



仕分け名人 V2.3

仕分けアプリケーション

インストールマニュアル



本書の位置づけ

ダウンロードして頂いた『仕分け名人』には、下記 1, 2 のドキュメントが含まれています。また、仕分け名人アプリケーションをインストールすると、インストール先フォルダーに下記 3, 4 のドキュメントがコピーされます。この 3, 4 のドキュメントはプログラムメニューから表示することができます。以下の順にお読みください。

1. 「インストールマニュアル（仕分けアプリケーション）V2.3」（本書）



⇒ 仕分け名人アプリケーションのインストール、アンインストール手順とインストールでのトラブル対応方法に関する説明書です。

2. 「インストールマニュアル（受信アプリケーション）V2.3」



⇒ 仕分け名人受信アプリケーションのインストール、アンインストール手順とインストールでのトラブル対応方法に関する説明書です。

3. 「クイックガイド（基本機能版） / （FAX 連携版）」



⇒ インストール完了後、複合機で仕分け名人を使用するまでの手順に関する説明書です。

4. 「ユーザーズガイド（基本機能版） / （FAX 連携版）」

⇒ 仕分け名人アプリケーション、仕分け名人受信アプリケーションの設定・操作の詳細な説明書です。

目次

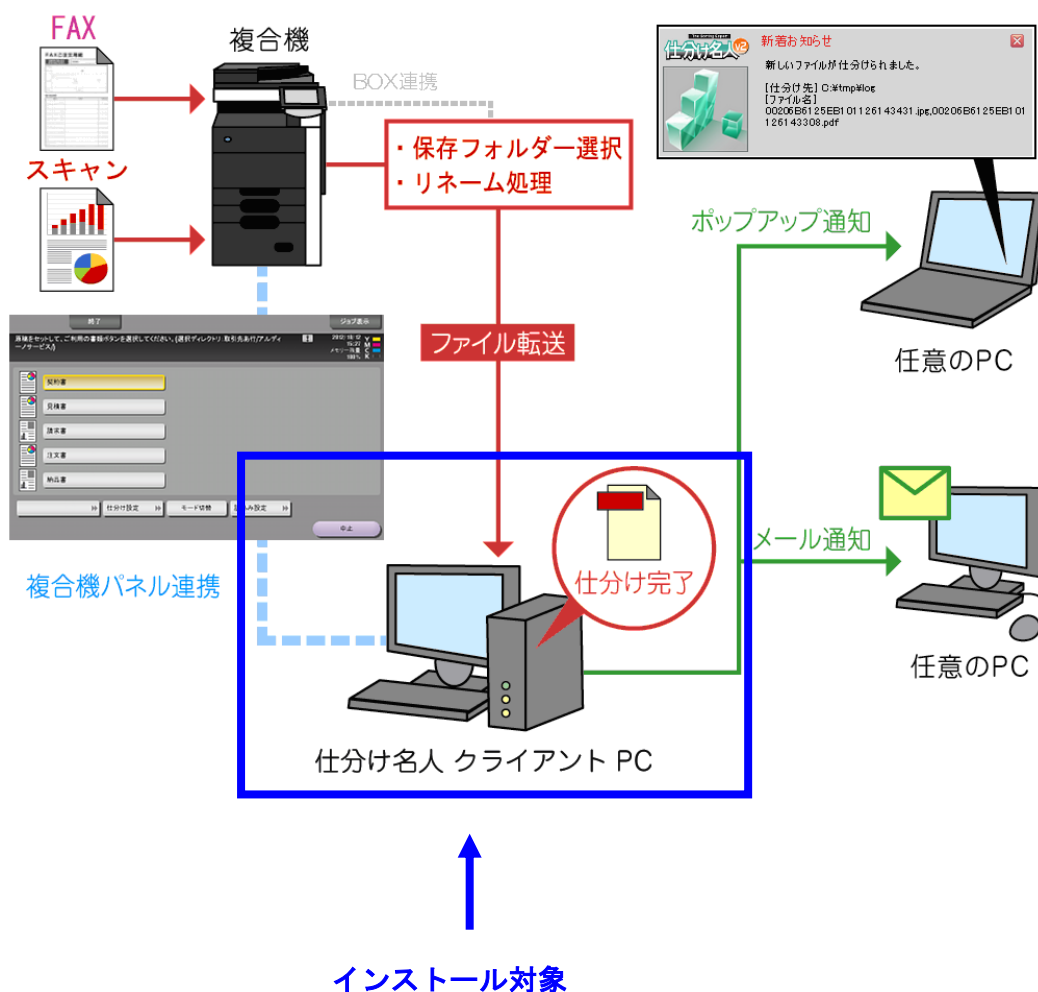
1. はじめに	1
1.1. ソフトウェア構成	1
1.2. 参考文献	1
1.3. 動作環境	1
1.4. 制限事項	2
1.5. 対応機種	4
1.6. 旧バージョン(V1.x)からのアップグレードについて	4
1.7. マイナーアップデートについて	4
1.8. 「仕分けサービス停止」ボタンが押下可能になっている場合は、仕分けサービスが起動中です。「仕分けサービス停止」ボタンを押下して仕分け名人サービスを停止してください。仕分け名人サービス停止後、タスクトレイの仕分け名人のアイコンを右クリックして表示されるメニューから「終了」を選択し、アプリケーションを終了してください。ライセンスキーについて	5
1.8.1. ライセンス認証	6
1.8.2. V2.x 基本機能版を新規にインストールする場合	8
1.8.3. V2.x FAX 連携版を新規にインストールする場合	8
1.8.4. V1.x ⇒ V2.x 基本機能版にアップグレードする場合	8
1.8.5. V1.x ⇒ V2.x FAX 連携版にアップグレードする場合	8
1.8.6. V2 基本機能版 ⇒ V2 FAX 連携版にアップグレードする場合	9
2. 仕分け名人アプリケーション インストール手順	10
2.1. インストール	10
2.2. アンインストール	17
3. こんな時には	21
3.1. 仕分け名人アプリケーションのインストールに関するトラブル	21
3.1.1. インストールに失敗する	21
3.1.2. アンインストールに失敗する	22
3.1.3. コンピュータが使用不能になり、アンインストールできない	26
3.1.4. アンインストール後、別のコンピュータに同じライセンスキーを使ってインストールできない	26
3.2. プログラムの修復に失敗する	27
3.3. DNS サーバーの A レコード検索	27
3.4. 旧バージョンデータのコンバート	28
3.4.1 ログデータの移行を行う (VERSION 2.3.0 以前からのアップデート時)	30

3. 5.	ライセンスの認証に失敗する.....	31
3. 6.	スタートアップ登録方法.....	33
3. 7.	WINDOWS8.1／10／11 および WINDOWS SERVER 2012／2016／2019／2022 の .NET FRAMEWORK 3.5 有効化手順....	38
3. 7. 1.	Windows8.1／10.....	38
3. 7. 2.	Windows11.....	41
3. 7. 3.	Windows Server 2012／2016／2019／2022.....	45
3. 8.	.NET FRAMEWORK 4.8 のインストール.....	49
4.	プログラムのフォルダー構成	51

本製品について

『仕分け名人』は、複合機でスキャンしたファイルの転送先フォルダーを、複合機パネル上で指定できるようにしたシステムです。転送するスキャンファイルのリネームも行います。また、複合機から転送されるスキャンファイルだけでなく、複合機で受信したFAX データファイルも対象としています。また、任意のフォルダーを監視対象フォルダーとして設定することで、監視対象フォルダーに格納されたドキュメントファイルをリネームし、別のフォルダーへ転送も行います。

本書では、本製品に含まれる「仕分け名人アプリケーション」のインストール、アンインストール手順について記載しています。



『仕分け名人』のインストール直後は、30日間試用可能な「試用版」となっています。製品版として使用するためには、ライセンスキーの入力が必要です。ライセンスキーについては、1.8章を参照して下さい。

登録商標および商標

商標について

KONICA MINOLTA、KONICA MINOLTA ロゴ、仕分け名人はコニカミノルタの登録商標です。

Microsoft、Windows は米国 Microsoft Corporation の米国およびその他の国における登録商標または商標です。

Intel および Pentium アメリカ合衆国および他の国におけるインテルコーポレーションおよび子会社の登録商標です。

その他の会社名および製品名は、各社の商標または登録商標です。



画面について

本書に記載する画面は、特に記述の無い限り、主に Windows XP の画面を使用しています。装置や設定によって、本書に記載されている画面の内容と異なる場合があります。あらかじめご了承ください。



ご注意

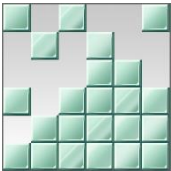

本書の一部または全ての内容を、無断で複製したり、多言語に翻訳したり、引用したりすることは固くお断りします。また、本書の内容に関しては将来予告無しに変更することがありますので、ご了承ください。

1. はじめに

1.1. ソフトウェア構成

本製品は2つのソフトウェアで構成されています。

本書は「仕分け名人 アプリケーション」のインストールマニュアルです。「仕分け名人 受信アプリケーション」のインストールは別冊のインストールマニュアル（受信アプリケーション）をご覧ください。

ソフトウェア名	説明
仕分け名人 アプリケーション 	「仕分け名人設定アプリケーション」と、「仕分け名人サービス」を含むソフトウェアです。 ■「仕分け名人設定アプリケーション」について 本製品を使用するためのデータを設定・変更操作するためのアプリケーションです。 ■「仕分け名人サービス」について 複合機と連携して本製品を使用するための機能や、仕分けを行う機能を提供します。
仕分け名人 受信アプリケーション 	仕分け名人アプリケーションから、仕分けが完了の通知を受け取り、ポップアップメッセージを表示してお知らせするソフトウェアです。

1.2. 参考文献

本製品のサンプルデータの使用方法については「クイックガイド」をご参照ください。本製品の詳細な使用方法については「ユーザーズガイド」をご参照ください。

1.3. 動作環境

※最新の動作環境については「動作環境・対応機種.pdf」を参照して下さい。

1.4. 制限事項

●ログインユーザーについて

本製品のインストール、および「仕分け名人設定アプリケーション」を使用するには、管理者権限 (Administrators) を持つユーザーで、コンピュータにログインする必要があります。

●本製品は以下の複合機機能とは併用できません。本製品をご使用になる前に複合機の設定をご確認ください。

・宛先確認機能

複合機の「宛先確認機能」と本製品は併用できません。本製品をご使用になる場合は、複合機の「宛先確認機能」を「使用しない」設定にしてください。「宛先確認機能」の設定確認・変更方法はユーザーズガイド「付録 B.6 宛先確認機能の設定を無効にする（複合機）」をご参照ください。

・画像ログ転送機能

複合機の「画像ログ転送機能」と本製品は併用できません。本製品をご使用になる場合は、複合機の「画像ログ転送機能」を「使用しない」設定にしてください。「画像ログ転送機能」の設定確認・変更方法については、ユーザーズガイド「付録 A.1 の『Q12：複合機のパネル上にトラブルコード：G-E002 が表示されます』」をご参照ください。

●複合機での表示言語

複合機での仕分け名人画面の表示は、日本語にのみ対応しています。

●複合機の「ページ分割」機能との併用について

複合機のスキャン機能にて、複数ページを 1 つのファイルに纏める「ページ一括」とページごとにファイルを分ける「ページ分割」を選択できますが、仕分け名人の仕分けスキャン機能を利用される際に「ページ分割」を選択して 100 ページを超える大量枚数の原稿をスキャンすると、仕分け名人のお知らせ機能であるポップアップが表示されない場合があります。

（メール通知機能は正常動作します）

複合機で受信したファクスを転送する設定を行う際にも「ページ一括」と「ページ分割」が選択できるのですが、「ページ分割」を選択して「ファクス転送機能」を利用されると、受信ファクスの仕分け先とリネーム結果が意図しないものになりますのでご利用いただく事はできません。

※複合機の初期設定値は「ページ一括」です。

※ファクス転送機能は仕分け名人 V2 ファクス連携版でご利用いただける機能です。

仕分け名人アプリケーション V2 インストールマニュアル

●複合機に表示されるアプリケーションボタン名について

複数の PC に仕分け名人をインストールしてご利用される際に、複合機の操作パネル上に表示されるアプリケーションボタンが意図しない名前になる場合があります。

- ①仕分け名人のパネル表示設定にて設定している表示名がそれぞれの PC ごとに異なる場合、先にアプリケーションを登録した PC に設定している表示名が複合機の操作パネル上のボタン名として表示されます。
- ②複数の PC から仕分け名人のアプリケーションを登録してある場合に、1 台の PC からアプリケーションを削除すると、複合機に表示されるアプリケーションボタン名が上書きされます。削除した仕分け名人のバージョンが Ver2. 2. 8~の場合は「APP」となり、~Ver2. 2. 6 の場合は「仕分け名人」となります。

●末尾に「. (ピリオド)」が付くフォルダー名について

末尾がピリオドのフォルダー名は、OS の制限の為にエラーや意図しない仕分け結果の原因になりますので使用しないでください。

●仕分け失敗時の仕分けログについて

仕分けに失敗した場合、該当ファイルがエラーフォルダーへ移動したことをログに明記するようになっていますが、「リネーム失敗」の場合は、エラーフォルダーに移動したことはログに明記されません。

※「仕分け失敗」や「リネーム失敗」の場合ファイルは、エラーフォルダー（初期値は” C:\仕分け名人フォルダー¥エラーファイル”）に格納されます。

●仕分け先パスの文字数制限について

フォルダーパスおよびファイル名の文字数には OS の制限があり、その制限を超えると正常に仕分けされない場合があります。

仕分け先のフォルダーパスとファイル名の文字数合計が 186 文字以内になるように設定してください。

●SSL 通信について

SSL 通信は「TLSv1.0」までの対応となります。

複合機側の SSL/TLS 設定で「TLSv1.0」を有効にしてください。

●複合機の装置名について

複合機の管理者設定にて装置名に大文字の「W」を使用、もしくは仕分け名人の設定にて複合機の複合機名称に大文字の「W」を設定すると仕分け名人が複合機の BOX からファイルを取得できない

場合があります。

1.5. 対応機種

※最新の動作環境については「動作環境・対応機種.pdf」を参照して下さい。

1.6. 旧バージョン(V1.x)からのアップグレードについて

『仕分け名人』V1.x から、V2 にアップグレードする場合、アップグレードを実施する前に、必ず「**複合機から仕分け名人アプリケーションの削除**」を行って下さい。

・V1.x で使用していた設定データを V2 で引き続き使用する場合

V1.x と同じフォルダーに V2 をインストールすれば、設定データを引き継ぐ事ができます。

(異なるフォルダーの場合でも、設定データの引継は可能ですが、引継手順が増えます。)

ただし、そのままでは、一部設定データが引き継がれないため、インストール後に、お客様にてデータのコンバートを行っていただく必要があります。詳細は「3.4 旧バージョンの設定データコンバート」をご参照ください。

・V1.x で使用していた設定データを V2 で使用しない場合

一旦 V1.x をアンインストール後、仕分け名人インストールフォルダー（通常は C:\Program Files\KONICA MINOLTA\仕分け名人）に残っているフォルダーを全て削除します。

その後、V2 をインストールします。

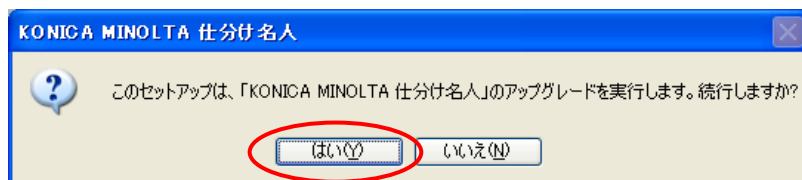
1.7. マイナーアップデートについて

製品がインストール済みの状態で、本ソフトウェアのインストールを行うと、小規模な修正のバージョンアップ（マイナーアップデート）の場合（例：VerX.0⇒VerX.1 のような場合）下記メッセージボックスが表示される場合があります。（メッセージ中のアップグレードとはバージョンアップのことを指します）

「はい」を押下いたしますと旧バージョンのファイルに本ソフトウェアが上書きされます。

但し、設定データ（「Data」フォルダー※）は上書きされません。

※設定データが格納されているフォルダーについては、「4. プログラムのフォルダー構成」をご参照ください。



ご注意

バージョンアップを行う前に、仕分け名人 設定アプリケーションのメイン画面にて、仕分けサービスと仕分けアプリケーションが停止していることを確認してください。

仕分け名人アプリケーション V2 インストールマニュアル

- 1.8. 「仕分けサービス停止」ボタンが押下可能になっている場合は、仕分けサービスが起動中です。「仕分けサービス停止」ボタンを押下して仕分け名人サービスを停止してください。仕分け名人サービス停止後、タスクトレイの仕分け名人のアイコンを右クリックして表示されるメニューから「終了」を選択し、アプリケーションを終了してください。**ライセンスキーについて**
- 仕分け名人を継続して使用するには、ライセンスキーの入力が必要となります。
- ライセンスキーは、下記の3種類存在します。

項番	種類	備考
1	V2. x 基本機能版ライセンスキー	V1. x ライセンスキーと同一
2	V2. x FAX 連携版ライセンスキー	
3	V2. x FAX 連携版アップグレード用ライセンスキー	

1.8.1～1.8.3 章を参照し、ご使用の形態に合わせたライセンスキーをご購入下さい。



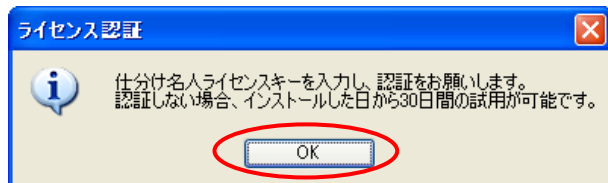
ライセンスキーについての詳細は、サービス実施店までお問い合わせください

1.8.1. ライセンス認証

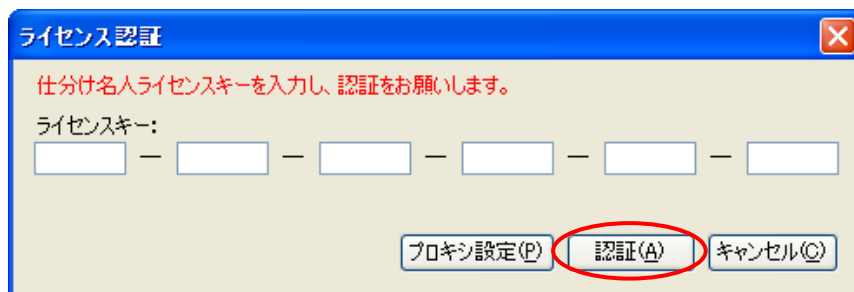
ライセンスの認証方法について、記述しています。

①初回起動時での認証

仕分け名人 V2 の初回起動時に下記の画面が表示されます。



「OK」をクリックすると、ライセンス認証画面が表示されます

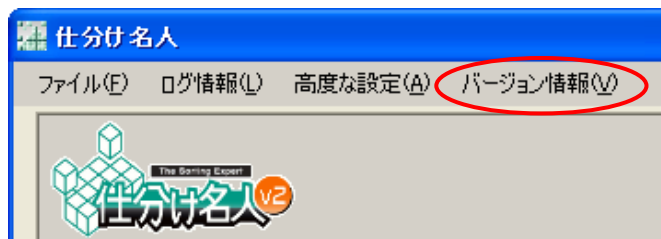


お手持ちの、ライセンスキーを入力し、「認証」ボタンをクリックすると認証が完了します。

ここで、認証を行わない場合は、「キャンセル」をクリックします。
その場合、インストールした日から 30 日間のご試用が可能です。
30 日を過ぎますと仕分け名人がご使用できなくなります。

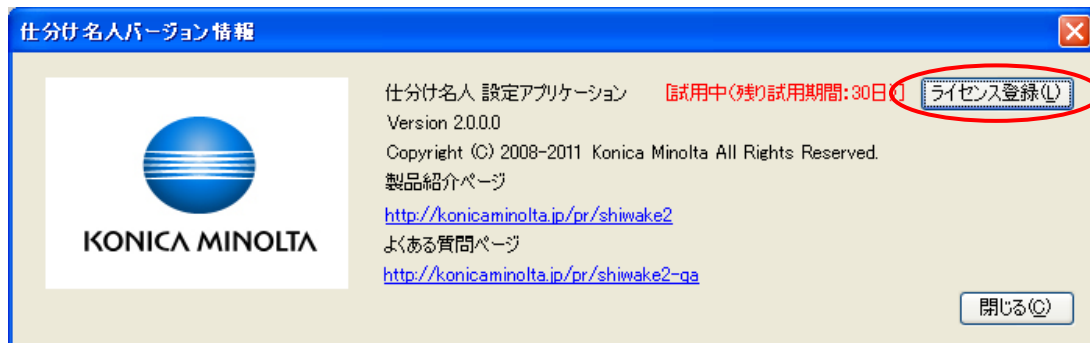
②バージョンメニューからの認証

設定アプリケーションの「バージョン」メニューをクリックします。

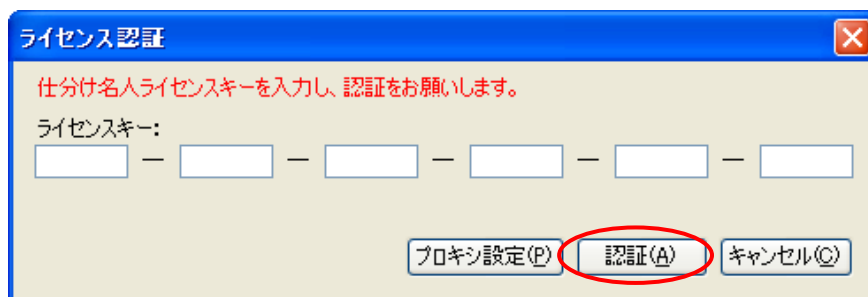


仕分け名人バージョン情報画面が表示されます。

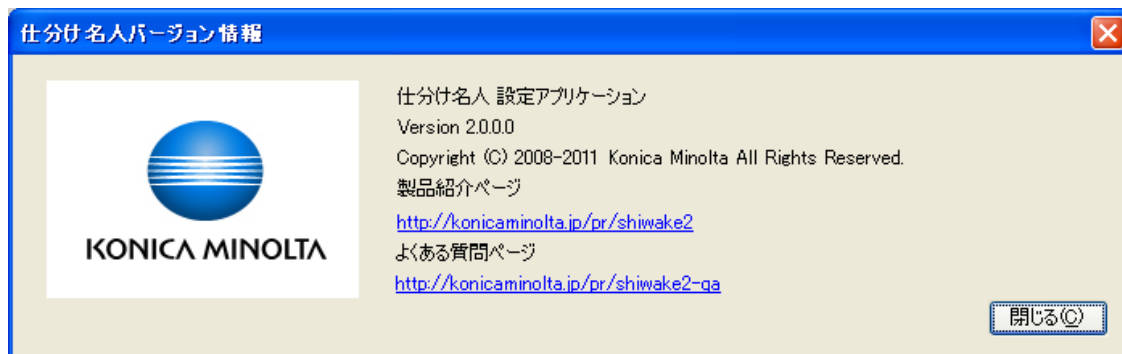
仕分け名人アプリケーション V2 インストールマニュアル



「ライセンス登録」をクリックするとライセンス認証画面が表示されるので、お手持ちのライセンスキーを入力し、「認証」をクリックします。

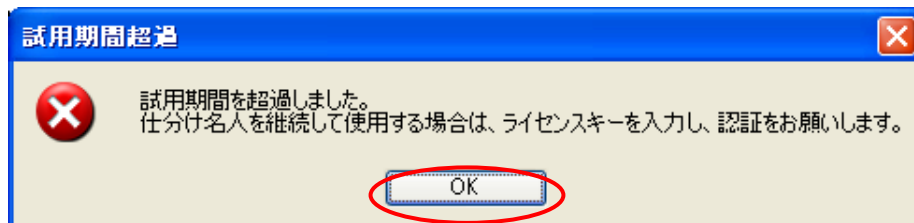


お手持ちの、ライセンスキーを入力し、「認証」ボタンをクリックすると認証が完了します。認証が完了すると、仕分け名人バージョン情報画面から「試用中」の表記が無くなります。



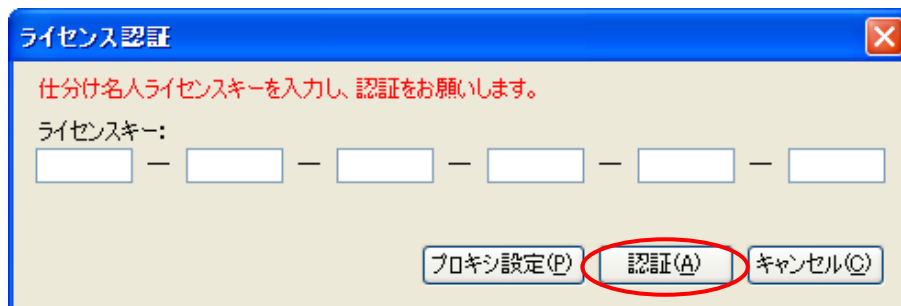
③試用期間を超過した場合の認証

試用期間を過ぎた場合、仕分け名人の起動時に下記の画面が表示されます。



仕分け名人アプリケーション V2 インストールマニュアル

「OK」をクリックで、ライセンス認証画面が表示されます。



お手持ちの、ライセンスキーを入力し、「認証」ボタンをクリックすると認証が完了します。



試用期間は、インストールし直しても延長されません。試用期間後も仕分け名人を引き続き使用したい場合は、ライセンスキーを入手するようお願いいたします。ライセンスキーについての詳細は、サービス実施店までお問い合わせください。

1.8.2. V2.x 基本機能版を新規にインストールする場合

新規に V2 基本機能版をインストールする場合、V1.x 用ライセンス又は、基本機能版ライセンスキーが必要になります。

ライセンス認証画面にて、上記のライセンスキーを入力して下さい。

既に V1.x を正規ライセンスでご使用中の場合は、1.8.3 章を参照して下さい。

1.8.3. V2.x FAX 連携版を新規にインストールする場合

新規に V2 FAX 連携版をインストールする場合、FAX 連携版ライセンスキーが必要になります。

ライセンス認証画面にて、FAX 連携版ライセンスキーを入力して下さい。

既に V1.x 又は V2 基本機能版を正規ライセンスでご使用中の場合は、1.8.4 章又は 1.8.5 章を参照して下さい。

1.8.4. V1.x ⇒ V2.x 基本機能版にアップグレードする場合

V1.x から V2 基本機能版にアップグレードする場合は、V1.x でご使用のライセンスキーがそのまま使用できます。

V1.x をアンインストールせずに、V2 基本機能版にアップグレードすることで、ライセンスが引き継がれ、そのまま仕分け名人をご使用になれます。

一旦 V1.x をアンインストールして、V2 基本機能版を新規にインストールした場合、再度ライセンスキーの入力が必要となります。

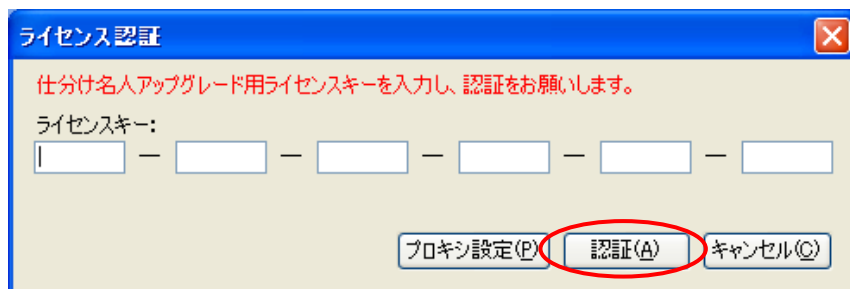
1.8.5. V1.x ⇒ V2.x FAX 連携版にアップグレードする場合

V1.x 又から V2 FAX 連携版にアップグレードする場合、お手持ちの V1.x のライセンスキーに加え、V2FAX 連携版アップグレード用ライセンスキーが必要となります。

V1.x をアンインストールせずに、V2 FAX 連携版にアップグレードした場合、

仕分け名人アプリケーション V2 インストールマニュアル

FAX 連携版アップグレード用ライセンスキーの入力が必要となります。



入力しない場合は、試用中となります。

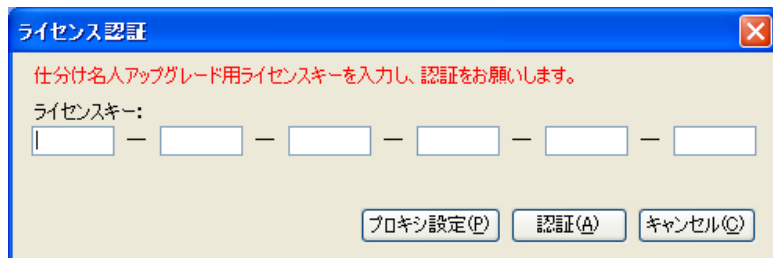
一旦 V1. x をアンインストールして、V2 基本機能版を新規にインストールした場合、V1. x のライセンスキーの入力と FAX 連携版アップグレード用ライセンスキーの両方の入力が必要となります。

1. 8. 6. V2 基本機能版 ⇒ V2 FAX 連携版にアップグレードする場合

V2 基本機能版から V2 FAX 連携版にアップグレードする場合は、既にご使用中の V2 基本機能版ライセンスキーに加え、V2 アップグレード用ライセンスキーが必要となります。

V2. x 基本機能版をアンインストールせずに、V2 FAX 連携版にアップグレードすることで、V2 基本機能版ライセンスが引き継がれます。

仕分け名人のアップグレード後、最初の起動時にアップグレード用ライセンスの入力画面が表示されますので、入力し、「認証」ボタンを押下して下さい。



一旦 V2 基本機能版をアンインストールして、V2FAX 連携版を新規にインストールした場合は、「1. 8. 3 V2. x FAX 連携版を新規にインストールする場合」を参照して下さい。

2. 仕分け名人アプリケーション インストール手順

2.1. インストール

以下の手順で仕分け名人アプリケーションをインストールしてください。



ご注意

- ・ Windows 8.1/10/11 および Windows Server 2012/2016/2019/2022 で本製品をご利用の際に、「.NET Framework 3.5 (.NET 2.0 および 3.0 を含む)」を有効化してください。手順は「3.7. Windows 8.1/10/11 および Windows Server 2012/2016/2019/2022 の .NET Framework 3.5 有効化手順」をご覧ください。
- ・ 本製品をご利用の際に、「.NET Framework 4.8」を有効化、またはインストールを行ってください。
- ・ インストール前に、ご使用の OS の最新のサービス パックおよび重要な更新があるかどうかを確認してください。インストールはインターネットに接続した状態で行ってください。

① インストーラ起動

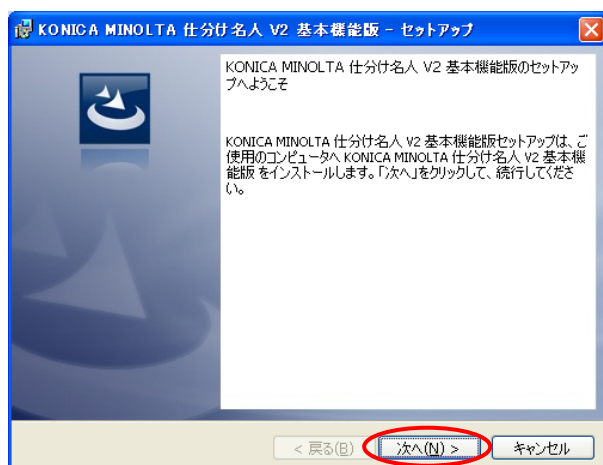
「仕分け名人」フォルダーの中にある実行ファイルをダブルクリックしてください。

- ・ ShiwakeV2-Basic-Setup-X_X_X.exe → 仕分け名人 V2 基本機能版
- ・ ShiwakeV2-Fax-Setup-X_X_X.exe → 仕分け名人 V2 FAX 連携版

※X_X_X … アプリケーションのバージョン

② 仕分け名人のインストール

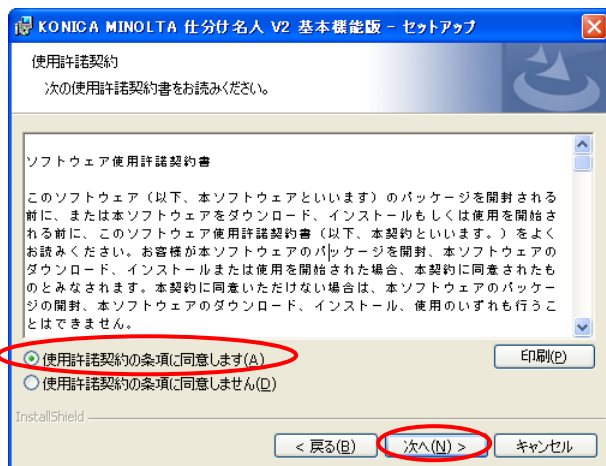
下記画面が表示されたら、「次へ」ボタンを押してください。



仕分け名人アプリケーション V2 インストールマニュアル

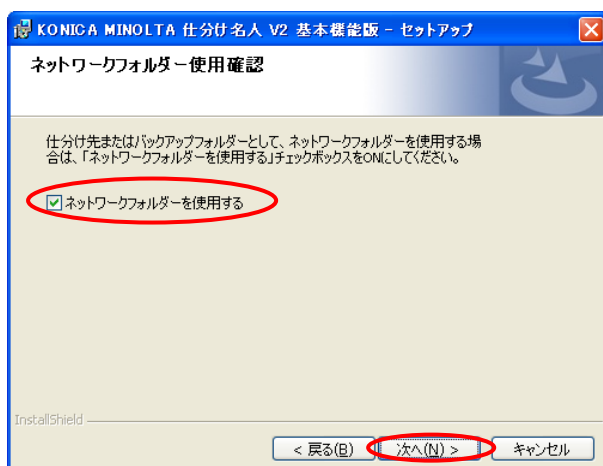
③ 使用許諾の同意

使用許諾の同意画面が表示されます。内容に同意して頂ける場合、「使用許諾契約の条項に同意します」を押下し、「次へ」ボタンを押してください。



④ ネットワークフォルダーの使用確認

仕分け名人 アプリケーションの仕分け先、またはバックアップフォルダーとして、ネットワークフォルダーを使用するかどうかを選択します。通常は「ネットワークフォルダーを使用する」のチェックを ON にしてインストールしてください。また、「ご注意 仕分け名人サービスのアカウントについて」をご確認ください。



「ネットワークフォルダーを使用する」のチェックを OFF にしてインストール後、ネットワークフォルダーをご使用になる場合は「インストール後のネットワークフォルダーご使用について」をご参照ください。



ご注意 仕分け名人サービスのアカウントについて

「ネットワークフォルダーを使用する」のチェックを ON にすると、自動的にお使いのコンピュータに管理者権限を持つユーザー”SortUserHHMMSS”（HHMMSS は時分秒）が作成されます。本ユーザーは、仕分け名人アプリケーションが、ネットワークフォルダーにアクセスする際に必要になるため、パスワードの変更や、アカウントの削除をしないで下さい。本ユーザーは、アンインストール時に自動的に削除されます。



インストール後のネットワークフォルダーご使用について

「ネットワークフォルダーを使用する」のチェックを OFF にした状態でインストールを行い、インストール後にネットワークフォルダーをご使用になる場合は、一旦アンインストールを行い、「ネットワークフォルダーを使用する」のチェックを ON にして再度インストールをしてください。

手動で設定することも可能ですが、高度なコンピュータ知識を必要とします。設定方法は「ユーザーズガイド 7.20.3. 仕分け名人サービスにログオンアカウントを設定する」をご参照ください。

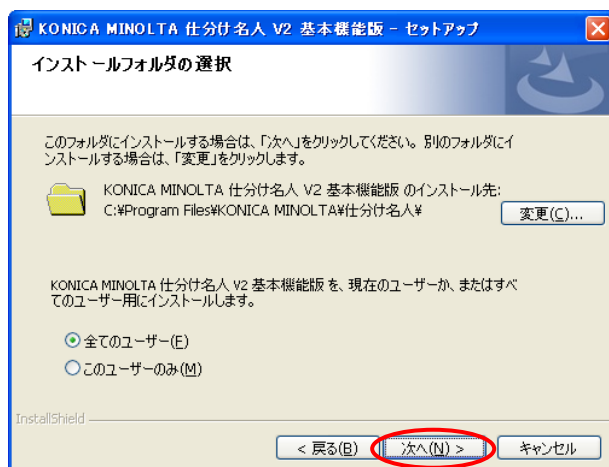
⑤ インストールフォルダーの選択

仕分け名人アプリケーションをインストールするフォルダーを選択する画面です。デフォルトのインストールフォルダーを変更する場合は「変更」ボタンを押して、インストールするフォルダーを選択してください。

また、本製品をコンピュータにログインできるすべてのユーザーで使用できるようにするか、インストール時にコンピュータにログインしているユーザーのみで使用できるようにするかを選択してください。



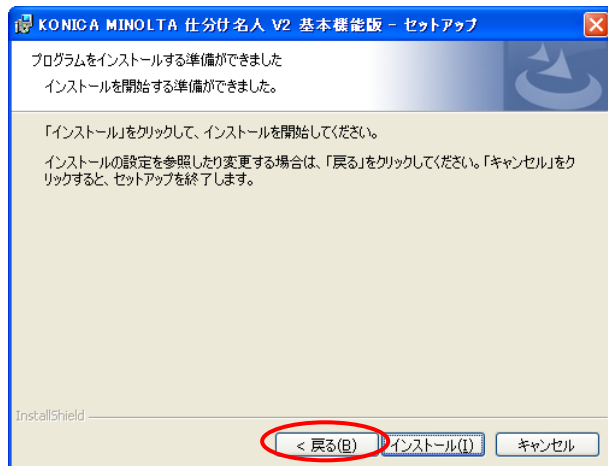
「このユーザーのみ」を選択した場合においても、本製品は Windows サービスによって起動する為、他のユーザーがログインした場合にでも本製品を利用する事ができます。



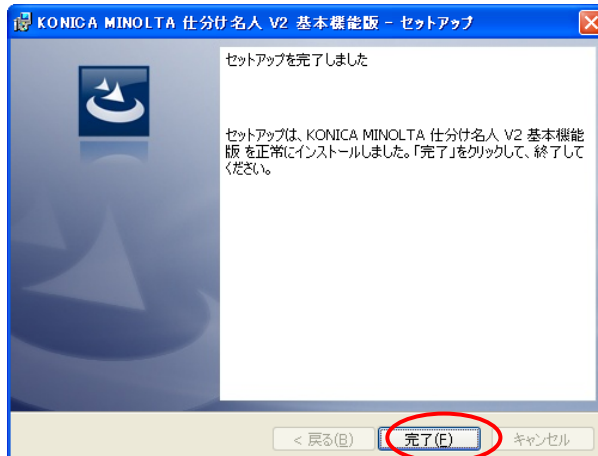
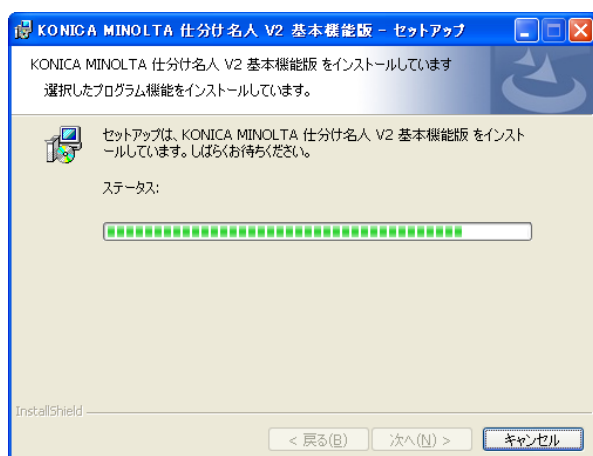
仕分け名人アプリケーション V2 インストールマニュアル

⑥ インストール確認画面

「インストール」ボタンを押すとインストールが開始されます。設定を変更する場合は「戻る」ボタンを、インストールを中断する場合は「キャンセル」ボタンを押してください。



⑦ インストールが開始されると、下記インストール中の画面が表示されます。インストールが正常に終了すると、画面右の画面が表示されます。「完了」ボタンを押してインストールを終了します。



仕分け名人アプリケーションのインストールに失敗した場合は、「3.2.2. インストールに失敗する」を参照してください。

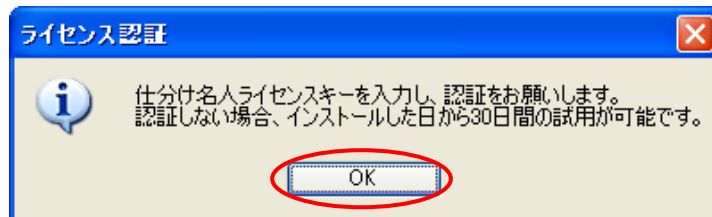
⑧ 仕分け名人アプリケーションの起動

仕分け名人アプリケーションが正常にインストールされた場合は、下図のとおりプログラムメニューに「仕分け名人 設定アプリケーション」メニューが追加されます。

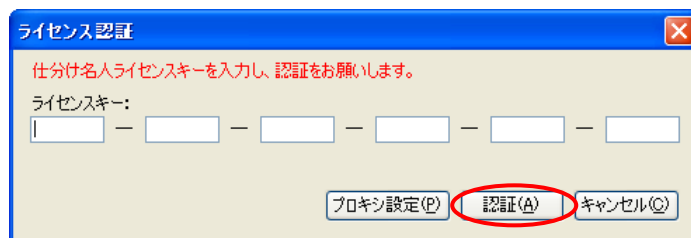


仕分け名人アプリケーション V2 インストールマニュアル

このメニューをクリックすると下記の画面が表示されます。



本画面は、仕分け名人をインストール後最初の起動時にのみ表示され、「OK」ボタンを押すとライセンス認証画面が表示されます。



ここでライセンス認証を行う場合は、お手持ちのライセンスキーを入力し、「認証」ボタンを押して下さい。

後で認証を行う場合、または試用版として使用する場合は、「キャンセル」ボタンを押して下さい。ライセンス認証画面が閉じ、「仕分け名人 設定アプリケーション」が起動し、タスクトレイに下図のようなアイコンが表示されます。



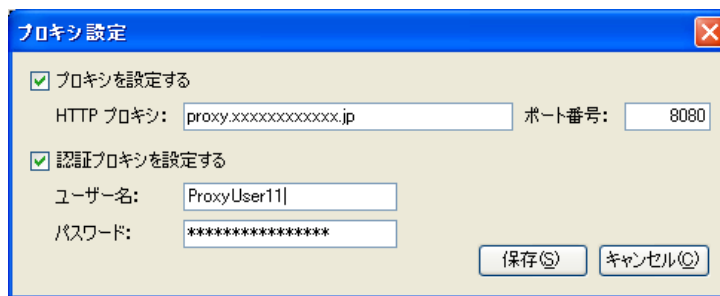
基本機能版と FAX 連携版で必要なライセンスキーが異なります。
詳細は、サービス実施店までお問い合わせください



ライセンス認証をしなかった場合、インストールした日から 30 日間の試用ができます。
試用中にライセンス認証を行う場合は、「ユーザーズガイド」を参照して下さい。



ご使用の環境によっては、インターネットに接続するためにプロキシサーバーを経由する必要があります。その場合、ライセンス認証画面の「プロキシ設定」ボタンを押して、プロキシ設定画面を表示します。(初期状態では、Internet Explorer で設定されているプロキシサーバーが表示されています。ご使用環境により必要な場合は、変更して下さい。)



プロキシサーバーとポート番号を入力し、保存ボタンを押すとライセンス認証時に使用するプロキシサーバーが設定されます。

また、認証が必要なプロキシサーバーの場合には、認証用のユーザー名とパスワードを入力して下さい。

⑨ ファイアウォールの確認

仕分け名人アプリケーションの下記アプリケーション プログラムは、複合機や他のコンピュータと通信を行います。この通信が Windows ファイアウォールでブロックされないように、インストール時に Windows ファイアウォールの例外プログラムとして自動的に設定を追加しています。

- ✧ KonicaMinoltaFTP.exe
- ✧ BoxManagerService.exe
- ✧ ScanMfpPanelManager.exe
- ✧ SortManager.exe

インストール時に Windows ファイアウォールの設定に失敗した場合や、Windows ファイアウォール以外のファイアウォールアプリケーションがインストールされている場合は、手動でファイアウォールの設定を変更する必要があります。

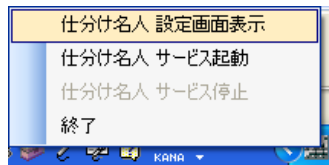
Windows ファイアウォールの設定方法は「クイックガイド」の「11.4. Windows ファイアウォールの設定変更」をご参照ください。Windows ファイアウォール以外のファイアウォールアプリケーションの場合は、当該アプリケーションのマニュアル等をご参照いただき、上記3つのアプリケーション プログラムを例外登録してください。

仕分け名人アプリケーション V2 インストールマニュアル

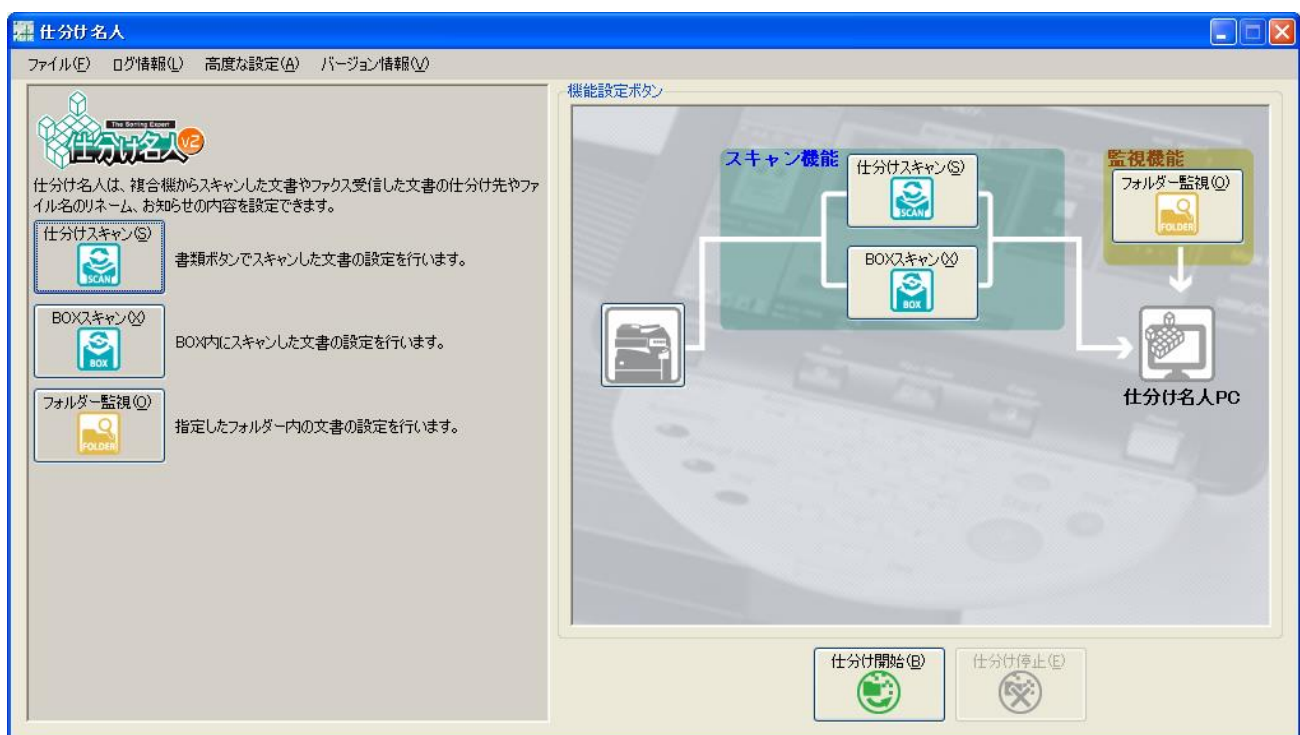
⑩ 仕分け名人 設定アプリケーション」メイン画面の表示

タスクトレイのアイコンをダブルクリックするか、アイコンを右クリックして表示されるメニューの「仕分け名人 設定画面表示」をクリックすると、メイン画面が表示されます。

■アイコンのメニュー



■仕分け名人 設定アプリケーションのメイン画面



お客様登録について

ライセンス証書に同梱されている「**仕分け名人 お客様登録カード**」をご記入いただき、ご**購入販売店、担当営業**にお渡しくださいますよう、お願い申し上げます。

2.2. アンインストール

仕分け名人アプリケーションを削除する場合は、下記の手順でプログラムのアンインストールを実行してください。



ご注意

アンインストールを開始する前に、ご使用のコンピュータがインターネットに接続されていることを確認してください。

- ① 仕分け名人 設定アプリケーションのメイン画面にて、「仕分け開始」ボタンが表示されていることを確認してください。

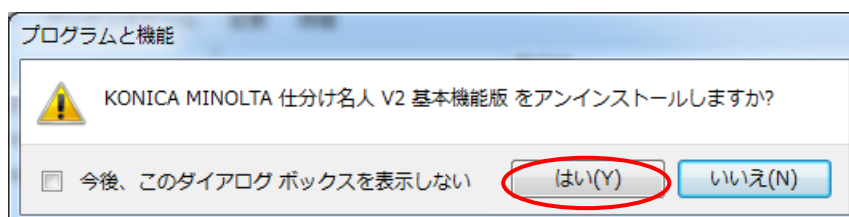


「仕分け停止」ボタンが表示されている場合は、「仕分け停止」ボタンを押下して仕分け名人サービスを停止してください。仕分け名人サービス停止後、仕分け名人のアイコンを右クリックして表示されるメニューから「終了」を選択し、アプリケーションを終了してください。

- ② コントロールパネルの「プログラムのアンインストール」で「KONICA MINOLTA 仕分け名人 V2 基本機能版」又は「KONICA MINOLTA 仕分け名人 V2 FAX 連携版」を選択し、「アンインストール」を押します。



- ③ 削除確認ダイアログで「はい」を押すとアンインストールが開始します。



仕分け名人アプリケーション V2 インストールマニュアル



アンインストール時に削除されないファイルについて

仕分け名人アプリケーションをアンインストールしても、削除されないフォルダー(各アプリケーションのログフォルダーや設定データフォルダー等)があります。これらのフォルダーが不必要な場合は、アンインストール後に手動で削除してください。削除されないフォルダーの詳細は「4. プログラムのフォルダー構成」を参照してください。

(なお、この表に存在しないフォルダーやファイルが残る事があります。その場合は、手動で削除して下さい。)



ご注意

仕分け名人アプリケーションのアンインストールでは設定データは削除されません。再インストール時に、前回と同じフォルダーにプログラムをインストールする場合は、前回使用していた設定データがそのまま使用されます。

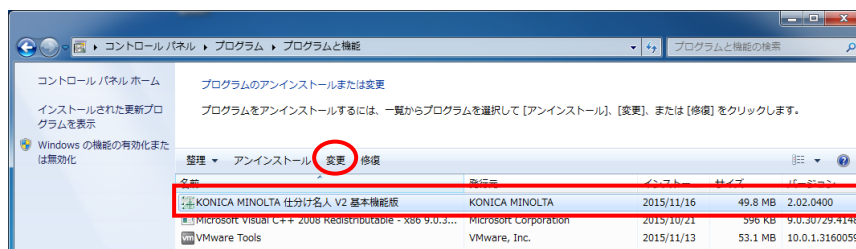


アンインストールに失敗した場合は、「3. 2. 3. アンインストールに失敗する」を参照してください。

プログラムの修復

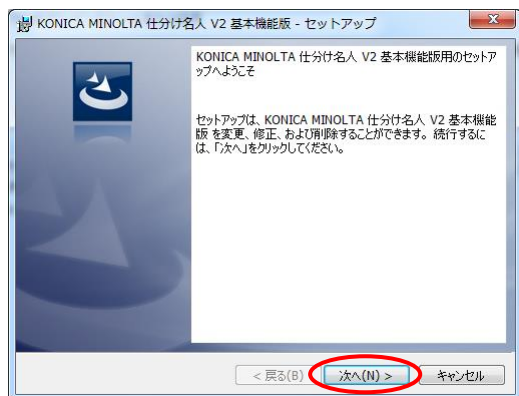
仕分け名人アプリケーションに必要なファイル等を削除してしまい、アプリケーションが動作しなくなった場合は、下記手順にてプログラムの修復を実行してください。

- ① 仕分け名人 設定アプリケーションのメイン画面にて、「起動」ボタンが表示されていることを確認してください。「停止」ボタンが表示されている場合は、「停止」ボタンを押下して仕分け名人サービスを停止してください。
- ② コントロールパネルの「プログラムのアンインストール」で「KONICA MINOLTA 仕分け名人」を選択し、「変更」ボタンを押します。



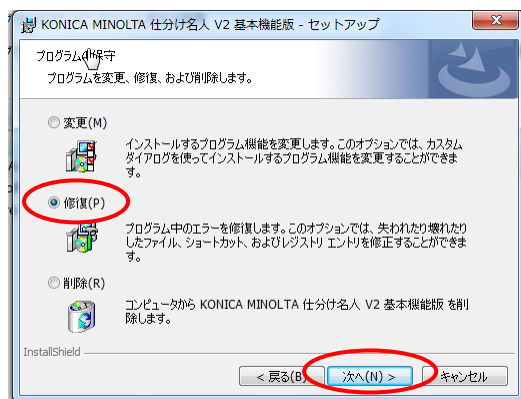
仕分け名人アプリケーション V2 インストールマニュアル

- ③ 下記画面が表示されます。「次へ」ボタンを押してください。



- ④ 「プログラムの保守」画面が表示されます。

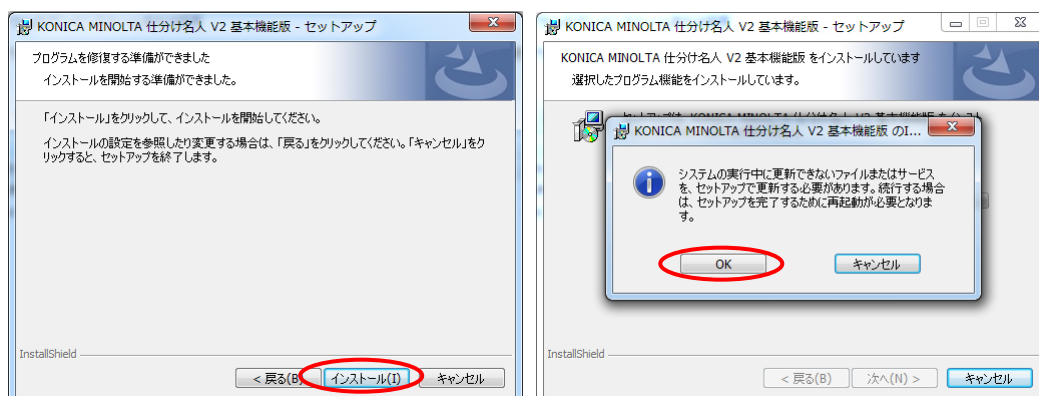
画面中央の「修復」を選択し、「次へ」ボタンを押してください。



- ④ インストールの確認画面が表示されます。

「インストール」ボタンを押すと、インストール(修復)されます。

※再起動が必要になる場合がありますのでよければ「OK」ボタンを押してください。

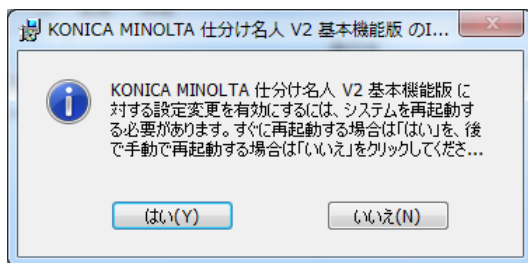


- ⑥ プログラムのインストール画面（下記）が表示され、修復が完了するとインストール完了画面が表示されます。「完了」ボタンを押してください。

仕分け名人アプリケーション V2 インストールマニュアル



再起動が必要な場合は以下のダイアログが表示されます。すぐに再起動してよい場合は「はい」ボタンを押してください。



以上で修復が完了します。



修復されるファイルについて

プログラムの修復では、不足している情報がインストール直後の情報に復元されます。既に存在する場合、上書きは行いません。また、ユーザーの再作成や、サービスのログオンアカウントの設定など、ご使用のコンピュータの設定に関する情報や、サンプルフォルダーの修復は行いません。



修復に失敗する場合は、「3.3. プログラムの修復に失敗する」を参照して下さい。

3. こんな時には

この章ではご使用いただいている中で表示されるメッセージや事象の対応方法を説明しています。

こちらに記載されていないメッセージや事象につきましてはWebサイトにございます
よくあるご質問ページにて最新情報を発信しておりますのでご確認をお願いします。

WebサイトURL : <http://Konicaminolta.jp/pr/shiwake2-qa>

ご確認いただき、ご対応方法がご不明な場合は、サービス実施店までお問い合わせください（お問い合わせは、お客様登録を行った場合のみとさせていただきます）。

3.1. 仕分け名人アプリケーションのインストールに関するトラブル

3.1.1. インストールに失敗する

インストール中の画面表示後、正常にインストールが完了せずに、以下のエラーメッセージが表示され、インストールに失敗することがあります。下記内容をご確認の上、再度インストールを行ってください。

■インターネットに接続できませんでした。

旧バージョン(1.x)からのアップグレードの場合、旧版のアンインストールの最後に、ライセンス管理サーバーに接続します。この時インターネットに接続できない場合、このメッセージが表示されます。ご使用のコンピュータでインターネットに接続できるかご確認ください。

■内部エラーが発生しました。

ライセンス管理サーバーで問題が発生している時に表示されます。このエラーメッセージが表示される場合は、サービス実施店までお問い合わせください

■Windows のユーザー作成に失敗しました。

「ネットワークフォルダーの使用確認」画面で「ネットワークフォルダーを使用する」のチェックをONにした場合、Windows のユーザーを作成しますが、その作成処理に失敗した場合に表示されます。

仕分け名人のインストール時に「ネットワークフォルダーを使用する」のチェックをOFFにしてインストールしてください。

■レジストリへの書き込みに失敗しました。

インストールに必要な情報をレジストリに書き込めなかった場合に表示されます。このエラーメッセージが表示される場合は、サービス実施店までお問い合わせください。

また、以下のメッセージが表示される場合がありますが、**インストールの失敗ではありません**。
下記内容をご確認の上、手動で設定を変更してください。

■パネル連携サービスのログオンアカウント変更処理に失敗しました。

■仕分けサービスのログオンアカウント変更処理に失敗しました。

「ネットワークフォルダーの使用確認」画面で「ネットワークフォルダーを使用する」のチェックを ON にした場合、仕分け名人の各サービスのログオンアカウントに、仕分け名人用のユーザーが割り当てられます。このエラーメッセージは、割り当てが失敗した場合に表示されます。「ユーザズガイド 7.20.3. 仕分け名人サービスにログオンアカウントを設定する」をご参照の上、手動で設定してください。

■ファイアウォールへの仕分けアプリケーション登録に失敗しました。

■ファイアウォールへのパネル連携アプリケーション登録に失敗しました。

■ファイアウォールへの FTP アプリケーション登録に失敗しました。

■ファイアウォールのオブジェクト作成に失敗しました。

上記のエラーメッセージは、仕分け名人の各サービスについて、Windows ファイアウォールに登録できなかった場合に表示されます。「クイックガイド」の「9.4. Windows ファイアウォールの設定変更」をご参照の上、手動で設定してください。

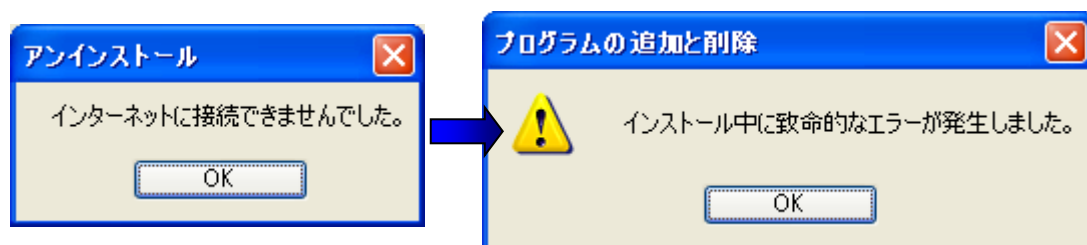
3.1.2. アンインストールに失敗する

アンインストール時に、以下のエラーメッセージが表示され、アンインストールに失敗することがあります。下記内容をご確認の上、再度アンインストールを行ってください。

■インターネットに接続できませんでした。

アンインストール時に、ライセンス管理サーバーに接続します。この時インターネットに接続できない場合、このメッセージが表示されます。ご使用のコンピュータでインターネットに接続できるかご確認ください。

このメッセージが表示される場合、下図のようにメッセージ画面が続けて表示されます。



ひとこと

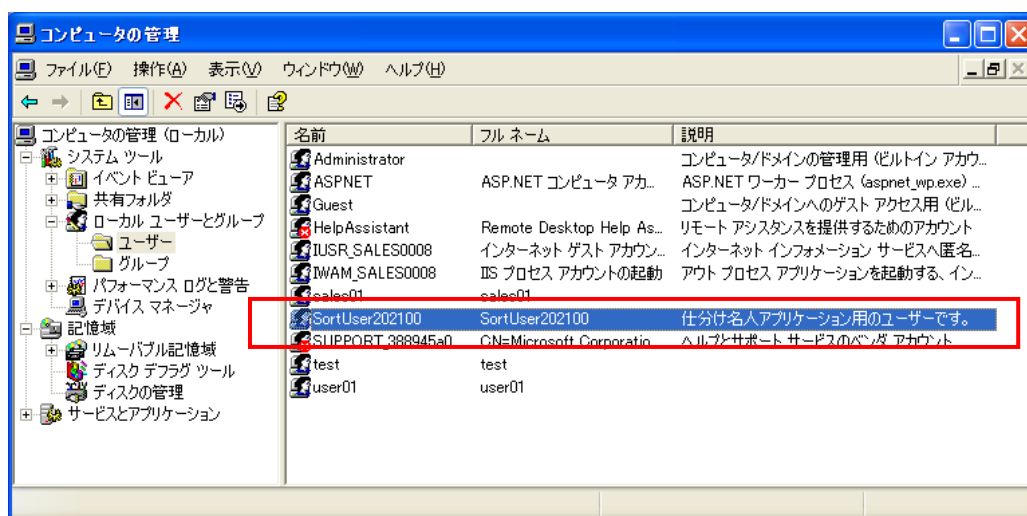
アンインストールで下記メッセージが表示されることがありますが、**アンインストールの失敗ではありません。**

- ・ 登録されていないアプリケーションライセンスキーが指定されました。
- ・ 指定された InstallID とアプリケーションライセンスキーとの組み合わせが違います。

仕分け名人アプリケーション V2 インストールマニュアル

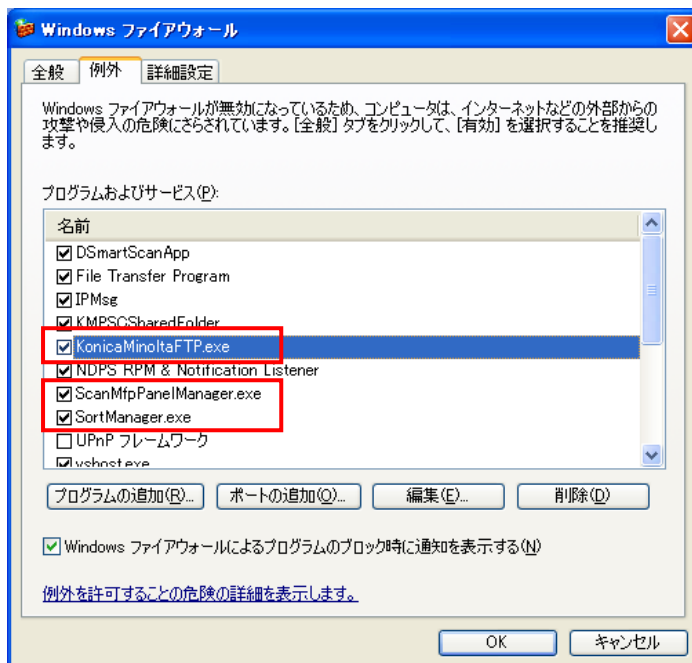
- ・ 内部エラーが発生しました。
- ・ レジストリのキー削除に失敗しました。
- ・ Windows のユーザー削除に失敗しました。(※1)
- ・ ファイアウォールからの仕分けアプリケーション削除に失敗しました。(※2)
- ・ ファイアウォールからのパネル連携アプリケーション削除に失敗しました。(※2)
- ・ ファイアウォールからの FTP アプリケーション削除に失敗しました。(※2)

※1 Windows のユーザーが残りますので、[コントロールパネル]→[管理ツール]→[コンピュータの管理]より「コンピュータの管理」画面を開き、説明欄に「仕分け名人アプリケーション用のユーザーです。」と表示されているユーザーを手動で削除してください。



※2 Windows ファイアウォールの設定が残りますので、[コントロールパネル] → [Windows ファイアウォール]より、「Windows ファイアウォール」画面を開き、「例外」タブより、該当するアプリケーション (KonicaMinoltaFTP.exe、BoxManagerService.exe、ScanMfpPanelManager.exe、SortManager.exe) を手動で削除してください。

仕分け名人アプリケーション V2 インストールマニュアル



上記以外でアンインストールに失敗する場合、以下の操作を行い、再度アンインストールを行ってください。

① 「サービス」 管理画面から、仕分け名人サービスを停止する

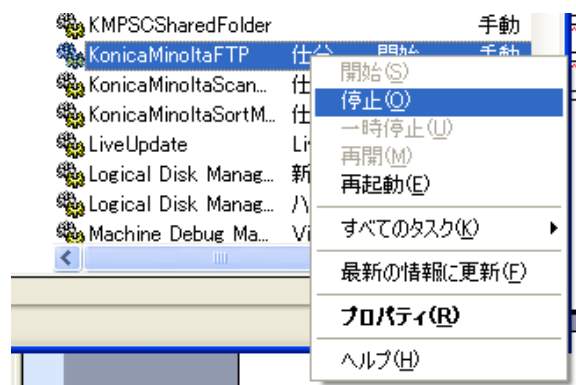
「コントロールパネル」->「管理ツール」->「サービス」を選択し、下記のサービスが開始状態になっている場合、サービスの停止を行ってください。(Windows Vista 以降の場合、「コントロールパネル」->「システムとセキュリティ」->「管理ツール」->「サービス」)

- ・ KonicaMinoltaFTP
- ・ KonicaMinoltaBoxManager
- ・ KonicaMinoltaScanMfpPanelManager
- ・ KonicaMinoltaSortManager

【サービスの停止方法】

「サービス」の画面で、上記仕分けサービスの行を右クリックします。表示されるメニューの「停止」をクリックすると、選択しているサービスが停止します。

仕分け名人アプリケーション V2 インストールマニュアル

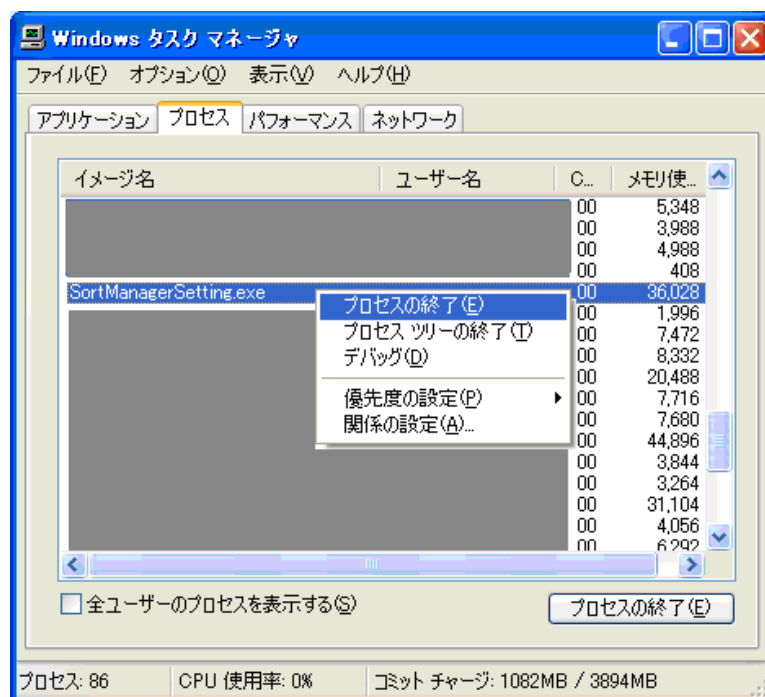


② 仕分け名人設定アプリケーションを終了する

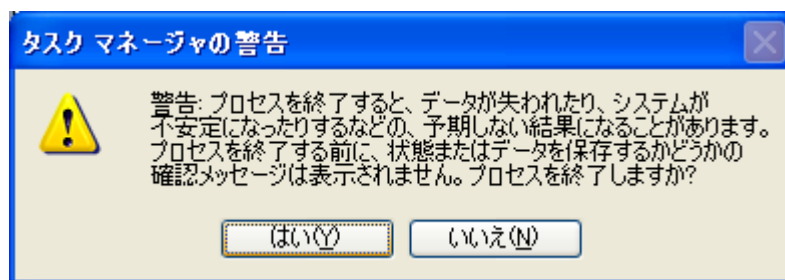
タスクマネージャの「プロセス」タブで、仕分け名人設定アプリケーションが起動しているか確認してください。起動している場合、プロセスを終了してください。

【プロセスを終了する方法】

タスクマネージャの「プロセス」タブで、SortManagerSetting.exe の行を選択して右クリックします。表示されるメニューの「プロセスの終了」をクリックしてください。



「プロセスの終了」をクリックすると下記メッセージ画面が表示されます。「はい」を選択するとプロセスが終了します。



3.1.3. コンピュータが使用不能になり、アンインストールできない

コンピュータがクラッシュした場合など、アンインストールを実行できない場合はサービス実施店までお問い合わせください。

3.1.4. アンインストール後、別のコンピュータに同じライセンスキーを使ってインストールできない

アンインストールでは、ライセンス管理サーバーに接続してライセンスキーの登録解除をおこないません。アンインストールで下記のメッセージが表示された場合は、ご使用のコンピュータからプログラムは削除されますが、ライセンスキーの登録解除が正常に終了していません。

- ・ 登録されていないアプリケーションライセンスキーが指定されました。
- ・ 指定された InstallID とアプリケーションライセンスキーとの組み合わせが違います。
- ・ 内部エラーが発生しました。

このライセンスキーを使用して別のコンピュータに『仕分け名人』をインストールしようとする、と「指定された InstallID とアプリケーションライセンスキーとの組み合わせが違います。」とエラーメッセージが表示され、インストールが失敗します。詳細はサービス実施店までお問い合わせください。

3.2. プログラムの修復に失敗する

プログラムの修復に失敗する場合は、一旦アンインストールを実行し、再度インストールを実行してください。

3.3. DNS サーバーの A レコード検索

DNS ホスト名を用いて複合機にアプリケーション登録する際は、ご使用のネットワーク環境に DNS サーバーが使用されており、DNS サーバーの A レコードに、本製品をインストールするコンピュータの DNS ホスト名が登録されている必要があります。

DNS サーバーの A レコードにご使用のコンピュータの DNS ホスト名が登録されているかどうかは、DOS コマンドプロンプトにて nslookup コマンドの引数にホスト名を指定することで確認できます。

下記は「host01」という DNS ホスト名前が登録されているかどうかを問い合わせる場合の例です。

下記のように DNS サーバーに問い合わせた結果が出力される場合は、DNS サーバーの A レコードに DNS ホスト名が登録されています。

```
C:\>nslookup host01
Server: server01.d-advantage.com
Address: 192.168.0.51

Name: host01.d-advantage.com
Address: 192.168.0.115
```

DNS サーバーの名前

DNS サーバーに問い合わせた結果

※DNS サーバーそのものが存在しない場合は下記のようなメッセージが表示されます (XXX.XXX.XXX.XXX は IP アドレス)。

「*** Can't find server name for address XXX.XXX.XXX.XXX: No response from server」

※DNS サーバーにホスト名が登録されていない場合は下記のようなメッセージが表示されます。

「*** server01.d-advantage.com can't find host01: Non-existent domain」

こちらに記載されていないメッセージや事象につきましてはWebサイトにございます「よくあるご質問ページ」にて最新情報を発信しておりますのでご確認をお願いします。



WebサイトURL : <http://Konicaminolta.jp/pr/shiwake2-qa>

ご確認いただき、ご対応方法がご不明な場合は、サービス実施店までお問い合わせください。

3.4. 旧バージョンデータのコンバート

V1.x から V2 へバージョンアップを行う場合に、V1.x で使用していた設定を引き続き V2 で使用することができます。その場合、インストール後、下記の手順にて実施します。



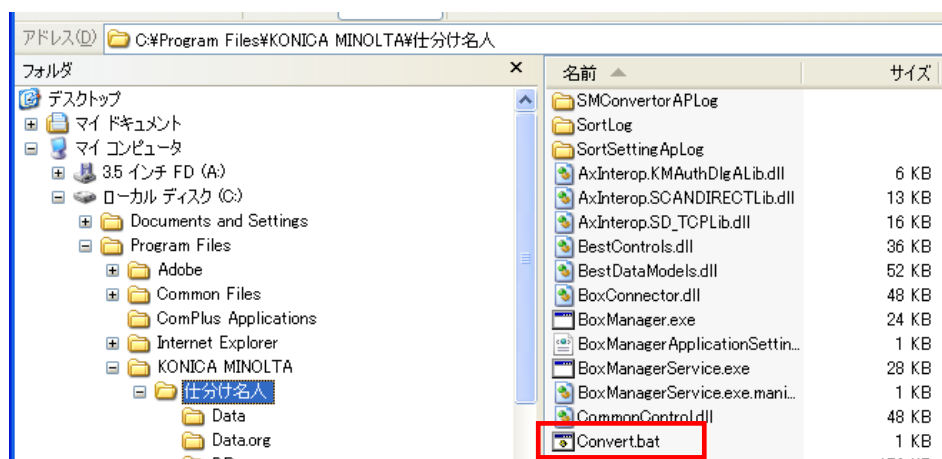
ご注意

旧バージョンデータのコンバートを行う場合は、インストール直後に行ってください。設定アプリケーションで設定後に行った場合、設定したデータは無くなります。

また、必ず仕分け名人サービスを停止し、設定アプリケーションを終了した状態で行ってください。

・ V1.x と V2 のインストール先が**同じ**場合。

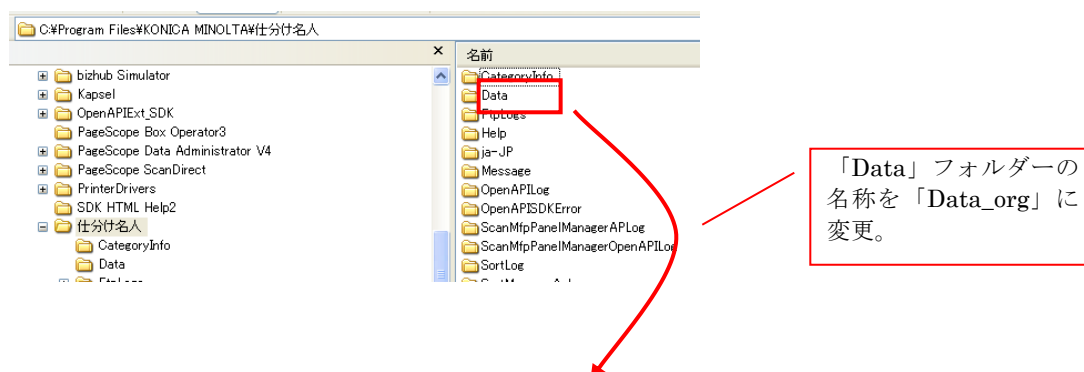
- ①仕分け名人 V2 のインストール先フォルダー（通常は「C:\Program Files\KONICA MINOLTA\仕分け名人」）をエクスプローラーで開く。



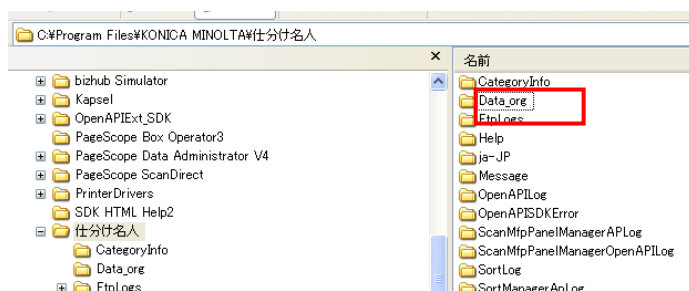
- ②Convert.bat を実行します。

・ V1.x と V2 のインストール先が**異なる**場合。

- ①仕分け名人V1.xのインストール先フォルダー（通常は「C:\Program Files\KONICA MINOLTA\仕分け名人」）をエクスプローラーで開く。
- ②「Data」フォルダーの名称を「Data_org」に変更する。

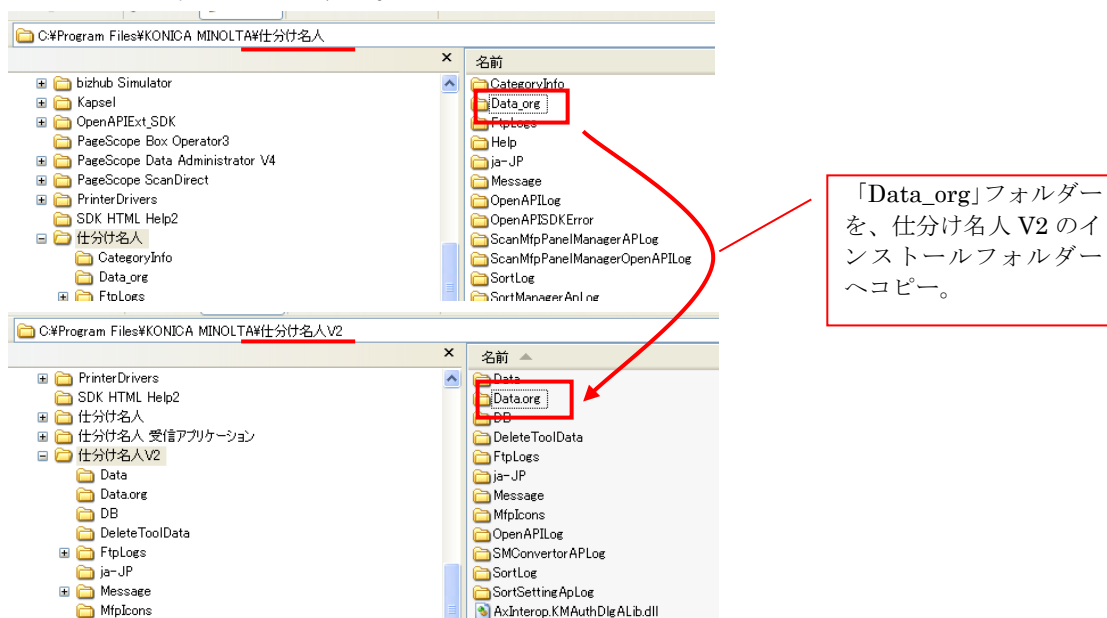


仕分け名人アプリケーション V2 インストールマニュアル



③仕分け名人V2のインストール先フォルダー（通常は「C:\Program Files\KONICA MINOLTA\仕分け名人」）を別のエクスプローラーで開く。

④仕分け名人V1. xのインストールフォルダーで名称を変更した、「Data_org」フォルダーを、V2のインストール先にコピーする。



⑤V2のインストール先フォルダーのConvert.t.batを実行します。

上記の操作で V1. x の設定データが V2. 0 に移行されます。

3.4.1 ログデータの移行を行う（Version 2.3.0 以前からのアップデート時）

Version 2.3.0 のアップデート時、BOX 取得ログと受診 FAX ログについて保存の仕組が変更になった為、ログをアップデート後にも参照する場合には、移行作業が必要になります。

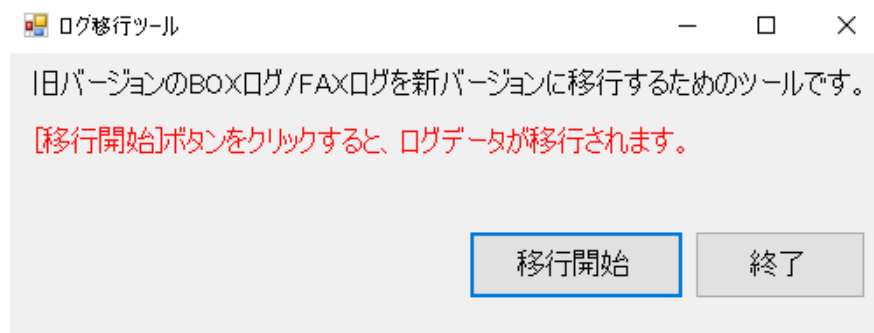
ログを移行するツールが格納されていますので、下記手順にて移行作業を必要に応じて実施してください。

- ① 仕分け名人のインストールフォルダにある、下記ツールを実行します。

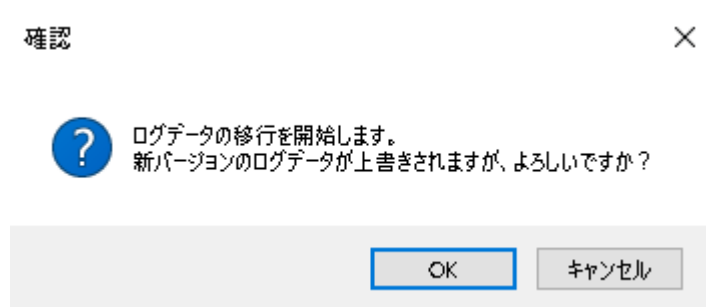
※権限を保持している「管理者として実行」を推奨します。

LogMigrationTool.exe

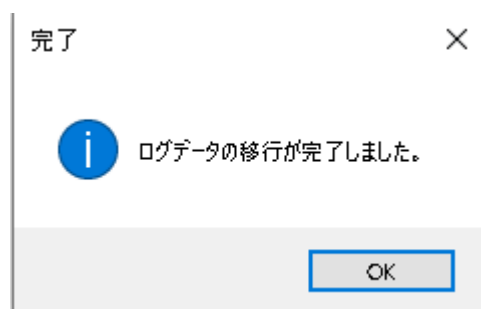
- ② 下記画面が表示されますので、移行開始ボタンを押下します。



- ③ 下記メッセージが表示されますので、問題無い場合は「OK」を押下します。



- ④ 下記メッセージが表示され、移行が完了します。



3.5. ライセンスの認証に失敗する

ライセンス確認画面で「次へ」のボタン押下時に、以下のエラーメッセージが表示されることがあります。下記内容をご確認ください。

■登録されていないアプリケーションライセンスキーが指定されました。

入力したライセンスキーが正しくない場合、表示されます。下記をご確認ください。

- ・ 入力したライセンスキーが正しいか、再度ご確認ください。
- ・ 入力した英字の大文字、小文字がライセンスキーと一致しているかご確認ください。

ご確認いただき、解決できない場合は、サービス実施店までお問い合わせください。

■インターネットに接続できませんでした。

ライセンス確認画面では、ライセンス管理サーバーに接続して問い合わせを行います。この時インターネットに接続できない場合、ライセンス管理サーバーに接続できない場合にこのメッセージと、下表のエラー詳細メッセージが表示されます。ご使用のコンピュータの環境をご確認ください。

エラー詳細メッセージ	原因と対処方法
StatusCode=ConnectFailure リモートサーバーに接続できません。	インターネットに接続出来ていません。LAN ケーブルが抜けていないか、また Microsoft Internet Explorer のツールメニューの「インターネットオプション」->「接続」タブ->「LAN の設定」で設定内容が間違っていないかご確認ください。
基礎になる接続が閉じられました：SSL/TLS のセキュリティで保護されているチャネルに対する信頼関係を確立できませんでした	ライセンス管理サーバーとの SSL 接続に失敗しています。認証に使用するサーバー証明書が有効期限切れや、ご使用の PC にルート証明書が存在しないことが考えられます。ご使用の PC にて下記をご確認ください。 1. 「日付と時刻」の設定は正しいでしょうか？ Microsoft Internet Explorer のツールメニューの「インターネットオプション」->「コンテンツ」タブ->「証明書」->「信頼されたルート証明機関」のリストにフレンドリ名「ValiCert Class 3 Policy Validation Authority」が存在しない場合は、Microsoft ダウンロードセンターからルート証明書の更新プログラムをダウンロードしてインストールしてください。
その他のエラーメッセージ	サービス実施店までお問い合わせください(お問い合わせは、「製品版」をご利用の場合のみとさせていただきます)

■内部エラーが発生しました。

ライセンス管理サーバーで問題が発生している時に表示されます。

このエラーメッセージが表示される場合は、サービス実施店までお問い合わせください。

3.6. スタートアップ登録方法

『インストールPCの起動時に仕分け名人設定アプリケーションを自動で起動させるようにするためには、タスクスケジューラーへ以下の手順で設定してください。』

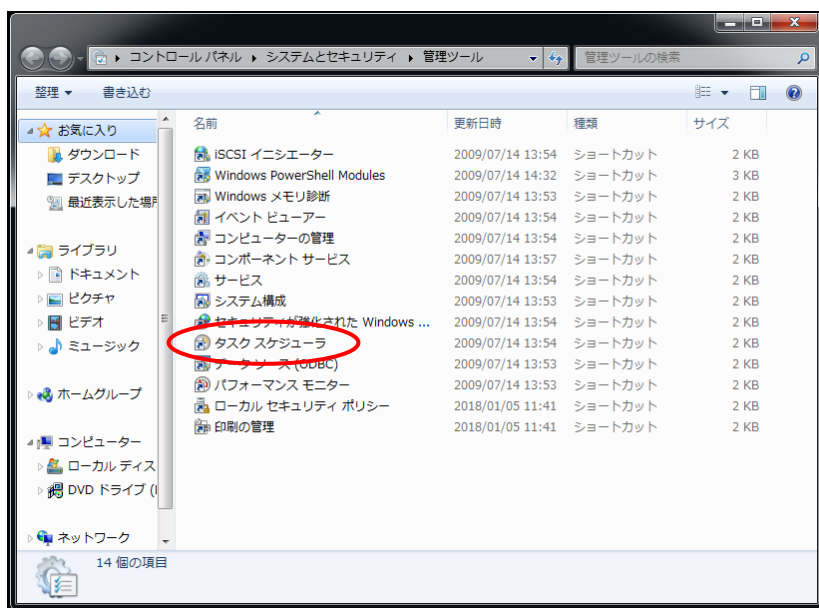


ご注意

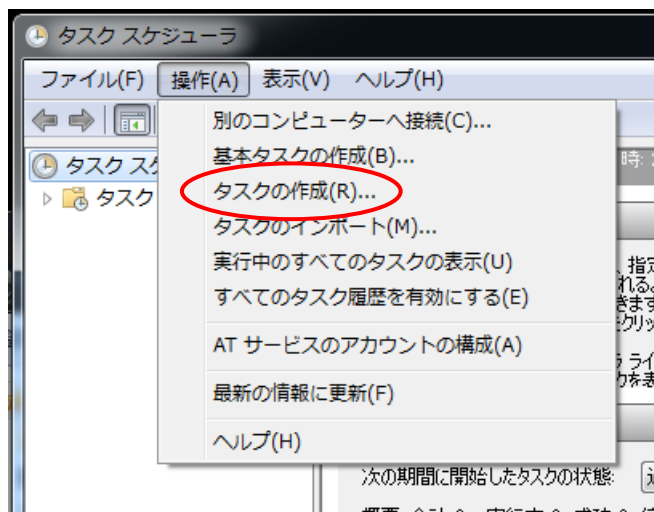
タスクスケジューラーからの起動は、通常起動とは異なり、数分かかる場合があります。

- ① タスクスケジューラーを起動します。

「コントロールパネル」->「システムとセキュリティ」->「管理ツール」からタスクスケジューラーを起動します。



- ② 「操作」->「タスクの作成」から新規タスクを作成します。

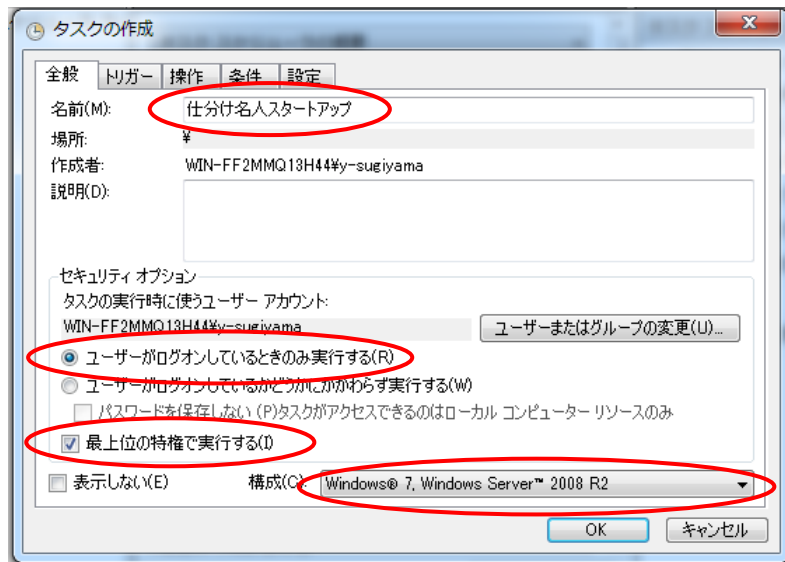


仕分け名人アプリケーション V2 インストールマニュアル

③ 「全般」タブの設定

以下の2つの項目にチェックを入れます。(名前は任意のものを入力してください。)

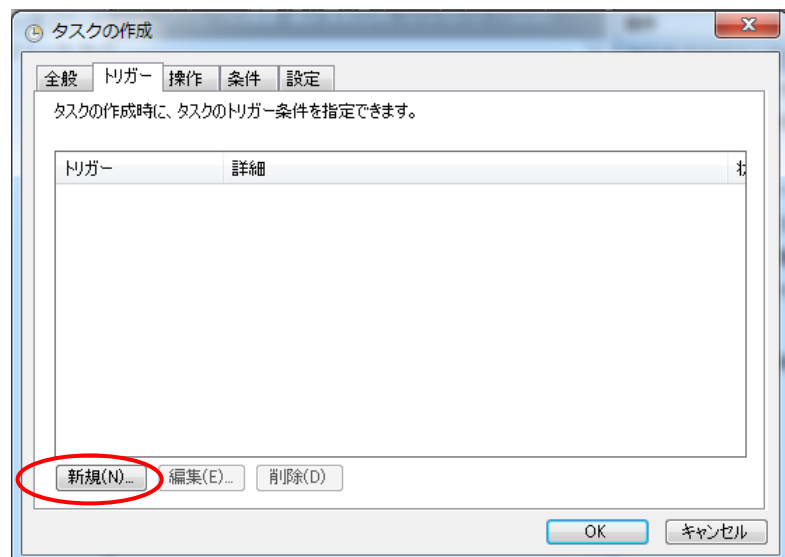
- ・ ユーザーがログオンしているときのみ実行する
- ・ 最上位の特権で実行する



設定後、続いて「トリガ」タブを押して、トリガの設定を行います。(「OK」ボタンは押さないでください)

④ 「トリガ」タブの設定

「新規」ボタンを押して、トリガの内容を設定する画面を表示します。

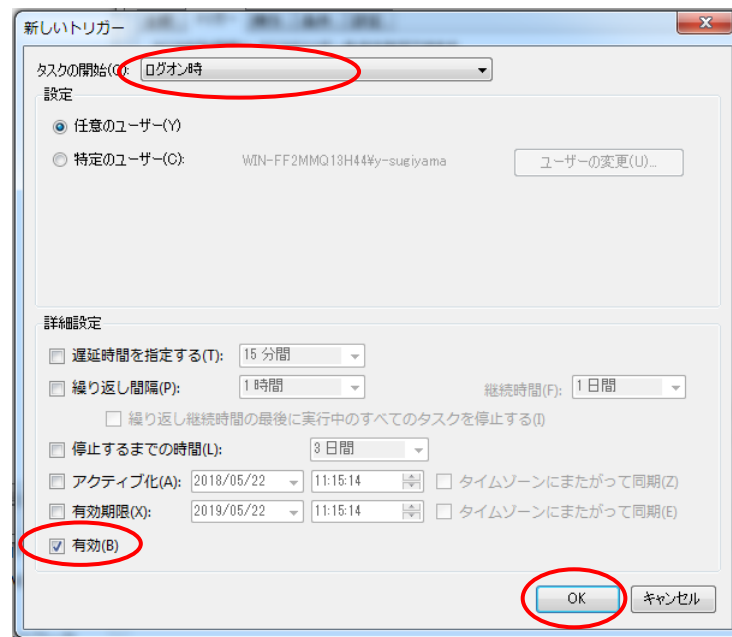


⑤ トリガの内容を設定します。以下の2つの項目を設定し、「OK」ボタンを押してください。

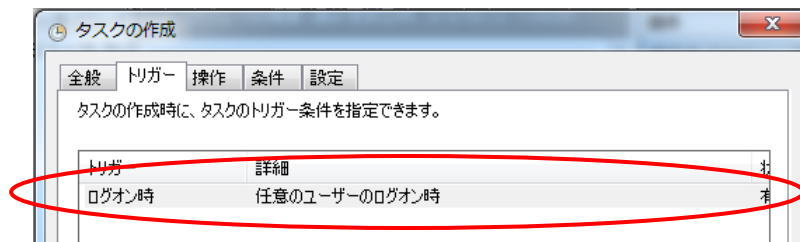
- ・ タスクの開始 → ログオン時

仕分け名人アプリケーション V2 インストールマニュアル

- ・ 詳細設定の「有効」→ チェック

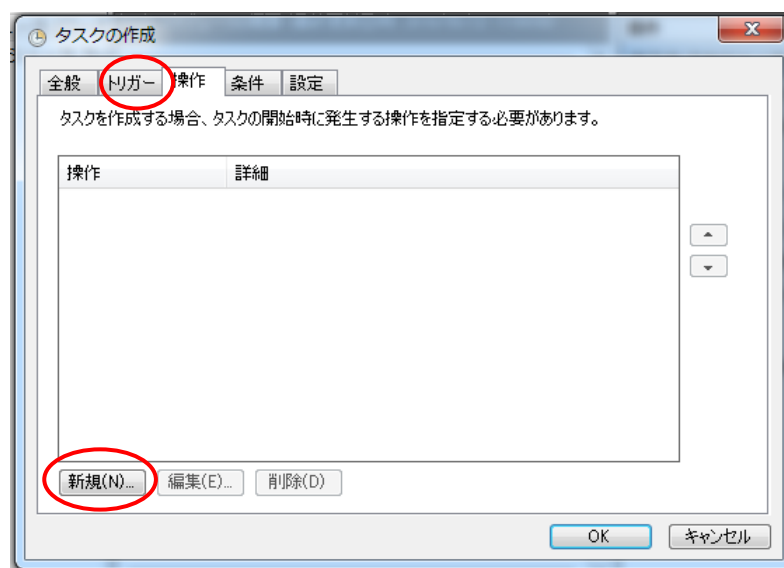


「トリガ」タブ画面にて、設定内容が追加されていることをご確認ください。



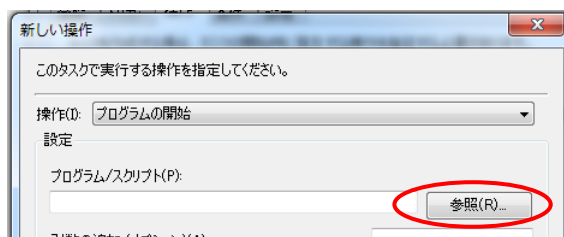
⑥ 「操作」タブの設定

「新規」ボタンを押して、タスクで行う操作の内容を設定します。



仕分け名人アプリケーション V2 インストールマニュアル

- ⑦ 操作の編集画面が表示されます。「参照」ボタンを押し、仕分け名人設定アプリケーションのパスを指定します。

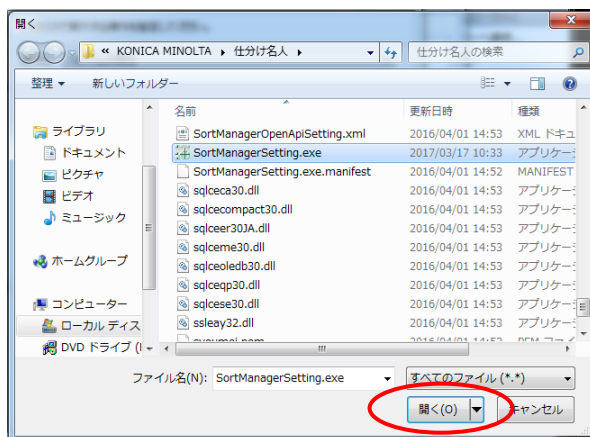


- ⑧ 「参照」ボタンを押すと、パスの指定ダイアログが表示されます。[インストールフォルダー]¥SortManagerSetting.exe を選択してください。

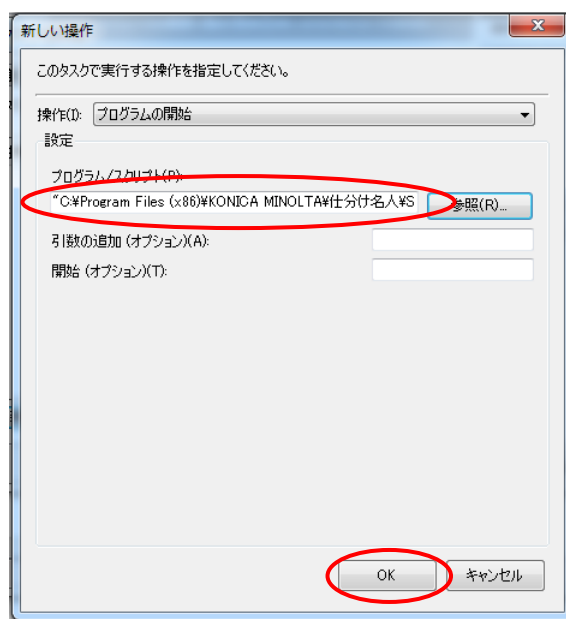
※インストールのデフォルト設定では以下の通りです。

32bit 版 OS c:¥Program Files¥KONICA MINOLTA¥仕分け名人¥SortManagerSetting.exe

64bit 版 OS c:¥Program Files¥KONICA MINOLTA¥仕分け名人¥SortManagerSetting.exe



- ⑨ パスが設定されます。「OK」ボタンを押してください。

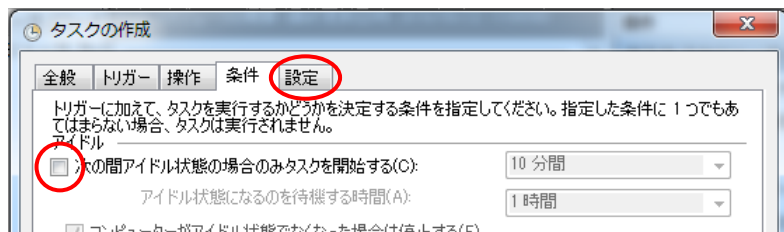


仕分け名人アプリケーション V2 インストールマニュアル

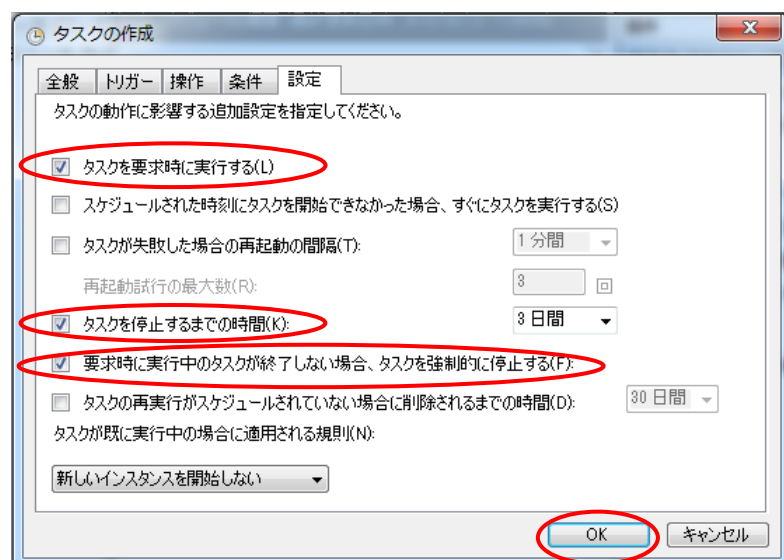
- ⑩ 「操作」タブに戻ります。続いて「条件」タブを押してください。（「OK」ボタンは押さないでください）



- ⑪ 「条件」の編集画面が表示されます。「次の間アイドル状態の場合のみタスクを開始する」のチェックがOFFになっていることを確認します。（初期設定から変更する必要はありません。）
続いて「設定」タブを押します。

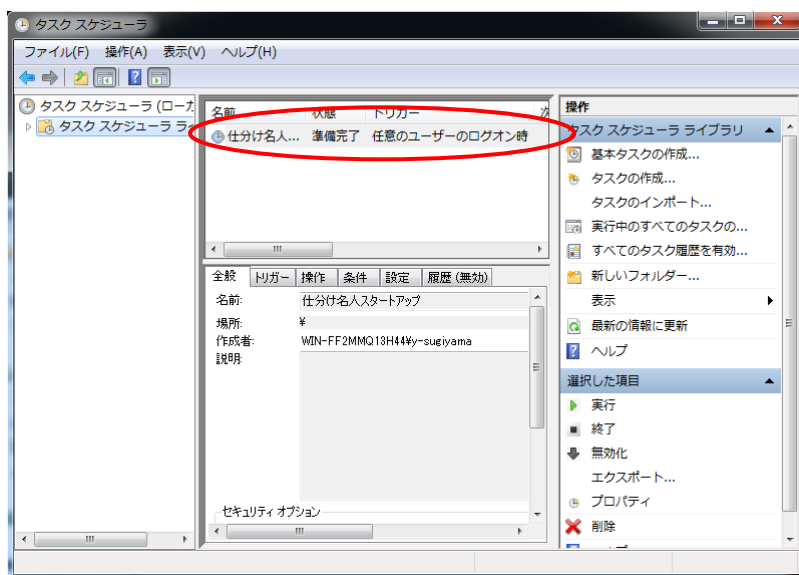


- ⑫ 「設定」画面が表示されます。以下の項目を確認し、「OK」ボタンを押します。（初期設定から変更する必要はありません。）
- ・ タスクを要求時に実行する → チェック
 - ・ タスクを停止するまでの時間 → チェック（3日間）
 - ・ 要求時に実行中のタスクが終了しない場合、タスクを強制的に停止する → チェック



仕分け名人アプリケーション V2 インストールマニュアル

- ⑬ 以上で新しくタスクが登録され、ユーザーがログオンした時に仕分け名人 設定アプリケーションが起動するようになります。



3.7. Windows8.1/10/11 および Windows Server 2012/2016/2019/2022 の .NET Framework 3.5 有効化手順

3.7.1. Windows8.1/10

Windows 8.1/10 では、仕分け名人のインストール前に.NET Framework を手動でインストールしなければならない場合があります。以下の手順でインストールを実施してください。

- ① コントロールパネルを起動し、「プログラム」をクリックします。

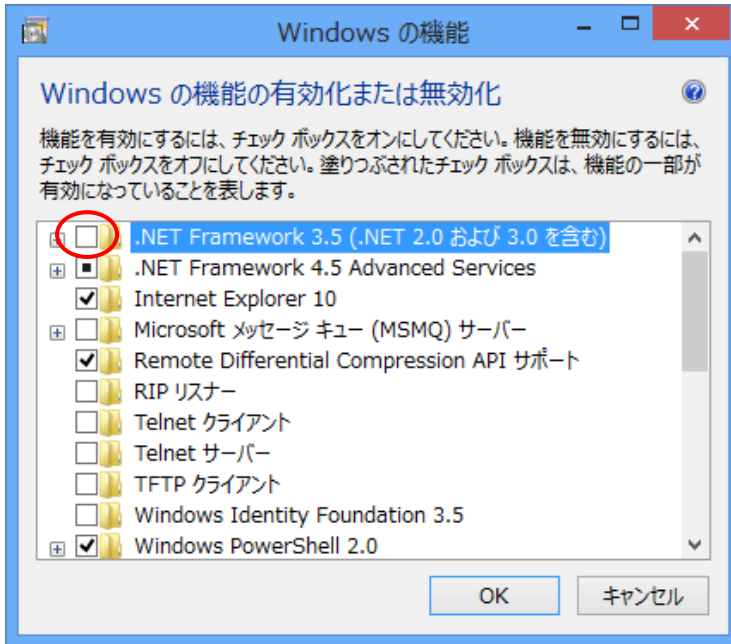


- ② 「Windows の機能の有効化または無効化」をクリックします。

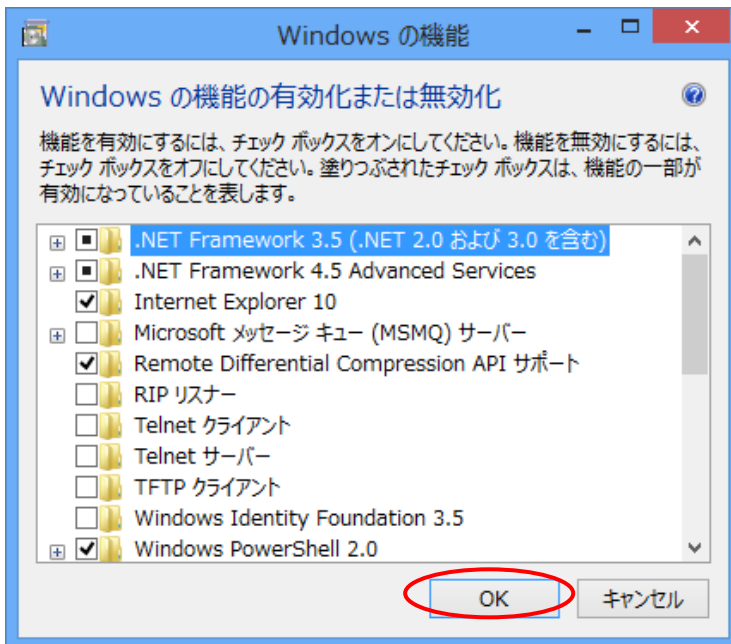


仕分け名人アプリケーション V2 インストールマニュアル

- ③ 「.NET Framework 3.5 (.NET 2.0 および 3.0 を含む)」にチェックを入れます。



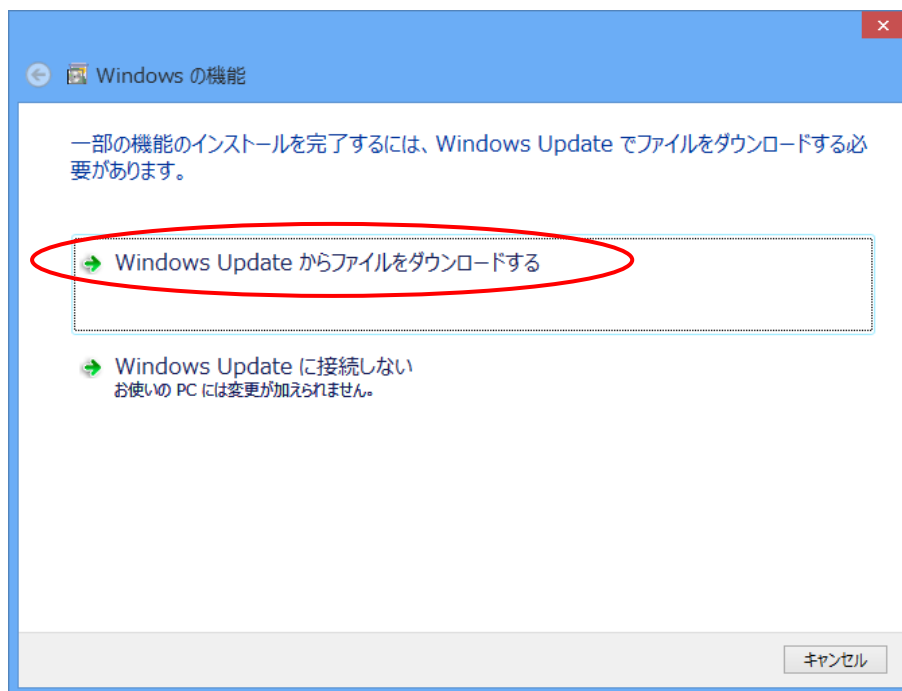
- ④ 「OK」 ボタンをクリックします。



仕分け名人アプリケーション V2 インストールマニュアル

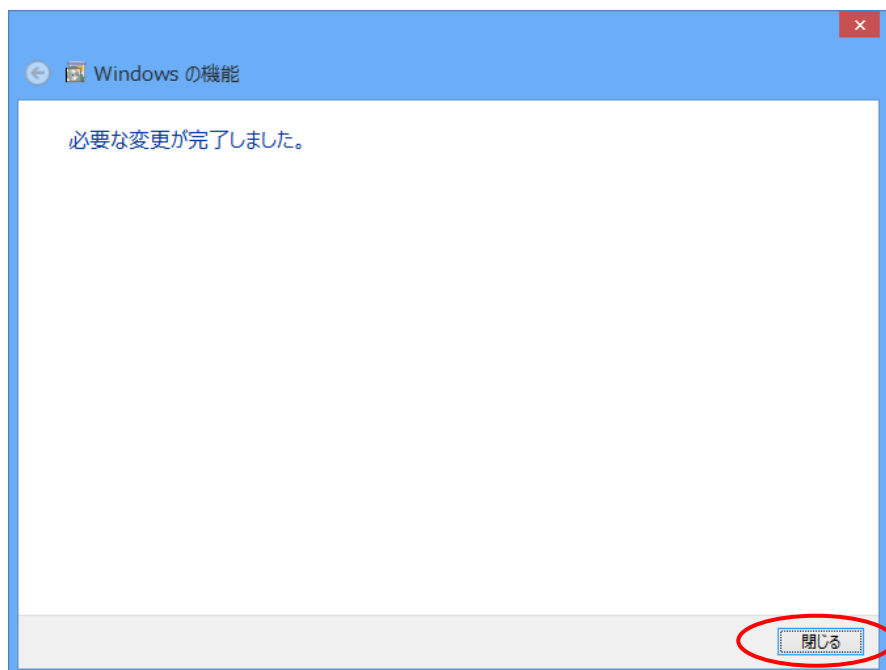
⑤ 自動的に画面が切り替わります。

以下の画面が表示されたら、「Windows Update からファイルをダウンロードする」をクリックします。



⑥ 以下の画面が表示されたら、インストール完了です。

「閉じる」ボタンを押して、仕分け名人のインストールを再開して下さい。

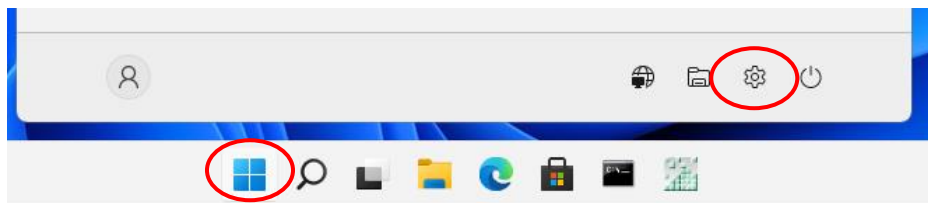


仕分け名人アプリケーション V2 インストールマニュアル

3.7.2. Windows11

Windows 11 では、仕分け名人のインストール前に、.NET Framework を手動でインストールしなければならない場合があります。以下の手順でインストールを実施してください。

- ① 「スタートメニュー」から「歯車のマーク」を選択し、「設定」を起動します。



- ② 左部から「アプリ」をクリックし、右部の「オプション機能」を選択します。



仕分け名人アプリケーション V2 インストールマニュアル

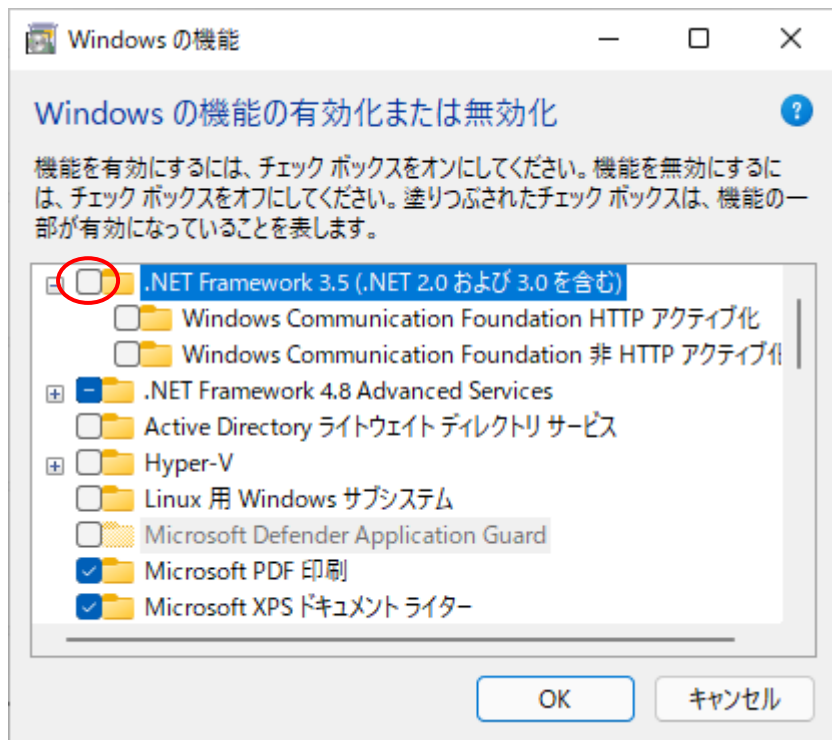
- ③ 右部の画面スクロールを一番下まで移動します。



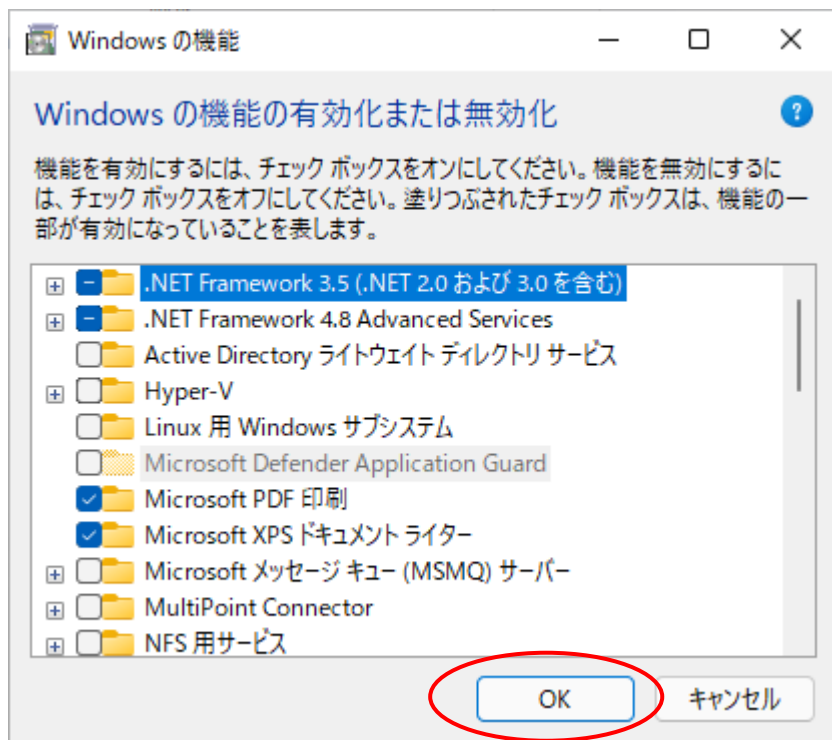
- ④ 右部の最下部にある「Windows のその他の機能」をクリックします。



- ⑤ 「.NET Framework 3.5 (.NET 2.0 および 3.0 を含む)」にチェックを入れます。



- ⑥ 「OK」 ボタンをクリックします。



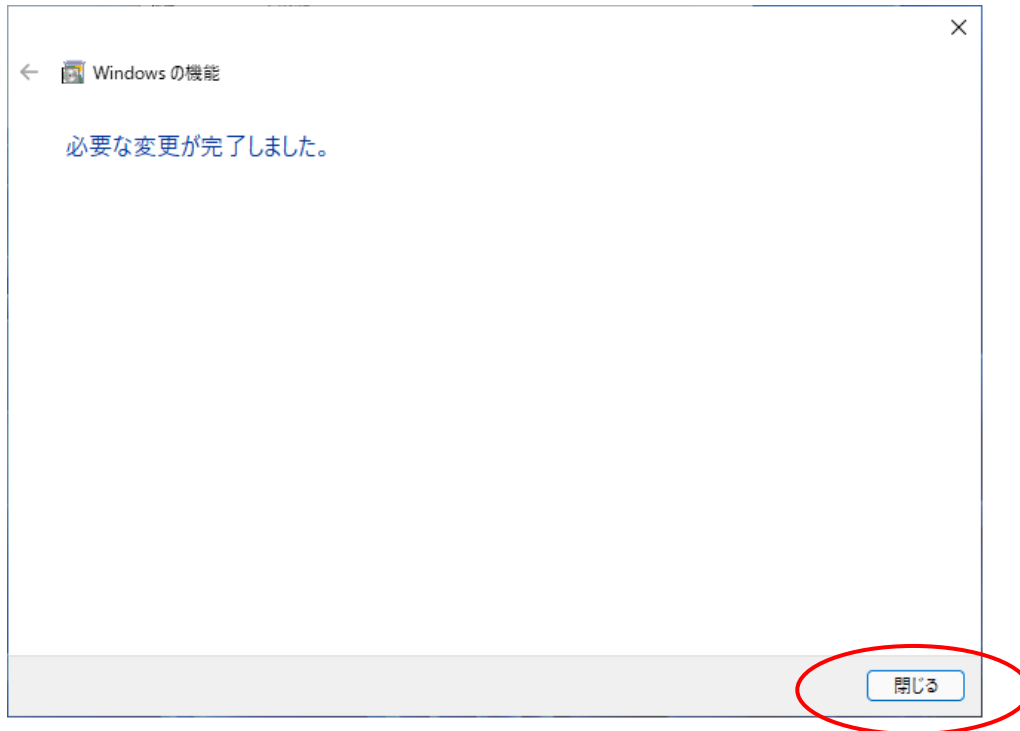
仕分け名人アプリケーション V2 インストールマニュアル

⑦ 自動的に画面が切り替わります。以下の画面が表示されたら、インストール完了です。

「閉じる」ボタンを押して、仕分け名人のインストールを再開して下さい。

※ Windows Update への接続を問い合わせる画面が表示された場合、

「Windows Update からファイルをダウンロードする」をクリックします。



仕分け名人アプリケーション V2 インストールマニュアル

3.7.3. Windows Server 2012/2016/2019/2022

Windows Server 2012/2016/2019/2022 で .NET Framework が無効になっている場合、以下の手順で仕分けアプリケーションのインストール前に .NET Framework を有効化してインストールする必要があります。

- ① コントロールパネルを起動し、「プログラム」をクリックします。

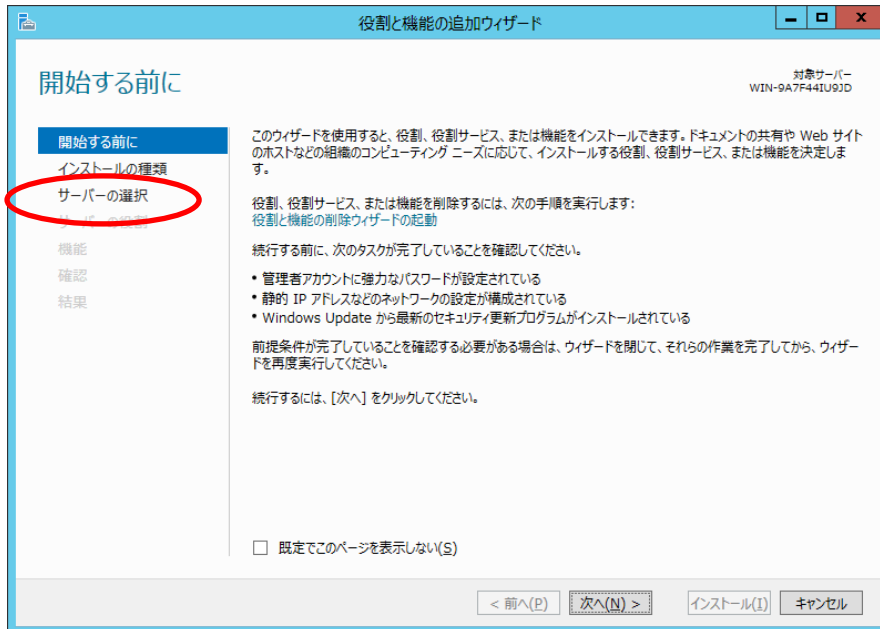


- ② 「Windows の機能の有効化または無効化」をクリックします。

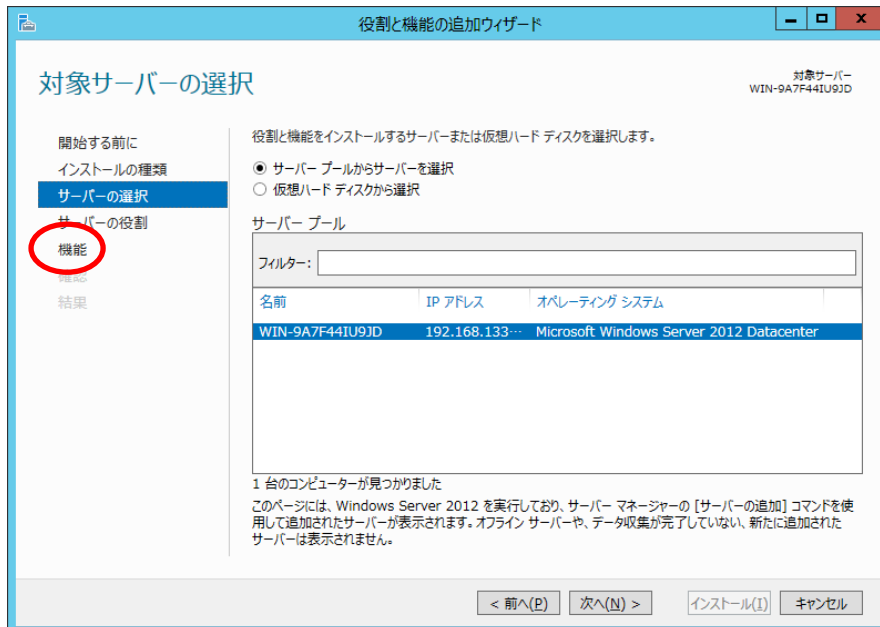


仕分け名人アプリケーション V2 インストールマニュアル

③ 「サーバーの選択」をクリックします。

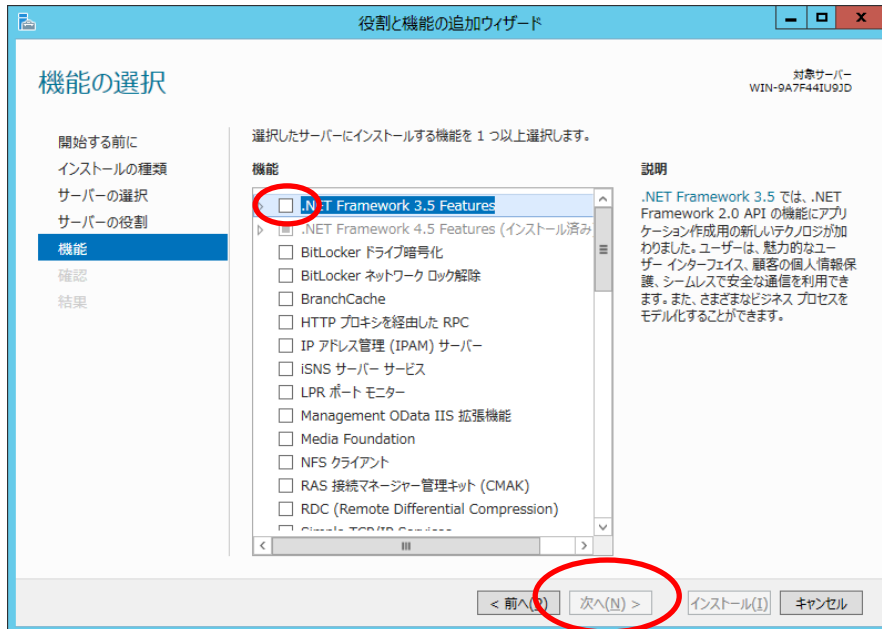


④ 「機能」をクリックします。

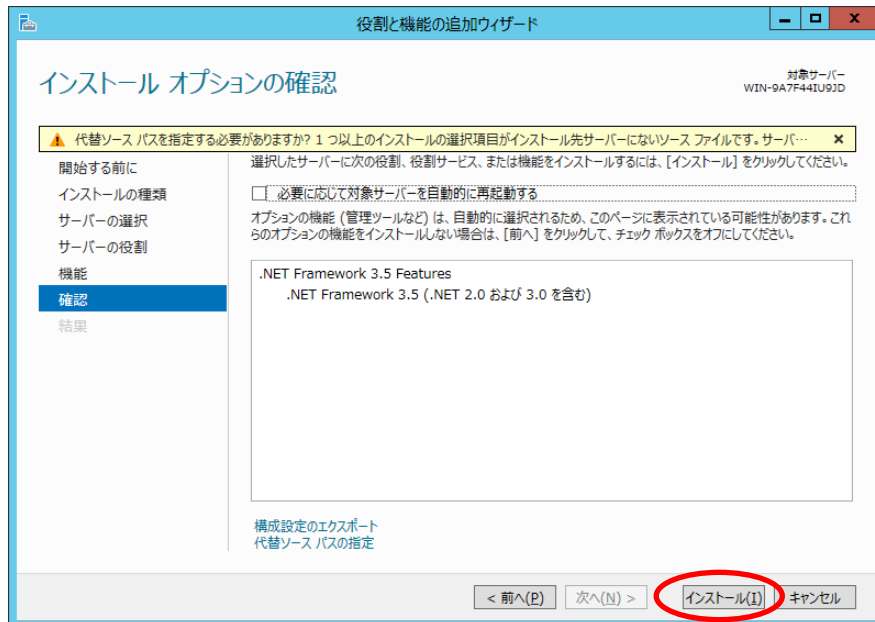


仕分け名人アプリケーション V2 インストールマニュアル

- ⑤ 「.NET Framework 3.5 Features」にチェックを入れ、「次へ」ボタンをクリックします。



- ⑥ 「インストール」ボタンをクリックします。



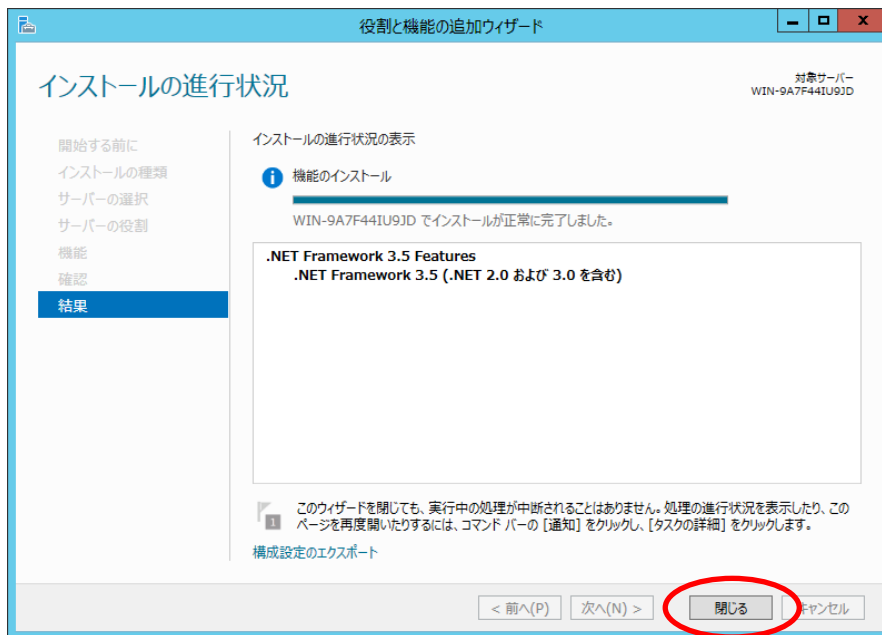
環境によっては代替ソースパスを指定する必要がある場合があります。

OSのインストールディスクをセットし、ドライブ配下の「sources¥sxs」を指定して下さい。

- ⑦ 以下の画面が表示されたら、インストール完了です。

仕分け名人アプリケーション V2 インストールマニュアル

「閉じる」ボタンを押して、仕分け名人のインストールを再開して下さい。

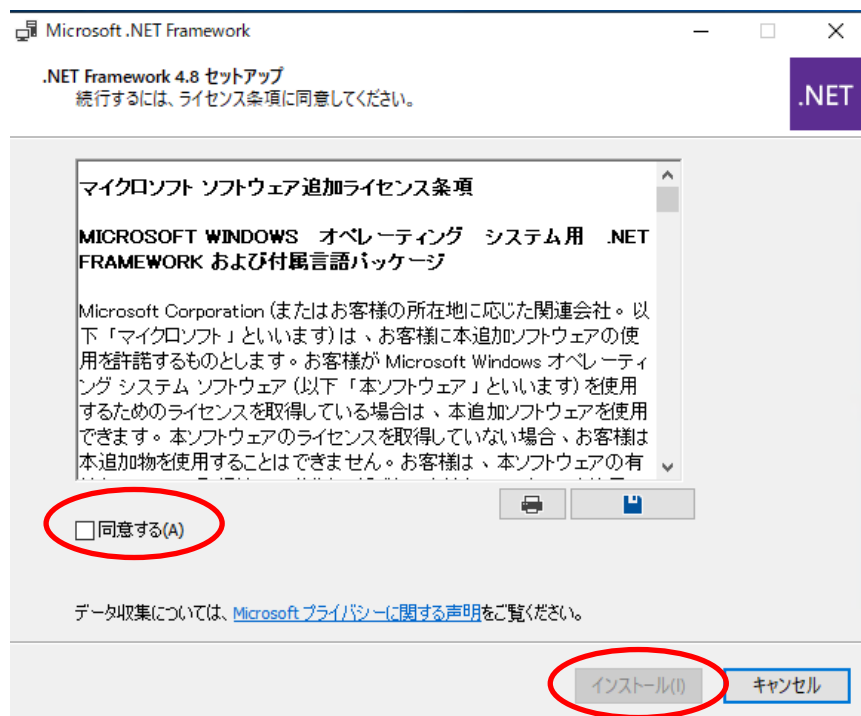


.NET Framework のインストールには数分～数十分かかることがあります。

3.8. .NET Framework 4.8 のインストール

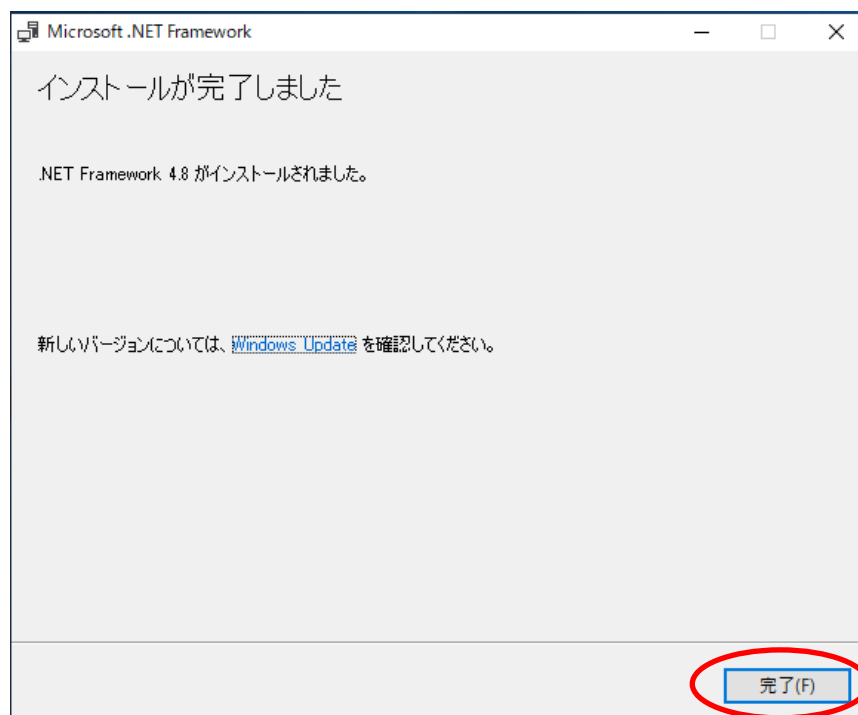
.NET Framework4.8 がインストールされていない場合、以下の手順で仕分けアプリケーションのインストール前に、.NET Framework をインストールする必要があります。

- ① [こちら](#) 等から、.NET Framework 4.8 のインストーラをダウンロードします。
- ② ダウンロードしたインストーラを実行し、画面の指示に従いインストールします。
- ③ 下記画面が表示されるので、「同意する」をチェックし、「インストール」を選択します。

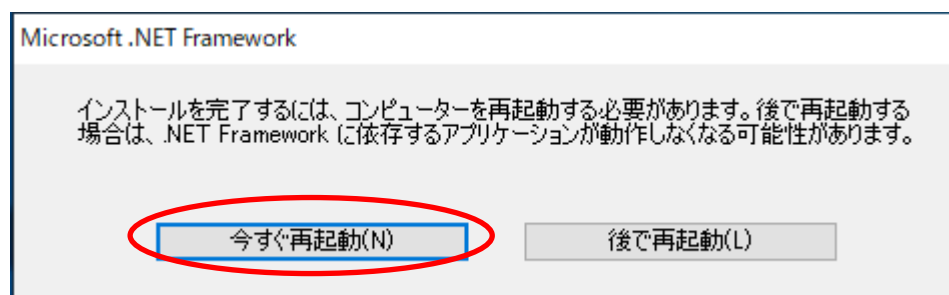


- ④ 以下の画面が表示されたら、インストール完了です。
「完了」を選択します。

仕分け名人アプリケーション V2 インストールマニュアル



- ⑤ 下記、再起動を促すメッセージが表示された場合は「今すぐ再起動」を選択しコンピューターを再起動します。



4.

4. プログラムのフォルダー構成

下表は本製品で自動的に作成されるフォルダーです。「削除するフォルダー」欄に○印が記載されているフォルダーは、アンインストール時に削除されます。△印が記載されているフォルダーは、インストール後、新しく作成されたファイルやフォルダーがある場合、アンインストール時に削除されません。また、空欄のフォルダーはアンインストール時に削除されません。

■ 仕分け名人 アプリケーション

フォルダーに格納するデータ／用途	ファイルが格納されるフォルダーのパス	削除するフォルダー
設定データ	[インストールフォルダー]¥Data	
仕分けログファイル	[インストールフォルダー]¥SortLog	△
アプリケーションログファイル	[インストールフォルダー]¥ScanMfpPanelManagerAPLog	
	[インストールフォルダー]¥ScanMfpPanelManagerOpenAPILog	
	[インストールフォルダー]¥SortManagerApLog	
	[インストールフォルダー]¥SortMangerOpenAPILog	
	[インストールフォルダー]¥OpenAPILog	
	[インストールフォルダー]¥SortSettingApLog	
	[インストールフォルダー]¥FtpLogs¥activity	△
	[インストールフォルダー]¥FtpLogs¥debug	△
	[インストールフォルダー]¥FtpLogs¥error	△
	[インストールフォルダー]¥ SMConvertorAPLog	△
リソースファイル	[インストールフォルダー]¥ja-JP	○
メッセージファイル	[インストールフォルダー]¥Message¥Jp	○
	[インストールフォルダー]¥Message¥En	○
カテゴリパス情報ファイル	[インストールフォルダー]¥CategoryInfo	
MFP アイコンファイル	[インストールフォルダー]¥ MfpIcons	△
DeleteTool データ	[インストールフォルダー]¥ DeleteToolData	△
DB データファイル	[インストールフォルダー]¥ DB	
仕分け名人フォルダー	C:¥仕分け名人フォルダー¥FTP	
	C:¥仕分け名人フォルダー¥エラーファイル	
	C:¥仕分け名人フォルダー¥バックアップフォルダー	

※[インストールフォルダー]のデフォルト値は、32bit 版 OS の場合「C:¥Program Files¥KONICA MINOLTA¥仕分け名人」、64bit 版 OS の場合「C:¥Program Files (x86)¥KONICA MINOLTA¥仕分け名人」です。



KONICA MINOLTA

製造・国内総販売元

コニカミノルタジャパン株式会社

〒105-0023 東京都港区芝浦 1-1-1 浜松町ビルディング