



KONICA MINOLTA

PageScope

Workware Backup Tool Ver. 2.0

Guida dell'Utente



PAGESCOPE

Workware

Sommario

1	Introduzione.....	5
1.1	Informazioni su PageScope Workware Backup Tool	5
1.2	Modalità di utilizzo.....	5
1.3	Ambiente operativo	6
1.4	Oggetti del backup	7
1.5	Limitazioni nello spostamento di dati.....	7
1.5.1	Oggetti nell'applicazione di avvio nello spostamento di dati su un altro PC.....	7
1.5.2	Limitazioni sulle cartelle condivise dovute alle differenze fra PC durante il backup ed il ripristino	8
1.5.3	Informazioni sugli attributi di condivisione della cartella condivisa e metodo di conferma.....	14
2	Installazione di Backup Tool	16
3	Backup	17
4	Ripristino	22
4.1	Aspetti importanti di cui tenere conto durante il ripristino.....	22
4.2	Preparazione al ripristino	23
4.3	Ripristino.....	24
5	Lettura della cronologia	30

1 Introduzione

1.1 Informazioni su PageScope Workware Backup Tool

PageScope Workware è un software di gestione dei documenti in grado di convertire una serie di documenti, ad esempio documenti cartacei, dati di applicazioni ecc. utilizzati in un ufficio in forma elettronica, e ne consente il controllo in formato PDF.

PageScope Workware Backup Tool (di seguito denominato Backup Tool) è un software in grado di effettuare il backup delle informazioni di configurazione e dei documenti di PageScope Workware e ne consente il ripristino se necessario.

1.2 Modalità di utilizzo

Due esempi concreti dell'utilizzo del Backup Tool per realizzare il backup dei dati di PageScope Workware sono descritti di seguito.

1. Back up su PC locale

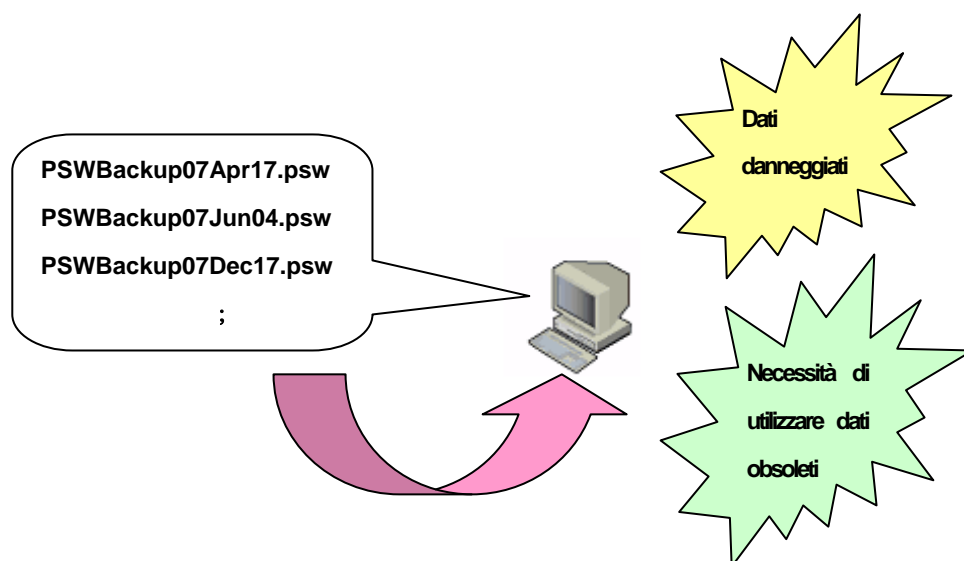
È possibile realizzare il backup dei dati di PageScope Workware utilizzando il Backup Tool. Effettuare un backup comporta 2 vantaggi principali.

① Protezione di dati importanti

Se i dati vengono persi, è possibile ripristinarli nello stato in cui si trovavano al momento del backup.

② Salvataggio di dati obsoleti

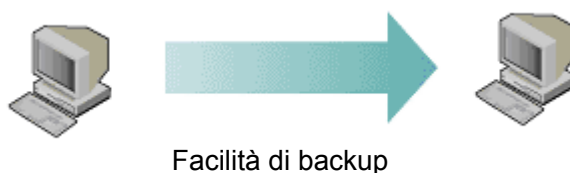
Dati obsoleti possono essere salvati quando non sono più utilizzati o quando richiedono troppo spazio su disco. Essi possono essere successivamente ripristinati ed utilizzati in caso di necessità.



È possibile ripristinare i dati allo stato in cui si trovavano al momento del backup

2. Spostamento dei dati su un altro PC

Utilizzando Backup Tool, è possibile spostare facilmente i dati di PageScope Workware su un altro PC.



Per sfruttare al meglio questa funzionalità, vi consigliamo di effettuare i backup regolarmente.

1.3 Ambiente operativo

Elemento	Specifica
Applicazione richiesta	PageScope Workware Ver. 2.0/2.1/2.2/2.3
Sistema Operativo	Conforme all'ambiente operativo di PageScope Workware Ver. 2.0/2.1/2.2/2.3
Memoria	
CPU	
Hard Disk	
Schermo	
Rete	

1.4 Oggetti del backup

Tipo	Informazioni oggetto
Dati	<ul style="list-style-type: none">• Cartella• Cartella condivisa (Solo dati su PC locale. I dati presenti su PC di rete non saranno oggetto di Backup)• Scanner/ Posta/ Cestino
Informazioni di configurazione	Informazioni cartella visualizzazioni Informazioni sull'applicazione di avvio (Controllare 1.5.1 Oggetti nell'applicazione di avvio nello spostamento di dati su un altro PC)



Nota

I dati di backup salvati con PageScope Workware Ver.1.1 non possono essere ripristinati in PageScope Workware Ver.2.0/2.1/2.2/2.3. Creare i dati di backup dopo aver aggiornato la Ver. 1.1 alla Ver. 2.0/2.1/2.2/2.3 con il software Updater di PageScope Workware Ver.2.0/2.1/2.2/2.3.

1.5 Limitazioni nello spostamento di dati

1.5.1 Oggetti nell'applicazione di avvio nello spostamento di dati su un altro PC

Spostando i dati su un altro PC, si osservano le seguenti limitazioni negli elementi dell'applicazione di avvio ripristinati.

➤ Stampante

L'icona stampante visualizzata nell'area dell'applicazione di avvio di PageScope Workware non funzionerà. Eliminare il collegamento alla stampante ripristinato tramite la finestra Configurazione di PageScope Workware e creare una nuova icona relativa alla stampante installata sul PC di destinazione.

➤ Applicazioni

Se il percorso del file di applicazione contenuto nel backup non esiste nel PC

utilizzato per il ripristino, non apparirà alcun collegamento nell'area dell'applicazione di avvio di PageScope Workware. Aggiungere i collegamenti necessari.

➤ **Cartella**

Se il percorso della cartella di output presente nel file di backup non esiste nel PC utilizzato per il ripristino, il collegamento non funzionerà correttamente. Reimpostare correttamente la cartella di output tramite la finestra di dialogo Configurazione di PageScope Workware.

1.5.2 Limitazioni sulle cartelle condivise dovute alle differenze fra PC durante il backup ed il ripristino

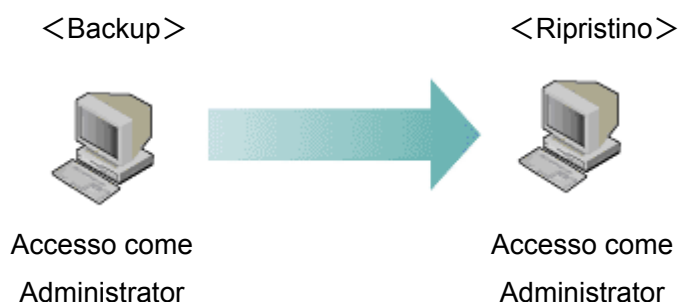
Durante il ripristino, le informazioni relative agli attributi di condivisione e le impostazioni (del Sistema Operativo) sulla cartella condivisa registrate in PageScope Workware potrebbero essere diverse da quelle in essere al momento del backup, a seconda dell'ambiente operativo (Sistema Operativo, diritti di accesso dell'utente, ecc) utilizzato.

Le informazioni sulla cartella condivisa impostate in fase di ripristino, che dipendono dalla combinazione degli ambienti di backup e di ripristino, sono spiegate in ciascun capitolo. Effettuare il backup ed il ripristino dopo aver confermato le impostazioni di configurazione presentate nei capitoli che corrispondono alle combinazioni riportate in tabella.

		Privilegi di tipo Administrator	Privilegi di tipo User
Ambiente di Backup	Privilegi di tipo Administrator	Caso① (a)	Caso②
	Privilegi di tipo User	Caso① (b)	Caso②

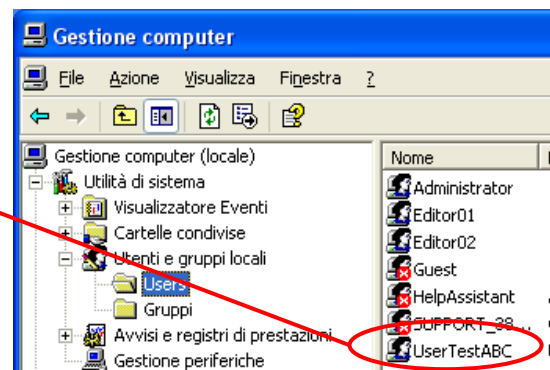
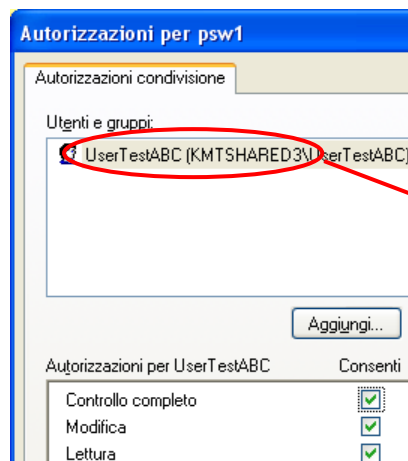
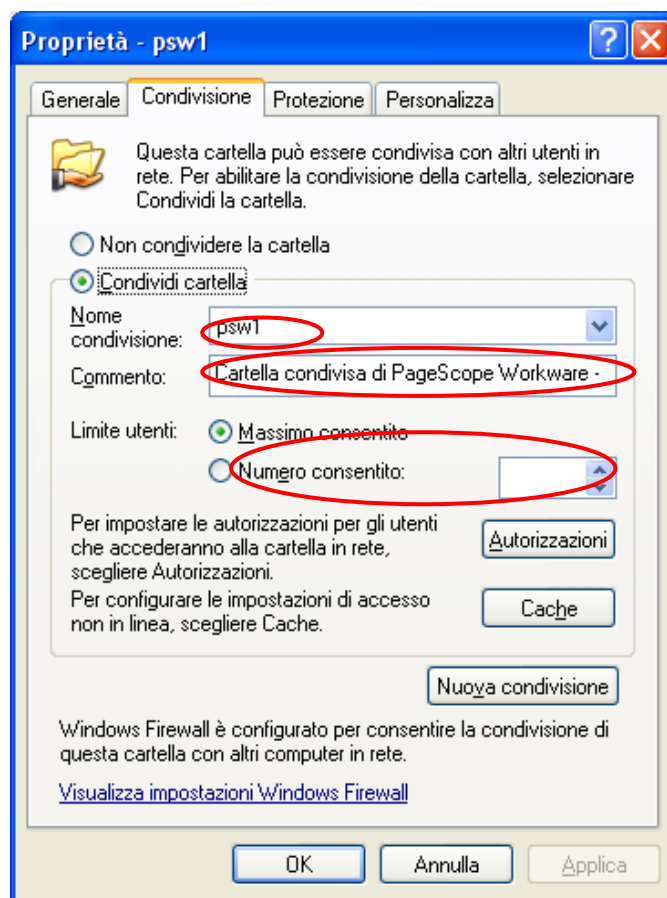
Caso① Accesso con privilegi di tipo Administrator/PowerUser

(a) Se il backup viene realizzato dopo avere effettuato l'accesso con privilegi di tipo Administrator

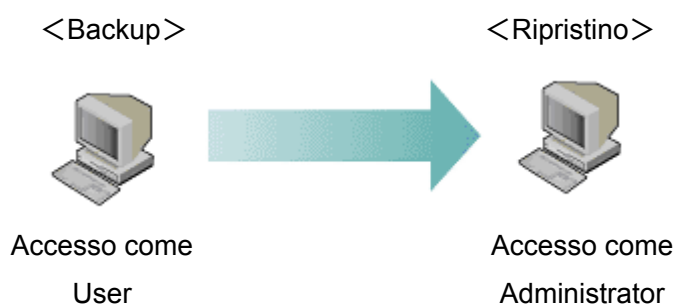


Dopo il ripristino, le informazioni sugli attributi di condivisione (del Sistema Operativo) della cartella condivisa registrata in PageScope Workware saranno come i seguenti.

Elemento	Valore	Note
Nome condivisione	Nome cartella registrato in PageScope Workware	Valore a sinistra anche se si imposta un nome diverso durante il Backup
Commento	Valore impostato al momento del Backup	
Tipo Accesso	Valore impostato al momento del Backup	
Permesso di accesso condiviso	<p>Valore impostato al momento del Backup</p> <p>Tuttavia, questo è impostato solo se l'utente che di Login (impostato al momento del backup) è registrato nel PC utilizzato per il ripristino.</p> <p>Se non è registrato nel PC utilizzato per il ripristino, diritti di accesso complete verranno impostati per l'utente che ha effettuato il ripristino.</p>	

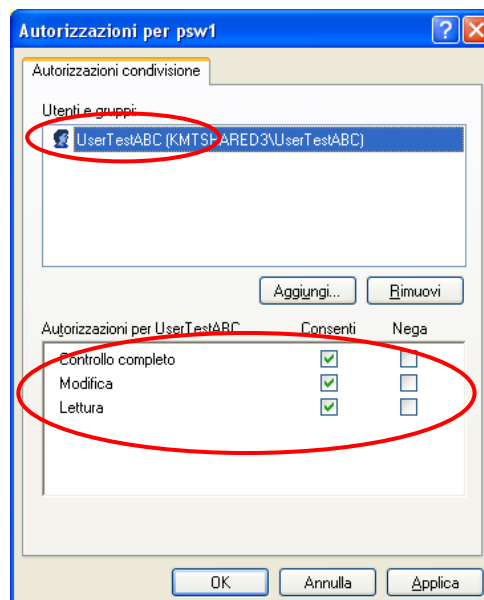
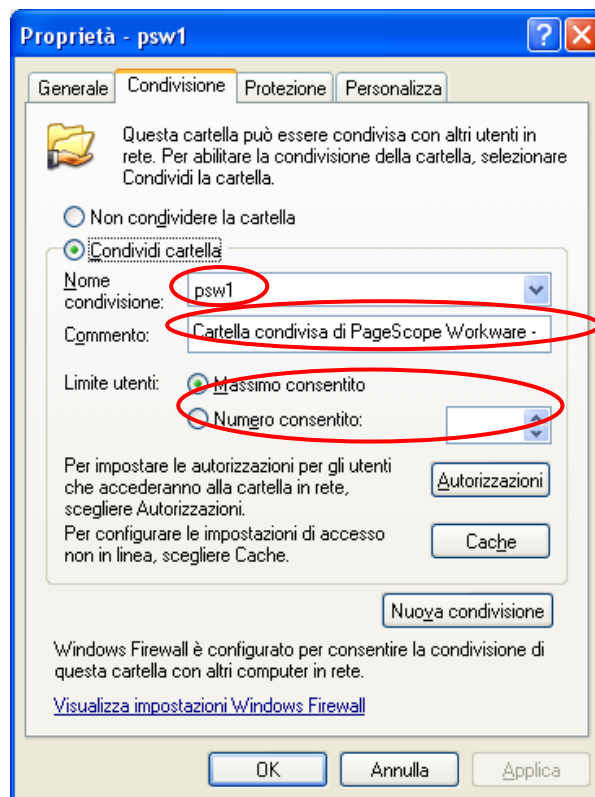


(b) Se il backup viene realizzato dopo avere effettuato l'accesso con privilege di tipo User/Guest

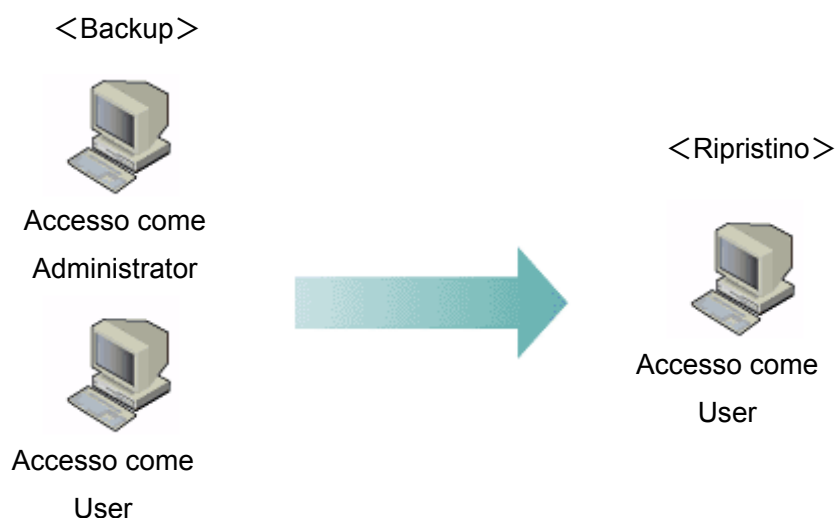


Dopo il ripristino, le informazioni sugli attributi di condivisione (del Sistema Operativo) della cartella condivisa registrata in PageScope Workware saranno come i seguenti.

Elemento	Valore	Note
Nome condivisione	Nome cartella registrato in PageScope Workware	Sarà il valore a sinistra
Commento	"PageScope Workware Shared Folder –" ("Cartella condivisa PageScope Workware –") + Nome condivisione	
Tipo Accesso	Illimitato	
Permesso di accesso condiviso	All'utente che ha effettuato il ripristino viene consentito il controllo completo.	



Caso② Accesso con privilegi di tipo User/Guest



Ci sono due tipi di cartella condivisa registrati in PageScope Workware e verranno ripristinati come descritto di seguito.

- ① Se una cartella già registrata in PageScope Workware viene condivisa

Quando si seleziona una cartella registrata in PageScope Workware e si crea una cartella condivisa utilizzando [Cartella condivisa] – [Crea cartella condivisa] dal menu contestuale che appare facendo clic con il tasto destro del mouse.

Dopo il ripristino, le impostazioni della cartella condivisa verranno cancellate, anche se questa verrà ripristinata in modo da essere utilizzata in PageScope Workware. È necessario intervenire manualmente sulle opzioni di condivisione. Selezionare la cartella e quindi selezionare [Cartella condivisa] – [Crea cartella condivisa] dal menu contestuale che appare facendo clic con il tasto destro.

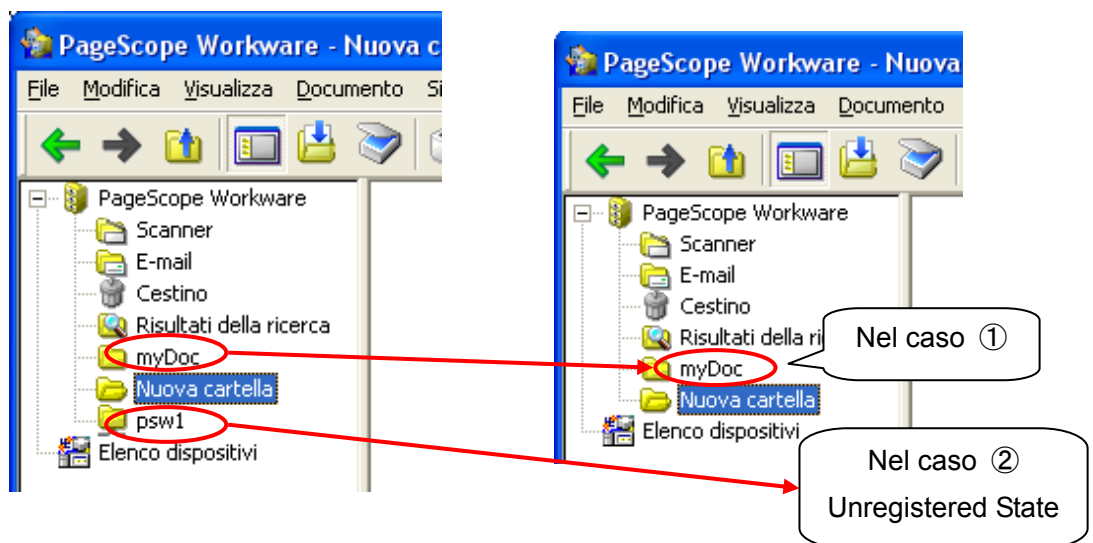
- ② Se una cartella non registrata in PageScope Workware viene registrata come cartella condivisa

Se si crea una cartella condivisa utilizzando i seguenti passaggi

1. Selezionare PageScope Workware in PageScope Workware
2. Selezionare [Cartella Condivisa] – [Crea cartella condivisa] dal menu contestuale che appare facendo clic con il tasto destro
3. Inserire il nome di condivisione ed il percorso della cartella nel Sistema Operativo.

Dopo il ripristino, i dati risulteranno ripristinati, ma non saranno in uno stato registrato in PageScope Workware. È necessario registrare manualmente la cartella condivisa. Creare la cartella condivisa secondo i seguenti passaggi

1. Selezionare PageScope Workware in PageScope Workware
2. Selezionare [Cartella Condivisa] – [Crea cartella condivisa] dal menu contestuale che appare facendo clic con il tasto destro
3. Inserire il nome di condivisione ed il percorso della cartella nel Sistema Operativo.

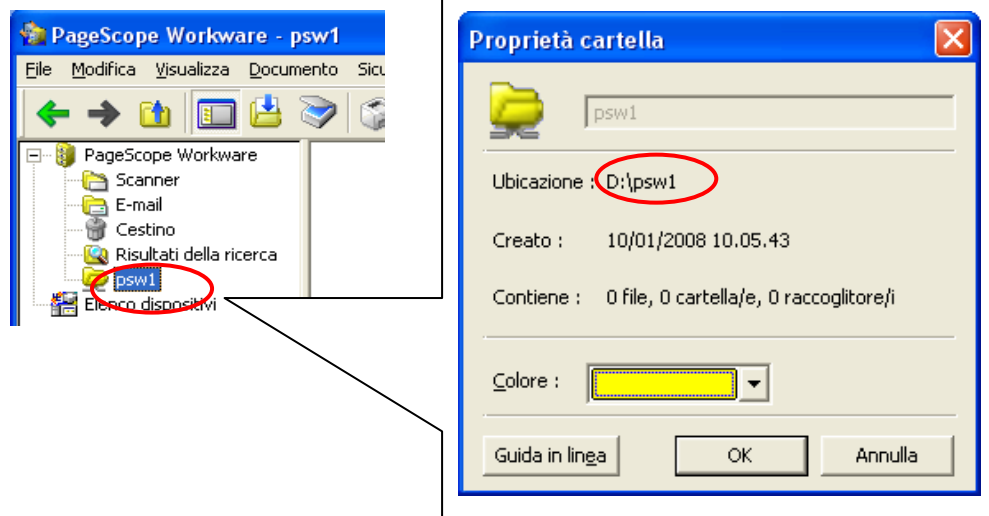


Suggerimento

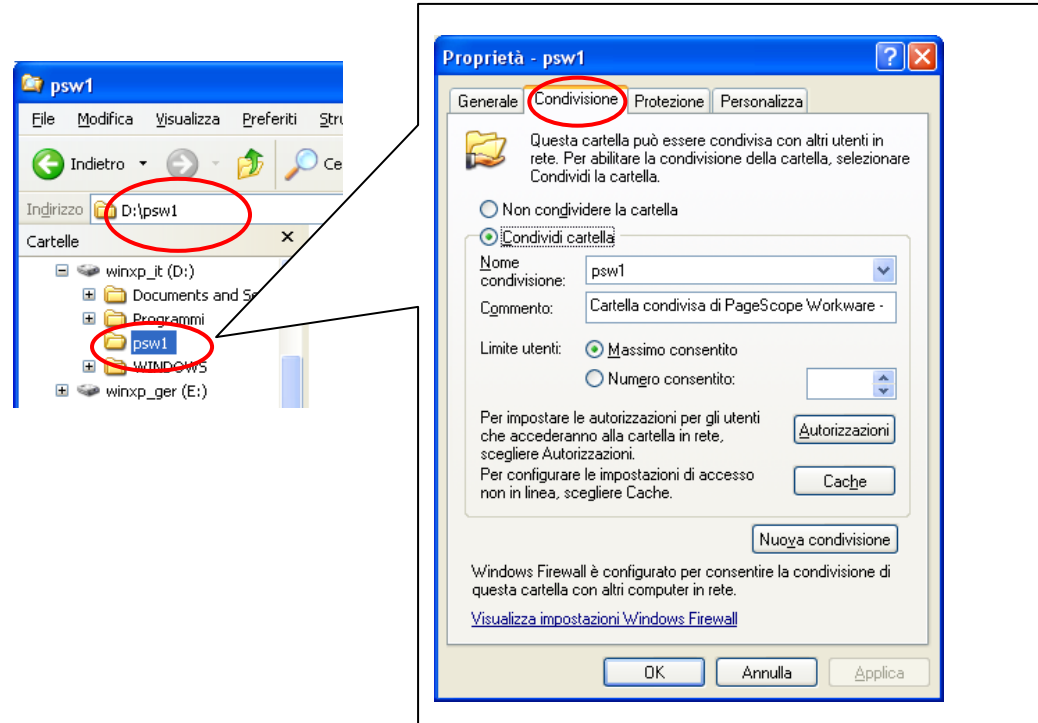
Se si effettua il ripristino in un ambiente a cui si ha accesso come User/Guest, realizzare il backup dopo aver annotato le informazioni sul percorso della cartella condivisa.

1.5.3 Informazioni sugli attributi di condivisione della cartella condivisa e metodo di conferma

La cartella condivisa registrata in PageScope Workware conterrà i dati nel percorso specificato al momento della registrazione. La finestra di dialogo “Proprietà cartella” viene mostrata selezionando Proprietà dal menu contestuale che appare facendo clic con il tasto destro sulla cartella condivisa selezionata (“psw1” è l’esempio mostrato di seguito). Il “Percorso” indicato nella finestra Proprietà si riferisce al percorso della cartella specificato al momento della registrazione (in questo caso “C:\psw1”)



Inoltre, se il percorso della cartella (qui "C:\psw1") viene selezionato in Explorer, e si seleziona Proprietà dal menu contestuale che appare facendo clic con il tasto destro, apparirà la finestra di dialogo "Proprietà Cartella". La scheda "Condivisione" nella finestra Proprietà presenta le impostazioni di condivisione selezionate per la cartella. Queste rappresentano gli attributi di condivisione della cartella per il Sistema Operativo.



2 Installazione di Backup Tool

Effettuare le seguenti operazioni per installare Backup Tool.

- ① Effettuare l'accesso al PC con privilegi di tipo Administrator.
- ② Confermare che PageScope Workware sia installato e sia stato lanciato almeno una volta.



Nota

Backup Tool ver. 2.0 non può essere installato su un PC in cui non sia installato PageScope Workware Ver.2.0/2.1/2.2/2.3. Anche se questi programmi sono stati installati, devono essere stati lanciati almeno una volta perché sia consentita l'installazione di Backup Tool Ver.2.0.

- ③ Seguire le istruzioni della finestra di dialogo per installare Backup Tool.

3 Backup

Effettuare le seguenti operazioni per realizzare il backup dei dati di PageScope Workware.

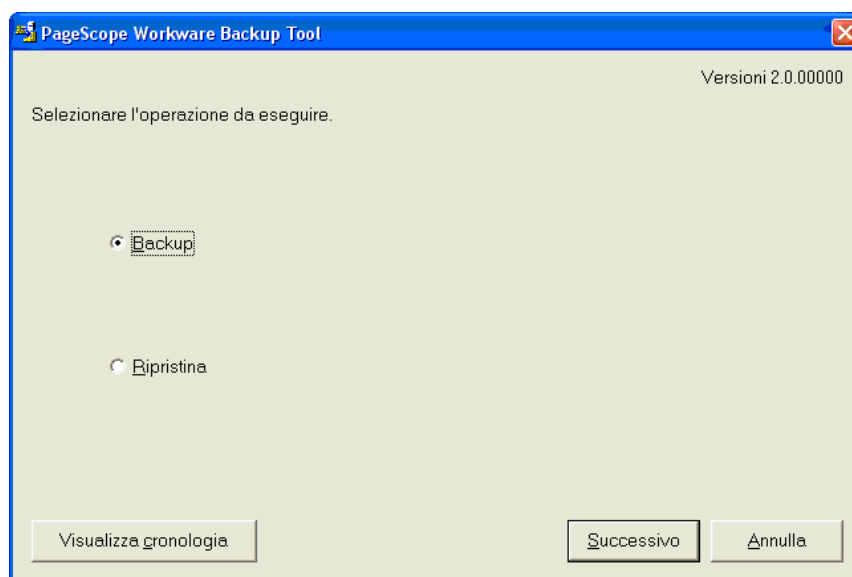
- ① Chiudere tutte le applicazioni
- ② Lanciare Backup Tool.



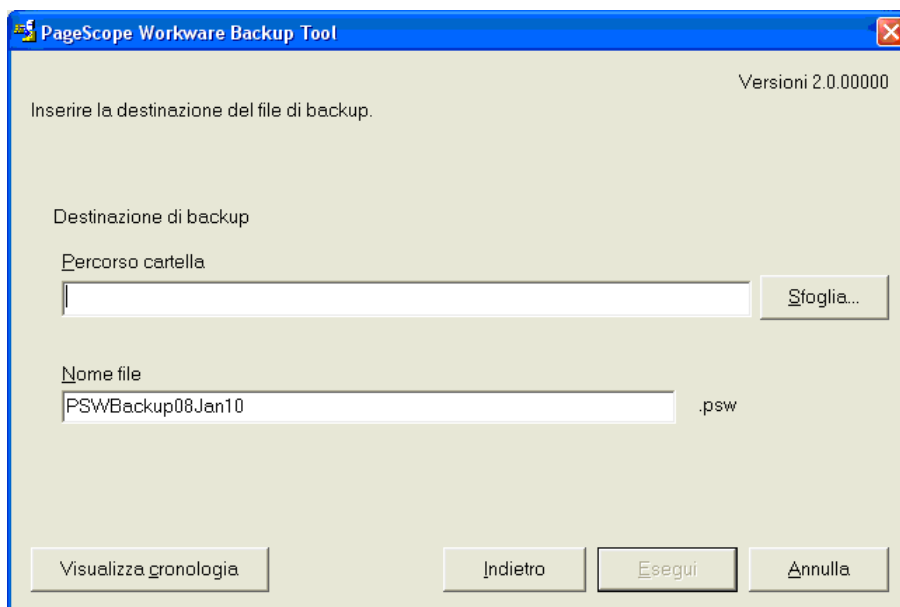
Nota

Backup Tool Ver. 2.0 non può essere installato su un PC in cui non sia installato PageScope Workware Ver.2.0/2.1/2.2/2.3. Anche se questi programmi sono stati installati, devono essere stati lanciati almeno una volta perché sia consentita l'installazione di Backup Tool Ver.2.0.

- ③ Selezionare [Backup] e fare clic sul pulsante [Successivo]

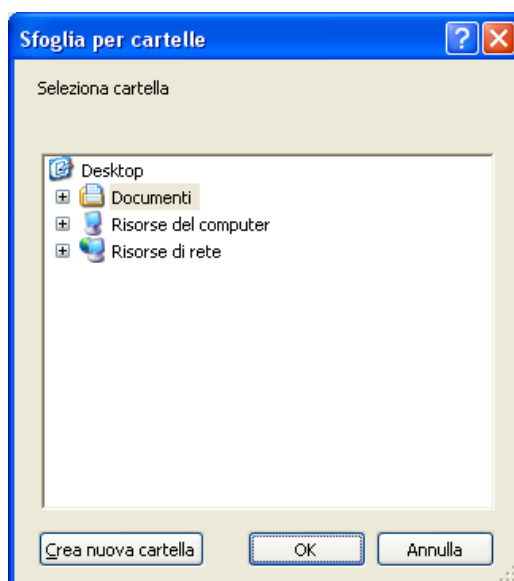


- ④ Inserire la destinazione in cui salvare il file di Backup e selezionare il pulsante [Esegui].



— Percorso cartella

Inserire il percorso della cartella in cui deve essere salvato il file di backup.
Digitare direttamente o premere il pulsante [Sfoggia] e selezionare la cartella.
Facendo clic sul pulsante [Sfoggia], apparirà la finestra di dialogo [Sfoggia per Cartelle]. Selezionare quindi la cartella di destinazione in cui salvare.



— Nome file

Inserire il nome del file di Backup (qualunque nome a scelta).



Nota

È necessario avere una quantità sufficiente di spazio libero disponibile (almeno il doppio delle dimensioni (massime) della cartella di cui si vuole effettuare il backup) sul disco in cui verrà salvato il backup.



Suggerimento

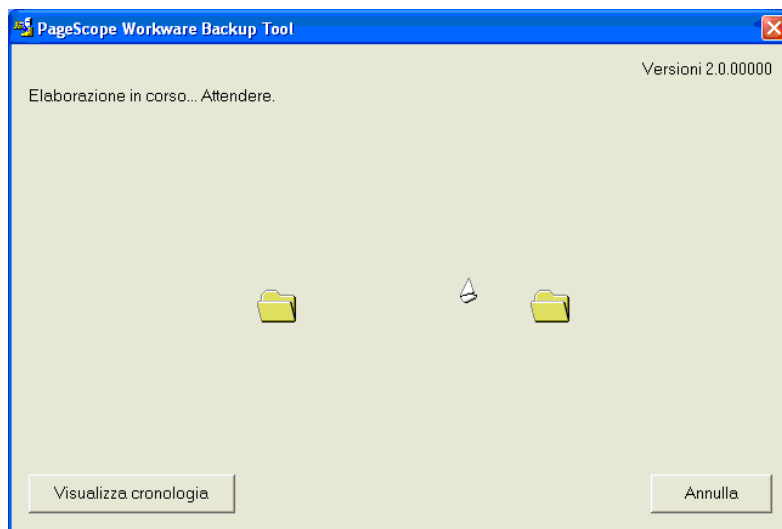
Per salvare nella cartella condivisa di un altro PC, selezionare prima “Risorse di rete” e quindi la cartella condivisa sull'altro PC.

A volte, la cartella condivisa potrebbe non essere visibile anche se il PC è visibile. Questo problema può essere risolto accedendo tramite Explorer al PC a cui si intende effettuare la connessione, prima di effettuare le operazioni. Quando il PC a cui si intende effettuare la connessione viene selezionato fra le cartelle di Explorer, apparirà la seguente finestra di dialogo. Inserire il nome utente e la password necessari per l'accesso al PC.



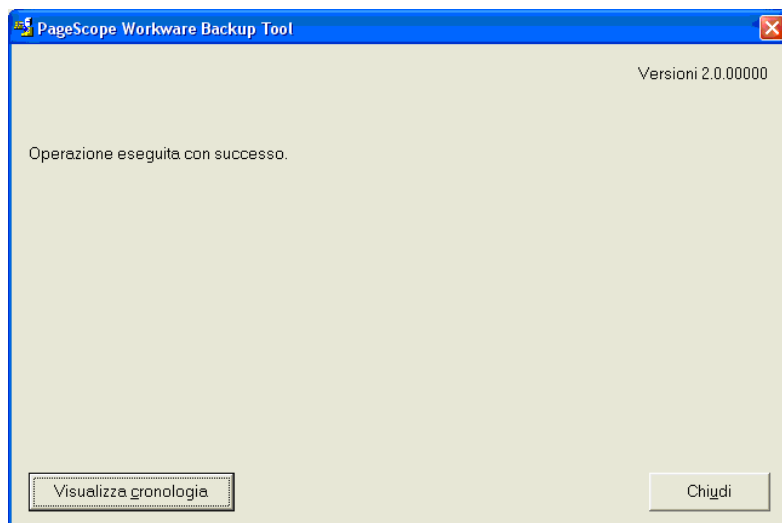
Dopo aver effettuato il normale accesso, chiudere la finestra di dialogo [Sfoglia per Cartelle] e selezionare nuovamente il pulsante [Sfoglia].

Il backup, a volte, potrebbe non andare a buon fine anche se la cartella condivisa è visibile. Anche questo problema può essere evitato seguendo le indicazioni sopra riportate.



Potrebbero essere necessari alcuni minuti a seconda del tipo di PC e dei dati di PageScope Workware.

- ⑤ Confermare l'esito e selezionare il pulsante [Chiudi].





Nota

Se i dati registrati in PageScope Workware sono di grandi dimensioni, potrebbero essere creati più file di backup all'interno della cartella specificata.



Quando si effettua il ripristino, posizionare tutti i file creati all'interno della stessa cartella e selezionare il file specificato nella finestra di dialogo sopra riportata.



Nota

Non modificare mai il nome del file. Questo potrebbe impedire il ripristino.



Suggerimento

Il nome del file di Backup può trovare un riscontro nella cronologia.

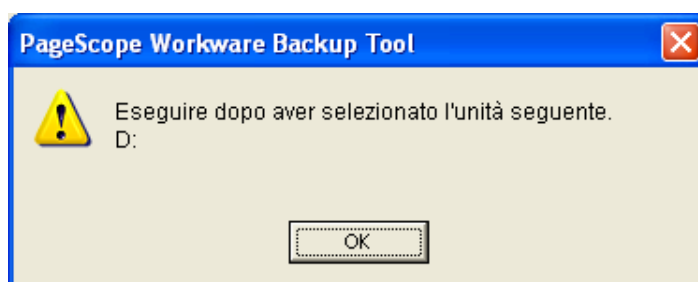
4 Ripristino

4.1 Aspetti importanti di cui tenere conto durante il ripristino

Non è possibile effettuare il ripristino nei seguenti casi.

① In tutti gli ambienti di ripristino

1. Quando i dati condivisi del backup fanno riferimento ad unità non esistenti sul PC utilizzato per il ripristino, creare l'unità utilizzando "Gestione Computer", seguendo le indicazioni della finestra di dialogo sotto riportata. Riavviare quindi il ripristino.

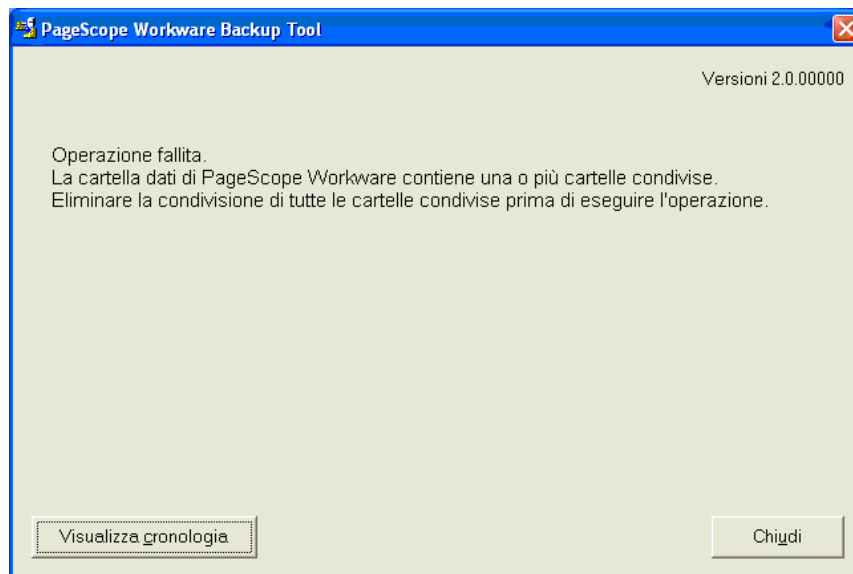


2. Quando i dati condivisi contenuti nel backup contengono una cartella già esistente nel PC utilizzato per il ripristino (ad eccezione della cartella gestita da PageScope Workware), spostare la cartella in Explorer secondo le indicazioni della finestra di dialogo sotto riportata. Riavviare quindi il ripristino.



- ② Solo una volta effettuato l'accesso come utente con privilegi limitati (User/Guest ecc.)

Se dati relativi alla cartella condivisa sono attualmente presenti in PageScope Workware, non potrà essere effettuato il ripristino. Annullare la cartella condivisa ed effettuare nuovamente il ripristino con Backup Tool.



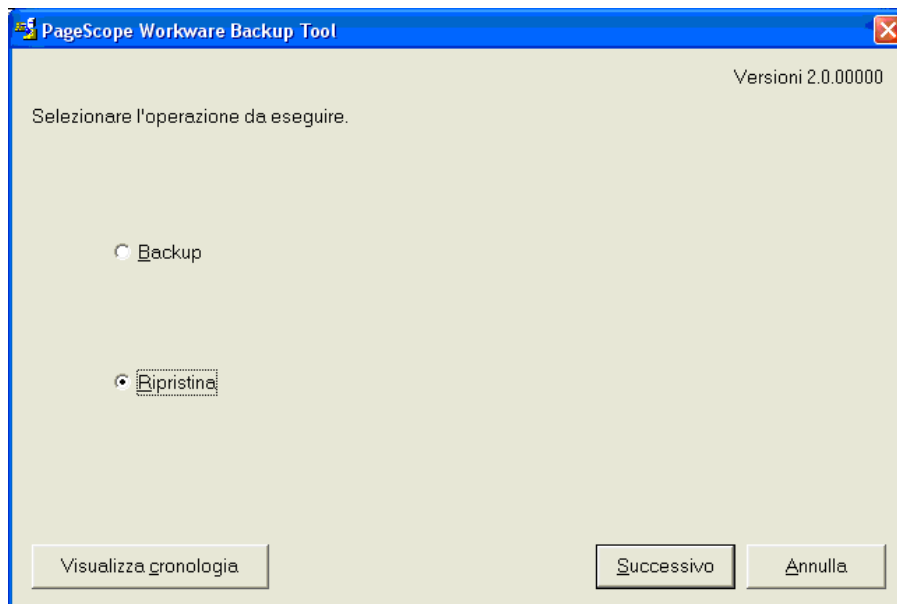
4.2 Preparazione al ripristino

Nell'effettuare il ripristino, i dati attualmente utilizzati da PageScope Workware verranno eliminati e sostituiti dai dati di backup. Prima di effettuare il ripristino, effettuare un backup dei dati correnti di PageScope Workware in base alla procedura descritta al punto "3. Backup" di questo documento.

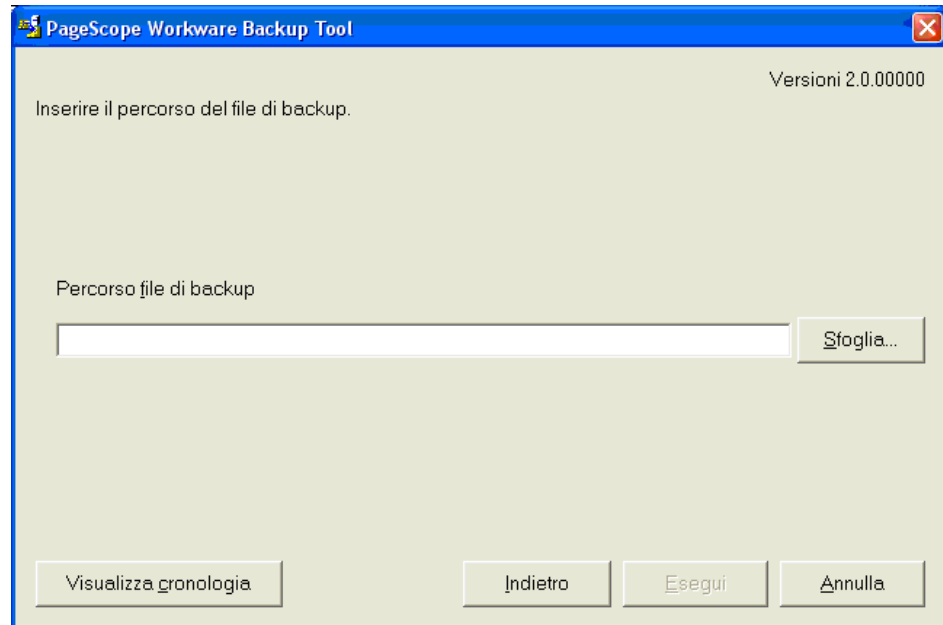
4.3 Ripristino

Effettuare le seguenti operazioni per ripristinare i dati di PageScope Workware.

- ① Chiudere tutte le applicazioni.
- ② Lanciare Backup Tool.
- ③ Selezionare [Ripristina] e fare clic sul pulsante [Successivo].



- ④ Inserire la destinazione in cui è salvato il file di Backup e selezionare il pulsante [Esegui].



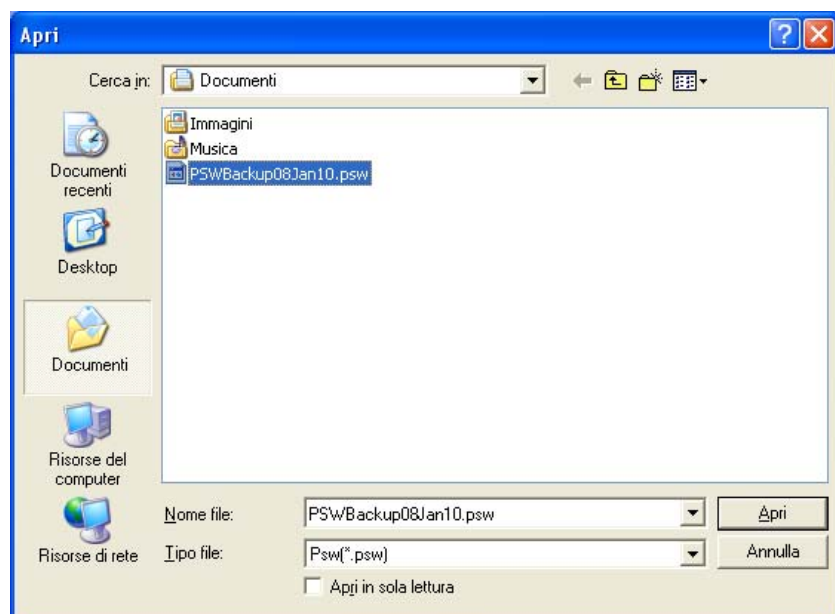
— Origine del file di backup

Specificare il percorso del file di backup esistente (XXX.psw).

Digitare direttamente o premere il pulsante [Sfoggia] e selezionare la cartella.

Facendo clic sul pulsante [Sfoggia], apparirà la finestra di dialogo [Apri file].

Selezionare infine il file di backup da ripristinare.





Nota

Per effettuare il ripristino, è necessario disporre di sufficiente spazio libero sul disco contenente la cartella dati di PageScope Workware.



Suggerimento

Per salvare nella cartella condivisa di un altro PC, selezionare prima “Risorse di rete” e quindi la cartella condivisa sull’altro PC.

Quando si seleziona un diverso PC potrebbe apparire la seguente finestra di dialogo. Inserire il nome utente e la password necessari per l’accesso al PC.



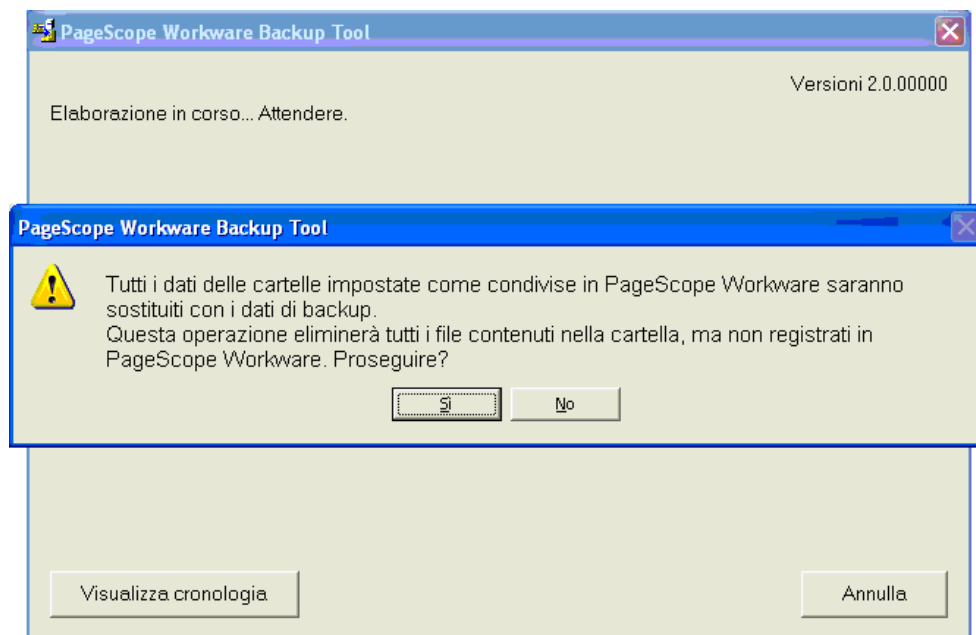
Nota

Se durante il backup sono stati creati più file di backup, posizionare tutti i file nella stessa cartella e selezionare il file richiesto per il backup (XXX_bakX.psw). Se il nome del file creato è stato modificato, potrebbe non essere possibile effettuare il ripristino.

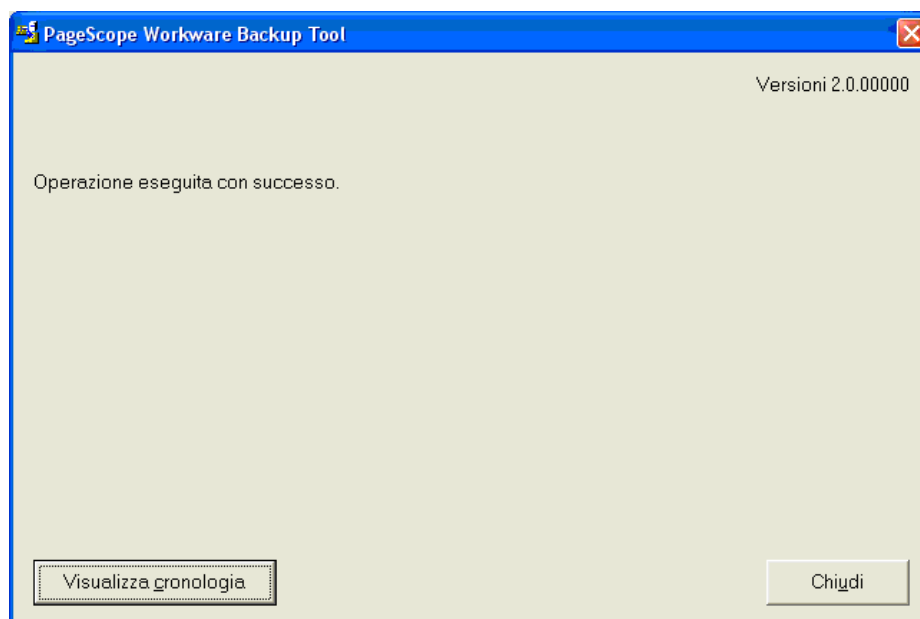


Nota

Tutti i file contenuti nella cartella condivisa correntemente registrata in PageScope Workware, compresi i dati non direttamente registrati in PageScope Workware, verranno eliminati.



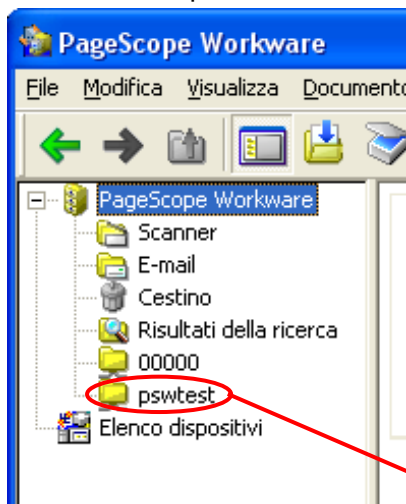
- ⑤ Confermare l'esito e selezionare il pulsante [Chiudi].



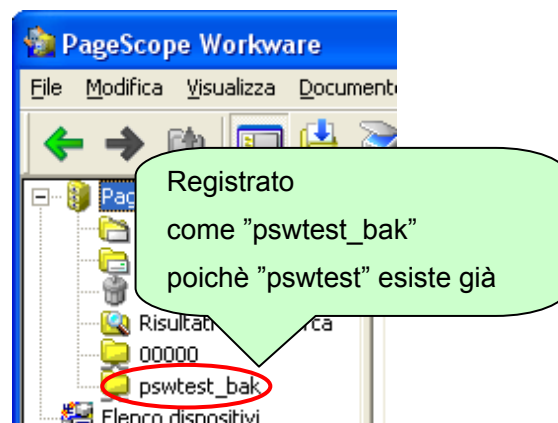
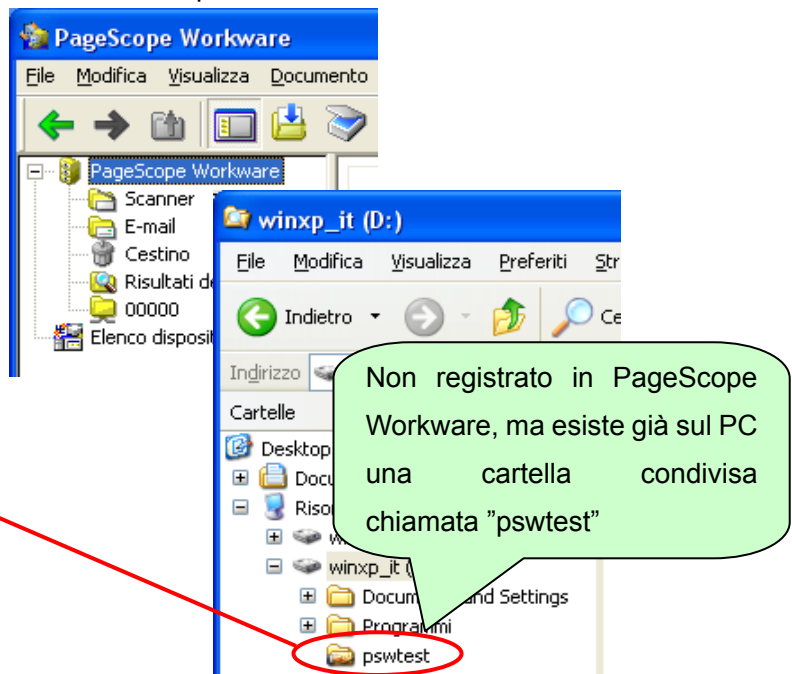
- ⑥ Lanciare PageScope Workware e verificare i dati.

Se non sono attualmente registrate in PageScope Workware nell'ambiente (PC) di ripristino e se esiste una cartella condivisa con lo stesso nome specificato nei dati di backup (qui "pswtest"), le impostazioni di condivisione verranno introdotte con un nome di cartella diverso ("nome cartella condivisa + _bak"). Le impostazioni di condivisione verranno effettuate anche in Explorer nel Sistema Operativo con ("cartella condivisa + _bak"). Se il nome di condivisione è lungo alcuni caratteri verranno eliminati dall'ultima parte del nome della cartella condivisa e verrà aggiunta la stringa "_bak".

Dati di Backup



Ambiente di ripristino

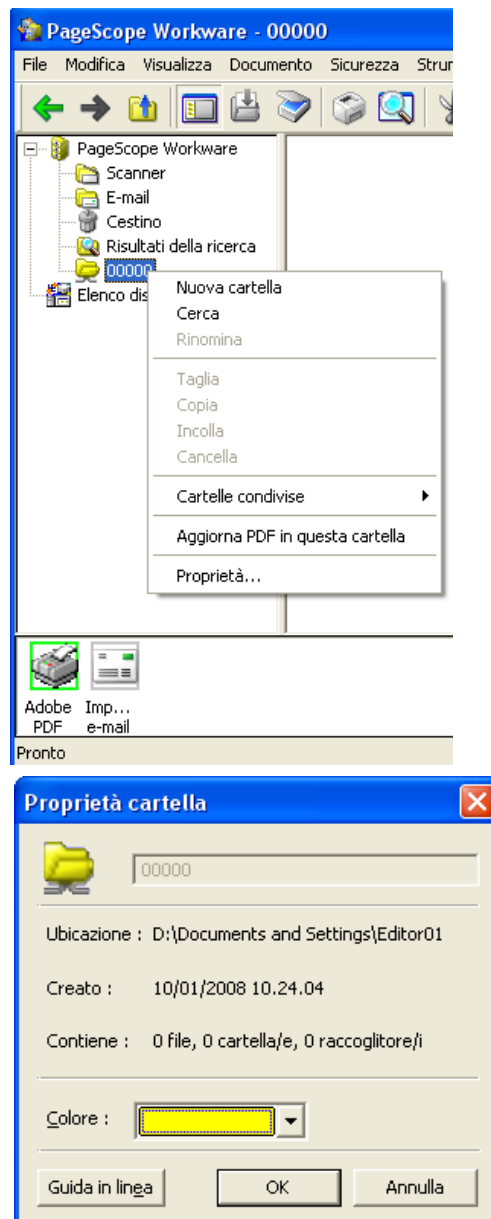




Nota

Se gli ambienti PC (impostazioni di accesso degli utenti ecc) utilizzati per il backup ed il ripristino sono diversi, le impostazioni di condivisione nel Sistema Operativo potrebbero richiedere l'impostazione manuale.

La seguente finestra [Proprietà cartella] verrà visualizzata selezionando "Proprietà" dal menu contestuale che appare facendo clic con il tasto destro sulla cartella condivisa selezionata nell'area di visualizzazione delle cartelle di PageScope Workware.

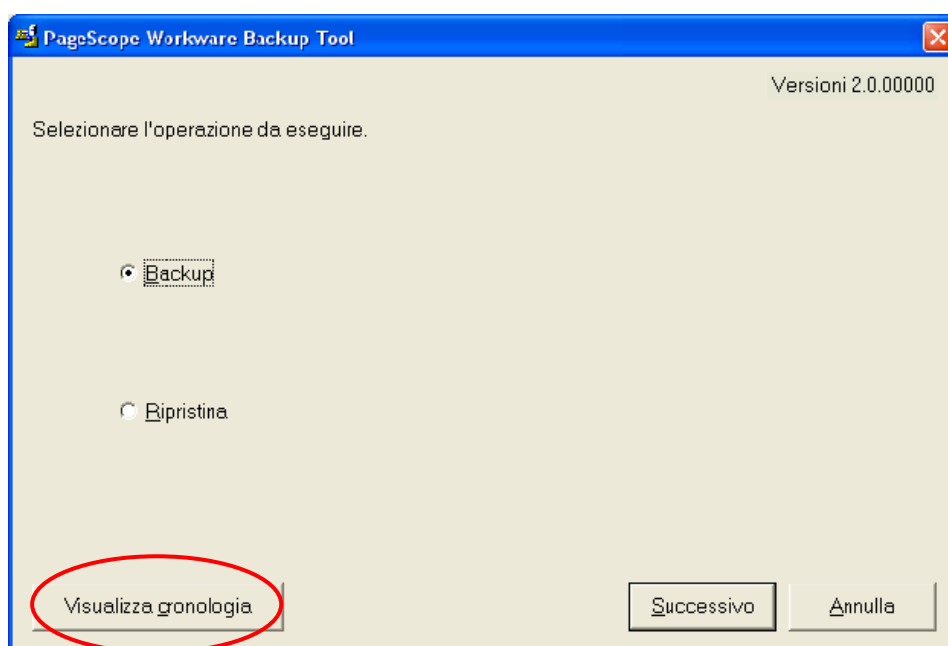


In explorer, selezionare il percorso della cartella riportato nella finestra di dialogo [Proprietà cartella]. Intervenire sulle impostazioni di condivisione della cartella.

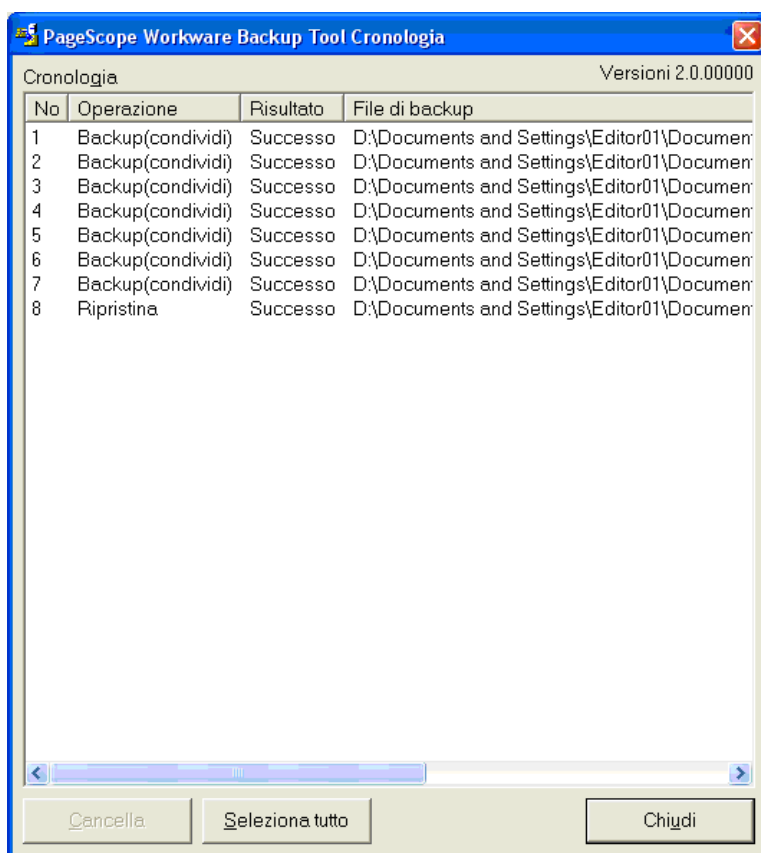
5 Lettura della cronologia

Seguire le istruzioni riportate per leggere la cronologia di Backup Tool.

- ① Selezionare il pulsante [Visualizza cronologia].



- ② Per eliminare, selezionare Cronologia e fare clic sul pulsante [Elimina].



Per eliminare tutte le voci, fare clic sul pulsante [Seleziona tutto] e quindi sul pulsante [Elimina].

- ③ Fare clic sul pulsante [Chiudi].



KONICA MINOLTA

Copyright

A03A-PS004-02

2011 KONICA MINOLTA BUSINESS TECHNOLOGIES, INC.

2011.6