



KONICA MINOLTA

PageScope

Workware Backup Tool Ver. 2.0

Guide de l'utilisateur



PAGESCOPE

Workware

Table des matières

1	Introduction	4
1.1	À propos de PageScope Workware Backup Tool	4
1.2	Méthode d'utilisation.....	4
1.3	Environnement d'exploitation	5
1.4	Objets à sauvegarder	6
1.5	Limites relatives au déplacement des données	6
1.5.1	Objet du programme de lancement pendant le déplacement des données vers un autre ordinateur	6
1.5.2	Limites relatives au dossier partagé liées aux différences d'ordinateur entre la sauvegarde et la restauration.....	7
1.5.3	Informations sur les attributs partagés du dossier partagé et méthode de confirmation	14
2	Installation de Backup Tool	16
3	Sauvegarde.....	17
4	Restauration	22
4.1	Points importants à noter pendant la restauration.....	22
4.2	Préparation à la restauration	23
4.3	Restauration	24
5	Lecture de l'historique	30

1 Introduction

1.1 À propos de PageScope Workware Backup Tool

PageScope Workware est un logiciel de gestion documentaire qui convertit au format électronique différents documents tels que les documents papier ou les documents d'application utilisés dans un bureau, et qui comporte un contrôle intégré de ces documents au format PDF.

PageScope Workware Backup Tool (nommé ci-après Backup Tool) est un logiciel qui sauvegarde les informations de configuration et les données de document de PageScope Workware, et qui restaure également les données de sauvegarde.

1.2 Méthode d'utilisation

Ce manuel présente deux exemples concrets d'utilisation de Backup Tool pour sauvegarder les données de PageScope Workware.

1. Sauvegarde sur un ordinateur local

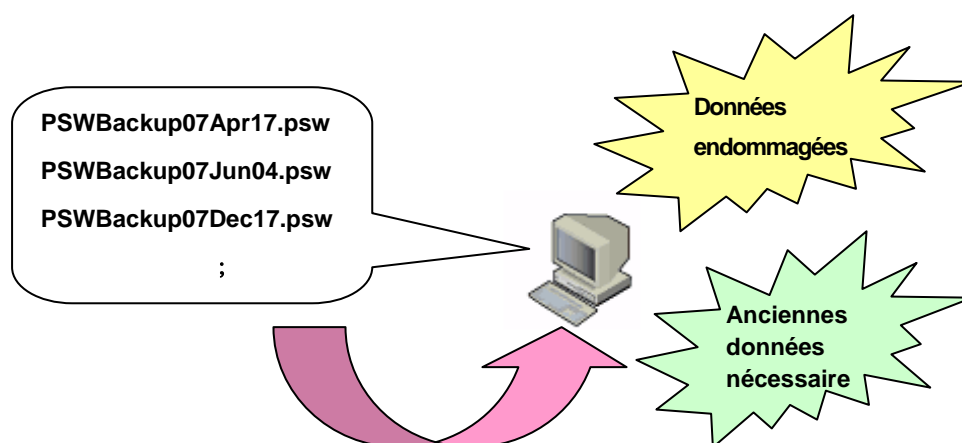
Il est possible de sauvegarder les données de PageScope Workware avec le logiciel Backup Tool. La sauvegarde présente 2 principaux avantages.

- ① Elle permet de ne pas perdre les données importantes

En cas de perte de données, il est possible de restaurer les données dans l'état dans lequel elles se trouvaient au moment de la sauvegarde, en restaurant les données sauvegardées.

- ② Elle enregistre les anciennes données

Les anciennes données peuvent être sauvegardées lorsqu'elles ne sont plus utilisées ou lorsque leur volume est très important. Les données peuvent alors être restaurées et utilisées lorsqu'elles sont nécessaires.



Il est possible de revenir aux données lors de la sauvegarde

2. Déplacement de données vers un autre ordinateur

Avec Backup Tool, il est possible de déplacer facilement les données de PageScope Workware vers un autre ordinateur.



Pour optimiser cette fonctionnalité, il est recommandé d'effectuer des sauvegardes régulièrement.

1.3 Environnement d'exploitation

Élément	Spécification
Application nécessaire	PageScope Workware Ver. 2.0/2.1/2.2/2.3
Système d'exploitation Mémoire UC Disque dur Écran Réseau	En conformité avec le système d'exploitation de PageScope Workware Ver. 2.0/2.1/2.2/2.3

1.4 Objets à sauvegarder

Type	Informations sur l'objet
Données	<ul style="list-style-type: none"> • Dossier • Dossier partagé (uniquement les données sur l'ordinateur local. Les données sur l'ordinateur en réseau ne constitueront pas un objet pour la sauvegarde) • Scanner/Messagerie/Corbeille
Informations de configuration	Informations sur le dossier de surveillance Informations de lancement (Veuillez confirmer l'objet 1.5.1 du programme de lancement pendant le déplacement des données vers un autre ordinateur)



Remarque

Les données sauvegardées avec PageScope Workware Ver.1.1 ne peuvent pas être restaurées avec PageScope Workware Ver.2.0/2.1/2.2/2.3. Créez les données de sauvegarde après avoir mis à jour la Ver.1.1 vers la Ver.2.0/2.1/2.2/2.3 avec le programme de mise à jour Updater de PageScope Workware Ver.2.0/2.1/2.2/2.3.

1.5 Limites relatives au déplacement des données

1.5.1 Objet du programme de lancement pendant le déplacement des données vers un autre ordinateur

Les limites suivantes s'appliquent à l'objet du programme de lancement restauré pendant le déplacement des données vers un autre ordinateur.

➤ Imprimante

Le programme de lancement de l'imprimante affiché dans la zone de lancement de PageScope Workware ne fonctionnera pas. Supprimez le programme de lancement de l'imprimante restaurée dans la boîte de dialogue de configuration de PageScope Workware et créez le programme de lancement de l'imprimante installée dans l'ordinateur de destination de la restauration.

➤ Application

Si le chemin d'accès au fichier d'application sauvegardé n'existe pas dans l'ordinateur de destination, il n'apparaît pas dans la zone de lancement de PageScope Workware. Ajoutez-le si nécessaire.

➤ Dossier

Si le chemin du dossier de sortie sauvegardé n'existe pas dans l'ordinateur de destination de la restauration, il ne fonctionnera pas correctement. Veuillez redéfinir le dossier de sortie correct dans la boîte de dialogue de configuration de PageScope Workware.

1.5.2 Limites relatives au dossier partagé liées aux différences d'ordinateur entre la sauvegarde et la restauration

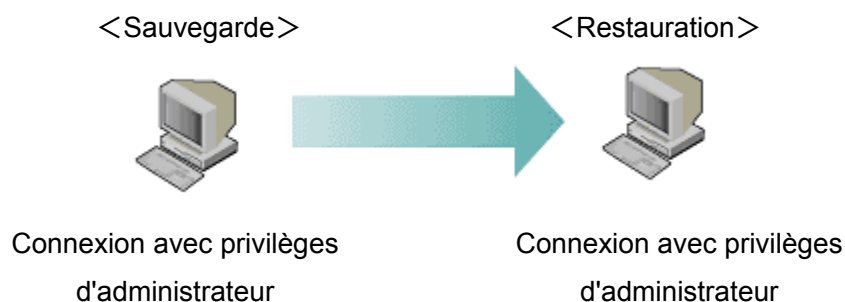
Au cours de la restauration, les informations et les paramètres d'attributs partagés (sur le système d'exploitation) du dossier partagé enregistré dans PageScope Workware risquent d'être différents de ceux utilisés pendant la sauvegarde, selon l'environnement des ordinateurs (système d'exploitation, connexion, privilèges d'utilisateur, etc.).

Les informations du dossier partagé qui sont définies pendant la restauration en fonction de la combinaison de l'environnement de sauvegarde et de restauration sont présentées dans chaque chapitre. Veuillez effectuer une sauvegarde et une restauration après avoir confirmé les informations de configuration présentées dans les chapitres correspondant aux combinaisons indiquées dans le tableau suivant.

		Privilèges utilisateur	Privilèges utilisateur
Environnement de sauvegarde	Privilèges utilisateur	Cas① (a)	Cas②
	Privilèges utilisateur	Cas① (b)	Cas②

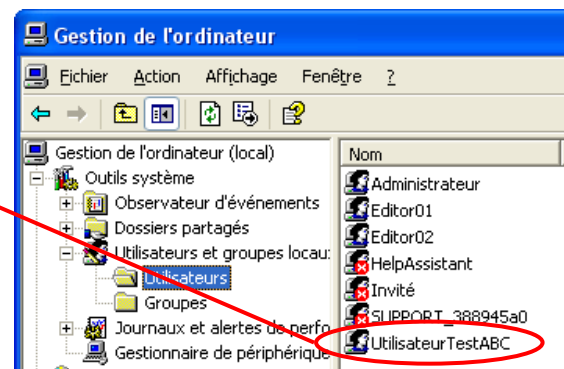
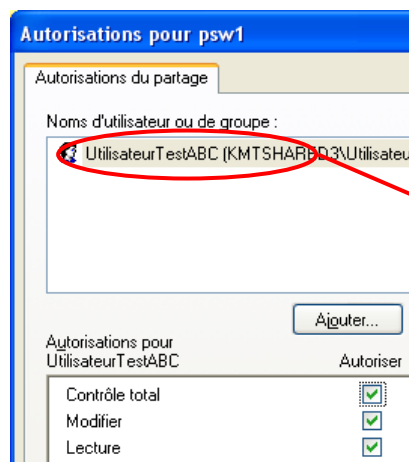
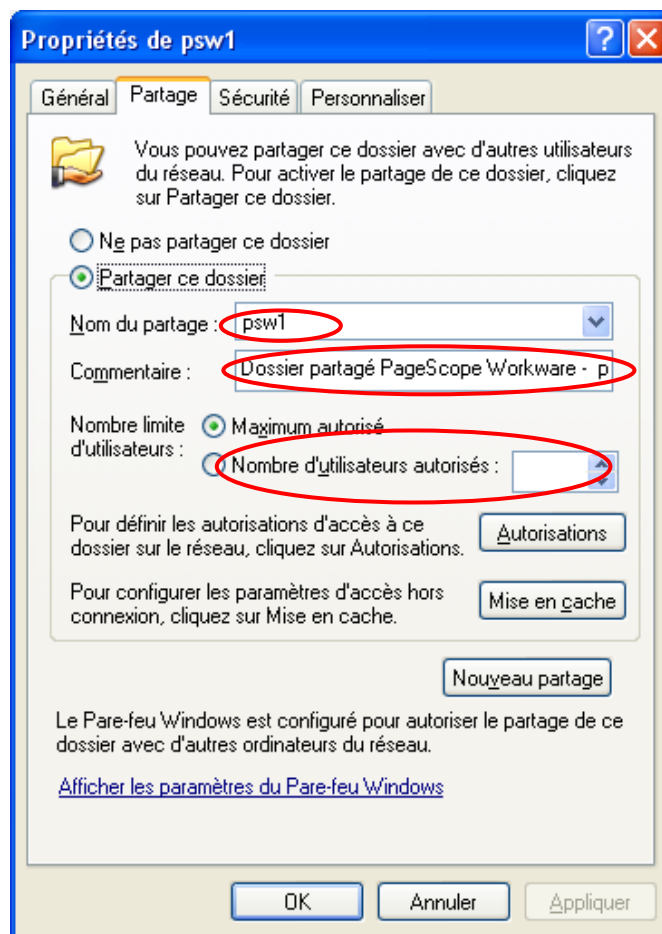
Cas① Connectez-vous avec les privilèges d'administrateur/de superutilisateur

(a) Dans ce cas, la sauvegarde est effectuée après la connexion avec les privilèges d'accès administrateur エラー! ブックマークが定義されていません。

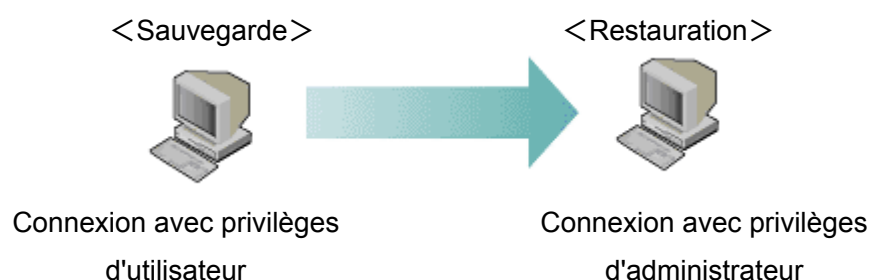


Après la restauration, les informations d'attributs partagés (sur le système d'exploitation) du dossier partagé enregistré dans PageScope Workware sont conformes au tableau ci-dessous.

Élément	Valeur	Remarques
Nom partagé	Nom de dossier enregistré dans PageScope Workware	Correspond à la valeur de gauche même si un autre nom est défini pendant la sauvegarde
Commentaire	Valeur définie au moment de la sauvegarde	
Type d'accès	Valeur définie au moment de la sauvegarde	
Permission d'accès partagé	<p>Valeur définie au moment de la sauvegarde</p> <p>Cependant, cette valeur est définie uniquement lorsque l'utilisateur qui se connecte (défini lors de la sauvegarde) est enregistré dans l'ordinateur utilisé pour la restauration.</p> <p>S'il n'est pas enregistré dans l'ordinateur utilisé pour la restauration, les privilèges de contrôle complet sont définis sur l'utilisateur qui a effectué la restauration.</p>	

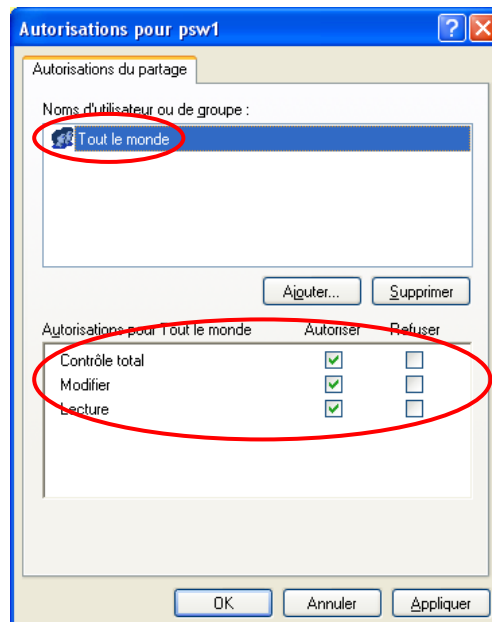
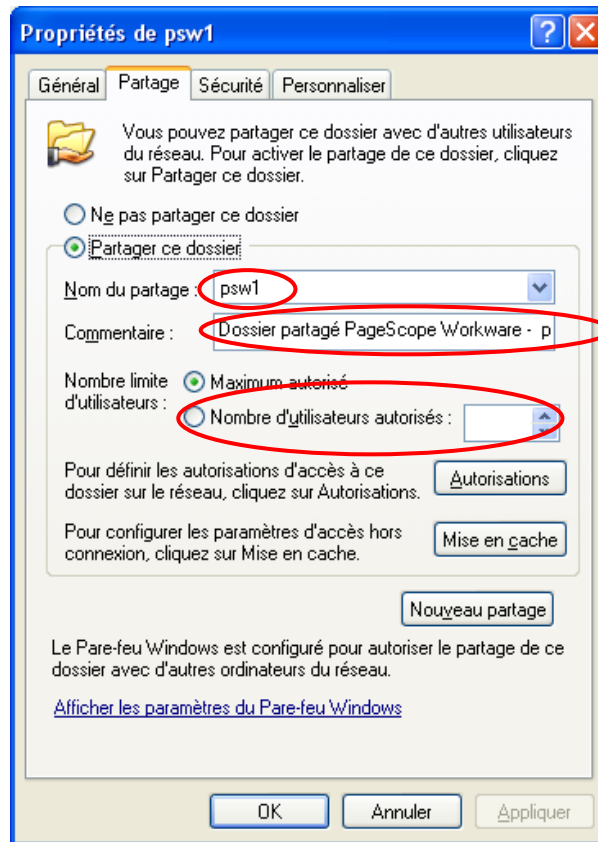


(b) Dans ce cas, la sauvegarde est effectuée après la connexion avec les privilèges d'utilisateur/invitéエラー! ブックマークが定義されていません。

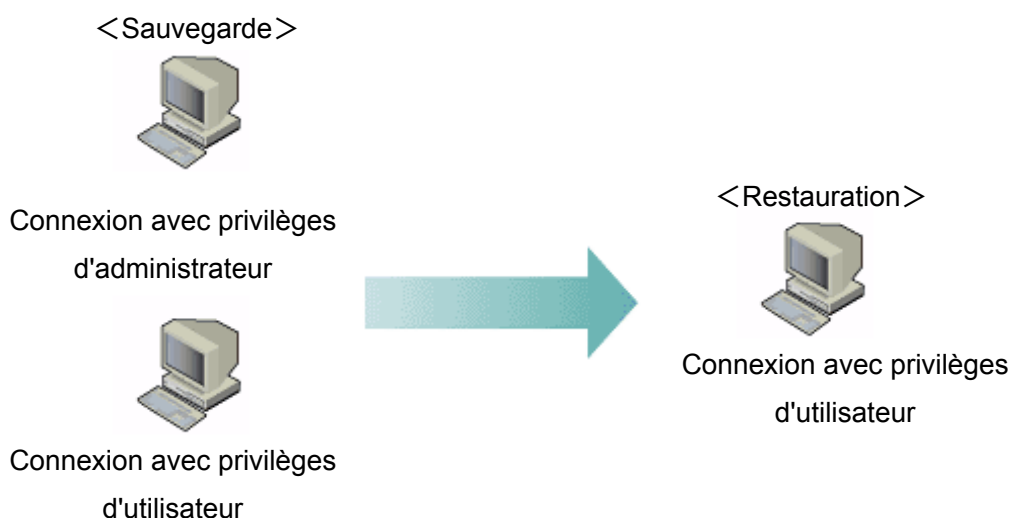


Après la restauration, les informations d'attributs partagés (sur le système d'exploitation) du dossier partagé enregistré dans PageScope Workware sont conformes au tableau ci-dessous.

Élément	Valeur	Remarques
Nom partagé	Nom de dossier enregistré dans PageScope Workware	Correspond à la valeur de gauche.
Commentaire	« Dossier partagé PageScope Workware – » + Nom partagé	
Type d'accès	Illimité	
Permission d'accès partagé	Les privilèges de contrôle complet sont définis sur l'utilisateur qui a effectué la restauration.	



Cas② Connectez-vous avec les privilèges d'utilisateur/d'invité



Il existe 2 types dans le dossier partagé enregistré dans PageScope Workware qui seront restaurés conformément aux indications ci-dessous.

① Lorsqu'un dossier déjà enregistré dans PageScope Workware est partagé

Lorsqu'un dossier enregistré dans PageScope Workware est sélectionné et qu'un dossier partagé est créé à l'aide des options du menu contextuel [Dossier partagé] – [Créer un dossier partagé]

Après la restauration, le paramètre du dossier partagé est annulé, même s'il est restauré de manière à fonctionner dans PageScope Workware. Les paramètres partagés doivent être définis manuellement. Sélectionnez ce dossier et choisissez les options [Dossier partagé] – [Créer un dossier partagé] dans le menu contextuel.

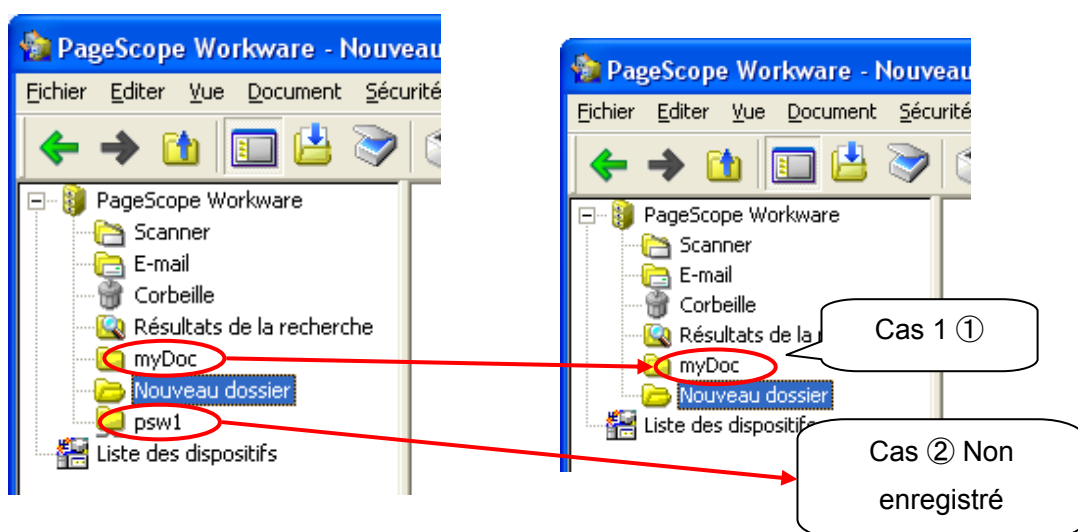
② Lorsqu'un dossier non enregistré dans PageScope Workware est enregistré en tant que dossier partagé

Lorsqu'un dossier partagé est créé à l'aide des étapes suivantes :

1. Sélectionnez PageScope Workware dans PageScope Workware
2. Sélectionnez [Dossier partagé] – [Créer un dossier partagé] dans le menu contextuel
3. Entrez le nom partagé et le chemin d'accès au dossier sur le système d'exploitation

Après la restauration, les données sont restaurées mais ne sont pas enregistrées dans PageScope Workware. Le dossier partagé doit être enregistré manuellement. Créez le dossier partagé en effectuant les opérations suivantes :

1. Sélectionnez PageScope Workware dans PageScope Workware
2. Sélectionnez [Dossier partagé] – [Créer un dossier partagé] dans le menu contextuel
3. Entrez le nom partagé et le chemin d'accès au dossier sur le système d'exploitation

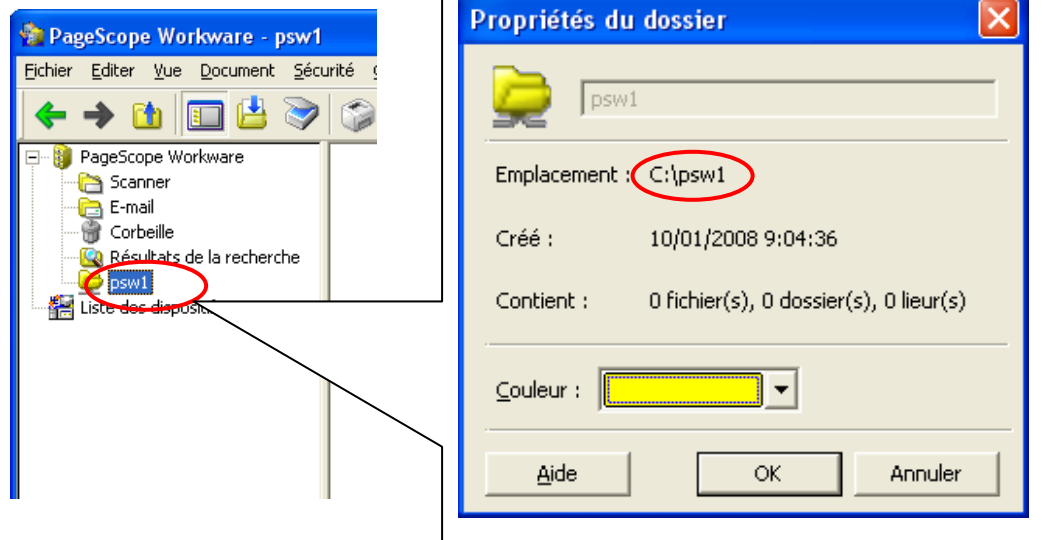


Conseil

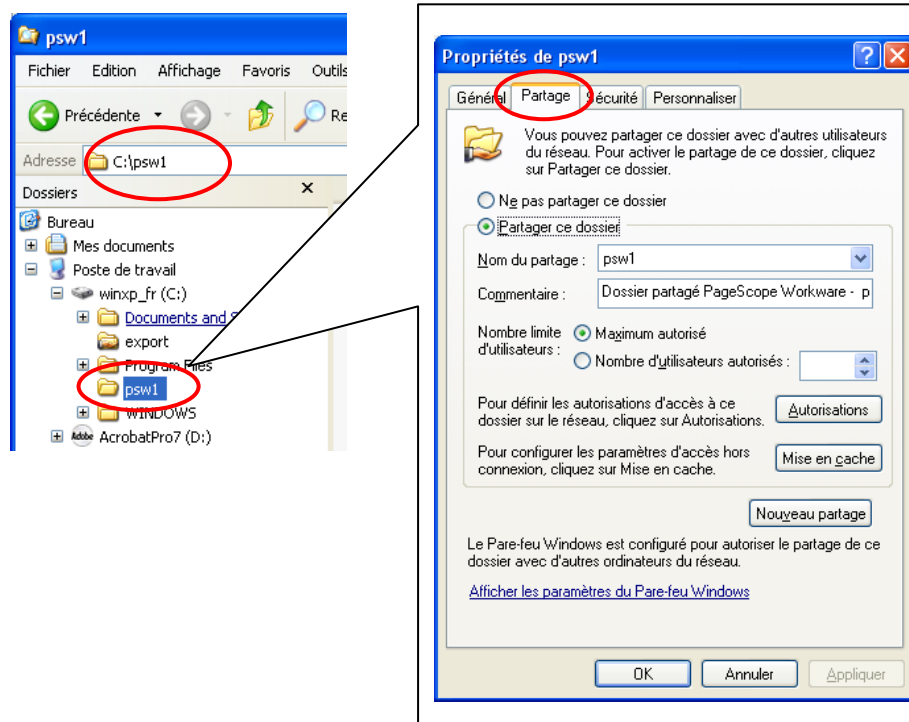
Lors de la restauration dans un environnement auquel la connexion a été établie avec les privilèges d'utilisateur/d'invité, lancez la sauvegarde après avoir noté les informations d'accès au dossier.

1.5.3 Informations sur les attributs partagés du dossier partagé et méthode de confirmation

Le dossier partagé enregistré dans PageScope Workware comporte des données réelles dans le dossier dont le chemin d'accès a été indiqué au moment de l'enregistrement. La boîte de dialogue « Propriétés de dossier » apparaît si la propriété est sélectionnée dans le menu contextuel une fois le dossier partagé sélectionné (« psw1 » est donné ici à titre d'exemple). L'« emplacement » dans la boîte de dialogue Propriétés fait référence au chemin d'accès de dossier indiqué lors de l'enregistrement (il correspond ici à « C:\psw1 »)



De la même manière, si le chemin d'accès au dossier réel (« C:\psw1 » ici) est sélectionné dans l'Explorateur et que la propriété est sélectionnée à partir du menu contextuel, la boîte de dialogue « Propriétés de dossier » apparaît. L'onglet « Partage » de la boîte de dialogue Propriétés fait référence aux informations des paramètres partagés du dossier. Elles constitueront les informations des attributs partagés du dossier sur le système d'exploitation.



2 Installation de Backup Tool

Exécutez la procédure suivante pour installer Backup Tool.

- ① Connectez-vous à l'ordinateur avec des privilèges d'administrateur.
- ② Vérifiez que PageScope Workware est installé et a été lancé au moins une fois.



Remarque

Backup Tool Ver.2.0 ne peut pas être installé sur un ordinateur où PageScope Workware Ver.2.0/2.1/2.2/2.3 n'a pas été installé. Même si ces logiciels sont installés, ils doivent être lancés au moins une fois, sinon le logiciel Backup Tool Ver.2.0 ne peut pas être installé.

- ③ Suivez les instructions de la boîte de dialogue pour installer Backup Tool.

3 Sauvegarde

Exécutez la procédure suivante pour sauvegarder les données de PageScope Workware.

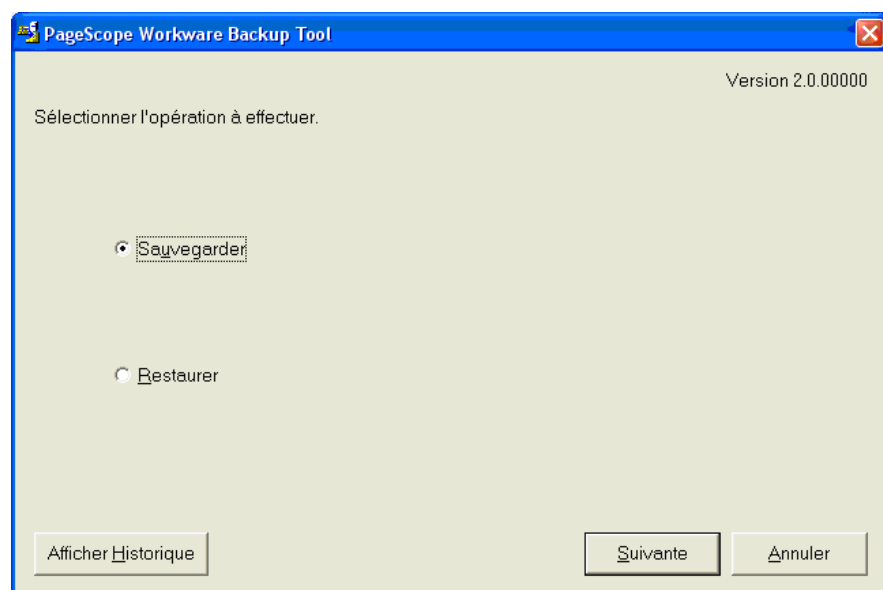
- ① Fermez toutes les applications.
- ② Lancez Backup Tool.



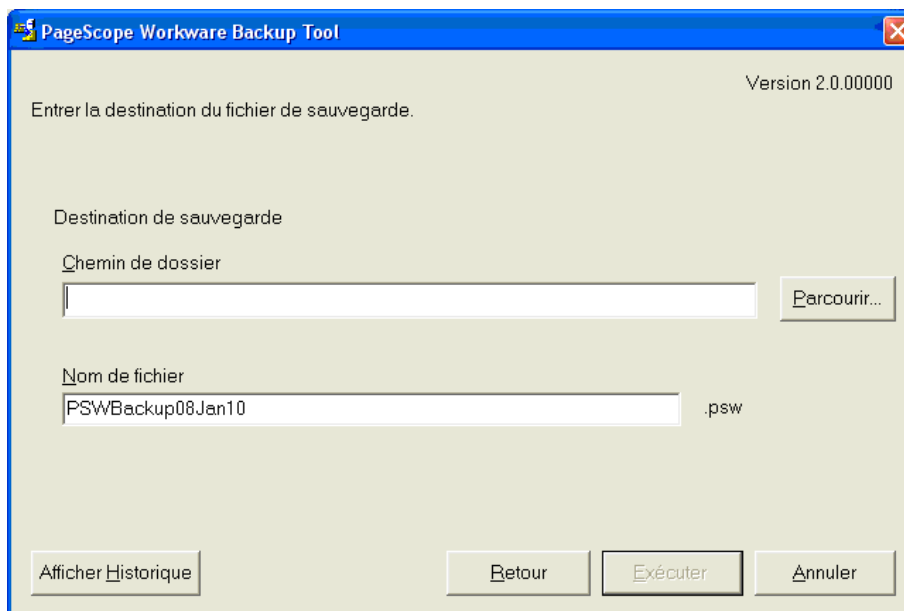
Remarque

Backup Tool Ver.2.0 ne peut pas être installé sur un ordinateur où PageScope Workware Ver.2.0/2.1/2.2/2.3 n'a pas été installé. Même si ces logiciels sont installés, ils doivent être lancés au moins une fois, sinon le logiciel Backup Tool Ver.2.0 ne peut pas être installé.

- ③ Sélectionnez [Sauvegarder] et cliquez sur le bouton [Suivante].



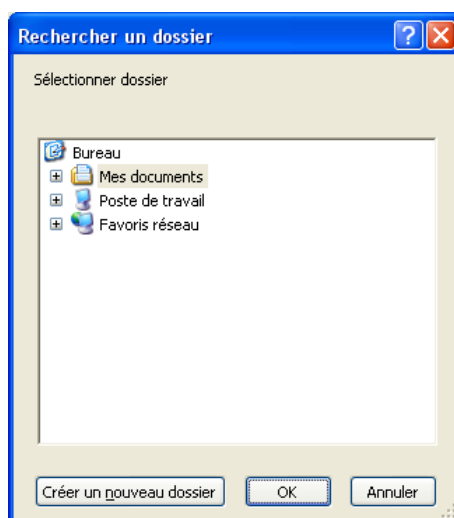
- ④ Indiquez l'emplacement d'enregistrement du fichier de sauvegarde et sélectionnez le bouton [Exécuter].



— Chemin d'accès au dossier

Indiquez le chemin d'accès au dossier dans lequel le fichier de sauvegarde doit être enregistré.

Saisissez-le directement ou cliquez sur le bouton [Parcourir] pour sélectionner le dossier. Si vous cliquez sur [Parcourir], la boîte de dialogue [Rechercher un dossier] apparaît. Sélectionnez ensuite le dossier de destination de l'enregistrement.



— Nom de fichier

Saisissez le nom du fichier de sauvegarde (vous pouvez choisir le nom de votre choix).



Remarque

Le disque sur lequel est stocké le dossier de sauvegarde doit disposer d'un espace suffisant (deux fois (maximum) la capacité du dossier de sauvegarde).



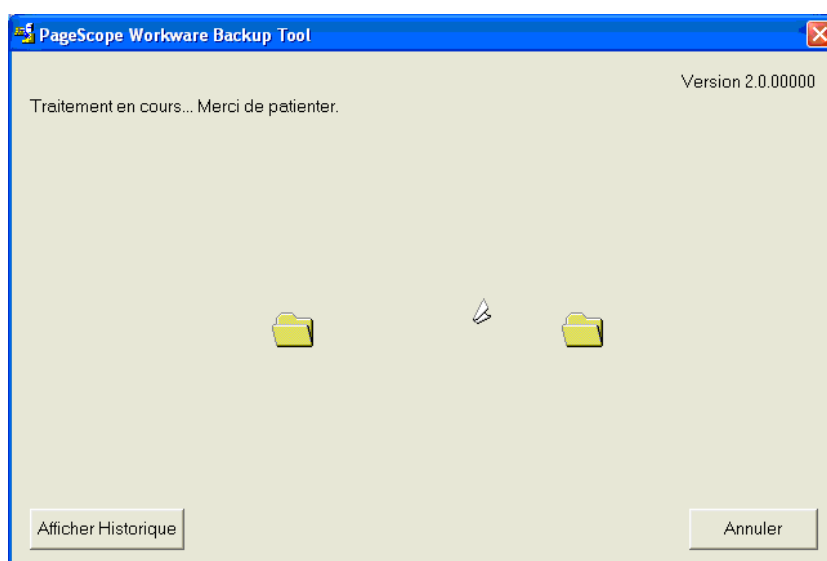
Conseil

Pour l'enregistrer dans le dossier partagé d'un autre ordinateur, sélectionnez tout d'abord « Favoris réseau » et sélectionnez le dossier partagé d'un autre ordinateur. Il peut arriver que le dossier partagé ne soit pas visible, même si l'ordinateur sur lequel il est stocké apparaît. Ce problème peut être évité en connectant tout d'abord l'ordinateur depuis l'Explorateur. Lorsque l'ordinateur qui doit être connecté est sélectionné dans l'arborescence de l'Explorateur, la boîte de dialogue suivante apparaît. Saisissez le nom de l'utilisateur et le mot de passe dans cette boîte de dialogue pour établir la connexion à l'ordinateur.



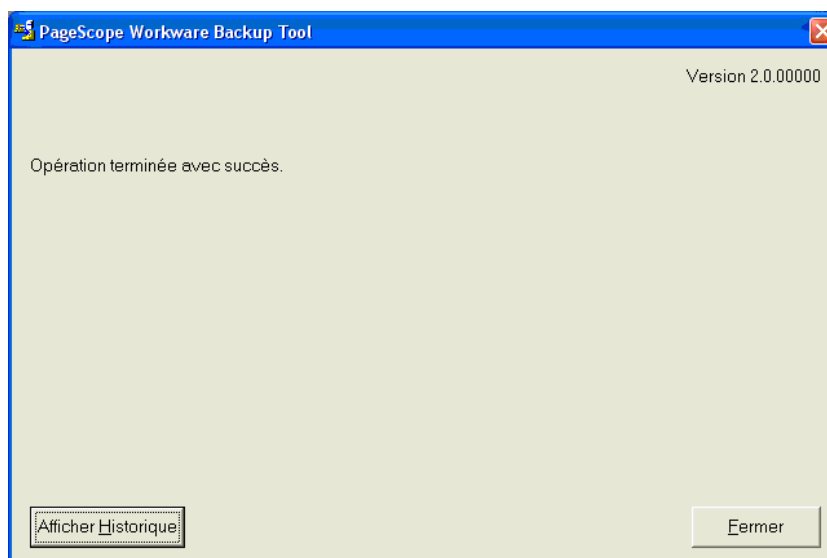
Après une connexion normale, fermez la boîte de dialogue [Rechercher un dossier] et sélectionnez de nouveau le bouton [Parcourir].

Il peut arriver que la sauvegarde échoue même si le dossier partagé est visible. Ce problème peut également être évité à l'aide de la méthode mentionnée ci-dessus.



Cette opération peut prendre plusieurs minutes en fonction du système d'exploitation de l'ordinateur ou des données PageScope Workware.

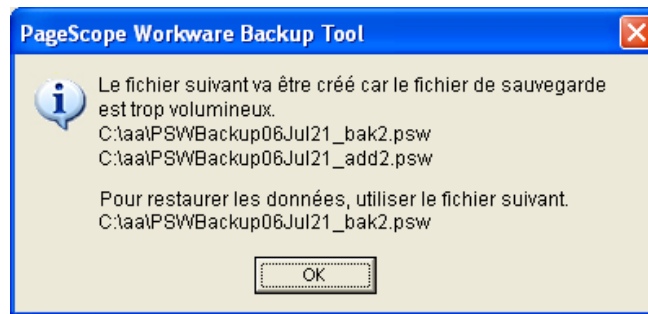
- ⑤ Confirmez le résultat et sélectionnez le bouton [Fermer].





Remarque

Si les données enregistrées dans PageScope Workware sont très volumineuses, le système peut créer plusieurs fichiers de sauvegarde dans le dossier spécifié.



Pendant la restauration, placez tous les fichiers créés dans le même dossier et sélectionnez le fichier indiqué dans la boîte de dialogue ci-dessus.



Remarque

Ne changez le nom du fichier en aucun cas. Vous risqueriez de ne pas pouvoir le restaurer.



Conseil

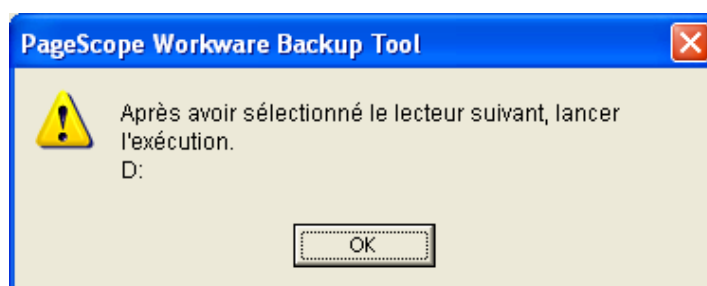
Le nom du fichier de sauvegarde peut être mentionné dans l'historique.

4 Restauration

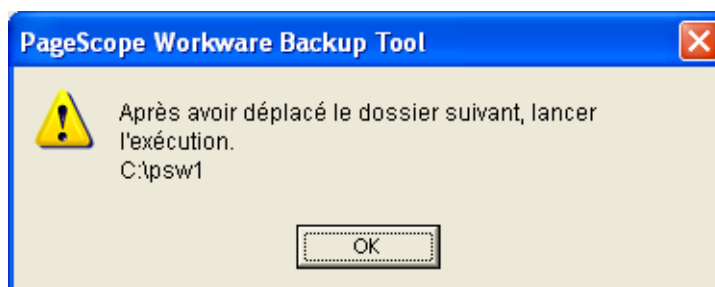
4.1 Points importants à noter pendant la restauration

La restauration n'est pas possible dans les cas suivants :

- ① Dans tout l'environnement de restauration
 1. Lorsque les données de sauvegarde partagées indiquent un disque qui n'existe pas sur l'ordinateur utilisé pour la restauration, créez le disque depuis l'option de « gestion de l'ordinateur » en fonction de la boîte de dialogue mentionnée ci-dessous et effectuez la restauration.

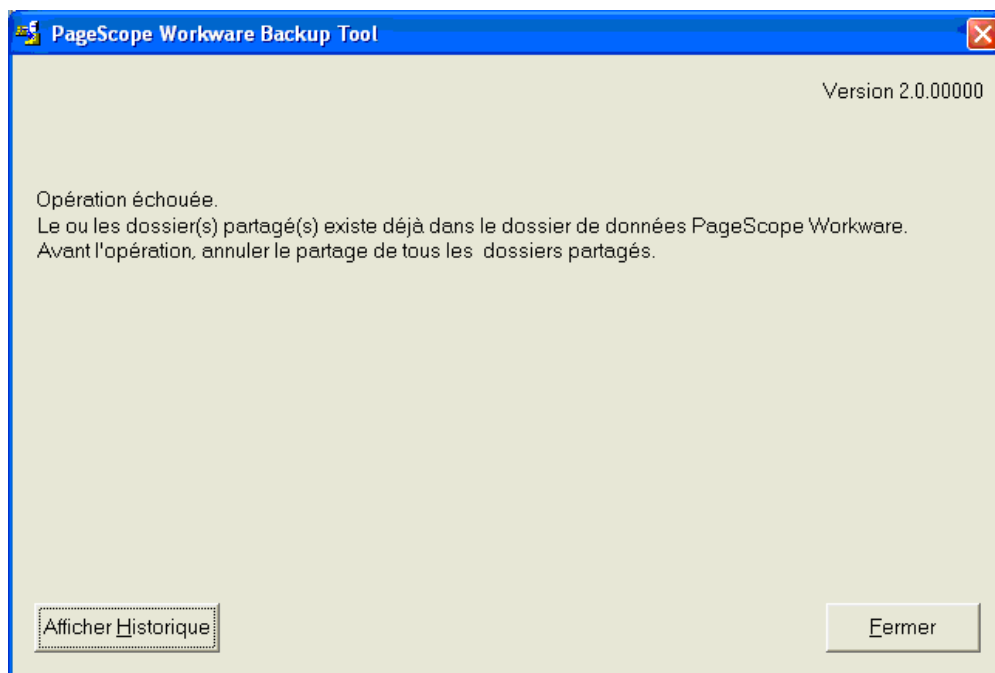


2. Lorsque les données de sauvegarde partagées indiquent un dossier qui existe déjà sur l'ordinateur utilisé pour la restauration (à l'exclusion du dossier géré par PageScope Workware), déplacez depuis l'Explorateur le dossier indiqué dans la boîte de dialogue mentionnée ci-dessous et effectuez la restauration.



- ② Uniquement lors d'une connexion avec privilèges d'utilisateur limité (utilisateur/invité, etc.)

Si les données de dossier partagé sont présentes dans le logiciel PageScope Workware en cours, elles ne seront pas restaurées. Veuillez annuler le dossier partagé et le restaurer avec Backup Tool.



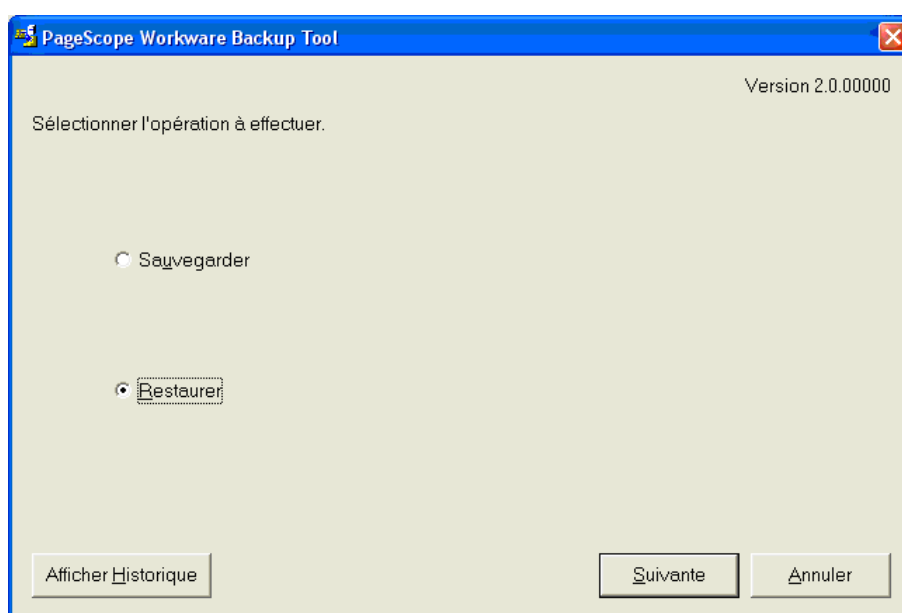
4.2 Préparation à la restauration

Pendant la restauration, les données actuelles de PageScope Workware en cours d'utilisation sont supprimées et remplacées par les données de sauvegarde. Avant la restauration, si nécessaire, sauvegardez les données actuelles de PageScope Workware en effectuant les opérations de la procédure indiquée au point « 3. Sauvegarde » de ce document.

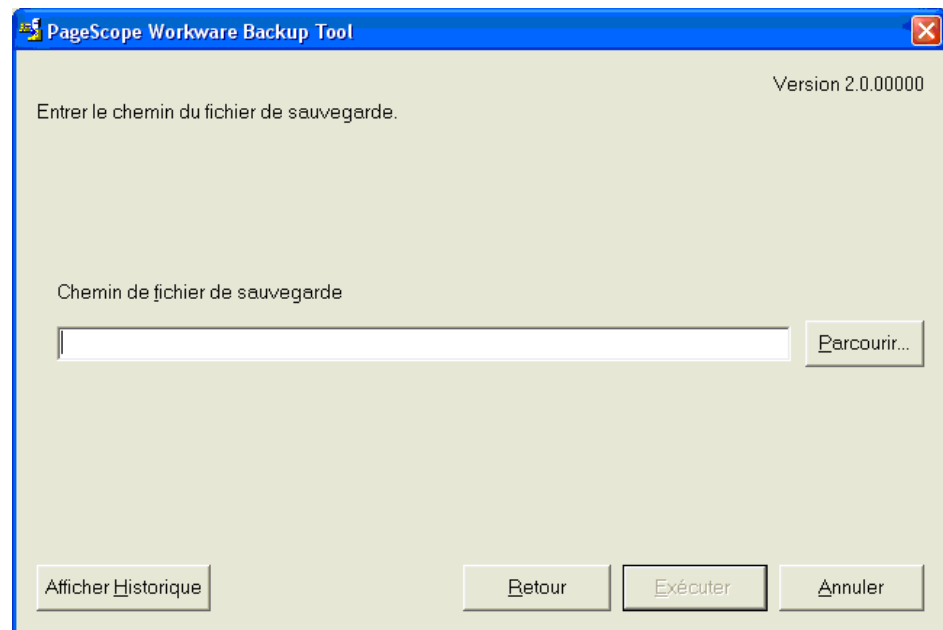
4.3 Restauration

Exécutez la procédure suivante pour restaurer les données de PageScope Workware.

- ① Fermez toutes les applications.
- ② Lancez Backup Tool.
- ③ Sélectionnez [Restaurer] et cliquez sur le bouton [Suivante].



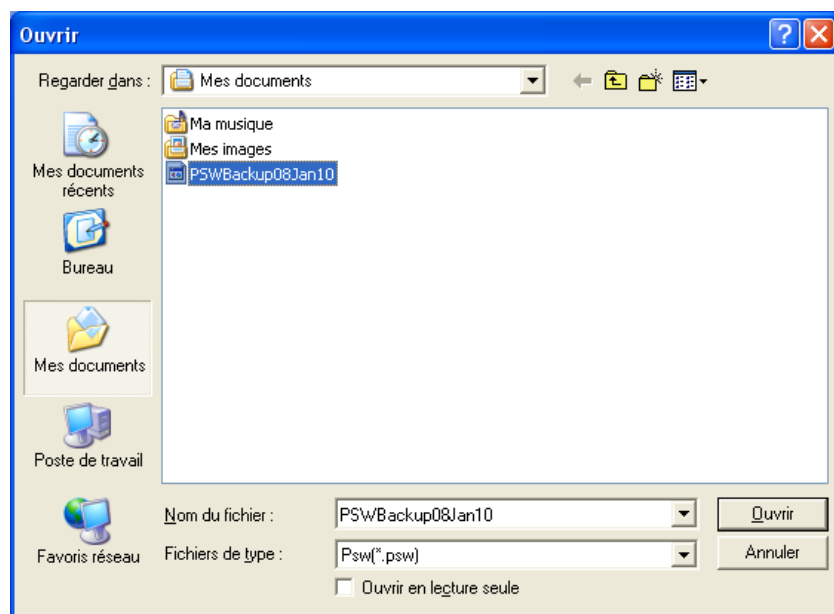
- ④ Indiquez l'emplacement d'enregistrement du fichier de sauvegarde et sélectionnez le bouton [Exécuter].



— Origine du fichier de sauvegarde

Spécifiez le chemin d'accès au fichier de sauvegarde existant (XXX.psw).

Saisissez-le directement ou cliquez sur le bouton [Parcourir] pour sélectionner le fichier. Si vous cliquez sur [Parcourir], la boîte de dialogue [Ouvrir fichier] apparaît. Sélectionnez ensuite le fichier de sauvegarde à restaurer.





Remarque

Pour que vous puissiez effectuer la restauration, le disque sur lequel est stocké le dossier de données PageScope Workware doit avoir une capacité suffisante.



Conseil

Pour l'enregistrer dans le dossier partagé d'un autre ordinateur, sélectionnez tout d'abord « Favoris réseau » et sélectionnez le dossier partagé d'un autre ordinateur. Lorsqu'un autre ordinateur est sélectionné, la boîte de dialogue suivante peut apparaître. Saisissez le nom de l'utilisateur et le mot de passe dans cette boîte de dialogue pour établir la connexion à l'ordinateur.



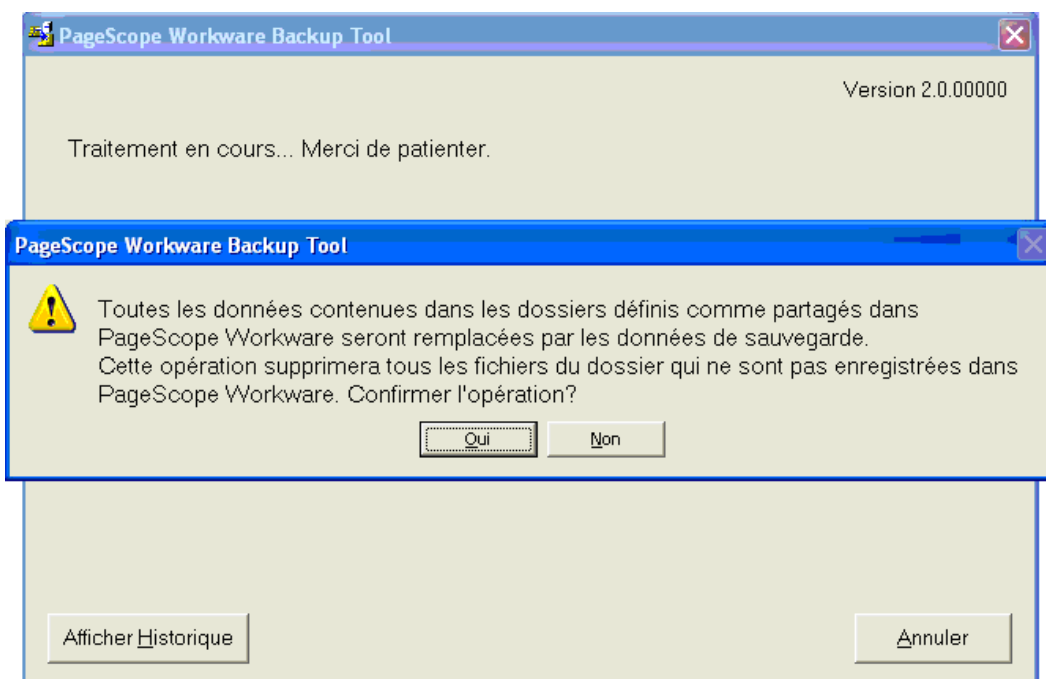
Remarque

Si la sauvegarde crée plusieurs fichiers de sauvegarde, placez tous les fichiers créés dans le même dossier et sélectionnez le fichier spécifié pour le fichier de sauvegarde (XXX_bakX.psw). Vous risquez de ne pas pouvoir effectuer la restauration si vous changez le nom du fichier créé.

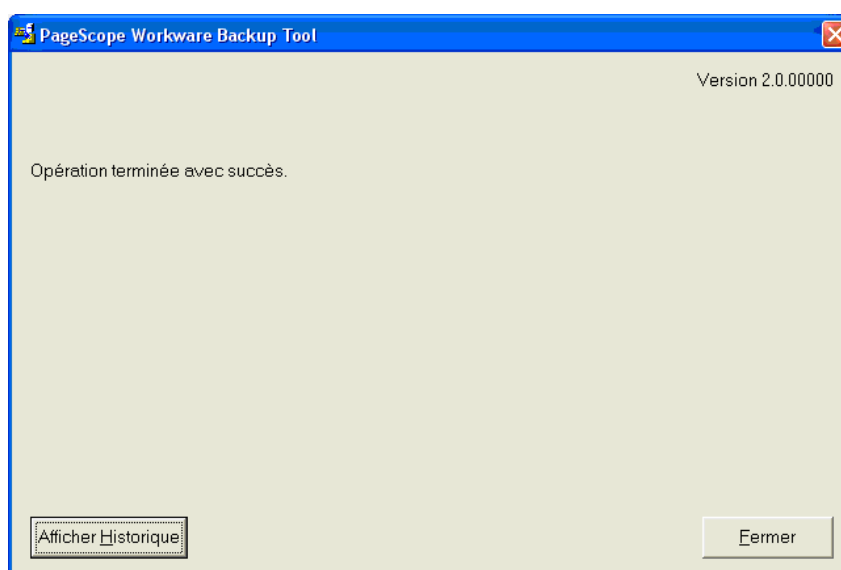


Remarque

Tous les fichiers de ce dossier ayant les données réelles du dossier partagé enregistré dans le logiciel PageScope Workware en cours, y compris les fichiers qui ne sont pas enregistrés dans PageScope Workware, seront supprimés.

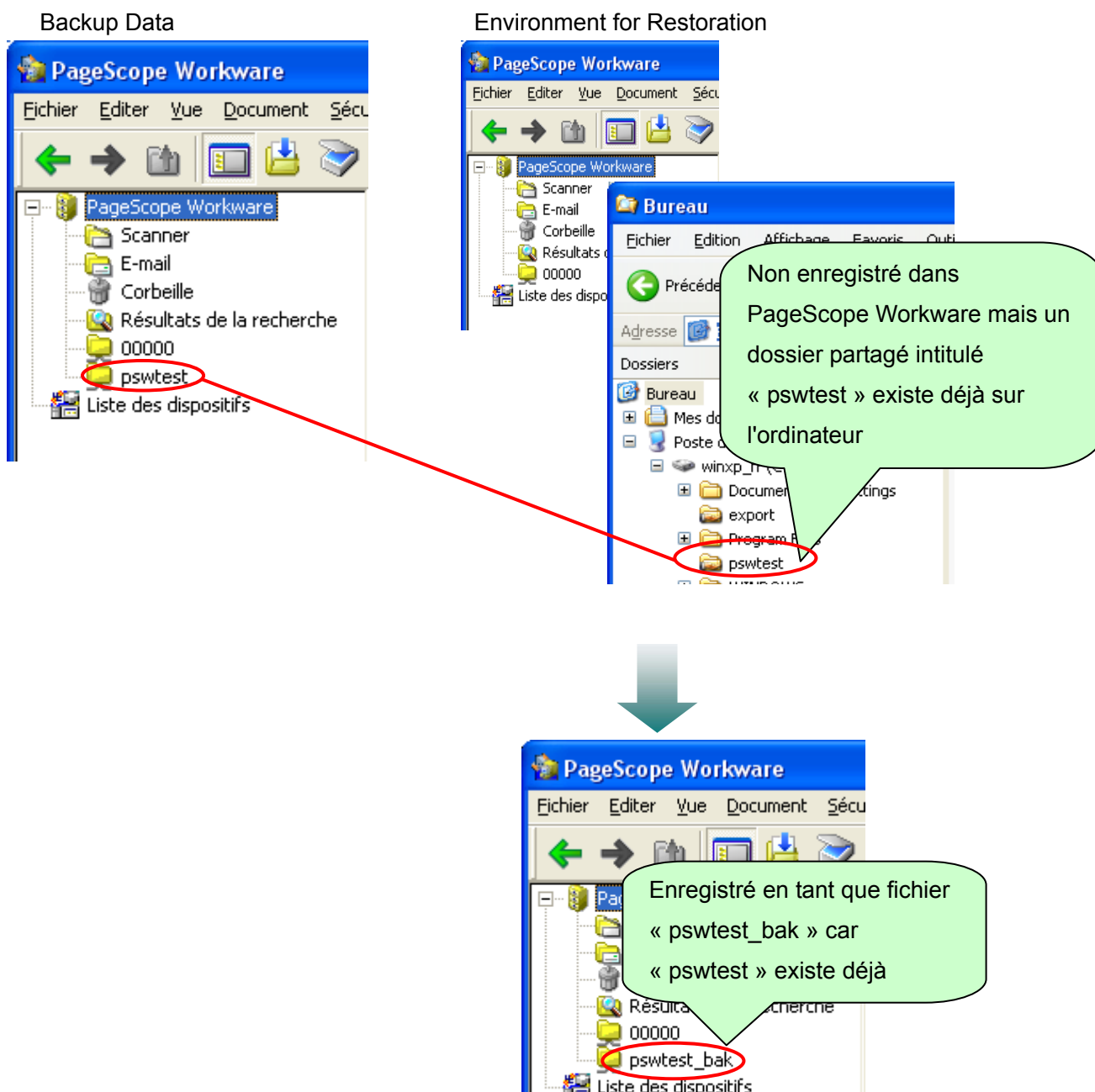


- ⑤ Confirmez le résultat et sélectionnez le bouton [Fermer].



- ⑥ Lancez PageScope Workware et confirmez les données.

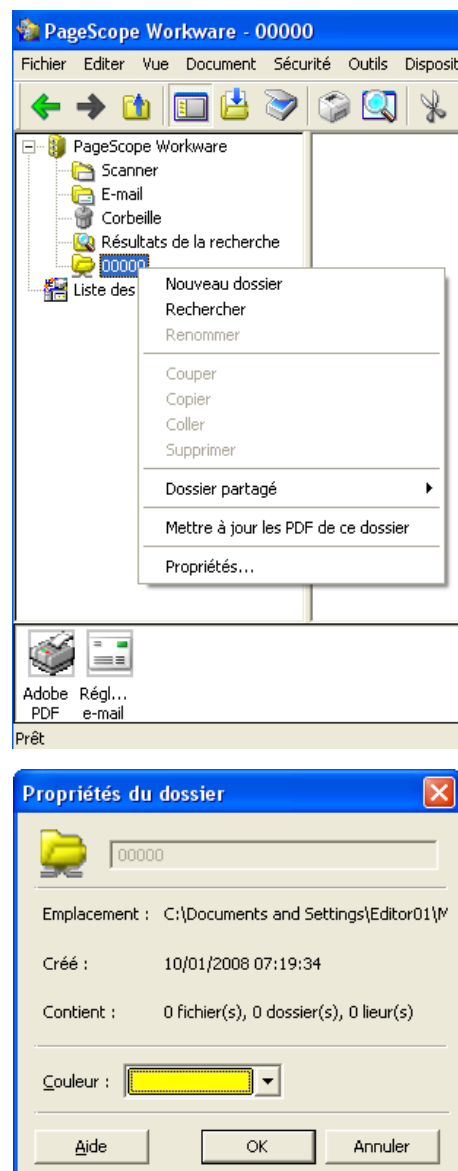
Si elles ne sont pas enregistrées dans le logiciel PageScope Workware en cours dans l'environnement de restauration (l'ordinateur) et si un dossier partagé du même nom que les données de sauvegarde existe (« pswtest » ici), le paramétrage partagé sera effectué avec un autre nom de dossier partagé (« nom de dossier partagé + _bak »). Le paramétrage partagé sera effectué également dans l'Explorateur du système d'exploitation avec (« nom de dossier partagé + _bak »). Si le nom partagé est long, les caractères sont supprimés de la dernière partie du nom de dossier partagé et « _bak » est ajouté.





Remarque

Lorsque les environnements informatiques (paramètres de connexion utilisateur, etc.) utilisés pour la sauvegarde et la restauration sont différents, le paramètre partagé dans le système d'exploitation devra peut-être être défini manuellement. La boîte de dialogue [Propriétés de dossier] suivante apparaît si l'option « Propriété » est sélectionnée dans le menu contextuel après la sélection du dossier partagé enregistré dans la zone d'affichage des dossiers de PageScope Workware.

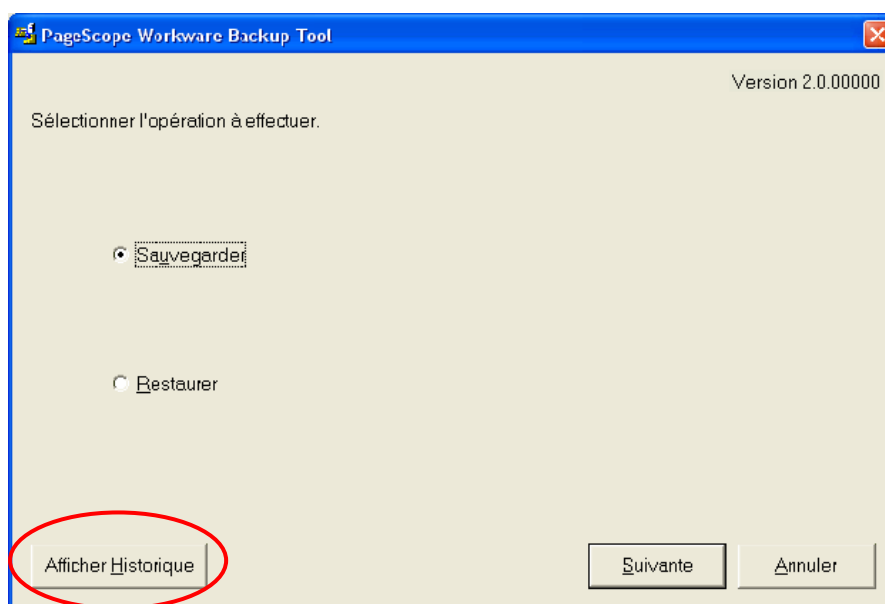


Dans l'Explorateur, sélectionnez le chemin d'accès affiché dans la boîte de dialogue [Propriétés de dossier]. Reportez les paramètres partagés pour ce dossier.

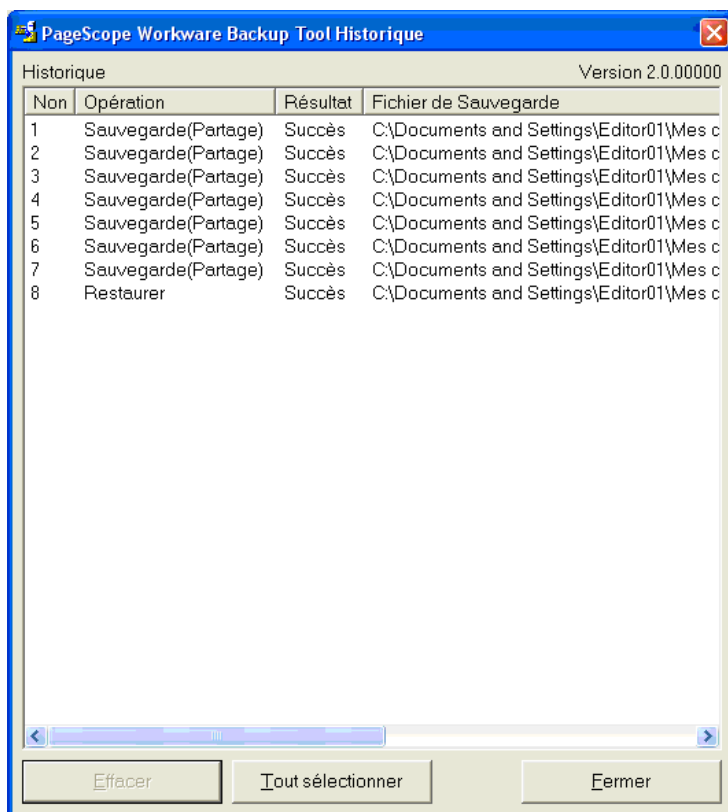
5 Lecture de l'historique

Exécutez la procédure suivante pour lire l'historique de Backup Tool.

- ① Sélectionnez le bouton [Afficher Historique].



- ② Pour le supprimer, sélectionnez l'historique et cliquez sur le bouton [Supprimer].



Pour tout supprimer, cliquez sur le bouton [Tout sélectionner], puis sur [Supprimer].

- ③ Cliquez sur le bouton [Fermer].



KONICA MINOLTA

Copyright

A03A-PS002-02

2011 KONICA MINOLTA BUSINESS TECHNOLOGIES, INC.

2011. 6