



KONICA MINOLTA

PageScope

Workware Backup Tool Ver. 2.0

Bedienungsanleitung



PAGESCOPE

Workware

Inhalt

1	Einleitung.....	5
1.1	Info zum PageScope Workware Backup Tool	5
1.2	Verwendung	5
1.3	Betriebsumgebung.....	6
1.4	Objekte für die Sicherung	7
1.5	Einschränkungen bei der Datenmigration	7
1.5.1	Startelement bei der Datenmigration zu einem anderen PC.....	7
1.5.2	Einschränkungen des gemeinsam genutzten Ordners aufgrund von Unterschieden der PCs während der Sicherung und Wiederherstellung	8
1.5.3	Gemeinsam genutzte Attributinformationen des gemeinsam genutzten Ordners und Bestätigung	14
2	Installieren des Backup Tools	16
3	Sicherung.....	17
4	Wiederherstellung.....	23
4.1	Wichtige Hinweise bei der Wiederherstellung	23
4.2	Vorbereitungen für die Wiederherstellung	24
4.3	Wiederherstellung	25
5	Protokoll anzeigen	33

1 Einleitung

1.1 Info zum PageScope Workware Backup Tool

PageScope Workware ist eine Software zur Verwaltung von Dokumenten, mit der unterschiedliche Dokumente wie Papierdokumente, Dokumente aus Anwendungen usw., die im Büro verwendet werden, in ein elektronisches Format umgewandelt werden und die eine integrierte Kontrolle dieser Formate im PDF-Format bietet.

Beim PageScope Workware Backup Tool (nachfolgend Backup Tool genannt) handelt es sich um eine Software, welche die Setup-Informationen und die Dokumentdaten von PageScope Workware sichert und gesicherte Daten auch wiederherstellt.

1.2 Verwendung

Nachfolgend werden zwei anschauliche Beispiele beschrieben, wie das Backup Tool zum Sichern von Daten von PageScope Workware verwendet wird.

1. Sicherung auf dem lokalen PC

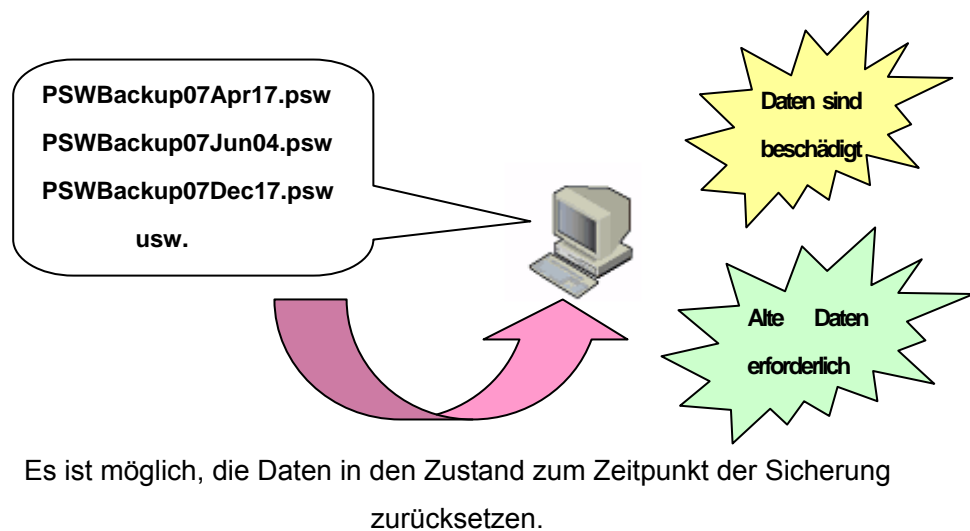
Sie können Daten von PageScope Workware mithilfe des Backup Tools sichern. Eine Sicherung hat die folgenden 2 Hauptvorteile:

- ① Wertvolle Daten vor Verlust schützen

Wenn Daten gelöscht wurden, können Sie diese durch Wiederherstellen der gesicherten Daten in den Zustand zum Zeitpunkt der Sicherung zurücksetzen.

- ② Alte Daten speichern

Alte Daten können gesichert werden, wenn diese nicht mehr verwendet werden oder wenn diese Daten umfangreich sind. Diese Daten können dann bei Bedarf wiederhergestellt und verwendet werden.



2. Migration von Daten auf einen anderen PC

Mithilfe des Backup Tools ist eine einfache Migration von Daten von PageScope Workware auf einen anderen PC möglich.



Wir empfehlen, regelmäßig Sicherungen durchzuführen, um den größten Nutzen aus diesem Vorteil zu ziehen.

1.3 Betriebsumgebung

Element	Beschreibung
Erforderliche Anwendung	PageScope Workware Ver. 2.0/2.1/2.2/2.3
Betriebssystem Arbeitsspeicher Prozessor Festplatte Bildschirm Netzwerk	Ist konform mit der Betriebsumgebung von PageScope Workware Ver. 2.0/2.1/2.2/2.3

1.4 Objekte für die Sicherung

Art	Objektinformationen
Daten	<ul style="list-style-type: none"> • Ordner • Gemeinsam genutzter Ordner (Nur Daten auf dem lokalen PC. Daten auf einem in einem Netzwerk eingebundenen PC sind kein Objekt für eine Sicherung.) • Scanner/E-Mail/Papierkorb
Einstellungen	Informationen des beobachteten Ordners Startinformation (bitte Punkt 1.5.1 überprüfen: Startelement bei der Datenmigration zu einem anderen PC)



Hinweis

Die mit PageScope Workware Ver. 1.1 gesicherten Daten können nicht für PageScope Workware Ver. 2.0/2.1/2.2/2.3 wiederhergestellt werden. Bitte erstellen Sie Sicherungsdaten nach einer Aktualisierung von Ver. 1.1 auf Ver. 2.0/2.1/2.2/2.3 mit dem Updater von PageScope Workware Ver. 2.0/2.1/2.2/2.3.

1.5 Einschränkungen bei der Datenmigration

1.5.1 Startelement bei der Datenmigration zu einem anderen PC

Für das wiederhergestellte Startelement gelten bei der Datenmigration auf einen anderen PC die folgenden Einschränkungen:

➤ Drucker

Der im Startbereich von PageScope Workware angezeigte Druckerstarter funktioniert nicht. Löschen Sie den wiederhergestellten Druckerstarter im Setup-Dialogfeld von PageScope Workware und erstellen Sie den Starter des installierten Druckers im Ziel-PC neu.

➤ Anwendung

Wenn der Dateipfad zur gesicherten Anwendungsdatei auf dem Ziel-PC nicht existiert, wird er im Startbereich von PageScope Workware nicht angezeigt. Fügen Sie ihn bei Bedarf hinzu.

➤ Ordner

Wenn der Pfad des gesicherten Ausgabeordners nicht auf dem Ziel-PC existiert, wird er nicht korrekt funktionieren. Bitte wählen Sie den korrekten Ausgabeordner im Setup-Dialogfeld von PageScope Workware erneut aus.

1.5.2 Einschränkungen des gemeinsam genutzten Ordners aufgrund von Unterschieden der PCs während der Sicherung und Wiederherstellung

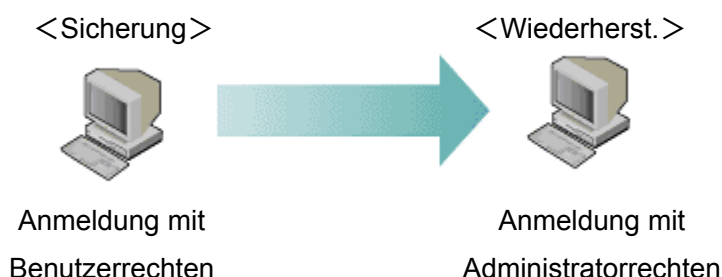
Während der Wiederherstellung können sich die gemeinsam genutzten Attributinformationen und Einstellungen (des Betriebssystems) des in PageScope Workware registrierten Ordners von denen der während der Sicherung verwendeten Informationen abhängig von der PC-Umgebung (Betriebssystem, Anmelderechte des Benutzers usw.) unterscheiden.

Die während der Wiederherstellung festgelegten Informationen des gemeinsam genutzten Ordners, die von der Kombination der Sicherungs- und Wiederherstellungsumgebung abhängen, werden in jedem Kapitel erläutert. Führen Sie eine Sicherung und Wiederherstellung durch, nachdem Sie die Informationen zur Einstellung, die in den für die Kombinationen in der folgenden Tabelle entsprechenden Kapiteln erläutert werden, überprüft haben.

		Administrator-rechte	Benutzer-rechte
Für Sicherung verwendete Umgebung	Administrator-rechte	Fall ① (a)	Fall ②
	Benutzer-rechte	Fall ① (b)	Fall ②

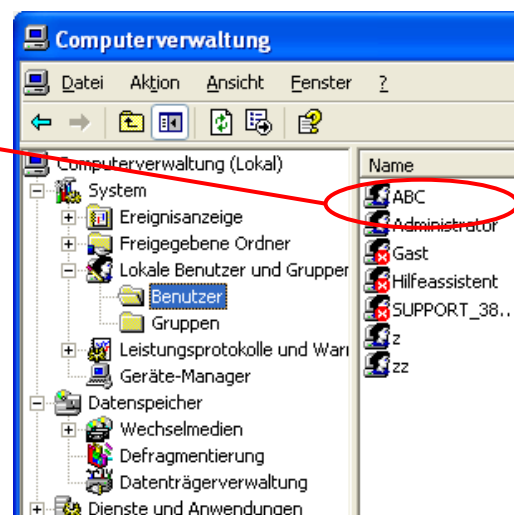
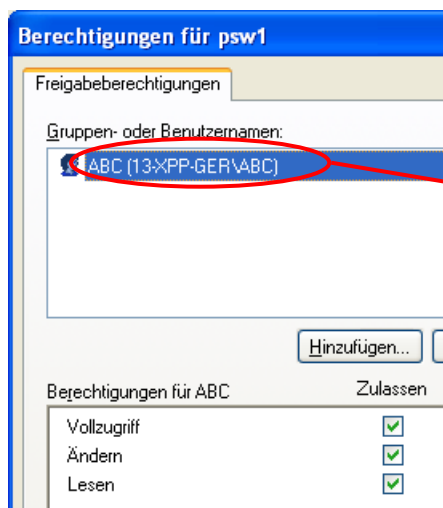
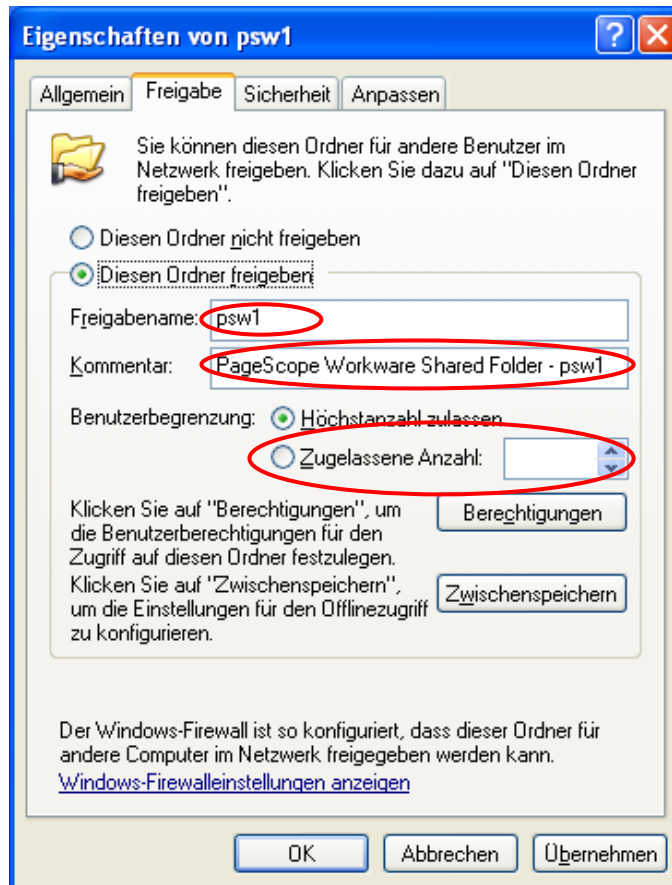
Fall ① Anmeldung mit Administrator-/PowerUser-Rechten

(a) Falls die Sicherung nach der Anmeldung mit Administratorrechten durchgeführt wird:

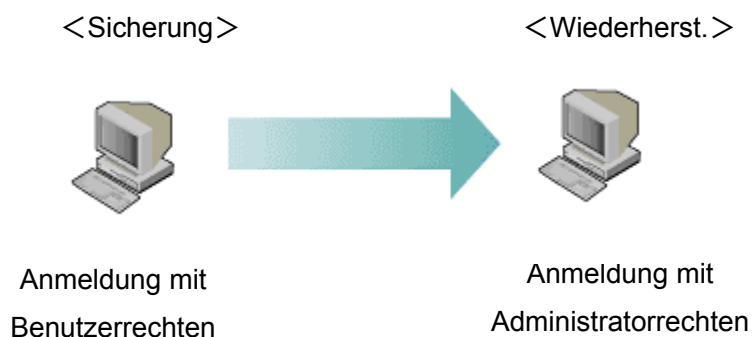


Nach der Wiederherstellung werden die gemeinsam genutzten Attributinformationen (des Betriebssystems) des in PageScope Workware registrierten gemeinsam genutzten Ordners unten angezeigt.

Element	Wert	Anmerkungen
Gemeinsam genutzter Name	In PageScope Workware registrierter Ordnername	Ist der links stehende Wert, selbst wenn während der Sicherung ein anderer Name festgelegt wird.
Kommentar	Bei der Sicherung festgelegter Wert	
Zugriffsart	Bei der Sicherung festgelegter Wert	
Gemeinsam genutztes Zugriffsrecht	Bei der Sicherung festgelegter Wert Dieser Wert wird jedoch nur festgelegt, wenn der Benutzer der Anmeldung (der zum Zeitpunkt der Sicherung festgelegt wurde) auf dem für die Wiederherstellung verwendeten PC registriert ist. Ist er auf dem für die Wiederherstellung verwendeten PC nicht registriert, werden für den Benutzer, der die Wiederherstellung durchgeführt hat, vollständige Zugriffsrechte festgelegt.	

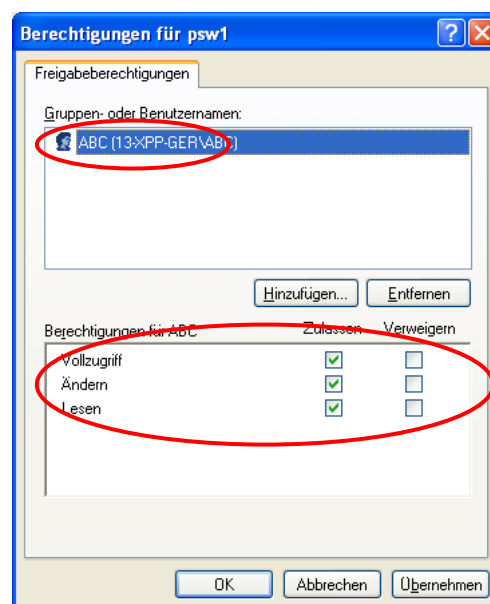
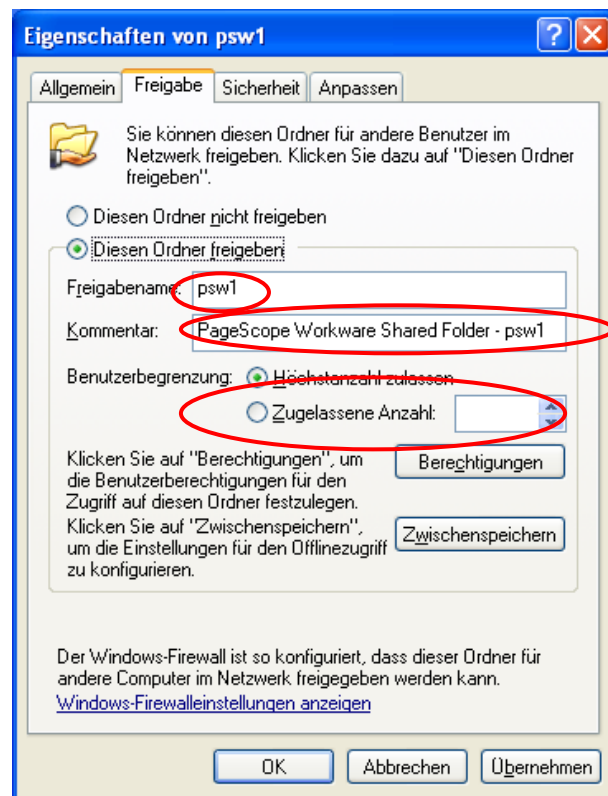


(b) Falls die Sicherung nach der Anmeldung mit Benutzer-/Gastrechten durchgeführt wird:

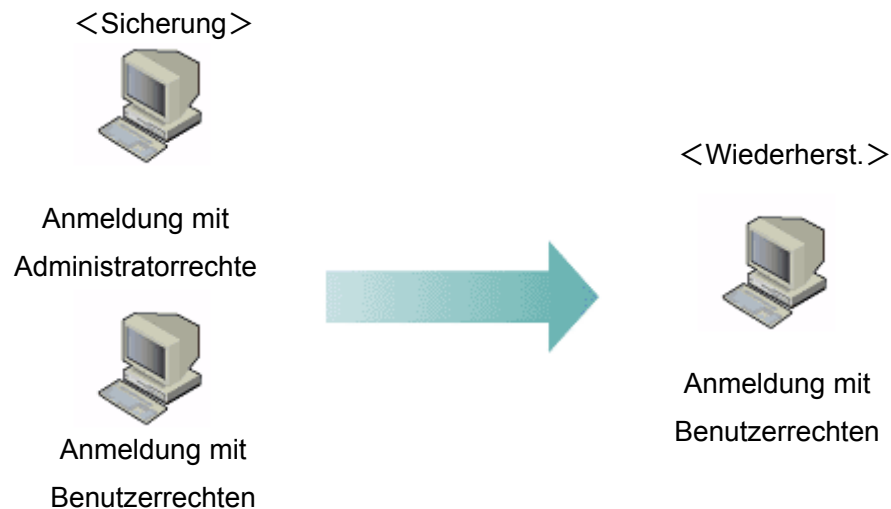


Nach der Wiederherstellung werden die gemeinsam genutzten Attributinformationen (des Betriebssystems) des in PageScope Workware registrierten gemeinsam genutzten Ordners unten angezeigt.

Element	Wert	Anmerkungen
Gemeinsam genutzter Name	In PageScope Workware registrierter Ordnername	Ist der links stehende Wert.
Kommentar	„PageScope Workware gemeinsam genutzter Ordner–“ + gemeinsam genutzter Name	
Zugriffsart	Unbeschränkt	
Gemeinsam genutztes Zugriffsrecht	Vollständige Zugriffsrechte werden für den Benutzer festgelegt, der die Wiederherstellung durchgeführt hat.	



Fall ② Anmeldung mit Benutzer-/Gastrechten



Es gibt 2 Arten in dem in PageScope Workware registrierten gemeinsam genutzten Ordner und diese werden wie unten beschrieben wiederhergestellt.

- ① Wenn ein Ordner gemeinsam genutzt wird, der bereits in PageScope Workware registriert wurde.

Wenn ein in PageScope Workware registrierter Ordner ausgewählt wird und mithilfe von [Gemeinsam genutzter Ordner] – [Gemeinsam genutzten Ordner erstellen] über das Kontextmenü ein gemeinsam genutzter Ordner erstellt wird.

Nach der Wiederherstellung wird die Einstellung des gemeinsam genutzten Ordners aufgehoben, selbst wenn er derart wiederhergestellt worden ist, dass eine Verwendung in PageScope Workware möglich ist. Die gemeinsam genutzten Einstellungen müssen manuell festgelegt werden. Wählen Sie diesen Ordner aus und wählen Sie dann im Kontextmenü [Gemeinsam genutzter Ordner] – [Gemeinsam genutzten Ordner erstellen] aus.

- ② Wenn ein Ordner, der noch nicht in PageScope Workware registriert wurde, als gemeinsam genutzter Ordner registriert wird.

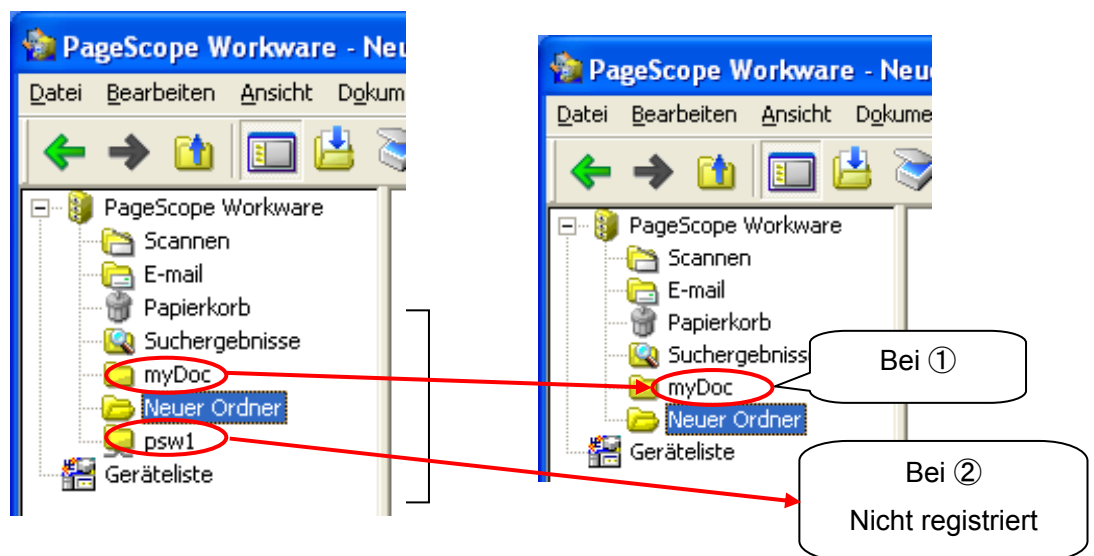
Wenn ein gemeinsam genutzter Ordner mithilfe folgender Schritte erstellt wird:

1. Wählen Sie PageScope Workware in PageScope Workware aus.
2. Wählen Sie [Gemeinsam genutzter Ordner] – [Gemeinsam genutzten Ordner erstellen] im Kontextmenü aus.

3. Geben Sie den gemeinsam genutzten Namen und den Ordnerpfad ein.

Nach der Wiederherstellung sind die Daten zwar wiederhergestellt, jedoch sind sie in PageScope Workware nicht registriert. Der gemeinsam genutzte Ordner muss manuell registriert werden. Erstellen Sie mithilfe der folgenden Schritte den gemeinsam genutzten Ordner:

1. Wählen Sie PageScope Workware in PageScope Workware aus.
2. Wählen Sie [Gemeinsam genutzter Ordner] – [Gemeinsam genutzten Ordner erstellen] im Kontextmenü aus.
3. Geben Sie den gemeinsam genutzten Namen und den Ordnerpfad ein.

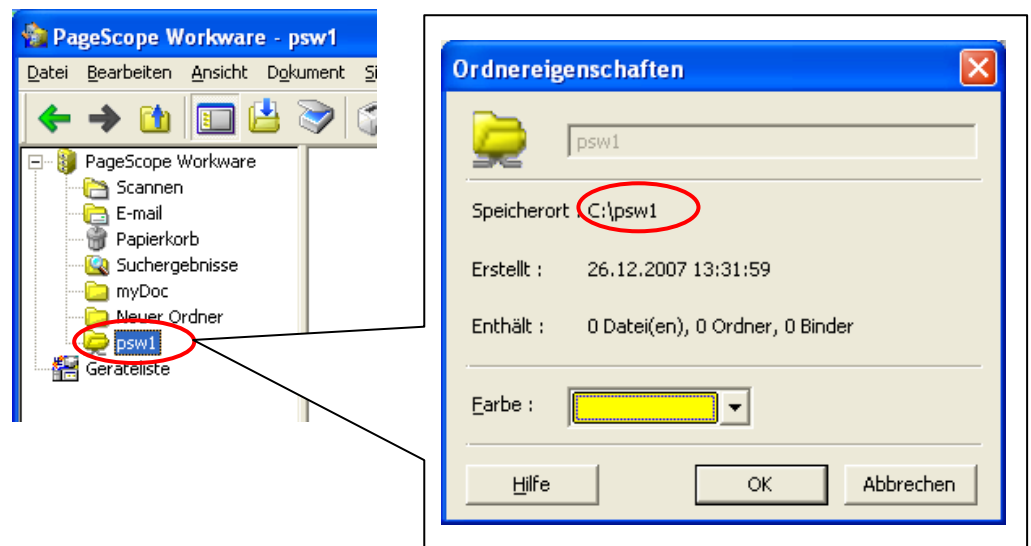


Tipp

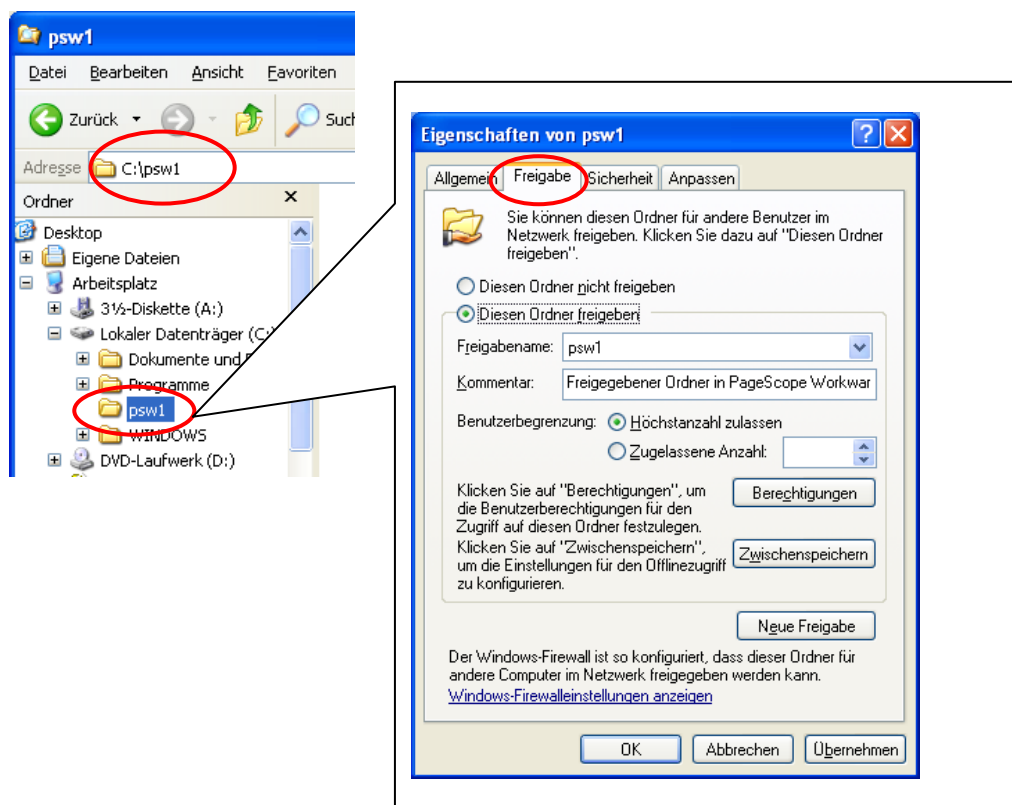
Bei der Wiederherstellung in einer Umgebung, in der man mit Benutzer-/Gastrechten angemeldet ist, müssen Sie sich vor der Sicherung den Ordnerpfad des gemeinsam genutzten Ordners notieren.

1.5.3 Gemeinsam genutzte Attributinformationen des gemeinsam genutzten Ordners und Bestätigung

Der in PageScope Workware registrierte gemeinsam genutzte Ordner verfügt über Daten im Ordnerpfad, der zum Zeitpunkt der Registrierung festgelegt wurde. Das Dialogfeld „Ordneigenschaften“ wird angezeigt, wenn nach der Auswahl des gemeinsam genutzten Ordners (z. B. „psw1“) im Kontextmenü „Eigenschaft“ ausgewählt wird. Der im Dialogfeld angegebene Speicherort bezieht sich auf den Ordnerpfad, der bei der Registrierung festgelegt wurde (hier ist dies „C:\psw1“).



Wenn der tatsächliche Ordnerpfad („C:\psw1“) im Explorer und die Eigenschaft im Kontextmenü ausgewählt werden, wird das Dialogfeld „Ordneereigenschaften“ angezeigt. Die Registerkarte „Gemeinsame Nutzung“ im Dialogfeld „Eigenschaften“ bezieht sich auf die gemeinsam genutzten Informationen der Einstellung des Ordners. Dies sind die gemeinsam genutzten Attributinformationen des Ordners im Betriebssystem.



2 Installieren des Backup Tools

Führen Sie die folgenden Schritte aus, um das Backup Tool zu installieren:

- ① Melden Sie sich am PC mit Administratorrechten an.
- ② Vergewissern Sie sich, dass PageScope Workware installiert ist und mindestens einmal gestartet wurde.



Hinweis

Das Backup Tool Ver. 2.0 kann nur auf einem PC installiert werden, auf dem auch PageScope Workware Ver. 2.0/2.1/2.2/2.3 installiert ist. Selbst wenn diese beiden Programme installiert sind, müssen sie mindestens einmal gestartet worden sein. Anderenfalls kann das Backup Tool Ver. 2.0 nicht installiert werden.

- ③ Befolgen Sie die Schritte im Dialogfeld, um das Backup Tool zu installieren.

3 Sicherung

Führen Sie die folgenden Schritte aus, um Daten von PageScope Workware zu sichern.

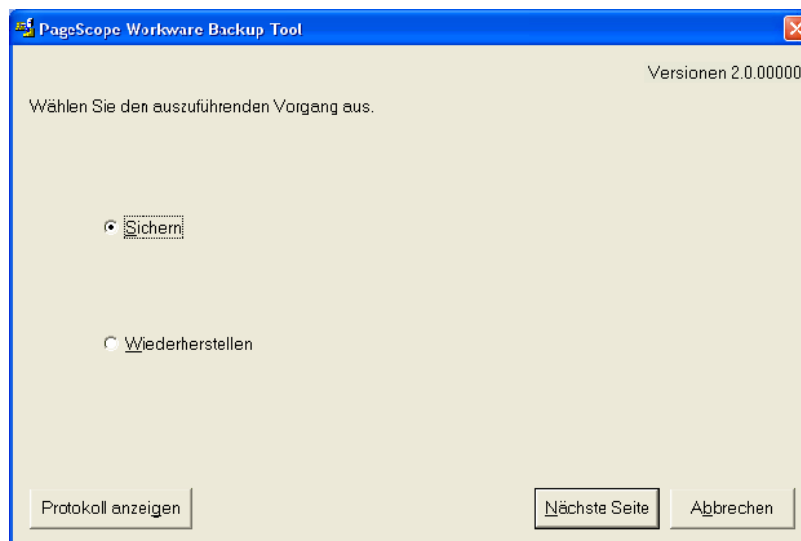
- ① Beenden Sie alle Anwendungen.
- ② Starten Sie das Backup Tool.



Hinweis

Das Backup Tool Ver. 2.0 kann nur auf einem PC installiert werden, auf dem auch PageScope Workware Ver. 2.0/2.1/2.2/2.3 installiert ist. Selbst wenn diese beiden Programme installiert sind, müssen sie mindestens einmal gestartet worden sein. Anderenfalls kann das Backup Tool Ver. 2.0 nicht installiert werden.

- ③ Wählen Sie [Sichern] aus und klicken Sie auf die Schaltfläche [Nächste Seite].



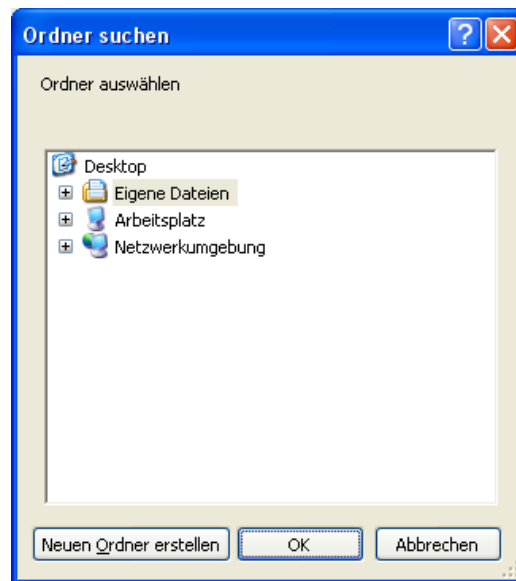
- ④ Geben Sie den Speicherort ein, um die Sicherungsdatei zu speichern und klicken Sie auf die Schaltfläche [Ausführen].

The screenshot shows a Windows-style dialog box titled "PageScope Workware Backup Tool" with a version number "Versionen 2.0.00000" in the top right corner. The main text inside the dialog says "Geben Sie den Zielpfad der Sicherungsdatei ein." (Enter the target path of the backup file). Below this, there are two input fields: "Sicherungszielpfad" (Backup target path) and "Dateiname" (File name). The "Sicherungszielpfad" field has a "Durchsuchen" (Browse) button next to it. The "Dateiname" field contains the text "PSWBackup08Jan10" and has ".psw" as a suffix. At the bottom of the dialog, there are four buttons: "Protokoll anzeigen" (Show log), "Zurück" (Back), "Ausführen" (Execute), and "Abbrechen" (Cancel).

— Ordnerpfad

Geben Sie den Pfad des Ordners ein, in dem die Sicherungsdatei gespeichert werden soll.

Geben Sie den Pfad direkt ein oder klicken Sie auf die Schaltfläche [Durchsuchen], um den Ordner auszuwählen. Wenn Sie auf die Schaltfläche [Durchsuchen] klicken, wird das Dialogfeld [Ordner suchen] angezeigt. Wählen Sie dann zum Speichern den Zielordner aus.



— Dateiname

Geben Sie einen beliebigen Dateinamen der Sicherungsdatei ein.



Hinweis

Es ist ein ausreichender Speicherplatz auf der Festplatte nötig, auf der sich der für die Sicherung festgelegte Ordner befindet. (Dabei muss ein (maximal) doppelt so großer Speicherplatz vorhanden sein, wie der zu sichernde Datenordner in Anspruch nimmt.)



Tipp

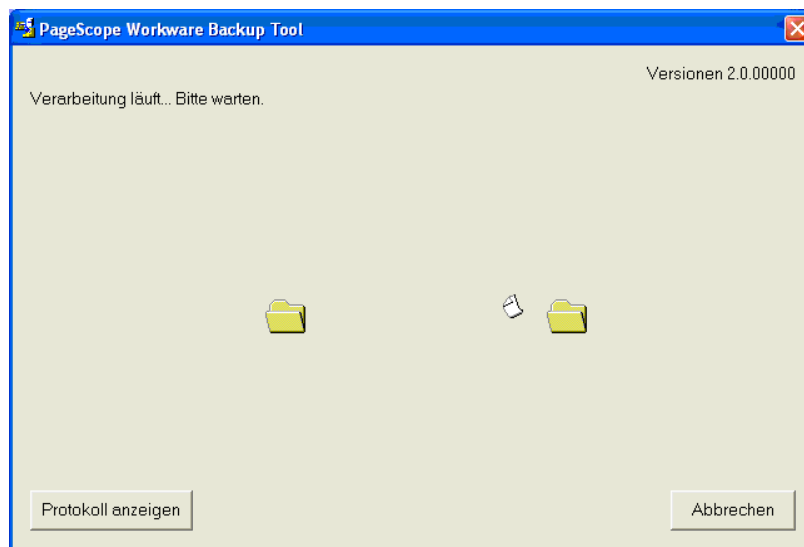
Um ihn in einem gemeinsam genutzten Ordner eines anderen PCs zu speichern, wählen Sie zuerst „Netzwerk“ und dann den gemeinsam genutzten Ordner des anderen PCs aus.

Es kann vorkommen, dass der gemeinsam genutzte Ordner nicht sichtbar ist, obwohl der PC sichtbar ist. Sie können dies vermeiden, indem Sie sich vorher im Explorer an dem PC anmelden, mit dem eine Verbindung hergestellt sein soll. Wenn Sie diesen PC in der Baumstruktur des Explorers auswählen, wird das folgende Dialogfeld angezeigt. Geben Sie in diesem Dialogfeld den Benutzernamen und das Kennwort ein, um sich am PC anzumelden.



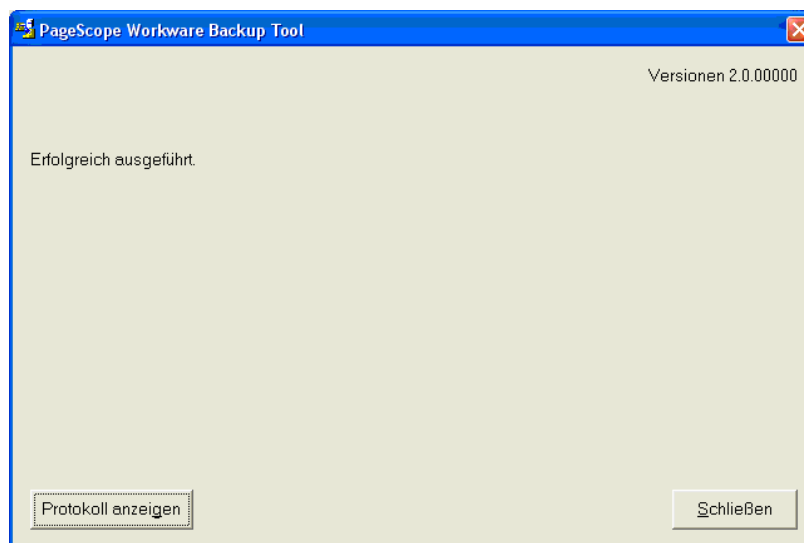
Schließen Sie nach der herkömmlichen Anmeldung das Dialogfeld [Ordner suchen] einmal und klicken Sie erneut auf die Schaltfläche [Durchsuchen].

Es kann auch manchmal vorkommen, dass die Sicherung scheitert, obwohl der gemeinsam genutzte Ordner sichtbar ist. Auch dieses Problem kann durch die oben beschriebenen Schritte vermieden werden.



Dies kann abhängig von der PC-Umgebung oder von den PageScope Workware-Daten einige Minuten dauern.

- ⑤ Überprüfen Sie das Ergebnis und klicken Sie auf die Schaltfläche [Schließen].





Hinweis

Wenn die in PageScope Workware registrierten Daten sehr umfangreich sind, kann es sein, dass mehrere Sicherungsdateien im festgelegten Ordnerpfad erstellt werden.



Speichern Sie beim Wiederherstellen alle erstellten Dateien unter dem gleichen Ordnerpfad ab und wählen Sie die im oben genannten Dialogfeld festgelegte Datei aus.



Hinweis

Ändern Sie dabei keinesfalls den Dateinamen. Eventuell können Sie die Datei sonst nicht wiederherstellen.



Tipp

Sie können den Dateinamen der Sicherungsdatei im Verlauf nachschlagen.

4 Wiederherstellung

4.1 Wichtige Hinweise bei der Wiederherstellung

Eine Wiederherstellung ist in den folgenden Fällen nicht möglich:

① In allen Fällen einer Wiederherstellung

1. Wenn die gemeinsam genutzten Daten der gesicherten Daten ein Laufwerk enthalten, das nicht auf dem für die Wiederherstellung verwendeten PC vorhanden ist, erstellen Sie dieses Laufwerk über die „Computerverwaltung“, indem Sie die Schritte im nachfolgend genannten Dialogfeld befolgen. Führen Sie anschließend die Wiederherstellung durch.

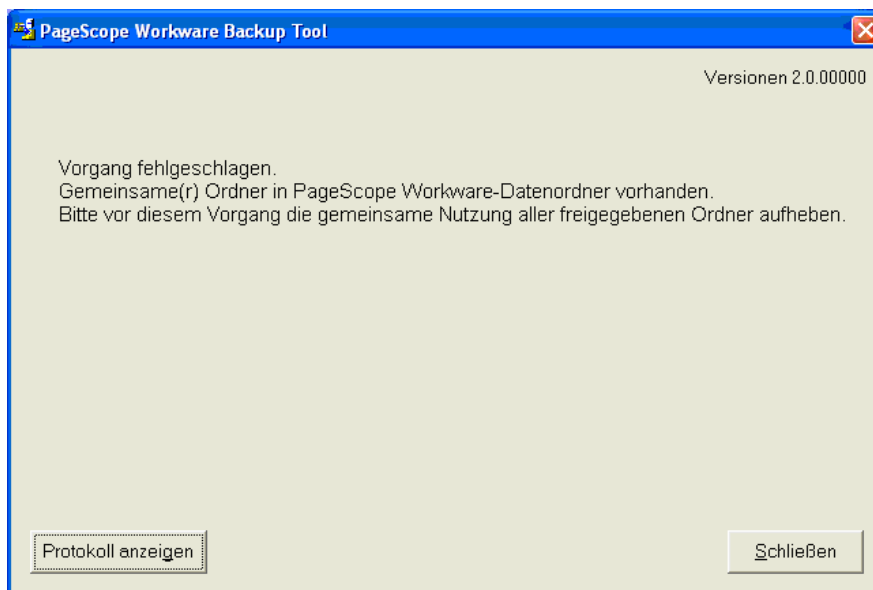


2. Wenn die gemeinsam genutzten Daten der Sicherungsdaten einen Ordner enthalten, der auf dem für die Wiederherstellung verwendeten PC bereits vorhanden ist (mit Ausnahme eines durch PageScope Workware verwalteten Ordners), verschieben Sie im Explorer den Ordner gemäß den im nachfolgend genannten Dialogfeld beschriebenen Schritten. Führen Sie anschließend die Wiederherstellung durch.



- ② Nur bei der Anmeldung mit eingeschränkten Benutzerrechten (Benutzer/Gäste usw.)

Wenn in der aktuellen PageScope Workware gemeinsam genutzte Ordnerdaten vorhanden sind, werden diese nicht wiederhergestellt. Brechen Sie den Vorgang für den gemeinsam genutzten Ordner ab und führen Sie die Wiederherstellung mit dem Backup Tool erneut durch.



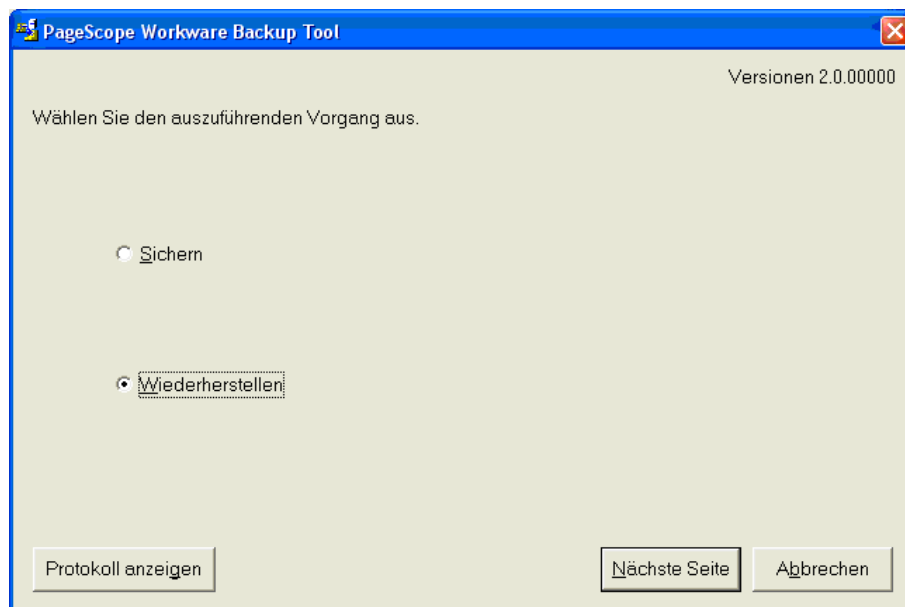
4.2 Vorbereitungen für die Wiederherstellung

Verwendete Daten von PageScope Workware werden bei der Wiederherstellung gelöscht und durch die gesicherten Daten ersetzt. Sichern Sie bei Bedarf vor der Wiederherstellung die aktuellen PageScope Workware-Daten gemäß den unter „3. Sicherung“ in diesem Handbuch beschriebenen Schritten.

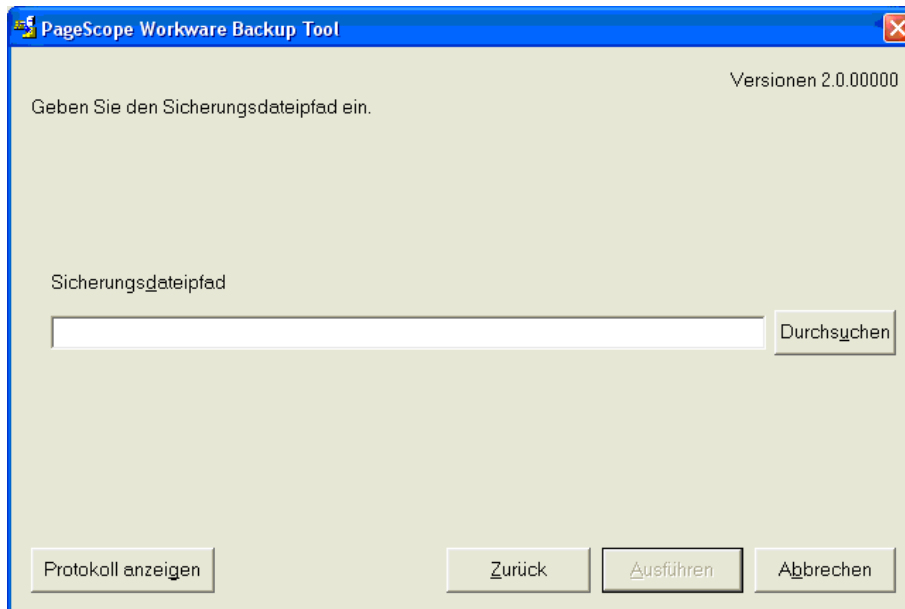
4.3 Wiederherstellung

Führen Sie die folgenden Schritte aus, um Daten von PageScope Workware wiederherzustellen.

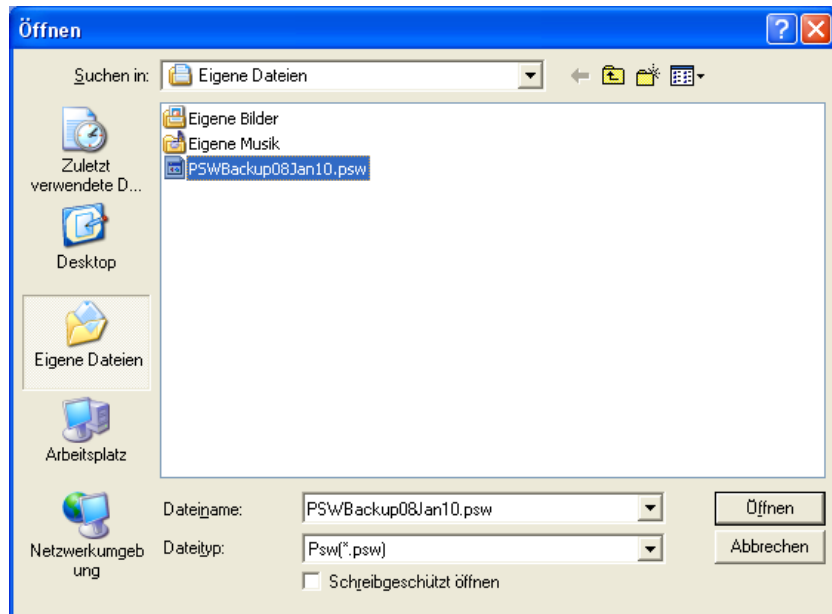
- ① Beenden Sie alle Anwendungen.
- ② Starten Sie das Backup Tool.
- ③ Wählen Sie [Wiederherstellen] aus und klicken Sie auf die Schaltfläche [Nächste Seite].



- ④ Geben Sie den Speicherort ein, an dem die Sicherungsdatei gespeichert wird und klicken Sie auf die Schaltfläche [Ausführen].



- Ursprünglicher Speicherort der Sicherungsdatei
Geben Sie den Pfad der bestehenden Sicherungsdatei (XXX.psw) ein.
Geben Sie den Pfad direkt ein oder klicken Sie auf die Schaltfläche [Durchsuchen], um die Datei auszuwählen. Wenn Sie auf die Schaltfläche [Durchsuchen] klicken, wird das Dialogfeld [Datei öffnen] angezeigt. Wählen Sie dann die wiederherzustellende Sicherungsdatei aus.



Hinweis

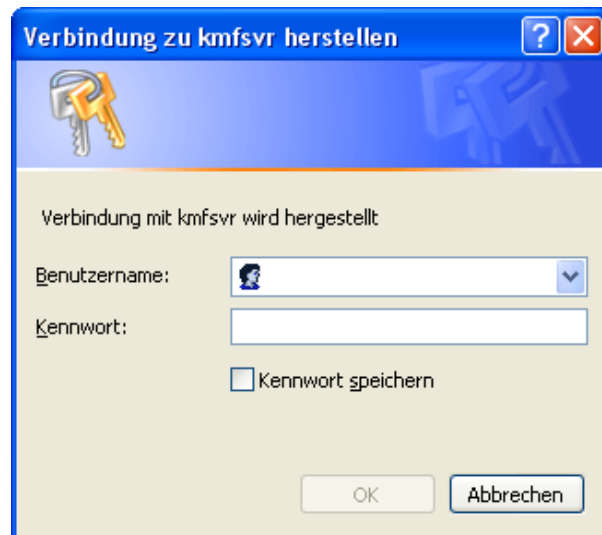
Für eine Wiederherstellung ist ein ausreichend großer Speicherplatz auf dem Laufwerk nötig, auf dem sich der PageScope Workware-Datenordner befindet.



Tipp

Um ihn in einem gemeinsam genutzten Ordner eines anderen PCs zu speichern, wählen Sie zuerst „Netzwerk“ und dann den gemeinsam genutzten Ordner des anderen PCs aus.

Wenn ein anderer PC ausgewählt wird, erscheint eventuell das folgende Dialogfeld. Geben Sie in diesem Dialogfeld den Benutzernamen und das Kennwort ein, um sich am PC anzumelden.



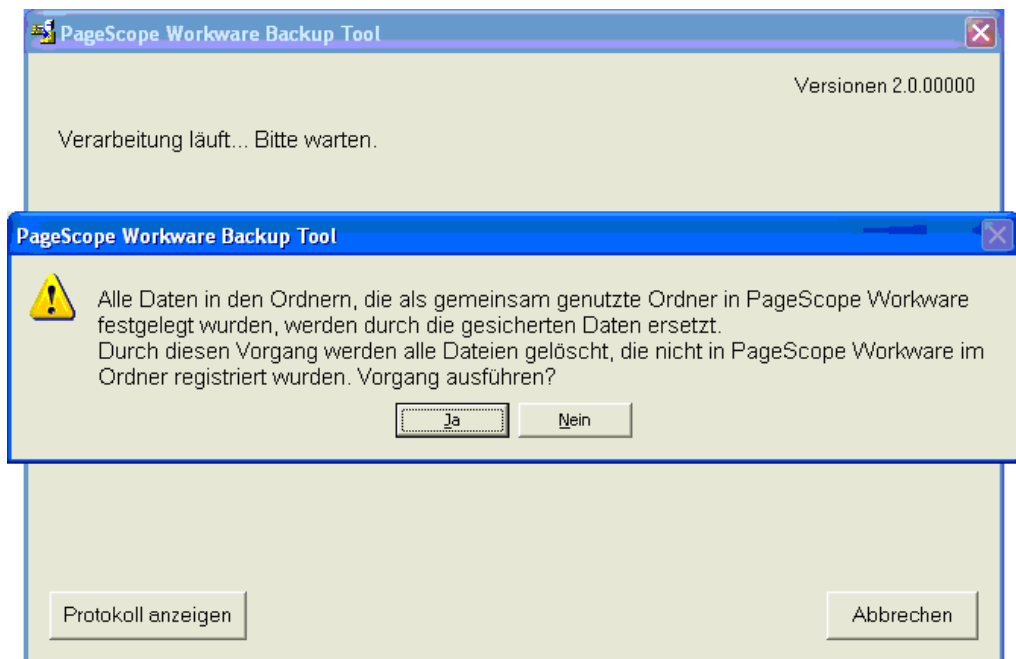
Hinweis

Wenn während der Sicherung mehrere Sicherungsdateien erstellt werden, speichern Sie alle erstellten Dateien unter dem gleichen Ordnerpfad ab und wählen Sie dann die angegebene Datei für die Sicherungsdatei aus (XXX_bakX.psw). Eine Wiederherstellung ist eventuell nicht möglich, wenn Sie den Namen der erstellten Datei ändern.

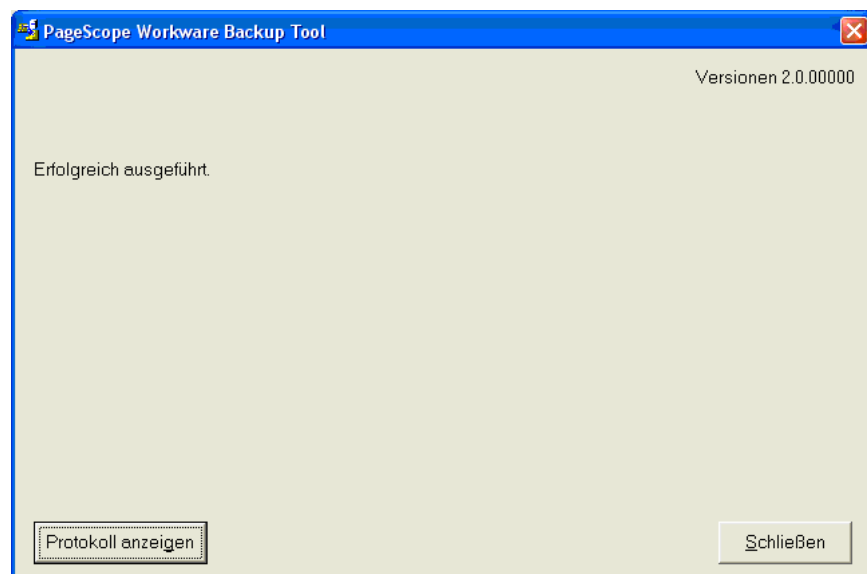


Hinweis

Es werden alle Dateien im Ordnerpfad gelöscht, welche über die tatsächlichen Daten des gemeinsam genutzten Ordners verfügen, der in PageScope Workware registriert ist, einschließlich der Dateien, die nicht in PageScope Workware registriert sind.



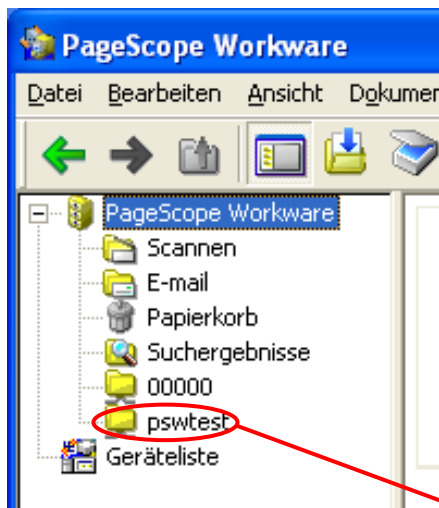
- ⑤ Überprüfen Sie das Ergebnis und klicken Sie auf die Schaltfläche [Schließen].



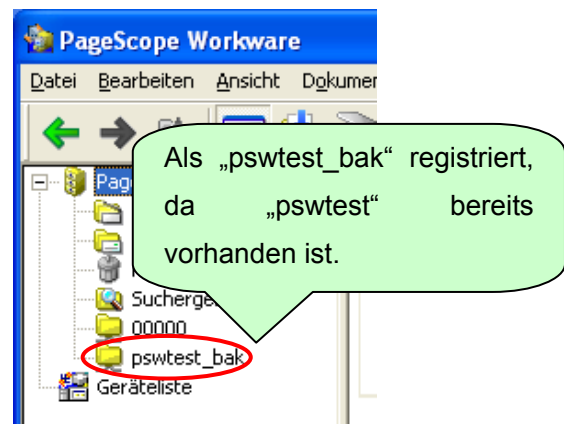
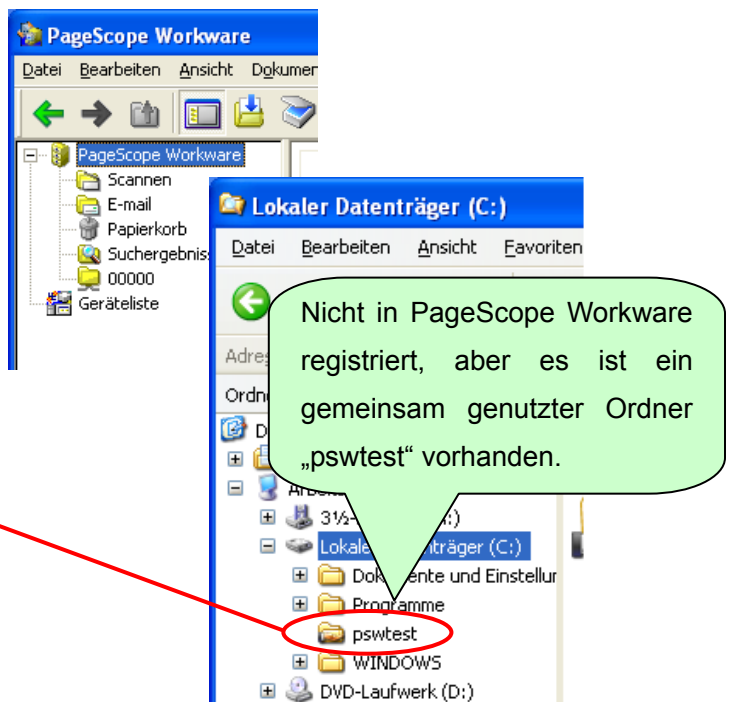
- ⑥ Starten Sie PageScope Workware und überprüfen Sie die Daten.

Wenn Sie in PageScope Workware in der Wiederherstellungsumgebung (PC) nicht registriert sind und wenn ein gemeinsam genutzter Ordner vorhanden ist, der den gleichen Namen wie die Sicherungsdaten besitzt (in diesem Fall „pswtest“), wird die gemeinsam genutzte Einstellung mit einem anderen Namen des gemeinsam genutzten Ordners festgelegt („Gemeinsam genutzter Ordnername + _bak“). Die gemeinsam genutzte Einstellung wird ebenfalls im Explorer mit („Gemeinsam genutzter Ordnername + _bak“) festgelegt. Wenn der gemeinsam genutzte Name zu lang ist, werden die endenden Buchstaben gelöscht und „_ bak“ wird angehängt.

Sicherungsdaten



Umgebung für Wiederherstellung

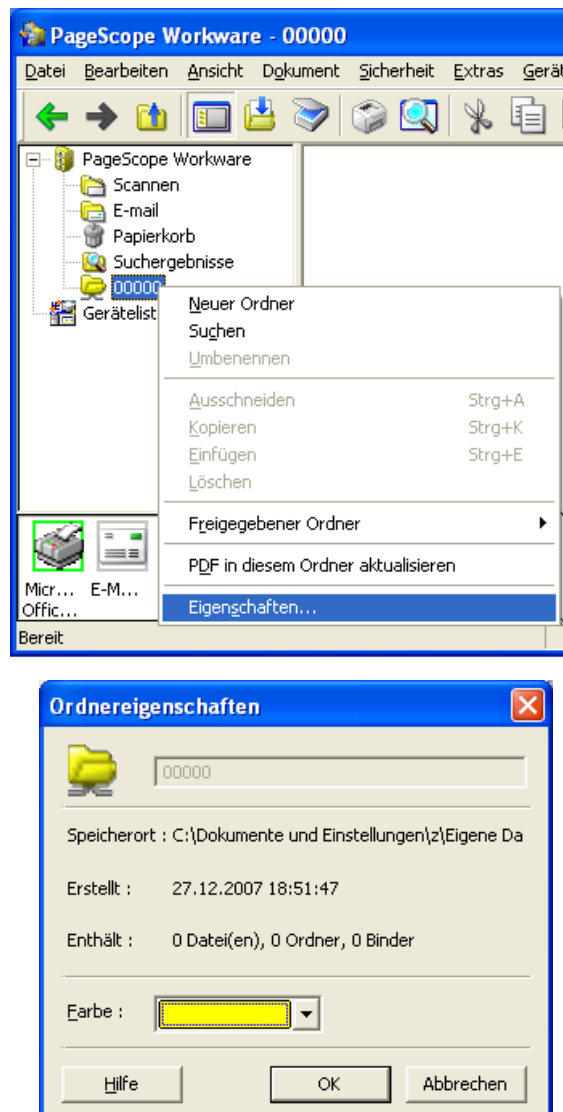


Hinweis

Wenn sich die für die Sicherung und Wiederherstellung verwendete PC-Umgebungen (Anmeldeeinstellungen des Benutzers usw.) unterscheiden, müssen die gemeinsam genutzten Einstellungen des Betriebssystems eventuell manuell festgelegt werden.

Das folgende Dialogfeld [Ordneigenschaften] wird angezeigt, wenn Sie „Eigenschaft“ im Kontextmenü auswählen, nachdem der registrierte gemeinsam genutzte Ordner im Ordneranzeigebereich von PageScope Workware ausgewählt

PageScope Workware ausgewählt worden ist.

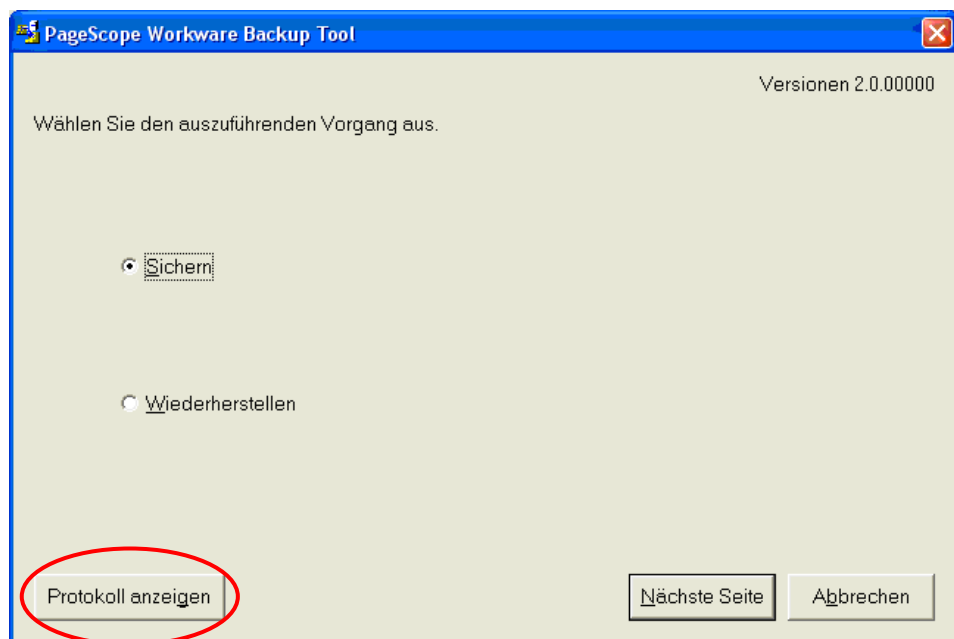


Wählen Sie im Explorer den Ordnerpfad aus, der als Speicherort im Dialogfeld [Ordneigenschaften] angezeigt wird. Nehmen Sie die gemeinsam genutzten Einstellungen für diesen Ordner vor.

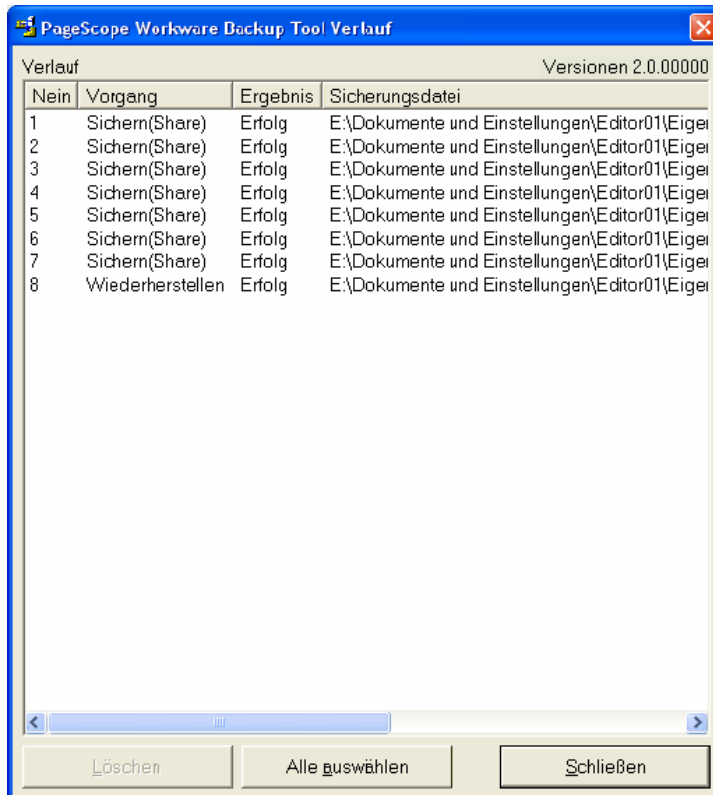
5 Protokoll anzeigen

Führen Sie die folgenden Schritte aus, um das Protokoll des Backup Tools anzuzeigen:

- ① Klicken Sie auf die Schaltfläche [Protokoll anzeigen].



- ② Wählen Sie das Protokoll und klicken Sie auf die Schaltfläche [Löschen], um den Löschvorgang auszuführen.



Um alle Einträge zu löschen, klicken Sie auf die Schaltfläche [Alles auswählen] und klicken Sie dann auf die Schaltfläche [Löschen].

- ③ Klicken Sie auf die Schaltfläche [Schließen].



KONICA MINOLTA

Copyright

A03A-PS001-02

2011 KONICA MINOLTA BUSINESS TECHNOLOGIES, INC.

2011. 6