



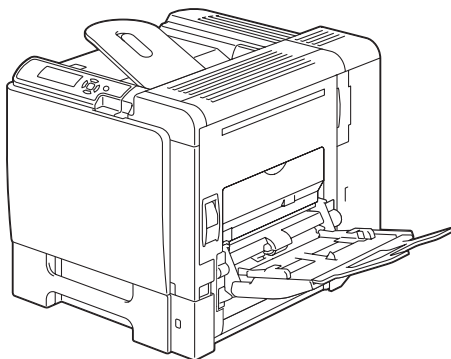
KONICA MINOLTA

magicolor[®] 5570

インストールレーションガイド

はじめにお読みください

ユーザーズガイド、リファレンスガイドはUtilities and Documentation CD-ROMに収録しています。



第1章	お使いになる前に	7
第2章	必要なシステム	23
第3章	プリンタドライバの インストール	30
第4章	ユーザー登録 (オンライン登録)	70
第5章	プリンタユーティリティの インストール(Windows)	71
第6章	消耗品の注文	74
第7章	各言語(英語を含む)の プリンタドライバについて	75
第8章	マニュアル	77
第9章	プリンタドライバの 初期設定／オプションの設定 (Windows)	79

A011-9553-01
1800824-014B

はじめに

弊社プリンタをお買い上げいただきありがとうございます。magicolor 5570 は、Windows、Macintosh、Linux、TCP/IP ネットワーク環境でお使いいただくのに最適なプリンタです。

ユーザー登録について

アフターサービスをスムーズにお受けいただくために、お客様のユーザー登録をお願いいたします。

ユーザー登録はインターネットのオンライン登録にて受け付けております。

<http://printer.konicaminolta.jp> より“ユーザー登録”を選び、“ユーザー登録（オンライン）”にお進みください。

製品に同梱のユーザー登録申込みはがきに必要事項を記入して投函いただくことでもユーザー登録ができます。

（製品によってはユーザー登録後に保証書を発行させていただく機種がございます。）

登録商標および商標

KONICA MINOLTA および KONICA MINOLTA ロゴは、コニカミノルタホールディングス株式会社の商標または、登録商標です。magicolor および PageScope は、コニカミノルタビジネステクノロジー株式会社の商標および登録商標です。

本書に記載されているその他の製品名は各社の商標または登録商標です。

著作権について

本書の著作権はコニカミノルタビジネステクノロジー株式会社に帰属します。書面によるコニカミノルタビジネステクノロジー株式会社の承諾なく、本書の一部または全部を複写もしくはいかなる媒体への転載、いかなる言語への翻訳をすることはできません。

Copyright © 2006 by KONICA MINOLTA BUSINESS TECHNOLOGIES, INC., Marunouchi Center Building, 1-6-1 Marunouchi, Chiyoda-ku, Tokyo, 100-0005, Japan. All Rights Reserved.

本書について

本書は、改良のため予告なしに変更することがあります。本書の内容に関しては、誤りや記述漏れのないよう万全を期して作成しておりますが、本書中の不備についてお気づきのことがありましたら、お買い求めの販売店にご連絡ください。

コニカミノルタビジネステクノロジー株式会社は、本書による特定の商用などの目的に対する利用についての保証はいたしておりません。

本書の記載事項からはずれて本機を操作・運用したことによる偶然的損害、特別・重大な損害などの影響について、コニカミノルタビジネステクノロジー株式会社は保証・責任を負いかねますのでご了承ください。

ソフトウェア使用許諾契約書

本パッケージにはコニカミノルタビジネステクノロジー株式会社（以下、「KMBT」）より提供される、プリンタシステムの一部を構成するソフトウェア、特殊な暗号化フォーマットにデジタルコード化された機械可読アウトラインデータ（以下、「フォントプログラム」）、その他プリンティングソフトウェアと連動しコンピュータシステム上で動作するソフトウェア（以下、「ホストソフトウェア」）、そして関連する説明資料（以下、「ドキュメンテーション」）が含まれています。

本契約において「本ソフトウェア」とはプリンティングソフトウェア、フォントプログラム、ホストソフトウェアの総称で、それら全てのアップグレード版、修正版、追加版、複製物を含みます。

本ソフトウェアは以下の条件の下でお客様にご使用いたしております。

以下ご同意くださった場合に限り、本ソフトウェア及びドキュメンテーションを使用することのできる非独占的、譲渡不可のライセンスを KMBT により付与いたします。

1. お客様は、お客様の日常業務での使用目的に限り、本ソフトウェアおよび、それに伴うフォントプログラムを使用することができます。
2. 上記 1. に定義されているフォントプログラムのライセンスに加え、お客様は、フォントの重み、スタイル、文字・数字・シンボルのバージョンをプリンティングソフトウェアを使用するコンピュータにおいて再生表示することができます。
3. お客様はバックアップ用にホストソフトウェアをひとつ複製することができます。ただし、その複製物はいかなるコンピュータにおいてもインストールあるいは使用されないことを条件とします。ただし、プリンティングソフトウェアが実行されているプリンティングシステムと使用するとき限り、ホストソフトウェアを複数のコンピュータにインストールすることができます。
4. 本契約の元、お客様はライセンシーとしてのソフトウェア及びドキュメンテーションに対する権利及び所有権を第三者（以下、譲受人）に譲渡することができます。ただし、お客様が当該譲受人にソフトウェアやドキュメンテーションおよびそれらの複製物の全てを譲渡し、当該譲受人が本契約の諸条件について同意している場合に限りです。
5. お客様はソフトウェアやドキュメンテーションを変更、改作、翻訳したりすることはできません。
6. お客様は本ソフトウェアを改造、逆アセンブル、暗号解読、リバースエンジニアリング、逆コンパイルすることはできません。
7. 本ソフトウェア、ドキュメンテーション、及びそれらの複製物に対する権利および所有権その他の権利は全て KMBT 及びそのライセンサーに帰属します。
8. 商標は、商標の所有者名を明示し、容認された商標慣行に従って使用されるものとします。商標の使用は、本ソフトウェアによって生成された印刷出力の識別を目的とする場合に限られます。いかなる商標であっても、こうした使用によって当該の商標の所有権がお客様に付与されることはありません。
9. お客様は、ご自身が使用されない本ソフトウェアあるいはその複製物、または未使用の記憶媒体に収められた本ソフトウェアを貸与、リース、使用許諾、譲渡することはできません。ただし、上述の、全てのソフトウェア及びドキュメンテーションを永久的に譲渡する場合を除きます。
10. KMBT 及びそのライセンサーは、損害が生じる可能性について報告を受けていたとしても、本ソフトウェアの使用に付随または関連して生ずる間接的、懲罰的あるいは実害、利益損失、財産損失についていかなる場合においても、また第三者からのいかなるクレームに対しても一切の責任を負いません。KMBT 及びそのライセンサーは、本ソフトウェアの使用に関して、明示であるか黙示であるかを問わず、商品性または特定の用途への適合性、所有権、第 3 者の権利を侵害しないことへの保証を含むがこれに限定されず、すべての保証を否認します。ある国や司法機関、行政によっては付随的、間接的、あるいは実害の例外あるいは限定が認められず、お客様に上記の制限はあてはまらない場合もあります。
11. Notice to Government End Users（本規定に関して：本規定は米国政府機関のエンドユーザー以外の方には適用されません。）The Software is a “commercial item,” as that term is defined at 48 C.F.R.2.101, consisting of “commercial computer software” and “commercial computer software documentation,” as such terms are used in 48 C.F.R. 12.212. Consistent with 48 C.F.R. 12.212 and 48 C.F.R. 227.7202-1 through 227.7202-4, all U.S. Government End Users acquire the Software with only those rights set forth herein.
12. 本ソフトウェアをいかなる国においても輸出管理に関連した法規制に違反した形で輸出することはできません。

もくじ

お使いになる前に	7
内容物の確認	7
設置スペース	8
設置場所	8
プリンタの設置	10
電源の投入	19
CD-ROM の起動	21
CD-ROM の構成	22
Printer Driver CD-ROM	22
Utilities and Documentation CD-ROM	22
必要なシステム	23
ネットワーク接続の場合の準備	25
DHCP を使用する場合	25
アドレスを手動設定する場合	26
プリンタドライバのインストール	30
接続方法によるインストール手順	30
ネットワーク / ローカル（パラレル）接続を利用する場合	31
Windows XP/Server 2003/2000(PCL/PS)、Windows NT 4.0 (PCL) をインストールする場合	31
ネットワーク接続	33

ローカル（パラレル）接続設定手順	36
Windows Me/98SE をインストールする場合（ネットワーク / パラレル設定共通）	39
Windows NT 4.0（PS）をインストールする場合（ネットワーク / パラレル設定共通）	43
ローカル（USB）接続を利用する場合	49
Windows XP/Server2003 の場合	50
Windows 2000 の場合	52
Windows Me の場合	54
Windows 98SE の場合	60
印刷環境の設定と確認	67
ユーザー登録（オンライン登録）	70
プリンタユーティリティのインストール（Windows）	71
消耗品の注文	74
各言語（英語を含む）のプリンタドライバについて	75
マニュアル	77
プリンタドライバの初期設定／オプションの設定（Windows）	79
Windows XP/Server 2003/2000/NT 4.0	79
Windows Me/98SE（KONICA MINOLTA mc5570 PCL6）	83
Windows Me/98SE（KONICA MINOLTA mc5570 PPD）	86

お使いになる前に



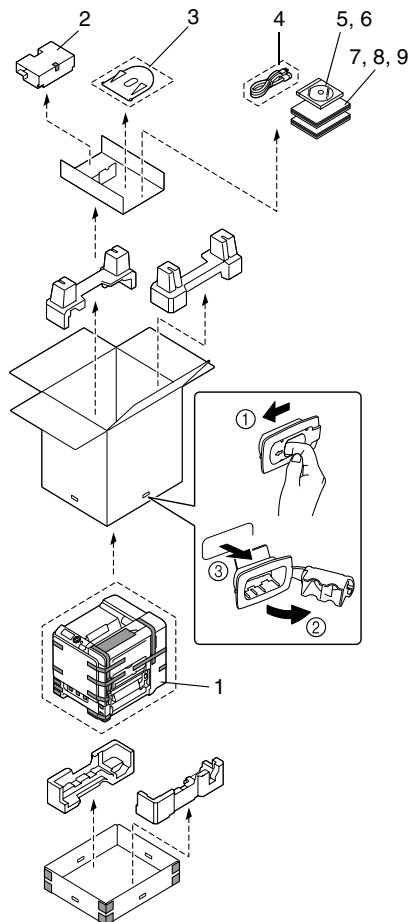
ご注意

プリンタは約 44 kg あります（消耗品を含む）。プリンタを持ち上げて移動するときは、必ず 2 人以上で行ってください。

内容物の確認

内容物がすべて揃っていることを確認してください。

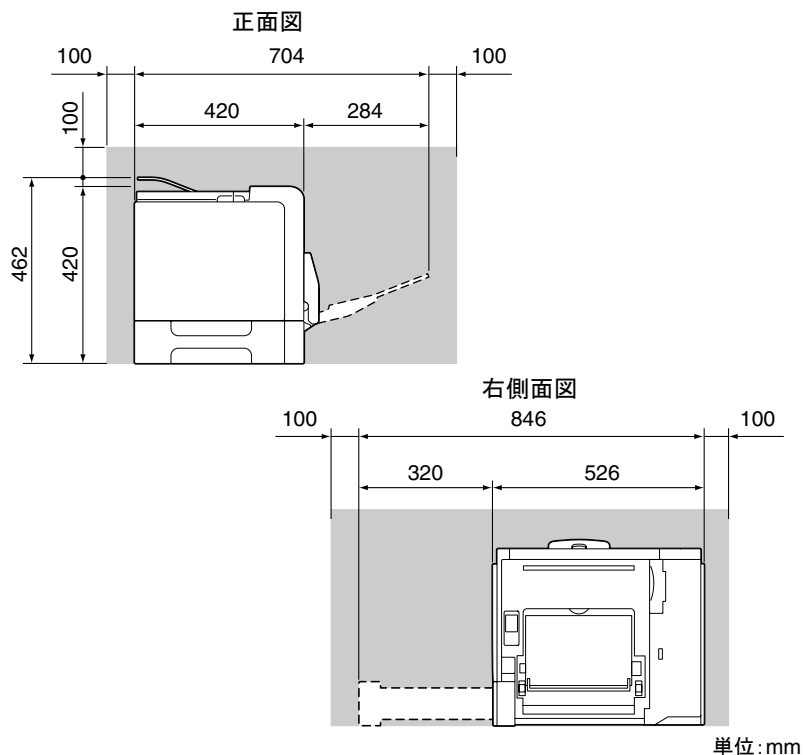
- 1 プリンタ（廃トナーボトル、トナーカートリッジが装着済み）
- 2 手差しトレイ
- 3 排紙トレイ
- 4 電源ケーブル
- 5 magicolor 5570 Printer Driver CD-ROM（プリンタドライバ）
- 6 magicolor 5570 Utilities and Documentation CD-ROM（ユーザーズガイド、リファレンスガイド、ステータスマニタなど各種ユーティリティ）
- 7 ユーザー登録申込書
- 8 セーフティインフォメーションガイド
- 9 インストレーションガイド（本書）



コンピュータとの接続ケーブルは含まれていません。販売店またはコンピュータショップにてお買い求めください。

設置スペース

操作、消耗品の交換、点検などの作業を容易にするため、下図の設置スペースを確保してください。



設置場所

- プリンタ（消耗品、用紙を含む）の重量に耐えられる場所に設置してください。

構成	質量
プリンタ本体	約 33.4 kg
消耗品（トナーカートリッジなど）を含むプリンタ本体	約 44 kg

次のような場所に設置してください。

- 表面が固く、平らで、安定して、水平な（本体周辺がすべて 1° 以下の傾きの）場所。

- アース接地されている専用のコンセントに近い場所。
- お使いのコンピュータに近い場所。
- 使いやすさと適度な換気のため、十分に広い場所。
- 周囲の温度が 10 °C ～ 35 °C、湿度が 15% ～ 85%。

次のような場所には設置しないでください。


- 直射日光の当たる場所。
- 暖房機や冷房機が近くにあり、温度差、湿度の差が激しい場所。
- 風の吹く場所やほこりの多い場所。
- 直火のある場所や燃えやすい場所。
- 高電流の機器と同じコンセントに接続しないでください。
- コピー機やエアコンなどノイズが発生する機器や、冷蔵庫など強い磁力や電磁力の発生する機器に近い場所。
- 水、水道管、液体（飲物）の入った容器類、腐食性薬品や腐食性ガス（アンモニアなど）に近い場所。
- クリップやホッチキスの針などの細かい金属物が散らばっている場所。
- 激しい振動が起こる場所。



設置場所が水平かどうかは、普通の丸い鉛筆で確認できます。鉛筆が転がれば、その場所は水平ではないということです。ケーブルなどの障害物がプリンタの下にはさまないように注意し、プリンタが水平になるようにしてください。

- 温度差の激しい環境にプリンタを設置または移動した場合、プリンタ内部で結露が起こり、印刷品質が低下する可能性があります。結露が起こった場合は、使用する前に約 1 時間置いてその環境に適応させてください。
- プリンタが設置してある部屋で、加湿器や蒸発機を利用する場合は、精製した水または蒸留水を使用してください。水の中の不純物が空気中に放出されると、プリンタ内部に溜まり、印刷品質低下の原因になります。

プリンタの設置

 プリンタを移動または発送するときのために、梱包材や保護材は保管しておくことをお薦めします。

- 1 梱包箱の上フタを開いて、
magicolor 5570 Printer
Driver CD-ROM、magicolor
5570 Utilities and
Documentation CD-ROM、
電源ケーブル、排紙トレイ、
手差しトレイ、本書、保護
材などの内容物を取り出し
ます。

図の要領で止め具（4箇所）
を外し、梱包箱を上へ引き
上げて取り外します。

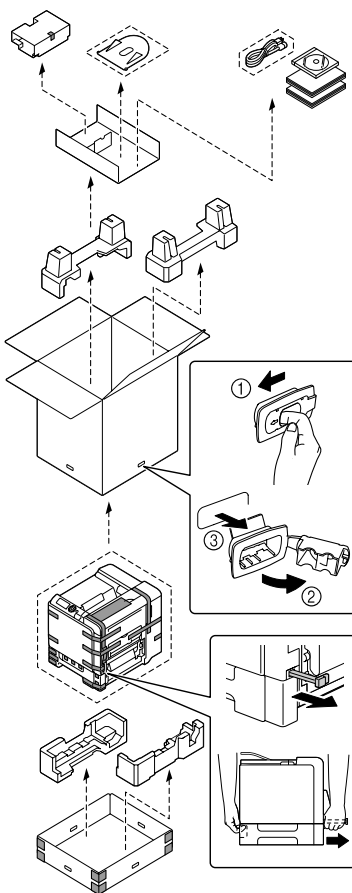
- 2 ビニールの保護カバーをプ
リンタから取り外します。

- 3 図に示す位置に手をかけ、2
人以上でプリンタを箱から
持ち上げ、水平で頑丈な場
所に置きます。

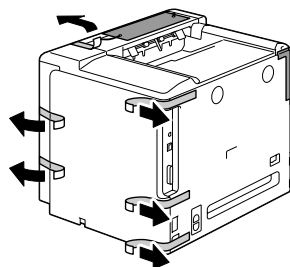
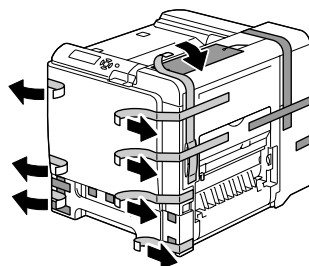


ご注意

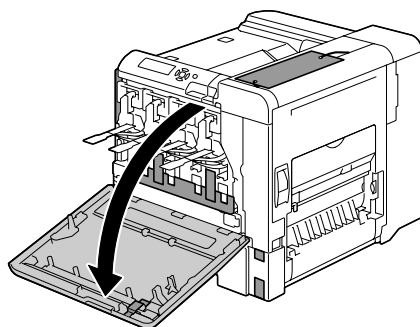
必ず正しい位置に手をかけてプ
リンタを持ち上げてください。
指定位置以外を持ち上げた場
合、プリンタの損傷や落下の危
険があります。



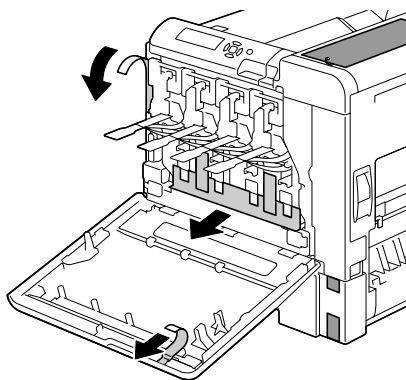
- 4 プリンタの外装部を固定している保護テープをすべて取り外します。



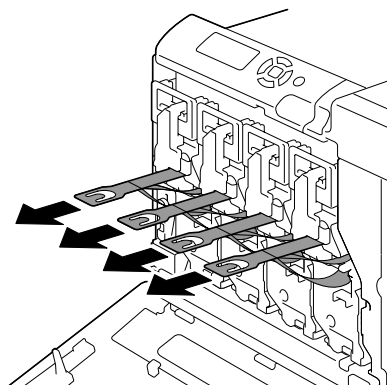
- 5 前ドアを開きます。



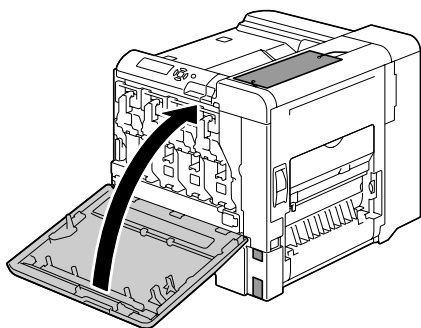
- 6 保護テープ（2箇所）と保護材（1箇所）を取り外します。



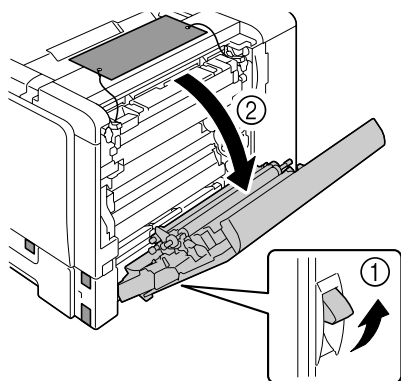
- 7 各色のトナーカートリッジの保護フィルムを外します。



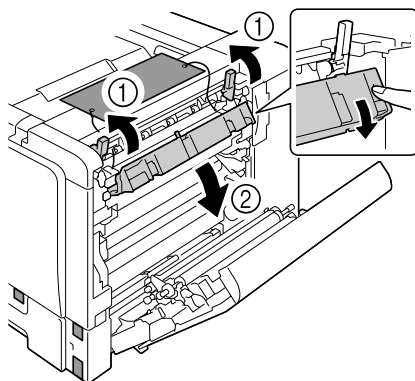
- 8 前ドアを閉じます。



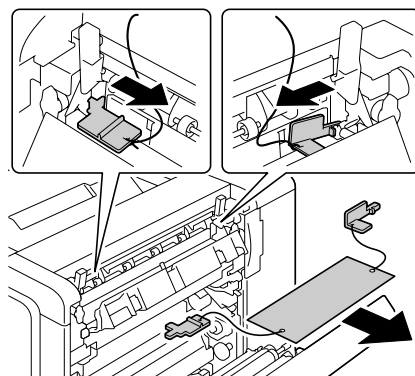
- 9 レバーを引き (①)、右ドアを開きます (②)。



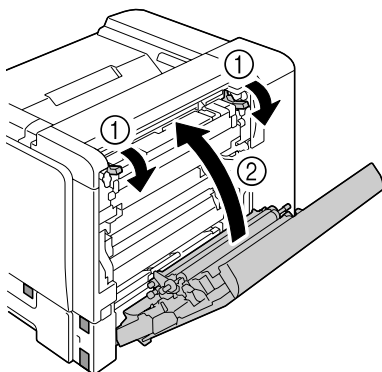
- 10 定着カバーのレバー (2箇所) を押し上げ (①)、定着カバーを開きます (②)。



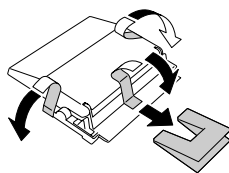
- 11 保護材 (2箇所) を取り外し、定着カバーを閉じます。



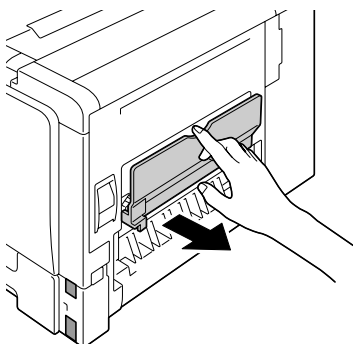
- 12 定着カバーのレバー（2箇所）を押し下げ（①）、右ドアを閉じます（②）。



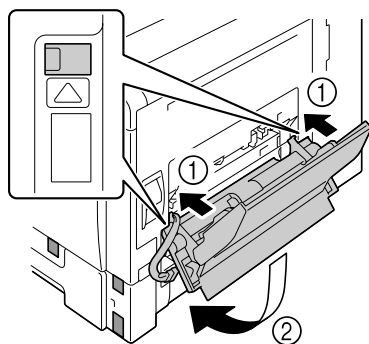
- 13 手差しトレイから保護テープ（3箇所）と保護材（1箇所）を取り外します。



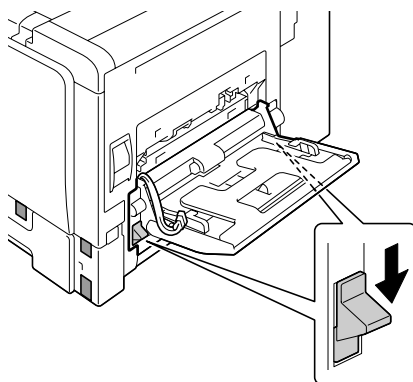
- 14 右ドアのパネルを取り外します。



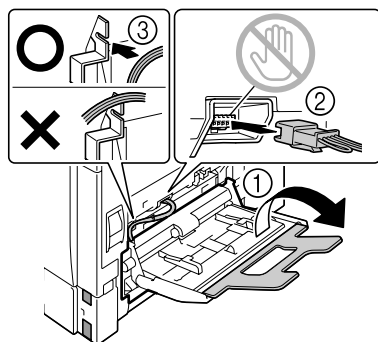
- 15 図のように手差しトレイを取り付けます。



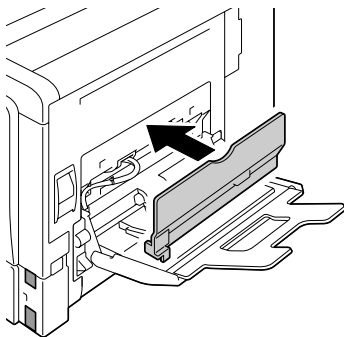
- 16 固定レバー（2箇所）を下ろし、手差しトレイをプリンタに固定します。



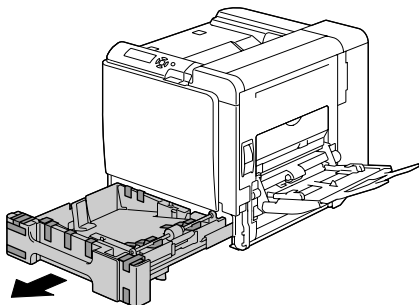
- 17 補助トレイを開き、手差しトレイのコネクタをプリンタに差し込みます。



- 18 右ドアのパネルを取り付け
ます。



- 19 トレイ 2 を引き出します。

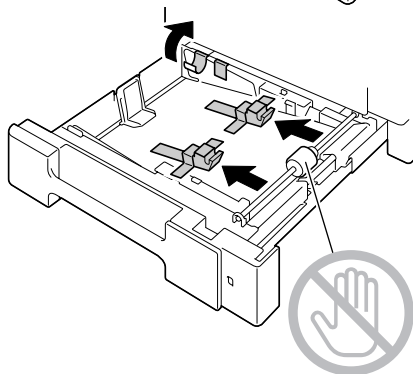
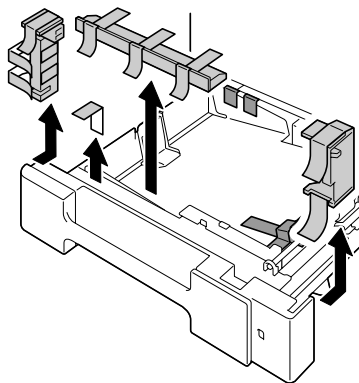


- 20 トレイ 2 から保護テープ (2 箇所) と保護材 (5 箇所) を取り外します。

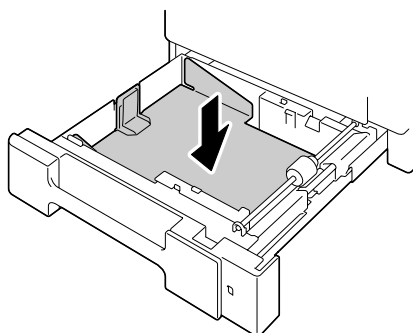


ご注意

給紙ローラーの表面には手を触れないようご注意ください。もし手で触れてしまった場合は、乾いた布でローラーの表面の汚れを拭きとってください。



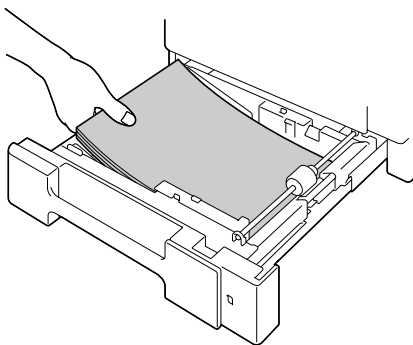
- 21 押し上げ板をロックするまで押し下げます。



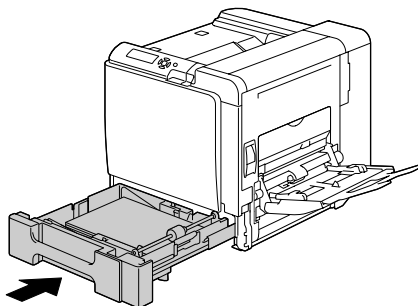
22 印刷したい面を上向きにして用紙をセットします。



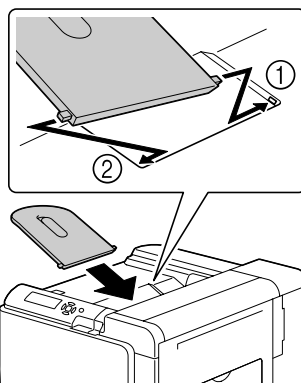
手差しトレイの用紙のセットについては「magicolor 5570 ユーザーズガイド」をごらんください。



23 トレイ 2 を閉じます。



24 排紙トレイを取り付けます。



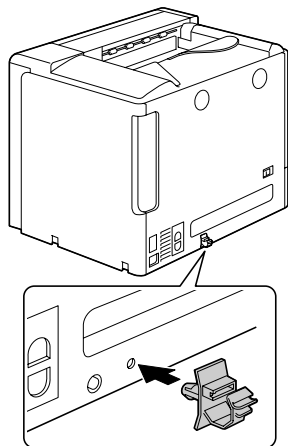
電源の投入



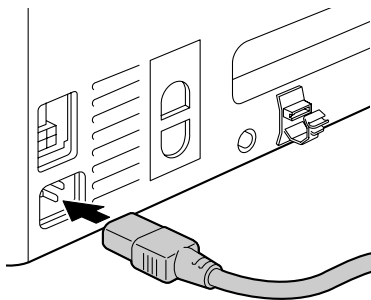
ご注意

プリンタのオプション（給紙ユニット（トレイ 3、トレイ 4）、両面プリントユニット、ステープルフィニッシャー）をご購入いただいた場合は必ず、プリンタの電源を入れる前に装着してください。装着方法については「magicolor 5570 ユーザーズガイド」（Utilities and Documentation CD-ROM 内の PDF マニュアル）をごらんください。

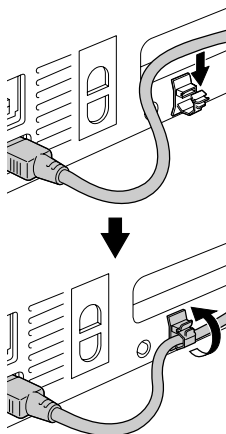
- 1 プリンタの電源がオフになっていることを確認します。
- 2 止め具をプリンタに取り付けます。



- 3 電源ケーブルをプリンタに接続します。



- 4 止め具を開き、電源コードを固定します。

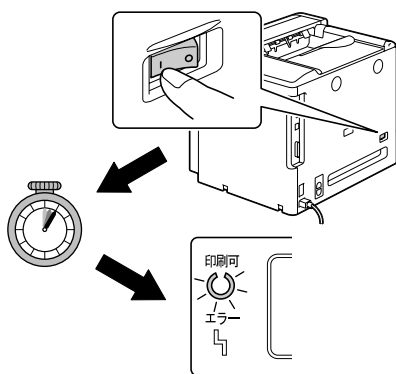


- 5 電源ケーブルをコンセントに接続します。

- 6 プリンタの電源をオンにします。

ウォームアップの後、操作パネルの「印刷可」ランプが点灯します。

プリンタの電源を入れてウォームアップ終了後でも「印刷可」ランプが点灯しない場合は、電源ケーブルの接続をもう一度確認してください。



- 7 プリンタドライバをインストールするため、プリンタの電源をオフにします。



プリンタドライバをインストールする場合は、プリンタの電源を必ずオフにしてください。プリンタドライバのインストールについては、「プリンタドライバのインストール」(p.30)をご覧ください。

CD-ROM の起動

1 コンピュータの電源をオンにして、Windows を起動します。

2 magicolor 5570 Printer
Driver CD-ROM を CD-ROM/
DVD ドライブに入れます。

インストールプログラムが
自動的に起動し、**イントロ
ダクション**画面が表示され
ます。

3 ○ で囲んであるボタン
をクリックして次の画面
(**メインメニュー**画面) に進
みます。

インストールプログラムで使用するボタンは次のとおりです。



: 次の画面に進みます



: インストールプログラムを終了します



: 前の画面に戻ります



インストールプログラムが自動的に起動しない場合は、CD-ROM
の中の setup アイコンをダブルクリックしてください。

4 **メインメニュー**画面からお
好みの項目を選択します。

各メニューの内容は、
「CD-ROM の構成」(p.22)
をご覧ください。



CD-ROM の構成



Printer Driver CD-ROM

CD-ROM 構成の項目	説明
プリンタドライバのインストール	プリンタドライバをインストールできます。詳細は「プリンタドライバのインストール」(p.30)を ごらんください。
ユーザー登録 (オンライン登録)	コンピュータの Web ブラウザからユーザー登録を行うことができます。詳細は「ユーザー登録 (オンライン登録)」(p.70)を ごらんください。
消耗品の注文	コンピュータの Web ブラウザから消耗品を注文できます。詳細は「消耗品の注文」(p.74)を ごらんください。

Utilities and Documentation CD-ROM

CD-ROM 構成の項目	説明
プリンタユーティリティ	Crown プリントモニタ +、ステータスモニタ、ダウンロード マネージャー ユーティリティ、PageScope Network Setup、PageScope Peer to Peer Printing Tool、PageScope Net Care、PageScope Plug and Print、PageScope Direct Print をインストールできます。詳細は各ユーティリティの Readme、PDF マニュアルをごらんください。
マニュアル	各種マニュアル (インストレーションガイド (本書)、ユーザーズガイド、リファレンスガイド)、サポート情報、Readme を参照できます。

必要なシステム

- コンピュータ :
 - Pentium 2 : 400 MHz 以上の CPU を搭載した IBM PC/AT 互換機 (Pentium 3 : 500 MHz 以上を推奨)
 - Power Mac G3 以降 (G4 以降を推奨)
 - Core Duo 以上の CPU を搭載した Intel Mac
- オペレーティングシステム :
 - 32bit
Microsoft Windows XP Home Edition/Professional (Service Pack 1 以降 ; Service Pack 2 以降を推奨) , Windows Server 2003, Windows 2000 (Service Pack 4 以降) , Windows Me, Windows 98SE, Windows NT4.0 (Service Pack 6)
 - 64bit
Microsoft Windows XP Professional x64 Edition, Windows Server 2003 x64 Edition
-  64bit ドライバは、AMD64 プロセッサまたは、EM64T 搭載の Intel Pentium4 が稼動する x64 オペレーティングシステムに対応しています。
- Mac OS 9 (9.1 以降) , Mac OS X (10.2 以降) クラシックモード
 - Mac OS X (10.2 以降 ; 最新のパッチの適用を推奨) , Mac OS X Server (10.2 以降)
 - Red Hat Linux 9.0、SuSE Linux 8.2
-  Macintosh, Linux のプリンタドライバについては、「magicolor 5570 リファレンスガイド」(Utilities and Documentation CD-ROM 内の PDF マニュアル) をごらんください。
- 空きハードディスク容量 :
 - 約 20 MB (プリンタドライバとステータスマニタ)
 - 約 128 MB (画像処理)
- メモリ :
OS が推奨する以上の RAM
- CD-ROM/DVD ドライブ
- インターフェース :
 - 10Base-T/100Base-TX/1000Base-T イーサネット (Ethernet) インターフェースポート
 - USB 2.0 準拠インターフェースポート
 - パラレル (IEEE1284) ポート



USB 接続でお使いの場合、以下の条件を満たしている必要があります。

お使いのコンピュータに、Windows XP Home Edition/
Professional, Windows Server 2003, Windows 2000, Windows Me,
Windows 98SE がインストールされていること。

ネットワーク接続の場合の準備

プリンタをネットワークに接続してお使いになる場合、プリンタに IP アドレスが割り当てられている必要があります。2 種類の方法のいずれかで設定を行います。詳しくは「magicolor 5570 リファレンスガイド」（Utilities and Documentation CD-ROM 内の PDF マニュアル）をごらんください。

- DHCP を使用する場合
- アドレスを手動設定する場合

DHCP を使用する場合

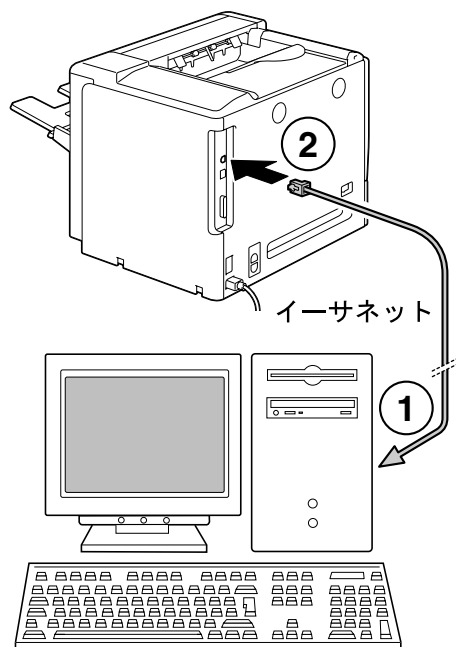
お使いのネットワークで DHCP（Dynamic Host Configuration Protocol）を使用している場合は、プリンタの電源をオンにすると、DHCP サーバによってプリンタの IP アドレスが自動的に割り当てられます。



プリンタの IP アドレスが自動的に設定されない場合は、プリンタの設定で DHCP が使用可能になっているかを確認してください（印刷メニュー / 設定リスト）。DHCP が使用可能になっていない場合は、「インターフェイス メニュー / イーサネット / TCP/IP / DHCP/BOOTP」で設定を「オン」にしてください。

- 1 プリンタをネットワークに接続します。

10Base-T/100Base-TX/
1000Base-T ケーブルのコネクタ（RJ45）を、プリンタのインターフェースパネルのイーサネットポートに差し込んで、プリンタをネットワークに接続します。



2 コンピュータとプリンタの電源をオンにします。

プリンタのメッセージ画面に「印刷可」と表示されます。

アドレスを手動設定する場合

以下の方法で、プリンタの IP アドレス、サブネットマスク、ゲートウェイを手動で設定変更することができます。



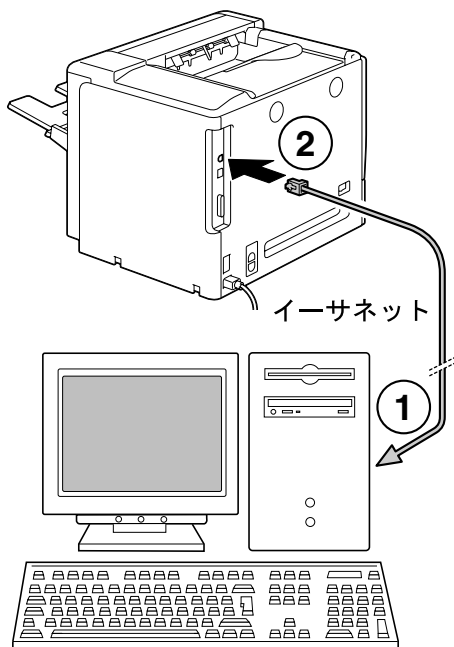
手動で IP を設定する場合は、「インターフェイスメニュー／イーサネット／TCP/IP／DHCP/BOOTP」で設定を「お」にしてください。

ご注意

プリンタの IP アドレスを変更する場合は、必ずネットワーク管理者に連絡してください。

1 プリンタをネットワークに接続します。

10Base-T/100Base-TX/
1000Base-T ケーブルのコネクタ (RJ45) を、プリンタのインターフェースパネルのイーサネットポートに差し込んで、プリンタをネットワークに接続します。



2 コンピュータとプリンタの電源をオンにします。

プリンタのメッセージ画面に「印刷可」と表示されます。


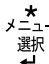
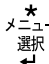
3 IP アドレスの設定を行います。

押すキー	ディスプレイ（このように表示されるまで）
	印刷可
★ メニュー 選択 ↓	保存 / 印刷メニュー オプションのハードディスクが装着されていない場合： 印刷メニュー
▽	インターフェイス メニュー
★ メニュー 選択 ↓	ジョブタイムアウト
▽	イーサネット
★ メニュー 選択 ↓	TCP/IP
★ メニュー 選択 ↓	有効
▽	IP アドレス
★ メニュー 選択 ↓	IP アドレス 000.000.000.000
◀、▶ キーを押して 3 桁の数値 4 つの間を移動させます。 △、▽ キーを押して各桁の数値を増減させます。	
★ メニュー 選択 ↓	IP アドレス

4 サブネットマスクとゲートウェイを設定しない場合は、手順 6 にすすんでください。


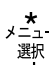
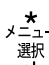
サブネットマスクを設定せずにゲートウェイを設定する場合は、手順 5 にすすんでください。

サブネットマスクを設定する場合は、以下の操作を行います。



押すキー	ディスプレイ（このように表示されるまで）
	サブ ネット マスク
	サブ ネット マスク 255.255.000.000
◀、▶ キーを押して 3 桁の数値 4 つの間を移動させます。 △、▽ キーを押して各桁の数値を増減させます。	
	サブ ネット マスク

5 ゲートウェイを設定しない場合は、手順 6 にすすんでください。

ゲートウェイを設定する場合は、以下の操作を行います。

押すキー	ディスプレイ（このように表示されるまで）
	ゲートウェイ
	ゲートウェイ 000.000.000.000
◀、▶ キーを押して 3 桁の数値 4 つの間を移動させます。 △、▽ キーを押して各桁の数値を増減させます。	
	ゲートウェイ

6 設定変更を保存し、プリンタを再起動します。

押すキー	ディスプレイ（このように表示されるまで）
	キャンセル  キーを 2 回押すと、プリンタが再起動されます。

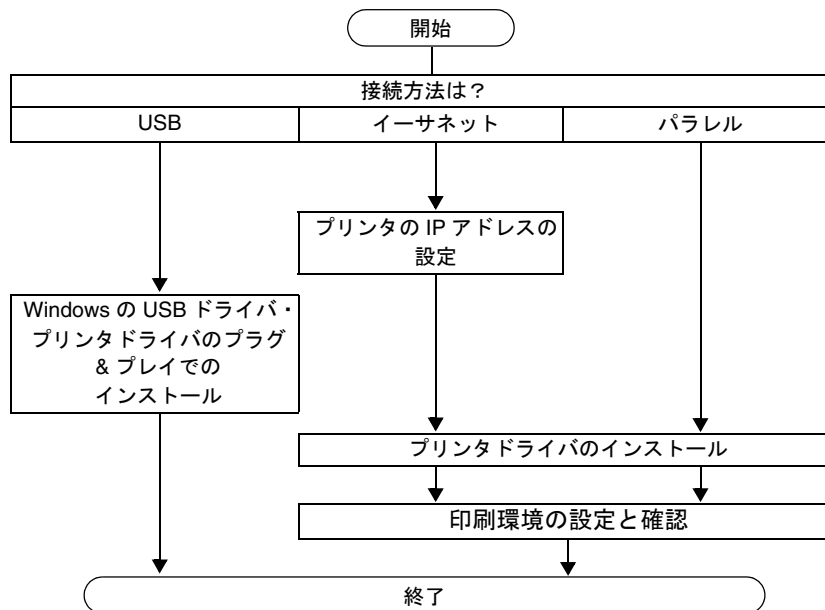
- 7 設定リストページを印刷し、IP アドレス、サブネットマスク、ゲートウェイが正しく設定されているかを確認します。

押すキー	ディスプレイ（このように表示されるまで）
	印刷可
★ メニュー 選択 ↓	保存 / 印刷メニュー オプションのハードディスクが装着されていない場合： 印刷メニュー
▽	印刷メニュー
★ メニュー 選択 ↓	設定リスト
★ メニュー 選択 ↓	印刷
★ メニュー 選択 ↓	

プリンタのメッセージ画面に「印刷可」と表示されます。

プリンタドライバのインストール

接続方法によるインストール手順



- 上図は、初めて magicolor 5570 用のソフトウェアをインストールする場合の手順を示しています。



「印刷環境の設定と確認」は Printer Driver CD-ROM のインストールプログラムからインストールした場合のみ表示されます。

お使いの OS、接続方法 にあわせて、プリンタドライバをインストールします。ここでは、Windows をお使いの場合の操作を説明します。Macintosh、Linux をお使いの場合は、「magicolor 5570 リファレンスガイド」（Utilities and Documentation CD-ROM 内の PDF マニュアル）をごらんください。

接続のしかた

ネットワーク / ローカル（パラレル）接続を利用する場合 Windows XP/Server 2003/2000 (PCL/PS) Windows NT 4.0(PCL)	p. 31 へ
ネットワーク / ローカル（パラレル）接続を利用する場合 Windows Me/98SE	p. 39 へ
ネットワーク / ローカル（パラレル）接続を利用する場合 Windows NT 4.0 PS	p. 43 へ
ローカル（USB）接続を利用する場合	p. 49 へ

ネットワーク / ローカル（パラレル）接続を利用する場合

Windows XP/Server 2003/2000(PCL/PS)、Windows NT 4.0 (PCL) をインストールする場合

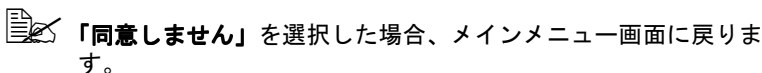
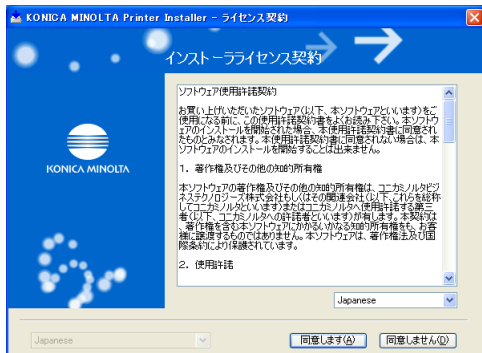
- 1 コンピュータの電源をオンにして、Windows を起動します。
- 2 magicolor 5570 Printer Driver CD-ROM を CD-ROM/DVD ドライブに入れます。インストールプログラムが自動的に起動し、イントロダクション画面が表示されます。
- 3  で囲んであるボタンをクリックして次の画面（メインメニュー画面）に進みます。



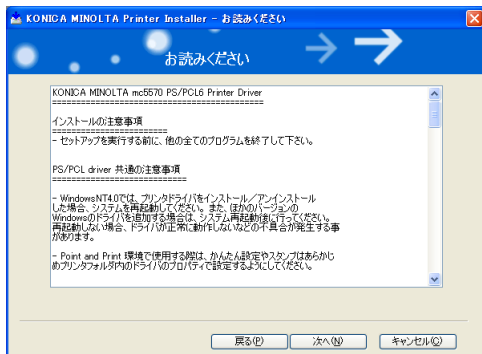
4 メインメニュー画面から「プリンタドライバのインストール」をクリックします。



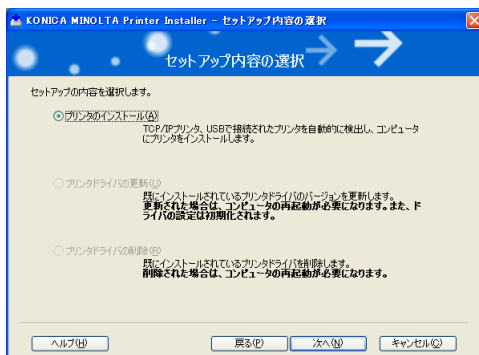
5 インストーラライセンス契約画面が表示されますので、内容をお読みください。**[同意します]** ボタンをクリックします。



6 お読みください画面が表示されますので、内容を確認して【次へ】ボタンをクリックします。



7 プリンタのインストールを選択して【次へ】ボタンをクリックします。



8 プリンタを使用する環境や OS にあわせて接続タイプを選択します。

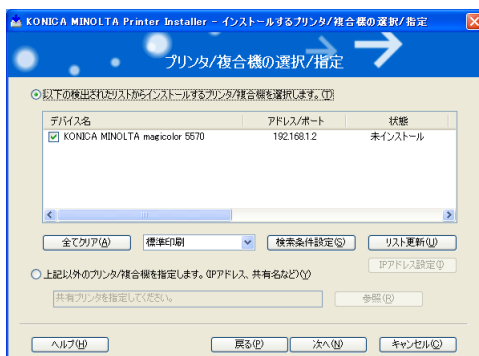
ネットワーク接続	p. 33 へ
ローカル（パラレル）接続	p. 36 へ

ネットワーク接続



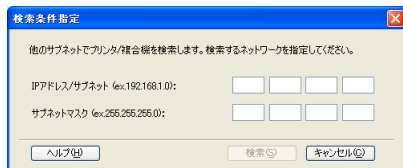
ネットワークに接続してお使いになる場合、あらかじめ、10Base-T/100Base-TX/1000Base-T ケーブルをイーサネットポートに接続し、プリンタに IP アドレスが割り当てられている必要があります。詳しくは「ネットワーク接続の場合の準備」(p.25) をごらんください。

1 プリンタが検出され、デバイスリストに表示されます。インストールしたいプリンタを選択し、【次へ】ボタンをクリックします。



- **【全てクリア】** ボタンをクリックするとリストに表示されているデバイスの選択（チェックマーク）を全て消去します。
- **【リスト更新】** ボタンをクリックすると、検索されたプリンタの情報が最新のものに更新されます。

- **【検索条件設定】** ボタンをクリックすると、下記画面が表示され、IP アドレス、サブネットマスクからプリンタの検索が行えます。



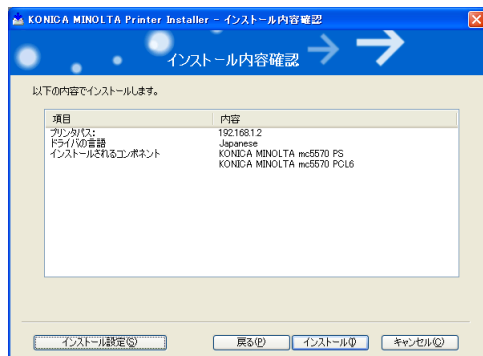
検索条件設定

他のサブネットでプリンタ/複合機を検索します。検索するネットワークを指定してください。

IPアドレス/サブネット (ex:192.168.1.0):

サブネットマスク (ex:255.255.255.0):

- 2 インストールする内容を確認し、**【インストール】** ボタンをクリックします。



KONICA MINOLTA Printer Installer - インストール内容確認

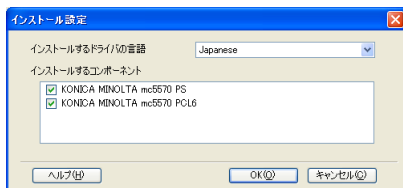
インストール内容確認

以下の内容でインストールします。

項目	内容
プリンタの:	192.168.1.2
ドライバの言語:	Japanese
インストールされるコンポーネント	KONICA MINOLTA mc5570 PS KONICA MINOLTA mc5570 PCL6



「インストールされるコンポーネント」を変更したい場合は、**【インストール設定】** ボタンをクリックして変更してください。



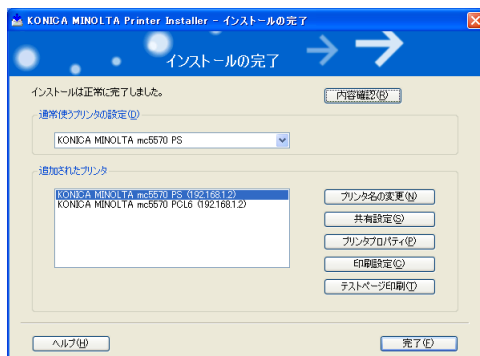
インストール設定


インストールするドライバの言語: Japanese

インストールするコンポーネント


<input checked="" type="checkbox"/>	KONICA MINOLTA mc5570 PS
<input checked="" type="checkbox"/>	KONICA MINOLTA mc5570 PCL6

- 3 インストールが完了しました。【完了】ボタンをクリックするとインストールが終了します。

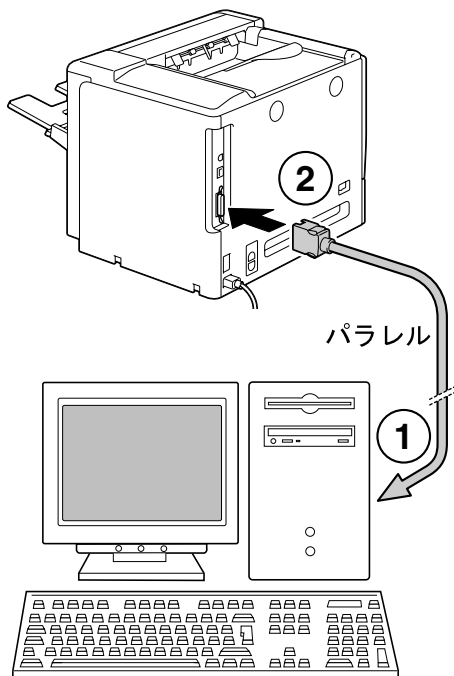


 「インストールの完了」画面では各種設定を行うことができます。
詳細は「印刷環境の設定と確認」(p.67) をごらんください。

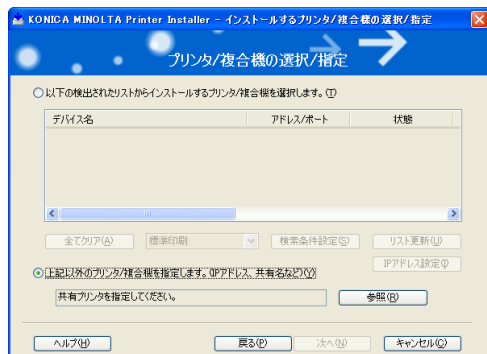
ローカル（平行）接続設定手順

 平行接続の場合、あらかじめプリンタとコンピュータをケーブルで接続しなくてもプリンタドライバをインストールすることができます。

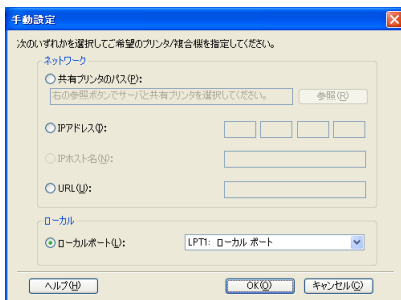
- 1 プリンタとコンピュータを接続します。平行ケーブルの一方をコンピュータの平行ポートに、もう一方をプリンタの平行ポートに接続します。



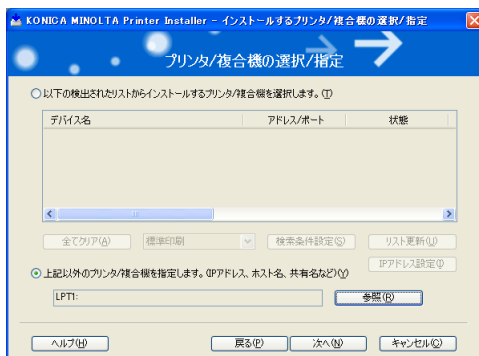
- 2 「上記以外のプリンタ / 複合機を選択します。（IP アドレス、共有名など）」を選択し、[参照] ボタンをクリックします。



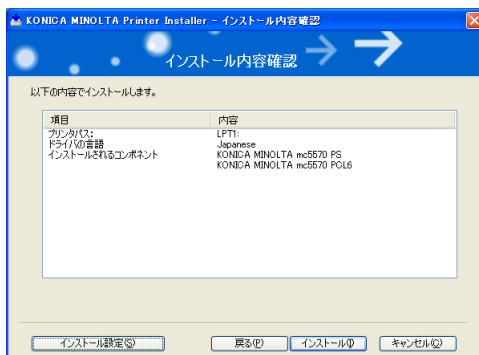
- 3 「ローカルポート」を選択します。リストから「LPT1: ローカルポート」を選択し、[OK] ボタンをクリックします。



- 4 [次へ] ボタンをクリックします。

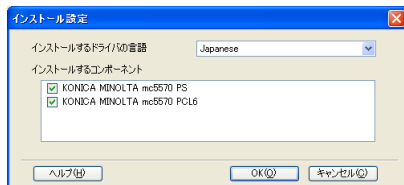


- 5 インストールする内容を確認し、[インストール] ボタンをクリックします。

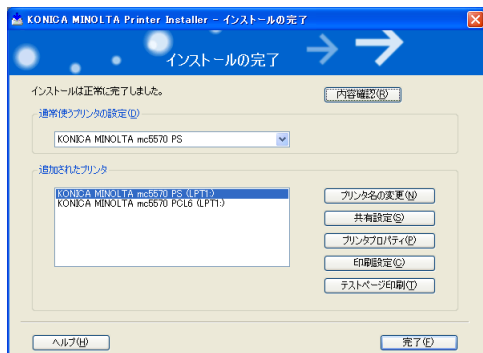




「インストールされるコンポーネント」を変更したい場合は、[インストール設定] ボタンをクリックして変更してください。



- 6 インストールが完了しました。[完了] ボタンをクリックするとインストーラが終了します。



「インストールの完了」画面では各種設定を行うことができます。詳細は「印刷環境の設定と確認」(p.67) をごらんください。

Windows Me/98SE をインストールする場合（ネットワーク / パラレル設定共通）



ネットワーク接続をしたい場合は Crown プリントモニタ+をインストールする必要があります。インストール方法について詳しくは「プリンタユーティリティのインストール（Windows）」（p.71）を、設定方法について詳しくは「magicolor 5570 リファレンスガイド」（Utilities and Documentation CD-ROM 内の PDF マニュアル）をご覧ください。



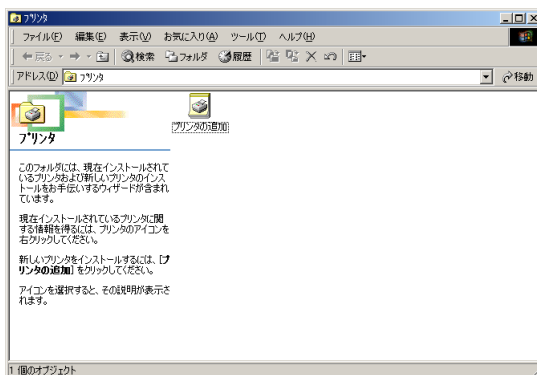
以下の画面は PS ドライバのインストール画面を使用しています。

1 コンピュータの電源をオンにして、Windows を起動します。

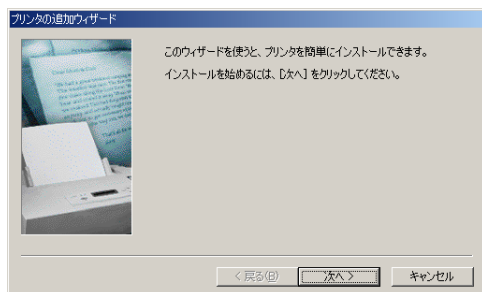
2 magicolor 5570 Printer Driver CD-ROM を CD-ROM/ DVD ドライブに入れます。インストールプログラムが自動的に起動します。終了ボタンをクリックします。



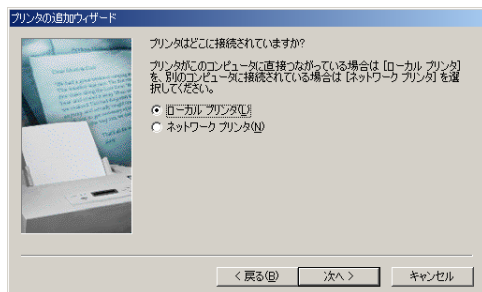
3 「スタート」－「設定」－「プリンタ」を選択して、「プリンタの追加」をダブルクリックします。



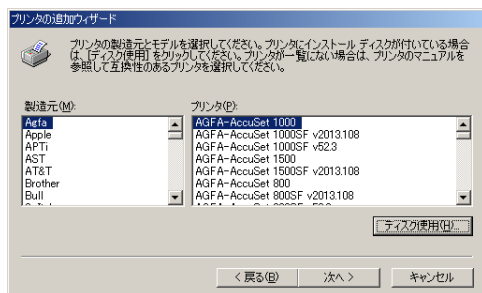
4 [次へ] ボタンをクリックします。



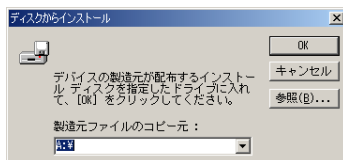
5 「ローカルプリンタ」を選択し、[次へ] ボタンをクリックします。



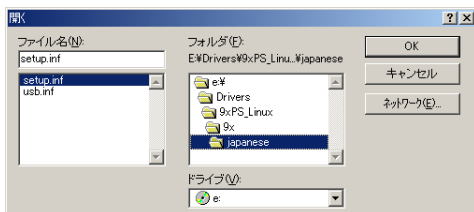
6 [ディスク使用] ボタンをクリックします。



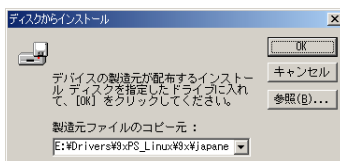
7 [参照] ボタンをクリックします。



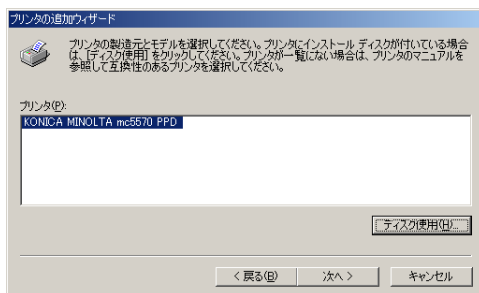
- 8 CD-ROM を参照して PCL : 「Drivers¥Windows¥color¥Driver¥PCL¥japanese¥Win9xMe」または PS : 「Drivers¥9xPS_Linux¥9x¥japanese」を指定し、[OK] ボタンをクリックします。



- 9 [OK] ボタンをクリックします。



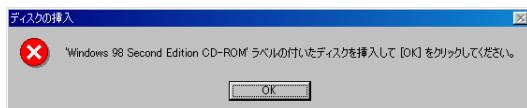
- 10 プリンタリストに「KONICA MINOLTA mc5570 PPD」(PCL の場合は「KONICA MINOLTA mc5570 PCL」)と表示されますので、選択して[次へ] ボタンをクリックします。



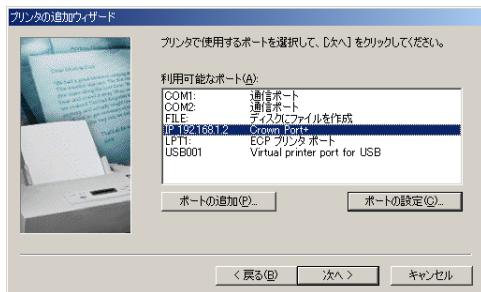
インストールが開始します。



Windows 98 Second Edition をお使いの方で以下の画面が表示された場合、Windows 98 Second Edition の CD-ROM を挿入して、[OK] ボタンをクリックしてください。



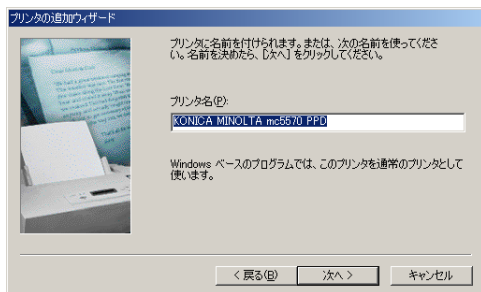
- 11 「利用可能なポート」リストから使用するポートを選択して、[次へ] ボタンをクリックします。



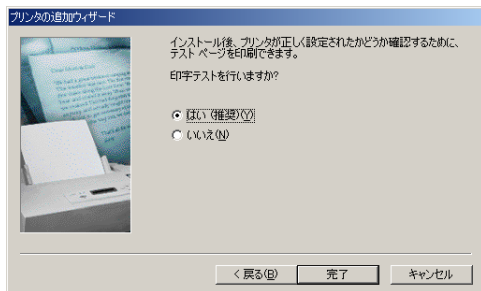
ローカル（パラレル）接続の場合：LPT1

ネットワーク接続の場合：XXX.XXX.XXX.XXX（IP アドレス）

- 12 必要に応じてプリンタ名を入力し、[次へ] ボタンをクリックします。



- 13 印字テストを行うか指定して、[完了] ボタンをクリックします。これでインストール作業が完了です。



Windows NT 4.0 (PS) をインストールする場合（ネットワーク / パラレル設定共通）



ネットワーク接続をしたい場合は Crown プリントモニタ+をインストールするか、Windows NT 標準のネットワークポートを追加する必要があります。Crown プリントモニタ+について詳しくは「magicolor 5570 リファレンスガイド」（Utilities and Documentation CD-ROM 内の PDF マニュアル）をごらんください。



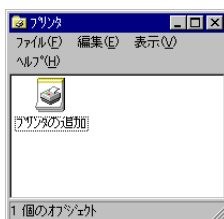
Windows NT 4.0 PSでのインストールはService Pack 6 CD-ROMが必要です。Service Pack 6 CD-ROMをお持ちでない方は PCL プリンタドライバをご使用ください。

1 コンピュータの電源をオンにして、Windows を起動します。

2 magicolor 5570 Printer Driver CD-ROM を CD-ROM/DVD ドライブに入れます。インストールプログラムが自動的に起動します。終了ボタンをクリックします。



3 「スタート」－「設定」－「プリンタ」を選択して、「プリンタの追加」をダブルクリックします。



4 「このコンピュータ」を選択し、[次へ] ボタンをクリックします。



5 「利用可能なポート」リストから使用するポートを選択して、[次へ] ボタンをクリックします。目的のポートがない場合は [ポートの追加] ボタンをクリックします。



ローカル（パラレル）接続の場合：LPT1

ネットワーク接続の場合：XXX.XXX.XXX.XXX（IP アドレス）



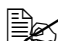
目的のポートがリストにある場合は手順 9 に進んでください。
ネットワーク接続で目的のポートがない場合は手順 6 に進んでください。

6 プリンタポートリストが表示されます。「LPR Port」を選択し、[新しいポート] ボタンをクリックします。



- 7 「LPR 互換プリンタの追加」ダイアログが表示されます。プリンタの IP アドレス、プリンタキューを入力し、[OK] ボタンをクリックします。



 「サーバーのプリンタ名またはプリンタキュー名」には「lp」、「LP」、「default」、「DEFAULT」のいずれかを入力してください。

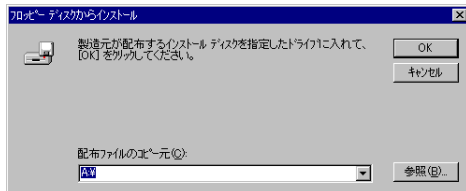
- 8 作成したポートが利用可能なポートリストに表示されます。ポートを選択し、[次へ] ボタンをクリックします。



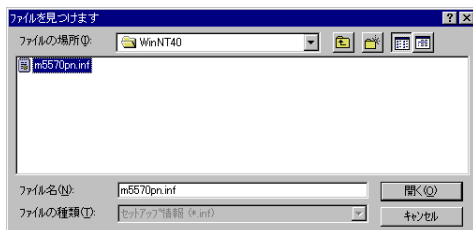
- 9 [ディスク使用] ボタンをクリックします。



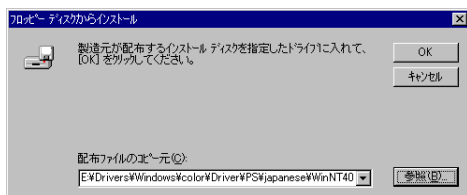
- 10 [参照] ボタンをクリックします。



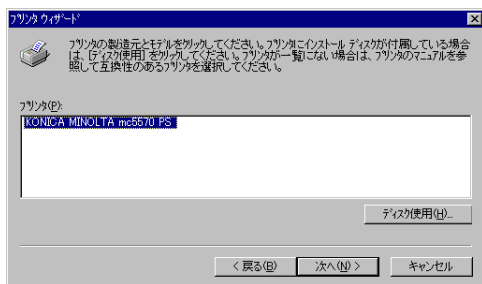
- 11 CD-ROM を参照して「Drivers¥Windows¥color¥Driver¥PS¥japanese¥WinNT40」を指定し、**[開く]** ボタンをクリックします。



- 12 **[OK]** ボタンをクリックします。



- 13 プリンタリストに「**KONICA MINOLTA mc5570 PS**」と表示されますので、選択して **[次へ]** ボタンをクリックします。



- 14 必要に応じてプリンタ名を入力し、**[次へ]** ボタンをクリックします。



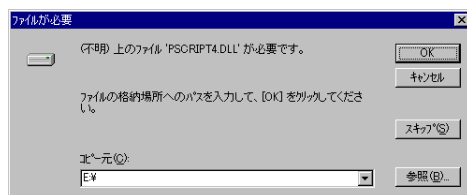
15 共有を行うか選択し、[次へ] ボタンをクリックします。



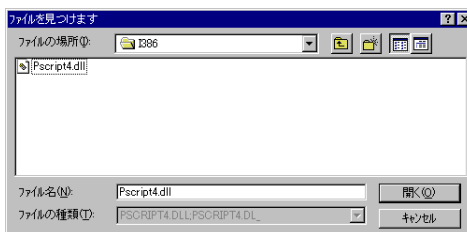
16 印字テストを行うか指定して、[完了] ボタンをクリックします。インストールが開始します。



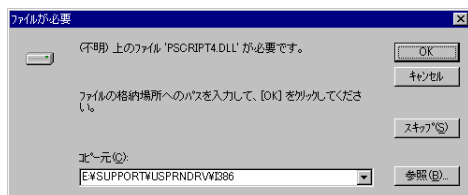
17 ファイルのコピー中に PScript コアを要求する画面が表示されますので、CD-ROM/DVD ドライブに Service Pack 6 CD-ROM を入れます。



18 [参照] ボタンをクリックします。CD-ROM を参照して「¥SUPPORT¥USPRNDRV¥I386」を指定します。



19 [OK] ボタンをクリックすると、インストールが続行します。

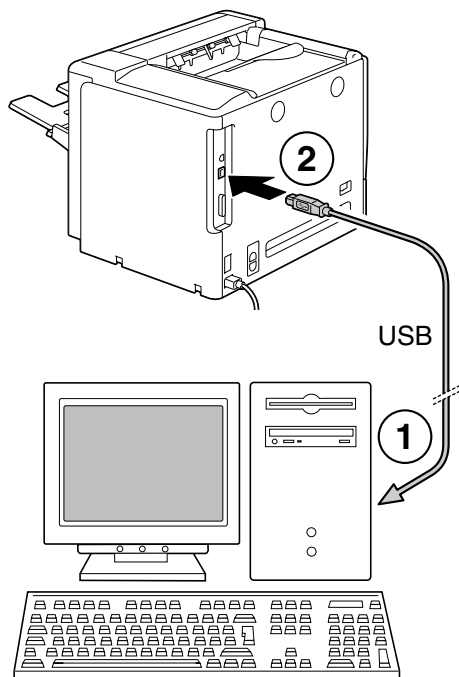


ローカル（USB）接続を利用する場合

- 1 コンピュータの電源をオンにして、Windows を起動します。
- 2 magicolor 5570 Printer Driver CD-ROM を CD-ROM/DVD ドライブに入れます。インストールプログラムが自動的に起動します。終了ボタンをクリックします。



- 3 プリンタとコンピュータを USB ケーブルで接続します。USB ケーブルの一方をコンピュータの USB ポートに、もう一方をプリンタの USB ポートに接続します。



- 4 プリンタの電源をオンにします。

5 プリンタを使用する環境や OS にあわせて接続タイプを選択します。

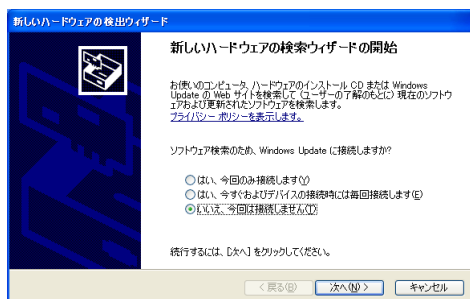
Windows XP/Server 2003 の場合	p. 50 へ
Windows 2000 の場合	p. 52 へ
Windows Me の場合	p. 54 へ
Windows 98SE の場合	p. 60 へ

Windows XP/Server2003 の場合

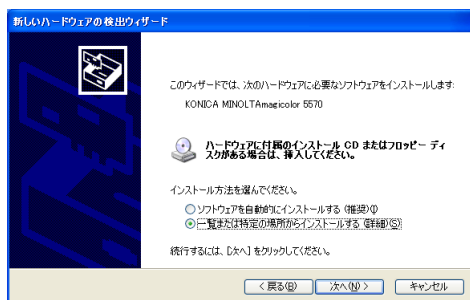


以下の画面は PS ドライバのインストール画面を使用しています。

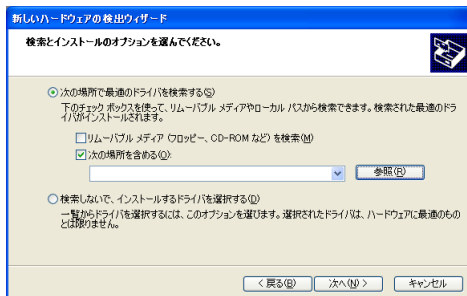
- 1 「新しいハードウェアの追加ウィザード」が表示されます。「いいえ、今回は接続しません」を選択し、[次へ] ボタンをクリックします。



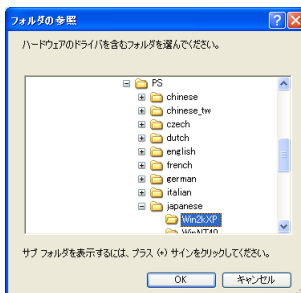
- 2 「一覧または特定の場所からインストールする（詳細）」を選択し、[次へ] ボタンをクリックします。




- 3 「次の場所で最適のドライバを検索する」を選択します。
「次の場所を含める」を選択し、[参照] ボタンをクリックします。

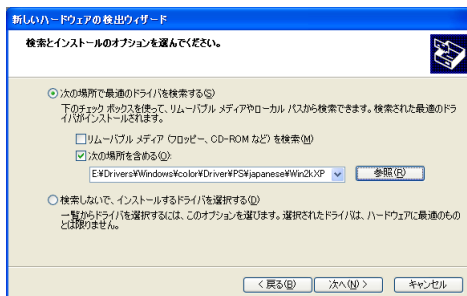


- 4 CD-ROM を参照し、PS : 「Drivers¥Windows¥color¥Driver¥PS¥japanese¥Win2kXP」または PCL : 「Drivers¥Windows¥color¥Driver¥PCL¥japanese¥Win2kXP」を指定し、[OK] ボタンをクリックします。

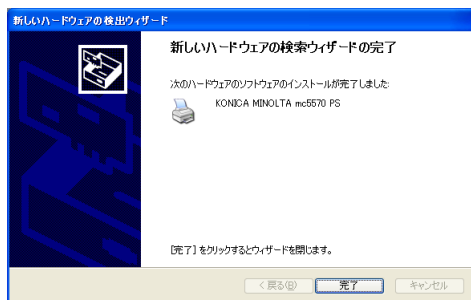


-  Windows XP Professional x64 Edition/Server 2003 x64 Edition をお使いの方は PS : 「Drivers¥Windows¥color¥Driver¥PS¥japanese¥WinXP_x64」または PCL : 「Drivers¥Windows¥color¥Driver¥PCL¥japanese¥WinXP_x64」を指定してください。

- 5 [次へ] ボタンをクリックします。インストールが開始されます。



6 [完了] ボタンをクリックします。これでインストールは完了です。

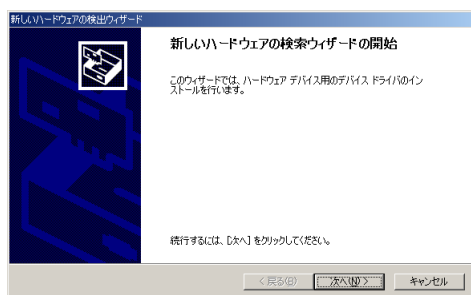


Windows 2000 の場合

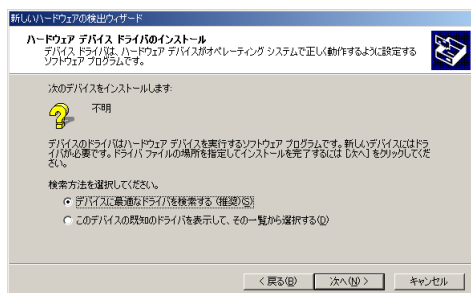


以下の画面は PS ドライバのインストール画面を使用しています。

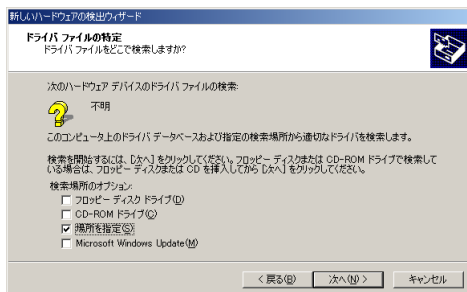
1 「新しいハードウェアの検索ウィザード」が表示されます。[次へ] ボタンをクリックします。



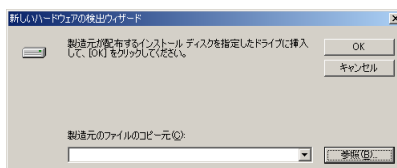
2 「デバイスに最適なドライバを検索する（推奨）」を選択し、[次へ] ボタンをクリックします。



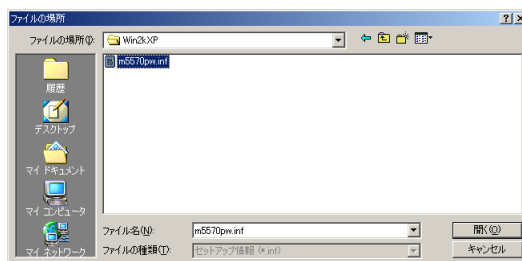
3 「場所を指定」を選択し、[次へ] ボタンをクリックします。



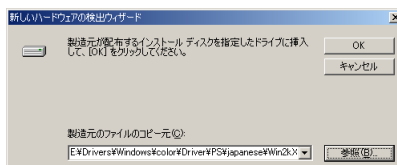
4 [参照] ボタンをクリックします。



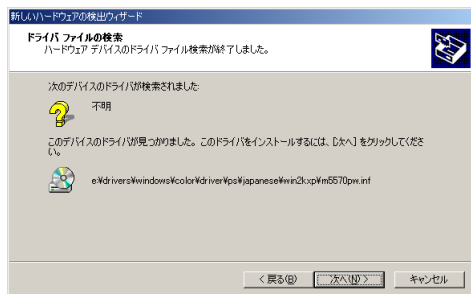
5 CD-ROM を参照し、PS : 「Drivers¥Windows¥color¥Driver¥PS¥japanese¥Win2kXP」または PCL : 「Drivers¥Windows¥color¥Driver¥PCL¥japanese¥Win2kXP」を指定し、[開く] ボタンをクリックします。



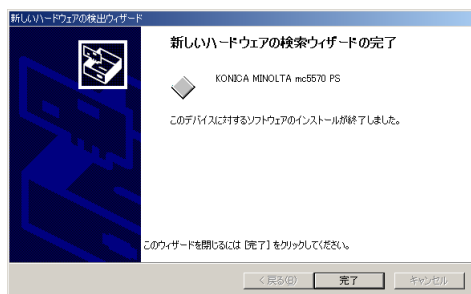
6 [OK] ボタンをクリックします。



7 [次へ] ボタンをクリックします。インストールが開始されます。



8 [完了] ボタンをクリックします。これでインストールは完了です。



Windows Me の場合



以下の画面は PCL ドライバのインストール画面を使用しています。



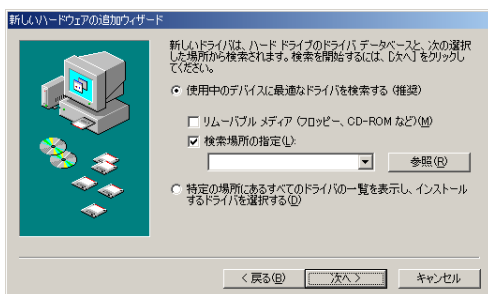
Windows Me をお使いの場合、プリンタドライバをインストールする前に、USB デバイスドライバをインストールする必要があります。

USB デバイスドライバのインストール

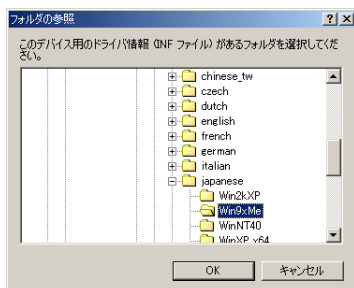
- 1 「新しいハードウェアの追加ウィザード」が表示されます。「ドライバの場所を指定する（詳しい知識のある方向け）」を選択し、[次へ] ボタンをクリックします。



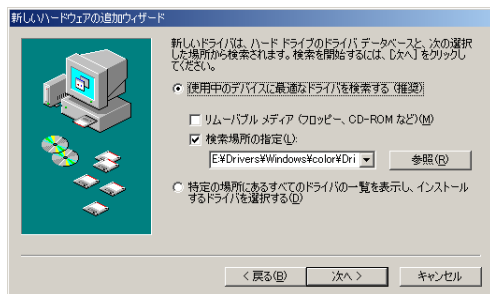
- 2 「使用中のデバイスに最適なドライバを検索する（推奨）」を選択します。「検索場所の指定」を選択し、[参照] ボタンをクリックします。



- 3 CD-ROM を参照し PCL : 「Drivers¥Windows¥color¥Driver¥PCL¥japanese¥Win9xMe」または PS(PPD) : 「Drivers¥9xPS_Linux¥9x¥japanese」を指定し、[OK] ボタンをクリックします。



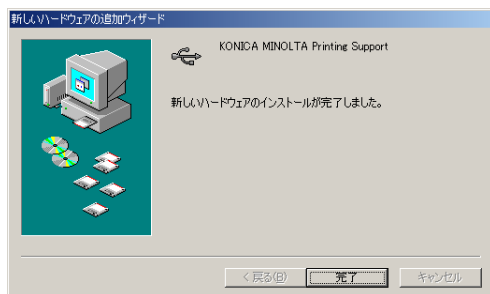
4 [次へ] ボタンをクリックします。



5 [次へ] ボタンをクリックします。



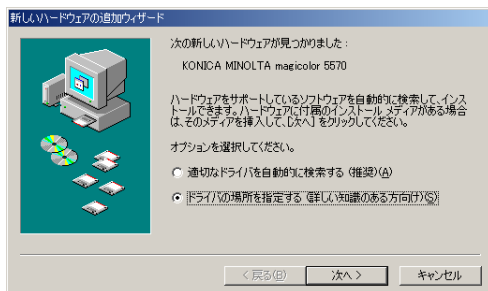
6 [完了] ボタンをクリックします。



USB デバイスドライバ（プリンタドライバではない）がインストールされ、プリンタドライバのインストールに続きます。

プリンタドライバのインストール

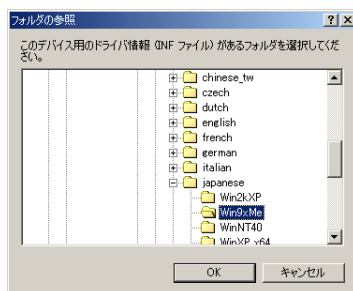
- 1 「新しいハードウェアの追加ウィザード」がもう一度表示されます。「ドライバの場所を指定する（詳しい知識がある方向け）」を選択し、[次へ] ボタンをクリックします。



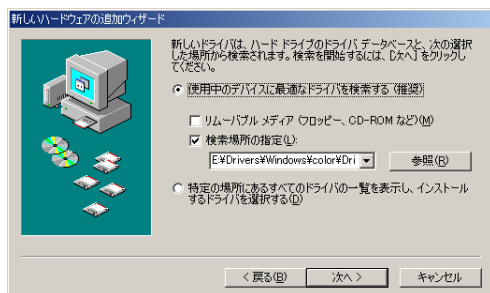
- 2 「使用中のデバイスに最適なドライバを検索する（推奨）」を選択します。「検索場所の指定」をチェックし、[参照] ボタンをクリックします。



- 3 CD-ROM を参照し PCL : 「Drivers¥Windows¥color¥Driver¥PCL¥japanese¥Win9xMe」または PS(PPD) : 「Drivers¥9xPS_Linux¥9x¥japanese」を指定し、[OK] ボタンをクリックします。



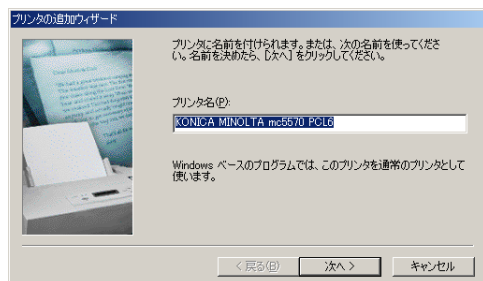
4 [次へ] ボタンをクリックします。



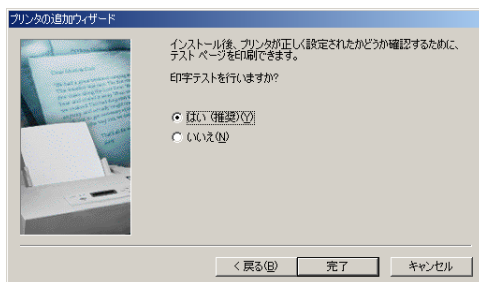
5 [次へ] ボタンをクリックします。



6 必要に応じてプリンタ名を入力し、[次へ] ボタンをクリックします。



- 7 印字テストを行うか指定し、**【完了】** ボタンをクリックします。インストールが開始します。



- 8 **【完了】** ボタンをクリックします。これでインストールは完了です。



Windows 98SE の場合



以下の画面は PCL ドライバのインストール画面を使用しています。



Windows 98SE をお使いの場合、プリンタドライバをインストールする前に、USB デバイスドライバをインストールする必要があります。

USB デバイスドライバのインストール

- 1 「新しいハードウェアの追加ウィザード」が表示されますので、[次へ] ボタンをクリックします。



- 2 「使用中のデバイスに最適なドライバを検索する (推奨)」を選択し、[次へ] ボタンをクリックします。



3 「検索場所の指定」を選択し、[参照] ボタンをクリックします。



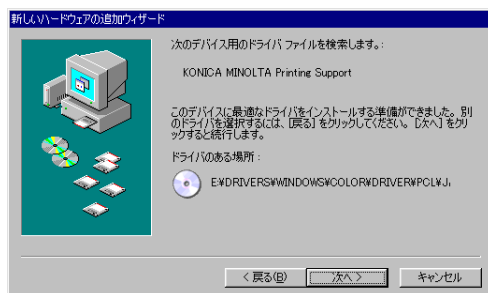
4 CD-ROM を参照し PCL : 「Drivers¥Windows¥color¥Driver¥PCL¥japanese¥Win9xMe」 または PS(PPD) : 「Drivers¥9xPS_Linux¥9x¥japanese」 を指定し、[OK] ボタンをクリックします。



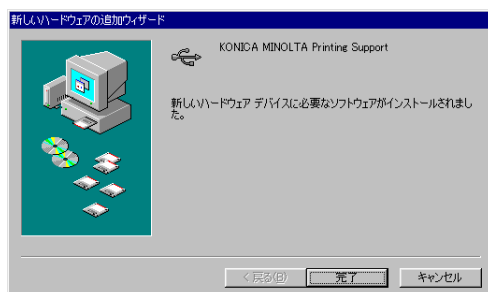
5 [次へ] ボタンをクリックします。



6 [次へ] ボタンをクリックします。



7 [完了] ボタンをクリックします。



USB デバイスドライバ（プリンタドライバではない）がインストールされ、プリンタドライバのインストールに続きます。

プリンタドライバのインストール

- 1 「新しいハードウェアの追加ウィザード」がもう一度表示されますので、**[次へ]** ボタンをクリックします。



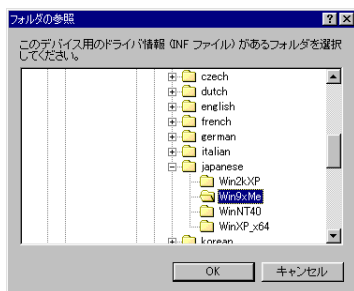
- 2 「使用中のデバイスに最適なドライバを検索する (推奨)」を選択し、**[次へ]** ボタンをクリックします。



- 3 「検索場所の指定」を選択し、**[参照]** ボタンをクリックします。



- 4 CD-ROM を参照し PCL : 「Drivers¥Windows¥color¥Driver¥PCL¥japanese¥Win9xMe」 または PS(PPD) : 「Drivers¥9xPS_Linux¥9x¥japanese」 を指定し、**[OK]** ボタンをクリックします。



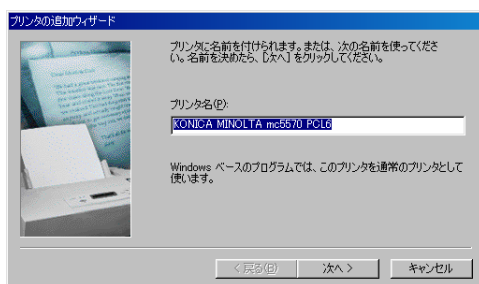
- 5 **[次へ]** ボタンをクリックします。



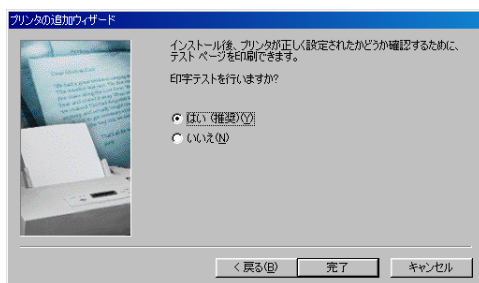
- 6 **[次へ]** ボタンをクリックします。



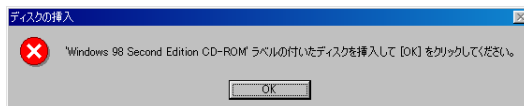
7 必要に応じてプリンタ名を入力し、**[次へ]** ボタンをクリックします。



8 印字テストを行うか指定し、**[完了]** ボタンをクリックします。インストールが開始します。



以下の画面が表示された場合、Windows 98 Second Edition の CD-ROM を挿入して、**[OK]** ボタンをクリックしてください。



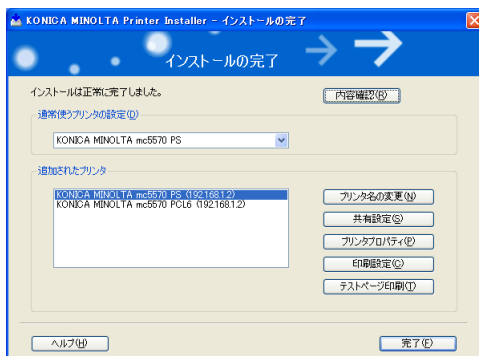
9 [完了] ボタンをクリックします。これでインストールは完了です。



印刷環境の設定と確認

プリンタドライバの「インストール完了」画面では、印刷環境の設定と確認を行うことができます。

- 1 「インストールの完了」画面が表示されたら、必要に応じて各ボタンをクリックします。



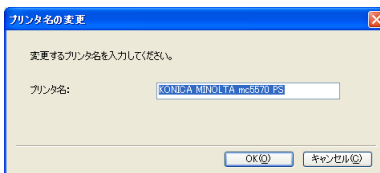
■ 内容確認

インストールしたドライバを確認することができます。

■ 通常使うプリンタの設定

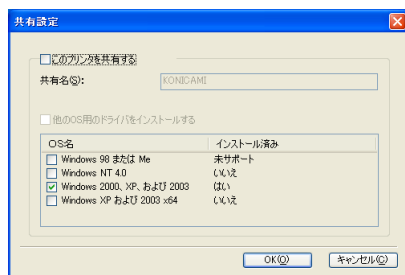
表示されているプリンタを通常使うプリンタに設定する場合に選択します。

■ プリンタ名の変更



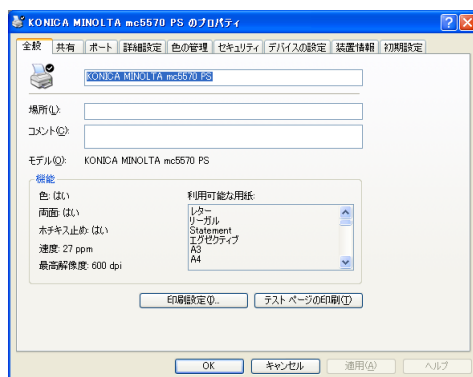
プリンタ名を変更することができます。

■ 共有設定



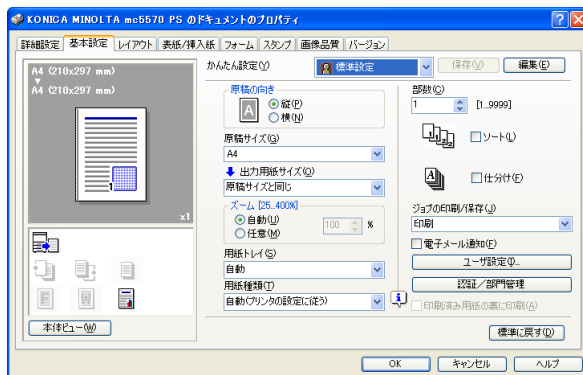
プリンタを共有するか設定します。共有を設定するとプリンタに共有名をつけることができ、また他の OS のドライバをインストールすることができます。

■ プリンタプロパティ



プリンタデバイスの設定、変更や構成を行うことができます。


■ 印刷設定



プリンタドライバの印刷設定を変更することができます。

■ テストページ印刷

テストページの印刷を行います。

- 2 **【完了】** ボタンをクリックします。インストールが終了します。
- 3  ボタンをクリックします。インストールプログラムが終了します。



magicolor 5570 Printer Driver CD-ROM を CD-ROM/DVD ドライブから取り出し、大切に保管してください。

ユーザー登録（オンライン登録）

インターネットをご使用いただける場合、magicolor 5570 Printer Driver CD-ROM のメインメニュー画面から「ユーザー登録（オンライン登録）」をクリックすると弊社のホームページの「オンラインユーザー登録」画面が開きますので、「レーザープリンタ、magicolor シリーズ」をクリック後、必要事項を入力しユーザー登録を行ってください。



ユーザー登録(オンライン) | ユーティリティ・ソフトウェア・ダウンロード | KONICA MINOLTA

ユーザー登録 (オンライン)

- 当社プリンタをお買い上げの際主プリンタ 台ごとにユーザー登録をお願いいたします。
- ユーザー登録をされますと、保証書及びユーザー登録番号シールをお送りいたします。
- ご登録がありませんと、サポート、メンテナンス、アップグレード等のアフターサービスが受けられませんのでご注意ください。

※ 製品に同梱のユーザー登録申込はがきを既に投函されている場合は、ここからの登録をする必要はありません。

- 半角カタカナはご使用にならないでください。
- お電話番号やE-mailアドレスの入力には、半角英数字をご使用ください。
- 登録ページでは、お客様との関係強化による特号抽選によって選定いたします。一部LAN環境やお使いのホームページ閲覧ソフトの設定では、ご利用頂けない場合がございます。あらかじめご了承ください。

製品名 [必須] - 選択して下さい

製品本体の製造番号 [必須] 製造番号に不備がある場合は登録できませんので正確にご入力ください。
製品本体の製造番号について

ご購入日 [必須] 西暦 - 選択 年 - 選択 月 - 選択 日

オプション [必須] ☐ あり ☐ なし

オプションの内容 ※オプションありの方のみご記入下さい

オプションの製造番号 ※HDDキット、増設メモリの製造番号はありません

お名前(ご担当者) [必須] 姓 名 (記入例: コニカミノルタ太郎)

(フリガナ) [必須] セイ メイ (記入例: コニカミノルタロウ)

会社名 (個人でのご使用の場合は "個人用" と入力ください) [必須] (記入例: コニカミノルタプリンティングソリューションズ株式会社)

(フリガナ) [必須] (記入例: コニカミノルタプリンティングソリューションズカサキガイシャ)

1 ページが表示されました インターネット

プリンタユーティリティのインストール (Windows)



プリンタユーティリティをインストールするには、管理者権限が必要です。




インストールする前に全てのアプリケーションを終了してください。

ここでは以下のプリンタユーティリティのインストール方法について説明します。

- ステータスマニタ
- PageScope Direct Print
- ダウンロードマネージャーユーティリティー
- PageScope Network Setup
- Crown プリントモニタ +
- PageScope Peer to Peer Printing Tool
- PageScope Net Care
- PageScope Plug and Print

1 magicolor 5570 Utilities and Documentation CD-ROM を CD-ROM/DVD ドライブに入れます。

インストールプログラムが自動的に起動し、初期画面が表示されます。

2  で囲んであるボタンをクリックしてメインメニュー画面に進みます。







- 3 メインメニュー画面から「プリンタユーティリティ」をクリックします。



- 4 プリンタユーティリティ 1/2、2/2 画面から、インストールしたいユーティリティを選択します。



  /  ボタンをクリックすることでページの移動ができます。

- 5 選択したユーティリティのインストーラが起動します。画面の指示に従ってインストールを完了させます。
- 6  ボタンをクリックします。インストールプログラムが終了します。magicolor 5570 Utilities and Documentation CD-ROM を CD-ROM/DVD ドライブから取り出し大切に保管してください。

消耗品の注文

インターネットがご使用いただける場合、magicolor 5570 Printer Driver CD-ROM のメインメニュー画面から「消耗品の注文」をクリックすると、magicolor 5570 の消耗品がご購入できる Q-SHOP のページが開きます。



各言語（英語を含む）のプリンタドライバについて

各言語（英語を含む）のプリンタドライバは、以下のフォルダへ収録されています。

Windows XP/Server 2003/2000 をお使いの場合

¥Drivers¥Windows¥color¥Driver¥PS¥（言語名）¥Win2kXP

¥Drivers¥Windows¥color¥Driver¥PCL¥（言語名）¥Win2kXP

Windows XP Professional x64 Edition/Server 2003 x64 Edition をお使いの場合

¥Drivers¥Windows¥color¥Driver¥PS¥（言語名）¥WinXP_x64

¥Drivers¥Windows¥color¥Driver¥PCL¥（言語名）¥WinXP_x64

Windows Me/98SE をお使いの場合

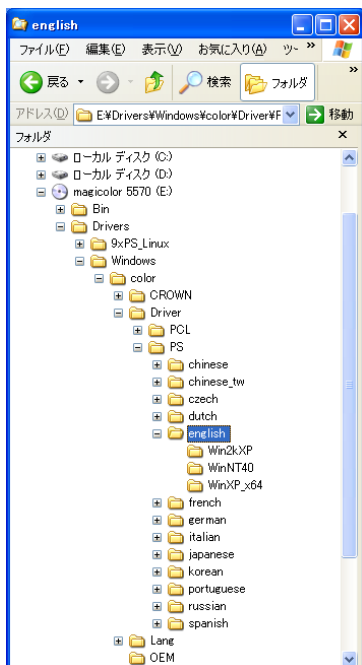
¥Drivers¥9xPS_Linux¥9x¥（言語名）

¥Drivers¥Windows¥color¥Driver¥PCL¥（言語名）¥Win9xMe

Windows NT4.0 をお使いの場合

¥Drivers¥Windows¥color¥Driver¥PS¥（言語名）¥WinNT40

¥Drivers¥Windows¥color¥Driver¥PCL¥（言語名）¥WinNT40






各言語のプリンタドライバをインストールする場合は、プリンタの追加ウィザードで、お使いになる言語フォルダ内にあるセットアップ情報 (*.inf) を参照しインストールしてください。

マニュアル

各種マニュアルをごらんいただけます。

- 1 magicolor 5570 Utilities and Documentation CD-ROM を CD-ROM/DVD ドライブに入れます。
- 2 インストールプログラムが自動的に起動し、初期画面が表示されます。
2  で囲んであるボタンをクリックしてメインメニュー画面に進みます。



- 3 メインメニュー画面から「マニュアル」をクリックします。



4 以下のマニュアルの中から
参照したいマニュアルを選
択します。



- インストールガイド
プリンタの設置方法やプリンタドライバのインストール方法など、
最初の設置や設定についてのマニュアル（本書）です。
- リファレンスガイド
ネットワークの設定、プリンタユーティリティなど、より詳細な設
定についてのマニュアルです。
- サービス & サポート
サービスとサポートについてのマニュアルです。
- ユーザーズガイド
Windows のプリンタドライバの使いかたや消耗品の交換方法、操作
パネルの使い方など、日常の使いかた全般についてのマニュアルで
す。

プリンタドライバの初期設定／オプションの設定 (Windows)

プリンタを使い始める前に、プリンタドライバの初期設定を確認／変更しておくことをお勧めします。また、オプションを装着している場合は、プリンタドライバでそのオプションを設定しておいてください。



Windows のプリンタドライバのインストールについては「プリンタドライバのインストール」(p.30) をご覧ください。
Macintosh, Linux のプリンタドライバのインストールについては「magicolor 5570 リファレンスガイド」(Utilities and Documentation CD-ROM 内の PDF マニュアル) をご覧ください。



以降の説明は、特別な記述がない限り 32bit ドライバと 64bit ドライバで共通の情報を含みます。Windows XP および Windows Server 2003 に関する項目は、同様に Windows XP Professional x64 Edition および Windows Server 2003 x64 Edition にも共通です。

Windows XP/Server 2003/2000/NT 4.0

1 以下の手順でプリンタドライバの設定画面を表示します。

- Windows XP Home Edition の場合

[スタート] メニューから「コントロールパネル」—「プリンタとその他のハードウェア」—「プリンタとFAX」をクリックし、プリンタとFAX 画面を表示します。「KONICA MINOLTA mc5570 PS」または「KONICA MINOLTA mc5570 PCL6」プリンタアイコンを右クリックし、「プロパティ」をクリックします。

- Windows XP Professional/Server 2003 の場合

[スタート] メニューから「プリンタとFAX」をクリックし、プリンタとFAX 画面を表示します。「KONICA MINOLTA mc5570 PS」または「KONICA MINOLTA mc5570 PCL6」プリンタアイコンを右クリックし、「プロパティ」をクリックします。

- Windows 2000/NT 4.0 の場合

[スタート] メニューから「設定」—「プリンタ」をクリックし、プリンタ画面を表示します。「KONICA MINOLTA mc5570 PS」または「KONICA MINOLTA mc5570 PCL6」プリンタアイコンを右クリックし、「プロパティ」を選択します。

2 オプションを装着している場合は、手順 3 へ進んでください。
オプションを装着していない場合は、手順 8 へ進んでください。

3 「装置情報」タブをクリックします。



4 装着したオプションが正しく認識されているかを確認します。



正しく認識されている場合は、手順 8 に進んでください。
正しく認識されていない場合は、手順 5 に進んでください。

5 【情報の更新】をクリックします。装着済みのオプションが自動的に認識されます。



【情報の更新】は本プリンタとの双方向通信が行なわれている場合にのみ使用できます。【情報の更新】が使用できない場合は、手順 6、7 を行ってください。

6 「装置オプション」リストから、オプションを一つずつ選択して、「設定値の変更」メニューから「あり」または、「なし」を選択します。





「プリンタメモリ」を選択した場合は、装着しているメモリに応じて「256 MB」、「512 MB」、「768 MB」、「1024 MB」から一つ選択します。工場出荷時は 256 MB のメモリが装着されています。



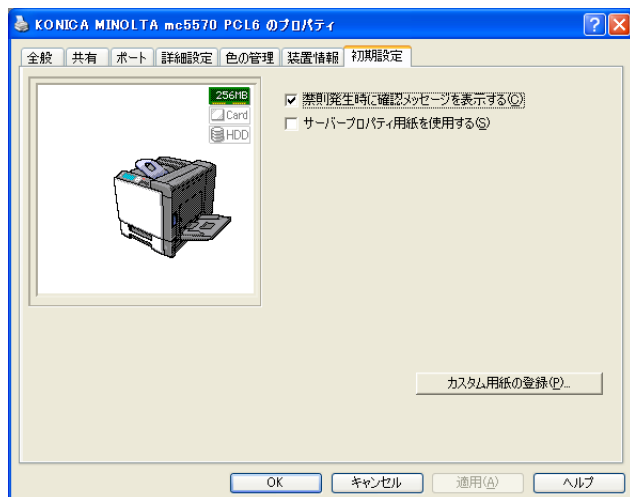
「メモリーカード」を選択した場合は、装着しているコンパクトフラッシュカードに応じて「あり (1GB 以上)」、「あり (1GB 未満)」、「なし」から選択します。

7 装着しているオプションをすべて設定したら、**【適用】** をクリックします。

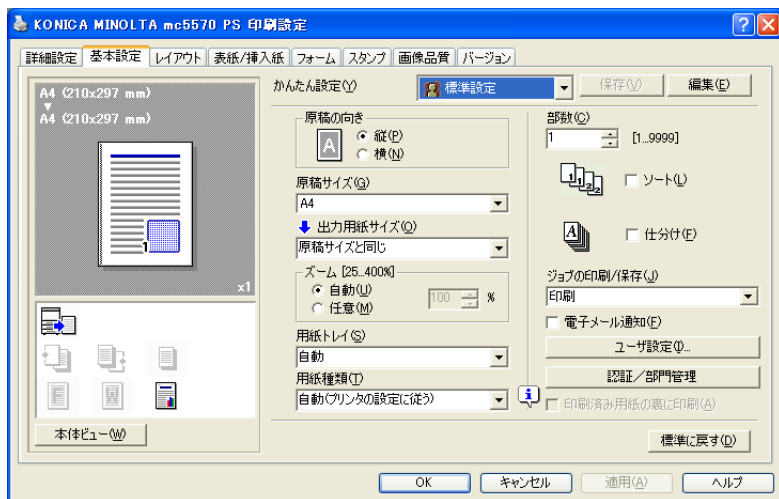
 お使いの OS によっては、**【適用】** ボタンが表示されません。
その場合はそのまま次の手順へ進んでください。


 Windows NT 4.0 をお使いの場合は、プリンタ画面の「**KONICA MINOLTA mc5570 PS**」または、「**KONICA MINOLTA mc5570 PCL6**」を右クリックし、「**ドキュメントの規定値**」を選択します。手順 12 へ進みます。

8 「初期設定」タブをクリックします。



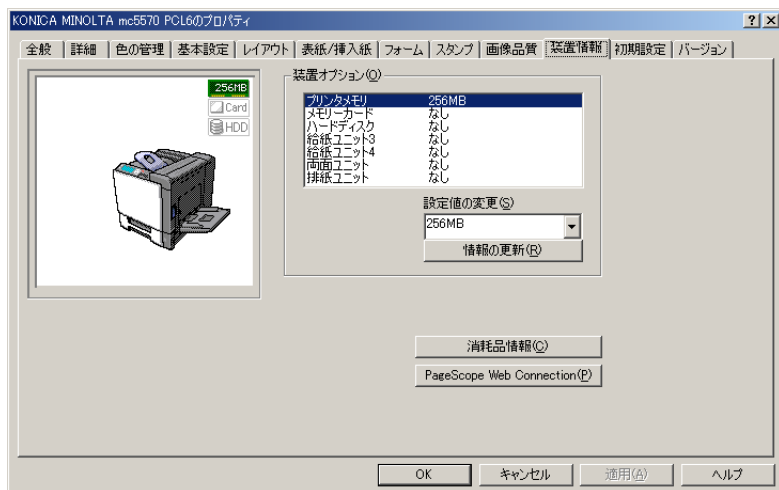
- 9 必要な項目を設定し、**【適用】** をクリックします。
- 禁則発生時に確認メッセージを表示する：
チェックすると、禁則発生時にメッセージを表示します。
 - サーバープロパティ用紙を使用する：
チェックすると、サーバープロパティの用紙リストの中から対象プリンタで利用可能なサイズが基本設定タブの原稿サイズリストに追加されます。
 - カスタム用紙の登録（PCL ドライバのみ）：
カスタム用紙を登録すると、登録した名称で基本設定タブの原稿サイズリストに追加されます。
- 10 **「全般」** タブをクリックします。
- 11 **【印刷設定】** をクリックします。
印刷設定画面が表示されます。






- 12 使用する用紙の種類やサイズなど、プリンタの初期設定を変更します。
-  各タブの設定項目については、「magicolor 5570 ユーザーズガイド」（Utilities and Documentation CD-ROM 内の PDF マニュアル）をごらんください。
- 13 各初期設定を変更したら、**【適用】** をクリックします。
- 14 **【OK】** をクリックし、印刷設定画面を閉じます。
- 15 **【OK】** をクリックし、プリンタの設定画面を閉じます。

Windows Me/98SE (KONICA MINOLTA mc5570 PCL6)

- 1 以下の手順でプリンタドライバの設定画面を表示します。
 - － [スタート]メニューから、「設定」－「プリンタ」をクリックし、プリンタ画面を表示します。「KONICA MINOLTA mc5570 PCL6」プリンタアイコンを右クリックし、「プロパティ」を選択します。
- 2 「装置情報」タブをクリックします。



- 3 装着したオプションが正しく認識されているかを確認します。
 -  正しく認識されている場合は、手順 7 に進んでください。
正しく認識されていない場合は、手順 4 に進んでください。
- 4 【情報の更新】をクリックします。装着済みのオプションが自動的に認識されます。
 -  【情報の更新】は本プリンタとの双方向通信が行なわれている場合にのみ使用可能です。【情報の更新】が表示されていない場合は、手順 5、6 を行ってください。
- 5 「装置オプション」リストからオプションを一つずつ選択し、「設定値の変更」メニューから「あり」または、「なし」を選択します。
 -  「プリンタメモリ」を選択した場合は、装着しているメモリに応じて「256 MB」、「512 MB」、「768 MB」、「1024 MB」から一つ選択します。工場出荷時は 256 MB のメモリが装着されています。



「メモリーカード」を選択した場合は、装着しているコンパクトフラッシュカードに応じて「あり (1GB 以上)」、「あり (1GB 未満)」、「なし」から選択します。

6 **【適用】** をクリックします。

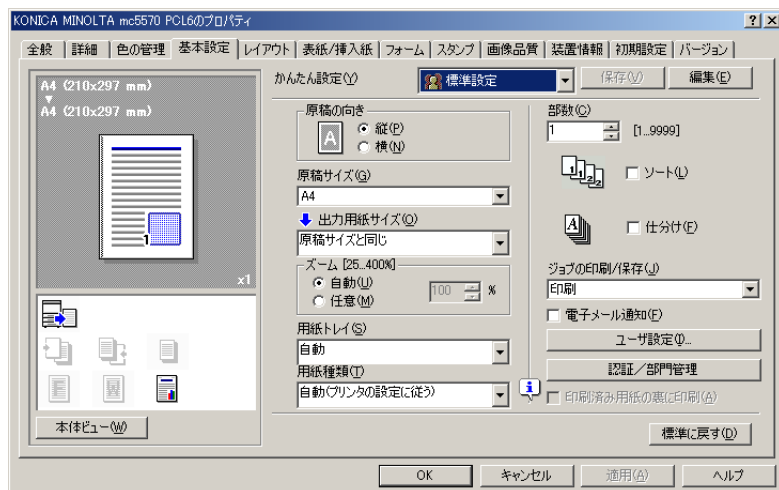
7 「初期設定」タブをクリックします。




8 必要な項目を設定し、**【適用】** をクリックします。

- 禁則発生時に確認メッセージを表示する：
チェックすると、禁則発生時にメッセージを表示します。
- カスタム用紙の登録：
カスタム用紙を登録すると、登録した名称で基本設定タブの原稿サイズリストに追加されます。

- 9 「基本設定」タブをクリックして、使用する用紙の種類やサイズなど、プリンタの初期設定を変更します。



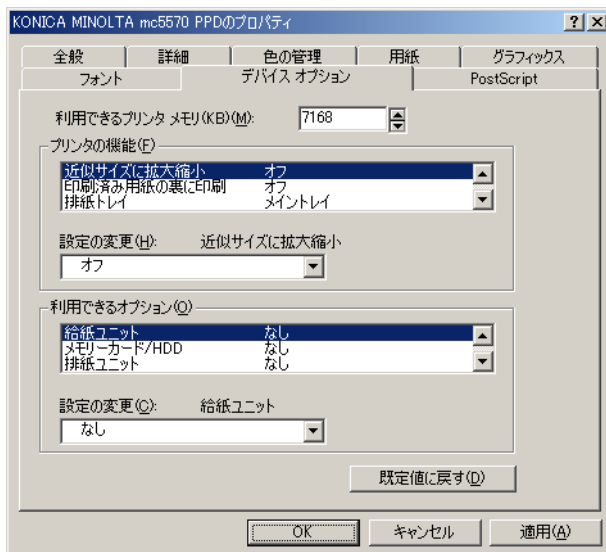
 各タブの設定項目については、「magicolor 5570 ユーザーズガイド」(Utilities and Documentation CD-ROM 内の PDF マニュアル)をごらんください。


- 10 各初期設定を変更したら、**【適用】** をクリックします。

- 11 **【OK】** をクリックします。

Windows Me/98SE (KONICA MINOLTA mc5570 PPD)

- 1 以下の手順でプリンタドライバの設定画面を表示します。
 - [スタート] メニューから、「設定」→「プリンタ」をクリックし、プリンタ画面を表示します。「KONICA MINOLTA mc5570 PPD」プリンタアイコンを右クリックし、「プロパティ」を選択します。
- 2 「デバイス オプション」タブをクリックします。



- 3 装着したオプションが正しく認識されているかを確認します。
 -  正しく認識されている場合は、手順 6 に進んでください。
 - 正しく認識されていない場合は、手順 4 に進んでください。

- 4 「利用できるオプション」リストからオプションを一つずつ選択し、「設定の変更」メニューから「あり」または、「なし」を選択します。



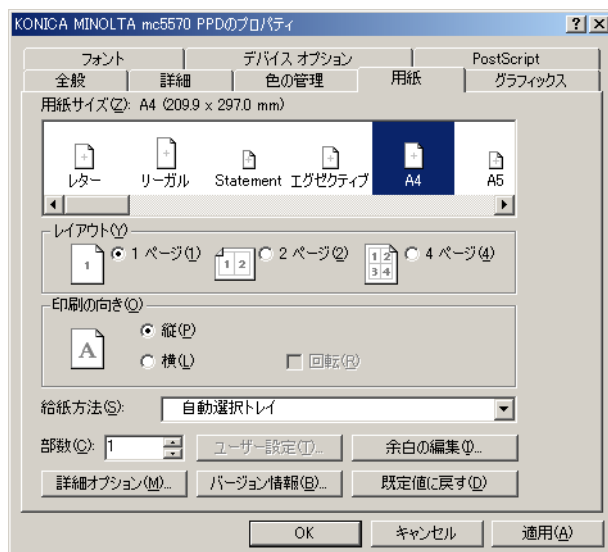
「給紙ユニット」を選択した場合は、オプションの装着に応じて「なし」、「給紙ユニット 3」、「給紙ユニット 3 + ユニット 4」から選択します。

「メモリーカード/HDD」を選択した場合は、オプションの装着に応じて「なし」、「メモリーカード (1GB 未満)」、「メモリーカード (1GB 以上)」、「HDD」、「HDD+ メモリーカード (1GB 未満)」、「HDD+ メモリーカード (1GB 以上)」から選択します。

「VM Option」を選択した場合は、オプションの装着に応じて「256 MB」、「512 MB」、「768 MB」、「1024 MB」から選択します。工場出荷時は 256 MB のメモリが装着されています。

- 5 [適用] をクリックします。

- 6 使用する用紙の種類やサイズなど、プリンタの初期設定を変更します。



各タブの設定項目については、「magicolor 5570 ユーザーズガイド」(Utilities and Documentation CD-ROM 内の PDF マニュアル)をごらんください。

- 7 各初期設定を変更したら、[適用] をクリックします。

- 8 [OK] をクリックします。

- 本文には古紙配合率100%の再生紙を使用しています。



- 本書は大豆油インキで印刷しています。

