



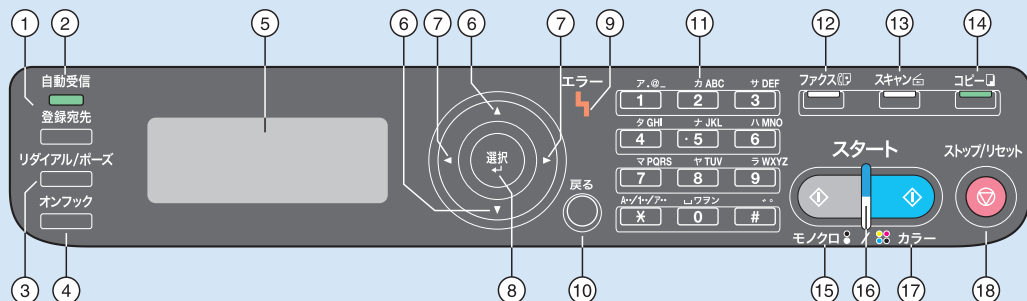
KONICA MINOLTA

# magicolor 4690MF

## クイックガイド

1760616-014D

A0FD-9615-23



No.	名称	機能
1	登録宛先キー	お気に入り、短縮ダイヤル、グループダイヤルに登録されている内容が表示されます。
2	自動受信ランプ	自動受信に設定されているときに点灯します。
3	リダイヤル/ポーズキー	最後に送信したファクス番号を表示します。 送信するファクス番号にポーズを入れます。
4	オンフックキー	受話器をとった状態にします。もう一度キーを押すと受話器を置いた状態に戻ります。
5	メッセージウィンドウ	設定メニュー項目やメッセージが表示されます。
6	▲/▼キー	設定メニューの表示中は、選択マーク(▼)を上下に移動します。
7	◀/▶キー	設定メニューの表示中は、選択マークを左右に移動します。
8	選択キー	選択されているメニュー項目を決定します。
9	エラーランプ	エラー発生時に点灯します。
10	戻るキー	コピー部数や入力した文字を取消します。 ひとつ前の画面に戻ります。 表示されている設定を取消します。
11	テンキー	コピー部数を入力します。また、ファクス番号、メールアドレス、名前などを入力します。
12	ファクスキー	ファクスができる状態にします。 ファクスモード時は、緑色に点灯します。
13	スキャンキー	スキャンができる状態にします。(スキャンしたデータをメールで送信する、FTPサーバやコンピュータの共有フォルダに送信する、またUSBメモリやPCCに保存する場合。) スキャンモード時は、緑色に点灯します。
14	コピーキー	コピーができる状態にします。 コピーモード時は、緑色に点灯します。
15	スタート(モノクロ)キー	モノクロコピー、モノクロスキャンまたはファクスを開始します。
16	スタートランプ	コピー、スキャンまたはファクスが可能なときは、青色に点灯します。 ウォーミングアップ中、エラー発生時などコピー、スキャンまたはファクスが不可能なときは、オレンジ色に点灯します。
17	スタート(カラー)キー	カラーコピー、カラースキャンまたはファクスを開始します。
18	ストップ/リセットキー	変更した設定を取消します。 機能を停止します。



**1**

原稿ガラスには  
1枚ずつセットします。

ADFには50枚  
(80 g/m<sup>2</sup>)  
までセット  
できます。

**2**

部数 (→ 10)

給紙トレイ/  
用紙サイズ (→ 3)

倍率 (→ 4)

画質 (→ 5)

濃度 (→ 5)

仕上がり (→ 6)

集約原稿 (→ 7)

両面印刷 (→ 8)

コピー機能設定 (→ 9)

トレイ2: A4  
ハ・イリツ : 100%  
ミックス  
→ センタ

濃度 (→ 5)

1

→ ノンソート  
→ カタメン→ カタメン  
→ センタ

→ ツクシ・ヨウ コピー  
セッテイ (UTILITY)  
レポート/ステータス  
→ センタ

選択

\*コピー設定を行わない場合は、手順11へ移動してください。

**3 給紙トレイ/用紙サイズ**

ヨウシ センタ 1/1

トレイ1: A4  
トレイ2: A4  
トレイ3: A4

選択

**4 倍率**

ハ・イリツ セッテイ 1/1  
コティ  
マニュアル

選択

固定

コティ ハ・イリツ センタ 2/3  
81% A4→B5  
100%  
115% B5→A4

選択

メトリック系  
(ミリメートル)

25%  
50%  
70%  
81%  
100%  
115%  
141%  
200%  
400%

インチ系

25%  
50%  
64%  
78%  
100%  
129%  
154%  
200%  
400%

マニュアル

シット・ウ ハ・イリツ  
XXX% (25%-400%)  
▲ or 10キー ニュウリョク

ア・B カ ABC シ DEF  
1 2 3  
4 5 6  
7 8 9  
0 #

選択

選択

↑ ...  
XX1  
XX2  
XX3  
↓ ...



(続き)

**5 画質**

モード  
 モード 1/2  
 ミックス  
 モジ  
 シヤシ

濃度  
 ノウト (モジ) 1/1  
 シトウシュツク  
 マニュアル  
 センタク

ミックス  
 モジ  
 シヤシ  
 ファイン/ミックス  
 ファイン/モジ  
 ファイン/シヤシ

濃度  
 (-3) (0) (+3)

**6 仕上がり**

シアカ リ  
 トンソート  
 ソート 1/1

**7 集約原稿**

シュウヤク ケンコウ 1/1  
 1 in 1  
 2 in 1  
 4 in 1

**8 両面印刷**

カタメン/リョウメン 1/2  
 カタメン→カタメン  
 カタメン→リョウメン  
 リョウメン→カタメン  
 リョウメン→リョウメン

**9 コピー機能設定**

コピー キノウ セツテイ 1/2  
 トウクシヨウ コピー  
 ID カート コピー  
 リポート コピー  
 ホスター コピー

ツウジヨウ コピー  
 ID カート コピー  
 リポート コピー  
 ホスター コピー

**10 部数**

トトレイ2:A4 1  
 ハイリタ : 100%  
 ミックス  
 コピーセンタク

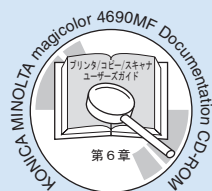
最大99部

**11**

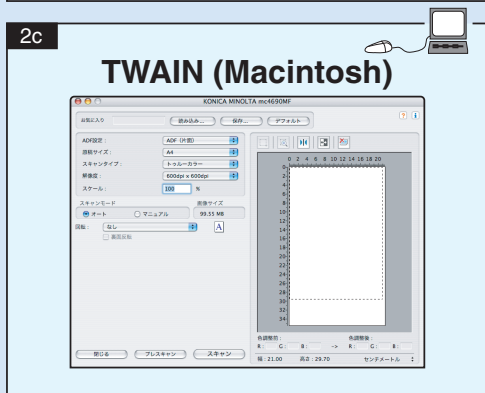
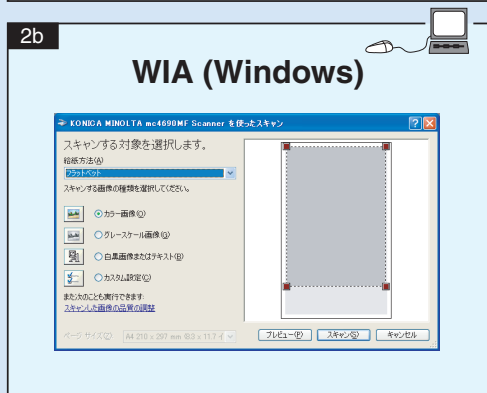
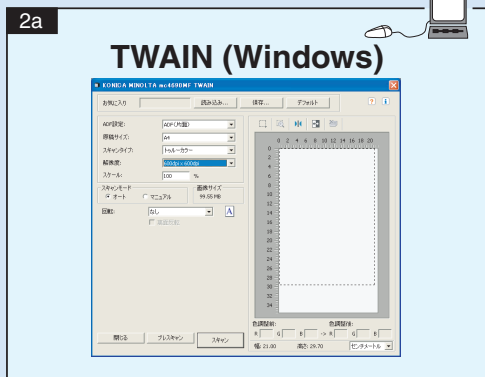
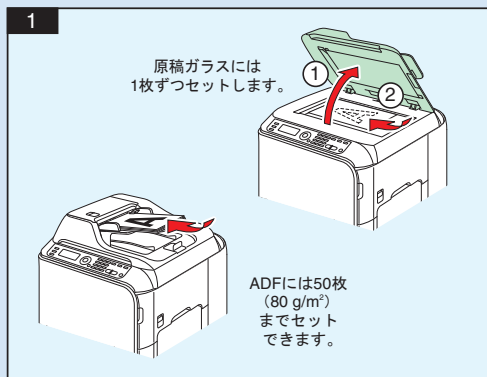
スタート

スタート

ご注意：コピーの操作・機能について詳しくは、プリンタ/コピー/スキャナユーザーズガイド（Documentation CD-ROM内のPDFマニュアル）をごらんください。



# TWAINスキャン (Windows) WIAスキャン (Windows) TWAINスキャン (Macintosh)



ご注意：スキャナドライバのインストールについて詳しくは、インストレーションガイドをごらんください。スキャナドライバの使い方やスキャンの操作・機能について詳しくは、プリンタ/コピー/スキャナユーザーズガイド（Documentation CD-ROM内のPDFマニュアル）をごらんください。



## メール / FTP / SMB送信

2

ファイル形式 (→ 3) → PDF (メモリ: 100%)  
 ミックス 150x150dpi  
 画質 (→ 4) → スキャン ソリューション  
 → センタ

両面 (→ 5) → カタメン  
 サイズ: A4  
 カラー / カラー  
 スキャンサイズ (→ 6) → カラー / カラー  
 カラー (→ 7) → カラー / カラー  
 → センタ

件名 (→ 8) → テンメイ  
 ヨヤク キャンセル  
 セッティ (UTILITY)  
 → センタ

\*スキャン設定を行わない場合は、手順9へ移動してください。

**4 画質**

The diagram illustrates the Quality (画質) menu structure. It is organized into four main sections connected by a central vertical line and horizontal arrows:

- Top Left (Resolution):**
  - Resolution (解像度)
  - Options: カイゾウ・ウト (1/1), カイゾウ・ウト (150x150dpi), モート (300x300dpi), ノウト (600x600dpi)
  - Navigation: Up/Down arrows, a central arrow pointing right, and a 'セリ' (Set) button.
- Top Right (Mode):**
  - Mode (モード)
  - Options: モート (1/1), トミックス (1/1), モジ (1/1), シヤシン (1/1)
  - Navigation: Up/Down arrows, a central arrow pointing left, and a 'セリ' (Set) button.
- Bottom Left (Concentration):**
  - Concentration (濃度)
  - Options: ノウト (ミックス) (0), セリ (0), セリ (1), セリ (2), セリ (3), セリ (4)
  - Navigation: Left/Right arrows, a central arrow pointing left, and a 'セリ' (Set) button.
- Bottom Right (Concentration):**
  - Concentration (濃度)
  - Options: セリ (0), セリ (1), セリ (2), セリ (3), セリ (4), セリ (5)
  - Navigation: Left/Right arrows, a central arrow pointing right, and a 'セリ' (Set) button.

## 6 スキャンサイズ

7 カラー

スタートキー ノ セッテイ 1/1  
シロクロ  
カラー/ク・レー

# スキャン

## メール / FTP / SMB送信 (続き)

**8 件名**

件名  
:XXXXXXXXXX [A...]

アルファベット入力モード

1 2 3 4 5 6 7 8 9 0

選択

\* \*キーで文字入力モードを英語、数字の順に変更することができます。

**9a 直接入力**

直接入力  
:XXXXXXXXXX X/XXX  
ハンシュウ=センタク [A...]

アルファベット入力モード

1 2 3 4 5 6 7 8 9 0

選択

\* \*キーで文字入力モードを英語、数字の順に変更することができます。  
\* ScanでFTP/SMBでは直接入力はできません。

**9b お気に入り**

登録宛先  
お気に入り  
:XXXXXXXX X/X  
YYYYY ZZZZZ

登録宛先

選択

**9c 短縮ダイヤル**

登録宛先  
2回押す

アイテサキ X/XXX  
タンシュク タ・イアル:XXX  
-センタク キー ロ オシテタ・サイ

アルファベット入力モード

1 2 3 4 5 6 7 8 9 0

選択

3桁

**9d グループダイヤル**

登録宛先  
3回押す

アイテサキ X/XXX  
グループ タ・イアル:XX  
-センタク キー ロ オシテタ・サイ

アルファベット入力モード

1 2 3 4 5 6 7 8 9 0

選択

2桁

**9e 電話帳**

登録宛先  
4回押す

テンワ チョウ 1/1  
リスト  
ケンサク  
LDAP ケンサク

登録宛先

選択

**10**

スタート

スタート

バック  
(原稿ガラス)  
手順11

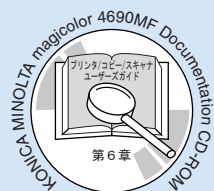
**11**

ツキ / ハーシ? 1

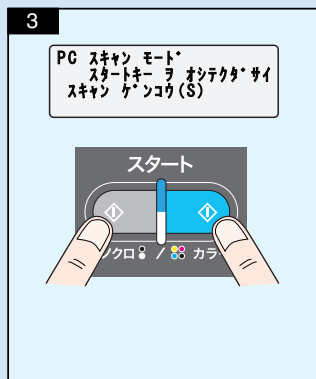
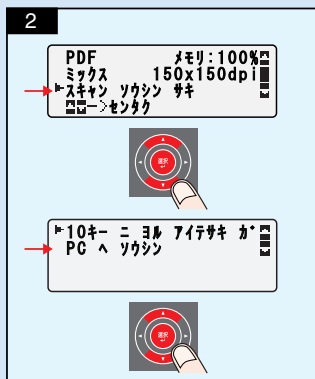
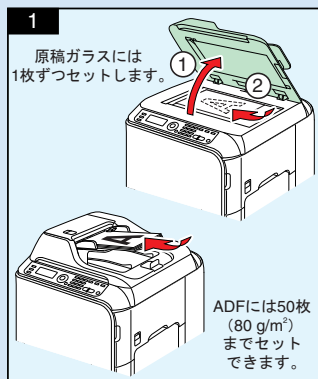
スキャン 送信

スタート

ご注意：  
メール/FTP/SMB送信の操作・機能について詳しくは、プリンタ/コピー/スキャナユーザーズガイド (Documentation CD-ROM内のPDFマニュアル) をごらんください。



## PC送信

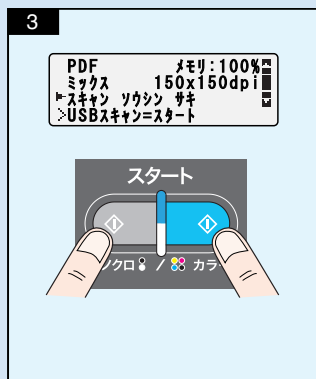
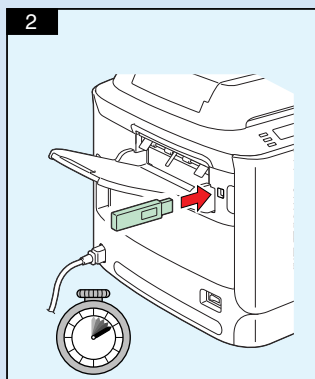
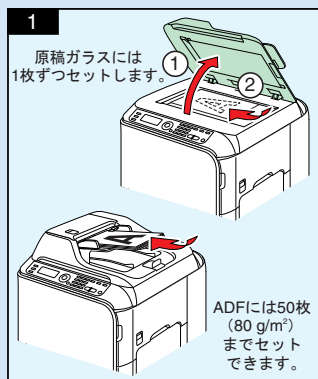


ご注意：スキャンしたデータをコンピューターに送るには、TWAINドライバ、プリンタドライバ、LinkMagic（Windowsのみの対応）がインストールされ、起動していることを確認してください。

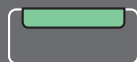
LinkMagicの使い方や機能について詳しくは、リファレンスガイド（Documentation CD-ROM内のPDFマニュアル）をごらんください。

PC送信の操作・機能について詳しくは、プリンタ/コピー/スキャナユーザーズガイド（Documentation CD-ROM内のPDFマニュアル）をごらんください。

## USBメモリ送信



ご注意：USBメモリ送信の操作・機能について詳しくは、プリンタ/コピー/スキャナユーザーズガイド（Documentation CD-ROM内のPDFマニュアル）をごらんください。



**1**

原稿ガラスには  
1枚ずつセットします。

ADFには50枚  
(80 g/m<sup>2</sup>)  
までセット  
できます。

**2**

時間 メモリ

画質 (→ **3**)

タイマー送信 (→ **4**)

送信モード (→ **5**)

両面 (→ **6**)

メモリ: 100%

メモリ: 100%

メモリ: 100%

\*ファクス設定を行わない場合は、  
手順7へ移動してください。

**3** 画質

画質(原稿)

1/1

1/2

濃度

ノット

選択

選択

フツウ/モシ  
ファイン/モシ  
S-ファイン/モシ  
フツウ/シャシ  
ファイン/シャシ  
S-ファイン/シャシ

(-1) (+1)

**4** タイマー送信

タイマー-ソウシ  
タイマー-XX:XX  
(00:00-23:59)

ア・B C ABC DEF  
1 2 3  
GHI JKL MNO  
4 5 6  
PQRS TUV WXYZ  
7 8 9  
X 0

選択

**5** 送信モード

ソウシ モード  
メモリ ソウシ  
クイック ソウシ

1/1

選択

**6** 両面

カタメン/リョウメン  
カタメン  
リョウメン

1/1

選択



# ファクス

(続き)

**7a 直接入力**

アイテサキ X/XXX  
:XXXXXXXXXX [1...]  
ヘンシュウ=センタキ

アイ.ロ カ ABC サ DEF  
1 2 3  
4 5 6  
7 8 9  
X 0

選択

**7b お気に入り**

登録宛先

オキニリ X/X  
▶XXXXX  
YYYYY  
ZZZZZ

選択

**7c 短縮ダイヤル**

登録宛先 2回押す

アイテサキ X/XXX  
タンシュク タ・イアル:XXX  
-センタキ キーヲオシテタ・サイ

アイ.ロ カ ABC サ DEF  
1 2 3  
4 5 6  
7 8 9  
X 0

選択

3桁

**7d グループダイヤル**

登録宛先 3回押す

アイテサキ X/XXX  
クルーフ タ・イアル:XX  
-センタキ キーヲオシテタ・サイ

アイ.ロ カ ABC サ DEF  
1 2 3  
4 5 6  
7 8 9  
X 0

選択

2桁

**7e 電話帳**

登録宛先 4回押す

テンワ チョウ 1/1  
▶リスト  
ケンサキ

選択

**7f リダイヤル**

リダイヤル/ポーズ

アイテサキ X/XXX  
:XXXXXXXXXX [1...]  
ヘンシュウ=センタキ

**8**

スタート

バック (原稿ガラス) 手順9～10

**9**

スキャン サイズ\* 1/1  
A5  
▶A4

選択

**10**

XX:XX メモリ:99%  
フック/モシ\*  
▶ツキ\*ノハ-シ? (XX) 01  
ソグシ=スタート

次のページ 送信

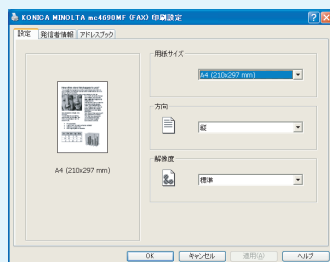
スタート

ご注意：ファクスの操作・機能について詳しくは、ファクスユーザーズガイド（Documentation CD-ROM内のPDFマニュアル）をごらんください。

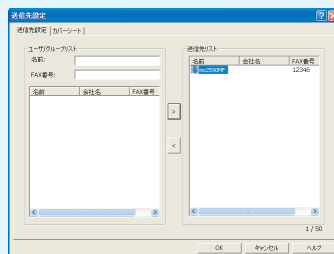
## PCファクス送信

1

### PCファクス (Windows)



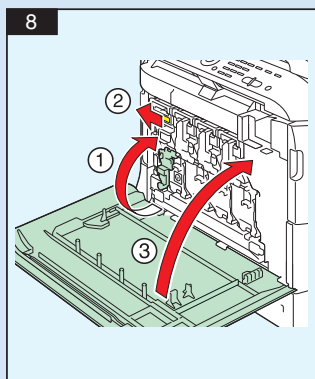
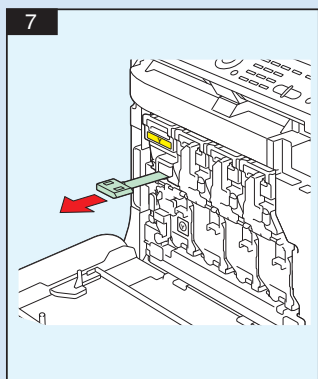
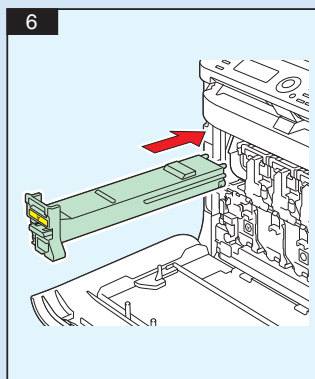
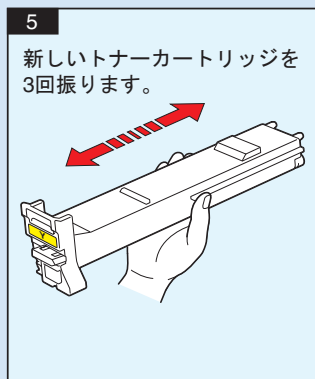
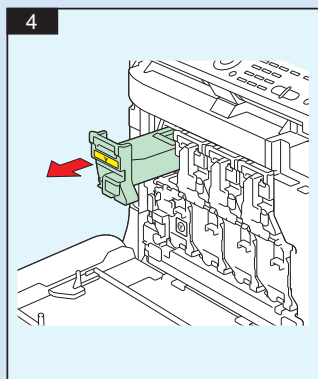
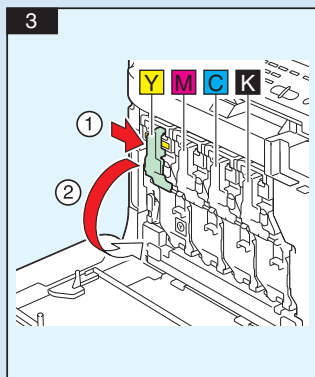
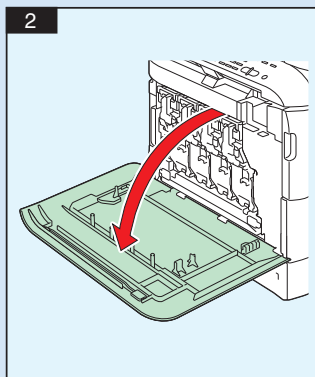
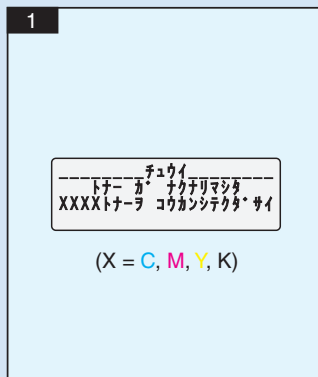
2



ご注意：ファクスドライバの使い方や機能について詳しくは、ファクスユーザーズガイド (Documentation CD-ROM 内の PDF マニュアル) をごらんください。

# 消耗品の交換

## トナーカートリッジ



# 消耗品の交換

## イメージングユニット

