



KONICA MINOLTA

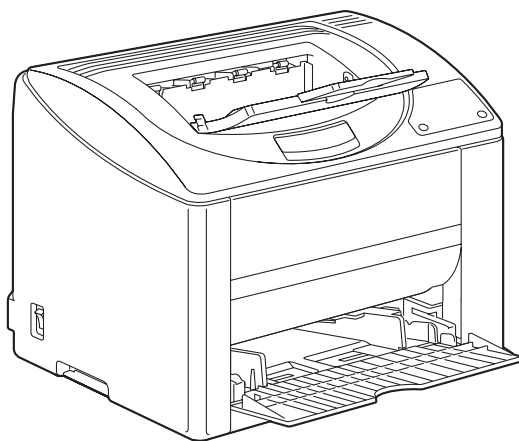
---

# magicolor® 2500W

## インストレーションガイド

---

はじめにお読みください



A00V-9572-00  
1800815-014A



## はじめに

弊社プリンタをお買い上げいただきありがとうございます。magicolor 2500W は、Windows 環境でお使いいただくのに最適なプリンタです。

## ユーザー登録について

プリンタ本体には、ユーザー登録申込書が入っています。必要事項をご記入の上、弊社にご返送ください。

ユーザー登録の情報をもとに保証書を発行致しますので、かならずユーザー登録申込書をご返送頂けますようお願いいたします。

弊社の Web からユーザー登録を行うことができます。

## 登録商標および商標

KONICA MINOLTA および KONICA MINOLTA ロゴは、コニカミノルタホールディングス株式会社の商標または、登録商標です。magicolor は、コニカミノルタビジネステクノロジーズ株式会社の商標または、登録商標です。

本書に記載されているその他の製品名は各社の商標または登録商標です。

## 著作権について

本書の著作権はコニカミノルタビジネステクノロジーズ株式会社に帰属します。書面によるコニカミノルタビジネステクノロジーズ株式会社の承諾なく、本書の一部または全部を複写もしくはいかなる媒体への転載、いかなる言語への翻訳をすることはできません。

Copyright © 2006 by KONICA MINOLTA BUSINESS TECHNOLOGIES, INC., Marunouchi Center Building, 1-6-1 Marunouchi, Chiyoda-ku, Tokyo, 100-0005, Japan. All Rights Reserved.

## 本書について

本書は、改良のため予告なしに変更することがあります。本書の内容に関しては、誤りや記述漏れの無いよう万全を期して作成しておりますが、本書中の不備についてお気づきのことがありましたら、お買い求めの販売店にご連絡ください。

コニカミノルタビジネステクノロジーズ株式会社は、本書による特定の商用などの目的に対する利用についての保証はいたしていません。

本書の記載事項からはずれて本機を操作・運用したことによる偶然的損害、特別・重大な損害などの影響について、コニカミノルタビジネステクノロジーズ株式会社は保証・責任を負いかねますのでご了承ください。

## ソフトウェア使用許諾契約書

本パッケージにはコニカミノルタビジネステクノロジーズ株式会社（以下、「KMBT」）より提供される、プリンタシステムの一部を構成するソフトウェア、特殊な暗号化フォーマットにデジタルコード化された機械可読アウトラインデータ（以下、「フォントプログラム」）、その他プリンティングソフトウェアと連動しコンピュータシステム上で動作するソフトウェア（以下、「ホストソフトウェア」）、そして関連する説明資料（以下、「ドキュメンテーション」）が含まれています。

本契約において「本ソフトウェア」とはプリンティングソフトウェア、フォントプログラム、ホストソフトウェアの総称で、それら全てのアップグレード版、修正版、追加版、複製物を含みます。

本ソフトウェアは以下の条件の下でお客様にご使用いただいております。

以下ご同意くださった場合に限り、本ソフトウェア及びドキュメンテーションを使用することのできる非独占的、譲渡不可のライセンスを KMBT により付与いたします。

1. お客様は、お客様の日常業務での使用目的に限り、本ソフトウェアおよび、それに伴うフォントプログラムを使用することができます。
2. 上記 1. に定義されているフォントプログラムのライセンスに加え、お客様は、フォントの重み、スタイル、文字・数字・シンボルのバージョンをプリンティングソフトウェアを使用するコンピュータにおいて再生表示することができます。
3. お客様はバックアップ用にホストソフトウェアをひとつ複製することができます。ただし、その複製物はいかなるコンピュータにおいてもインストールあるいは使用されないことを条件とします。ただし、プリンティングソフトウェアが実行されているプリンティングシステムと使用するときに限り、ホストソフトウェアを複数のコンピュータにインストールすることができます。
4. 本契約の元、お客様はライセンシーとしてのソフトウェア及びドキュメンテーションに対する権利及び所有権を第三者（以下、譲受人）に譲渡することができます。ただし、お客様が当該譲受人にソフトウェアやドキュメンテーションおよびそれらの複製物の全てを譲渡し、当該譲受人が本契約の諸条件について同意している場合に限りです。
5. お客様はソフトウェアやドキュメンテーションを変更、改作、翻訳したりすることはできません。
6. お客様は本ソフトウェアを改造、逆アセンブル、暗号解読、リバースエンジニアリング、逆コンパイルすることはできません。
7. 本ソフトウェア、ドキュメンテーション、及びそれらの複製物に対する権利および所有権その他の権利は全て KMBT 及びそのライセンサーに帰属します。
8. 商標は、商標の所有者名を明示し、容認された商標慣行に従って使用されるものとします。商標の使用は、本ソフトウェアによって生成された印刷出力の識別を目的とする場合に限られます。いかなる商標であっても、こうした使用によって当該の商標の所有権がお客様に付与されることはありません。
9. お客様は、ご自身が使用されない本ソフトウェアあるいはその複製物、または未使用の記憶媒体に収められた本ソフトウェアを貸与、リース、使用許諾、譲渡することはできません。ただし、上述の、全てのソフトウェア及びドキュメンテーションを永久的に譲渡する場合を除きます。
10. KMBT 及びそのライセンサーは、損害が生じる可能性について報告を受けていたとしても、本ソフトウェアの使用に付随または関連して生ずる間接的、懲罰的あるいは実害、利益損失、財産損失についていかなる場合においても、また第三者からのいかなるクレームに対しても一切の責任を負いません。KMBT 及びそのライセンサーは、本ソフトウェアの使用に関して、明示であるか黙示であるかを問わず、商品性または特定の用途への適合性、所有権、第 3 者の権利を侵害しないことへの保証を含むがこれに限定されず、すべての保証を否認します。ある国や司法機関、行政によっては付随的、間接的、あるいは実害の例外あるいは限定が認められず、お客様に上記の制限はあてはまらない場合もあります。
11. Notice to Government End Users（本規定に関して：本規定は米国政府機関のエンドユーザー以外の方には適用されません。）The Software is a “commercial

item,” as that term is defined at 48 C.F.R.2.101, consisting of “commercial computer software” and “commercial computer software documentation,” as such terms are used in 48 C.F.R. 12.212. Consistent with 48 C.F.R. 12.212 and 48 C.F.R. 227.7202-1 through 227.7202-4, all U.S. Government End Users acquire the Software with only those rights set forth herein.

12. 本ソフトウェアをいかなる国においても輸出管理に関連した法規制に違反した形で輸出することはできません。



---

# もくじ

---

<b>お使いになる前に</b> .....	<b>9</b>
内容物の確認 .....	9
設置スペース .....	10
設置場所 .....	10
プリンタの設置 .....	12
電源の投入 .....	16
用紙のセット .....	18
CD-ROM の起動 .....	19
CD-ROM の構成 .....	20
<b>必要なシステム</b> .....	<b>21</b>
<b>プリンタドライバのインストール</b> .....	<b>22</b>
<b>マニュアル</b> .....	<b>30</b>
<b>ユーザー登録（オンライン登録）</b> .....	<b>31</b>
<b>消耗品の注文</b> .....	<b>32</b>
<b>コニカミノルタのホームページへ</b> .....	<b>33</b>
<b>各言語（英語を含む）のプリンタドライバについて</b> .....	<b>34</b>
<b>初期設定</b> .....	<b>35</b>
プリンタドライバの設定 .....	35
Windows XP Home Edition をお使いの場合 .....	35
Windows XP Professional/Server 2003 をお使いの場合 .....	35

Windows 2000 をお使いの場合 .....	36
Windows Me/98SE をお使いの場合 .....	36
ステータスディスプレイの表示 .....	37
Windows XP/Server 2003 をお使いの場合 .....	37
Windows 2000/Me/98SE をお使いの場合 .....	37
ステータスディスプレイの終了のしかた .....	38
操作パネルステータスシートについて .....	38
操作パネルステータスシートの印刷のしかた .....	38

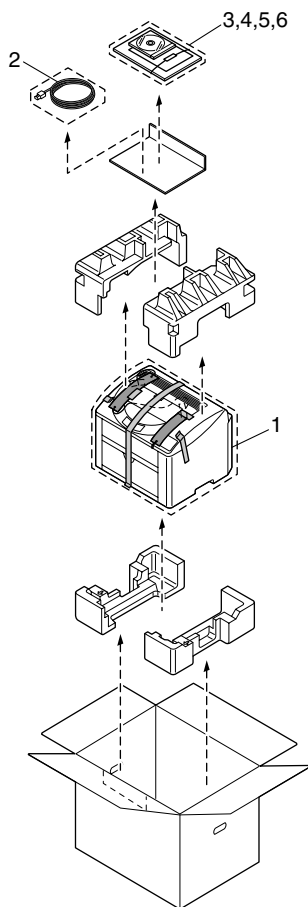


# お使いになる前に

## 内容物の確認

内容物がすべて揃っていることを確認してください。

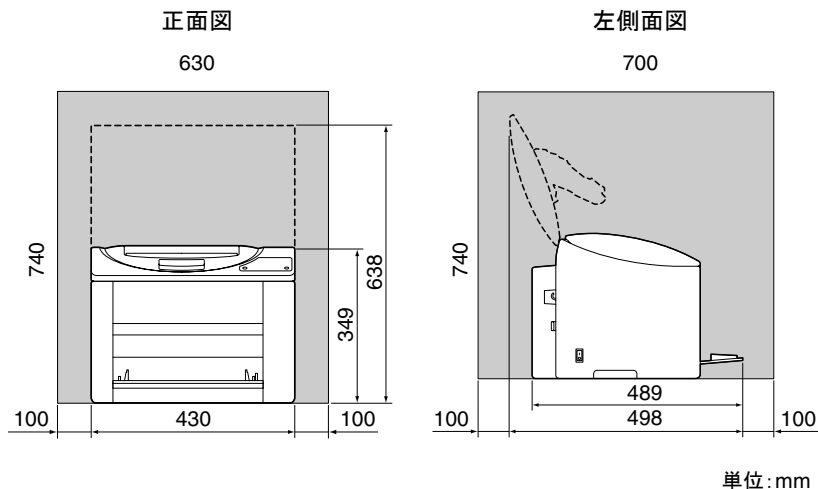
- 1 プリンタ（トナーカートリッジ、ドラムカートリッジが装着済み）
- 2 電源ケーブル
- 3 magicolor 2500W Utilities & Documentation CD-ROM
- 4 ユーザー登録申込書
- 5 セーフティインフォメーションガイド
- 6 インストレーションガイド（本書）



コンピュータとの接続ケーブルは含まれていません。販売店またはコンピュータショップにてお買い求めください。

## 設置スペース

操作、消耗品の交換、点検などの作業を容易にするため、下図の設置スペースを確保してください。



## 設置場所

- プリンタ（消耗品、用紙を含む）の重量に耐えられる場所に設置してください。

構成	質量
プリンタ本体	約 16.1 kg
消耗品（トナーカートリッジやドラムカートリッジなど）を含むプリンタ本体	約 19.4 kg

次のような場所に設置してください。

- 表面が固く、平らで、安定して、水平な（本体周辺がすべて  $1^{\circ}$  以下の傾きの）場所。
- アース接地されている専用のコンセントに近い場所。
- お使いのコンピュータに近い場所。
- 使いやすさと適度な換気のため、十分に広い場所。
- 周囲の温度が  $10^{\circ}\text{C} \sim 35^{\circ}\text{C}$ 、湿度が  $15\% \sim 85\%$ 。

次のような場所には設置しないでください。

- 直射日光の当たる場所。
- 暖房機や冷房機が近くにあり、温度差、湿度の差が激しい場所。


- 風の吹く場所やほこりの多い場所。
- 直火のある場所や燃えやすい場所。
- 高電流の機器と同じコンセントに接続しないでください。
- コピー機やエアコンなどノイズが発生する機器や、冷蔵庫など強い磁力や電磁力の発生する機器に近い場所。
- 水、水道管、液体（飲物）の入った容器類、腐食性薬品や腐食性ガス（アンモニアなど）に近い場所。
- クリップやホッチキスの針などの細かい金属物が散らばっている場所。
- 激しい振動が起こる場所。



設置場所が水平かどうかは、普通の丸い鉛筆で確認できます。鉛筆が転がれば、その場所は水平ではないということです。ケーブルなどの障害物がプリンタの下にはさまないように注意し、プリンタが水平になるようにしてください。

- 温度差の激しい環境にプリンタを設置または移動した場合、プリンタ内部で結露が起こり、印刷品質が低下する可能性があります。結露が起こった場合は、使用する前に約 1 時間置いてその環境に適応させてください。
- プリンタが設置してある部屋で、加湿器や蒸発機を利用する場合は、精製した水または蒸留水を使用してください。水の中の不純物が空気中に放出されると、プリンタ内部に溜まり、印刷品質低下の原因になります。

## プリンタの設置

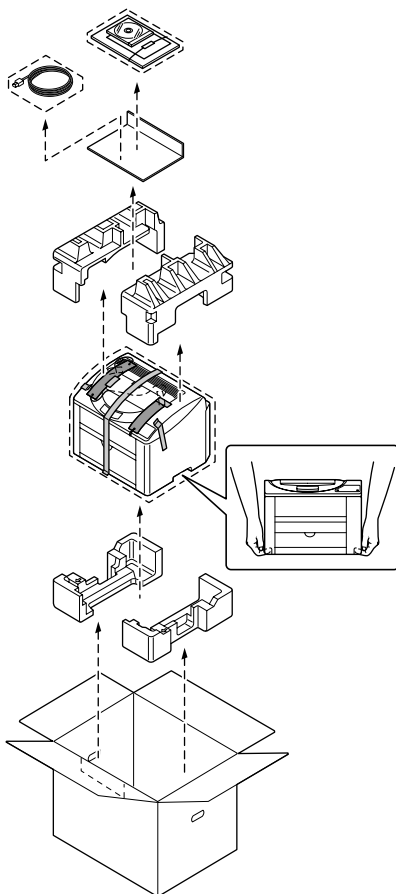
 プリンタを移動または輸送するときのために、梱包材や保護材は保管しておくことをお勧めします。

- 1 梱包箱の上フタを開いて、  
magicolor 2500W Utilities &  
Documentation CD-ROM、  
電源ケーブル、本書、保護  
材などの内容物を取り出し  
ます。
- 2 ビニールの保護カバーをプ  
リンタから取り外します。
- 3 図に示す位置に手をかけ、  
プリンタを箱から持ち上げ  
て、水平で頑丈な場所に置  
きます。

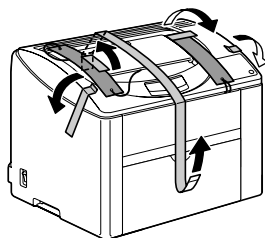


### ご注意

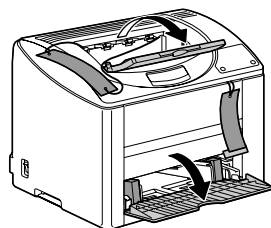
必ず正しい位置に手をかけてプ  
リンタを持ち上げてください。  
指定位置以外を持ち上げた場  
合、プリンタの損傷や落下の危  
険があります。



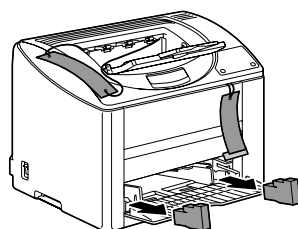
- 4 プリンタの外装部を固定している保護テープをすべて取り外します。



- 5 排紙トレイとトレイ 1 を開きます。



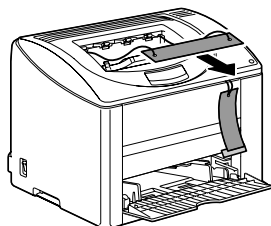
- 6 トレイ 1 より用紙ガイド固定部材（2 個）を取り外します。



- 7 ラベルを引き抜きます。



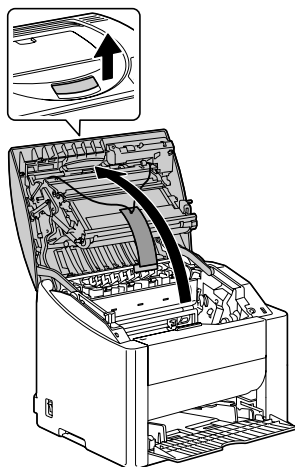
ラベルの先には保護材が取り付けられており、ラベルを引き抜くと保護材も外れるようになっています。



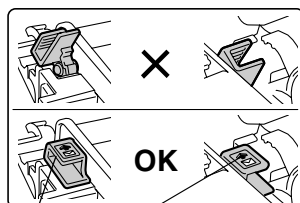
- 8 レバーを引き、トップカバーを開きます。



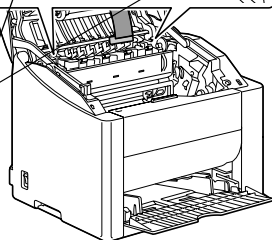
排紙トレイをたたんでからトップカバーを開けてください。



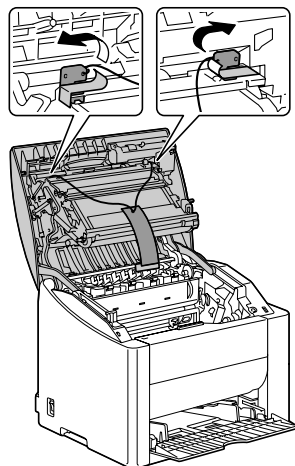
- 9 左右の定着離間レバーが起き上がった状態（封筒印刷位置）になっていないことを確認します。



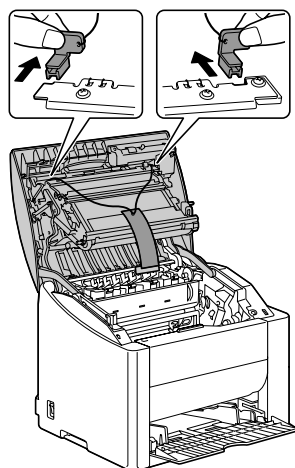
定着離間  
レバー



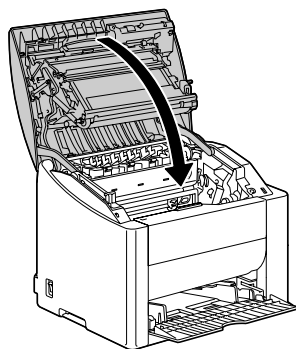
10 テープをはがします。



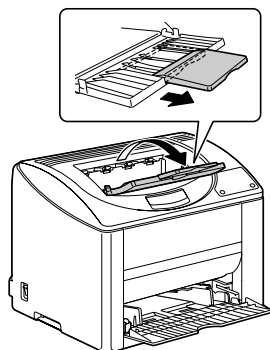
11 離間材を取り外します。



**12** トップカバーを閉めます。



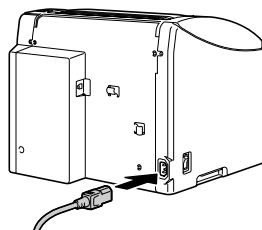
**13** 排紙トレイを開き、補助トレイを引き出します。



## 電源の投入

**1** プリンタの電源がオフになっていることを確認します。

**2** プリンタの電源ケーブルを  
プリンタに接続します。



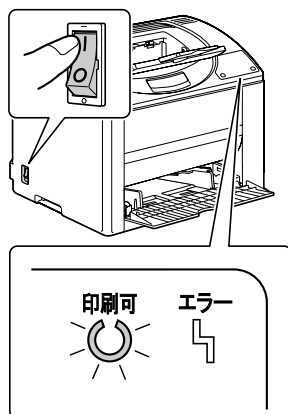
**3** 電源ケーブルをコンセントに接続します。



#### 4 プリンタの電源をオンにします。

ウォームアップ（平均 45 秒）の後、操作パネルの「印刷可」ランプが点灯します。

プリンタの電源を入れてウォームアップ終了後でも「印刷可」ランプが点灯しない場合は、電源ケーブルの接続をもう一度確認してください。



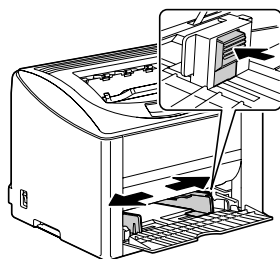
#### 5 プリンタドライバをインストールするため、プリンタの電源をオフにします。



プリンタドライバをインストールする場合は、プリンタの電源を必ずオフにしてください。プリンタドライバのインストールについては、「プリンタドライバのインストール」(p.22) をご覧ください。

## 用紙のセット

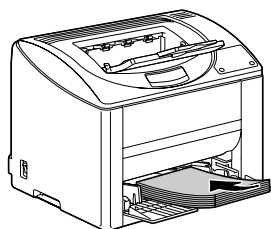
- 1 プリンタの電源がオンになっていることを確認します。
- 2 用紙ガイドを広げます。



- 3 印刷したい面を上向きにして用紙をセットします。

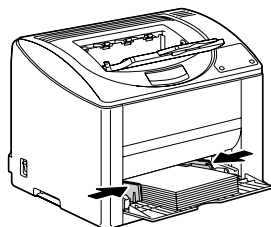


用紙は ▼ マークを超えないようにセットしてください。  
普通紙は一度に 200 枚までセットできます。



封筒は一度に 10 枚まで、ラベル紙、はがき、厚紙、光沢紙、OHP フィルムは一度に 50 枚までセットできます。

- 4 用紙のサイズに用紙ガイドを合わせます。



## CD-ROM の起動

- 1 コンピュータの電源をオンにして、Windows を起動します。
- 2 magicolor 2500W Utilities & Documentation CD-ROM を CD-ROM/DVD ドライブに入れます。


インストールプログラムが自動的に起動し、**言語選択**画面が表示されます。



インストールプログラムが自動的に起動しない場合は、CD-ROM 中の「Setup」アイコンをダブルクリックしてください。

- 3 「日本語」を選択し、[OK] をクリックします。

イントロダクション画面が表示されます。

- 4  をクリックして次の画面（メインメニュー画面）に進みます。



インストールプログラムで使用するボタンは次のとおりです。



: 次の画面に進みます



: インストールプログラムを終了します



: 前の画面に戻ります

- 5 メインメニュー画面からお好みの項目を選択します。各メニューの内容は「CD-ROM の構成」(p.20)をごらんください。



## CD-ROM の構成

CD-ROM 構成の項目	説明
プリンタドライバのインストール	プリンタドライバをインストールできます。詳細は「プリンタドライバのインストール」(p.22)を ごらんください。
マニュアル	各種マニュアル (インストレーションガイド、 ユーザーズガイド)、Readme を参照できます。詳 細は「マニュアル」(p.30)をごらんください。
ユーザー登録 (オンライン登録)	コンピュータの Web ブラウザからユーザー登録を 行うことができます。詳細は「ユーザー登録 (オ ンライン登録)」(p.31)をごらんください。
消耗品の注文	コンピュータの Web ブラウザから消耗品を注文で きます。詳細は「消耗品の注文」(p.32)をごらん ください。
コニカミノルタのホー ムページへ	コニカミノルタのホームページが開きます。詳細 は「コニカミノルタのホームページへ」(p.33)を ごらんください。

## 必要なシステム

- コンピュータ :  
Celeron 333 MHz 以上の CPU を搭載した IBM PC/AT 互換機
- オペレーティングシステム :
  - 32bit  
Microsoft Windows XP Home Edition/Professional, Windows Server 2003, Windows 2000 Professional, Windows Me, Windows 98SE
  - 64bit  
Microsoft Windows XP Professional x64 Edition, Windows Server 2003 x64 Edition



64bit ドライバは、AMD64 プロセッサまたは、EM64T 搭載の Intel Pentium 4 が稼動する x64 オペレーティングシステムに対応しています。  
64bit ドライバは、弊社ホームページより入手することができません。

- 空きハードディスク容量 :
  - Windows XP/Server 2003 : 128 MB
  - Windows 2000/ME/98SE : 64 MB
- メモリ :  
OS が推奨する以上
- CD-ROM/DVD ドライブ
- インターフェース :  
USB 2.0 準拠インターフェースポート



USB1.1 で接続した場合、まれに 2400 × 600 dpi の解像度で印刷ができない場合があります。  
解像度が 2400 × 600 dpi での印刷は USB 2.0 インターフェースでサポートしています。

# プリンタドライバのインストール

## ご注意

画面の指示があるまで、プリンタとコンピュータをケーブルで接続しないでください。

プリンタドライバのインストールは、コンピュータに立ち上がっているすべてのプログラムを終了した上で開始してください。

下記の手順にしたがって、プリンタドライバをインストールします。

1 コンピュータの電源をオンにして、Windows を起動します。

2 magicolor 2500W Utilities & Documentation CD-ROM を CD-ROM/DVD ドライブに入れます。


インストールプログラムが自動的に起動し、言語選択画面が表示されます。



インストールプログラムが自動的に起動しない場合は、CD-ROM 中の「Setup」アイコンをダブルクリックしてください。

3 「日本語」を選択し、[OK] をクリックします。

イントロダクション画面が表示されます。

4  をクリックします。



5 メインメニュー画面から「プリンタドライバのインストール」をクリックします。

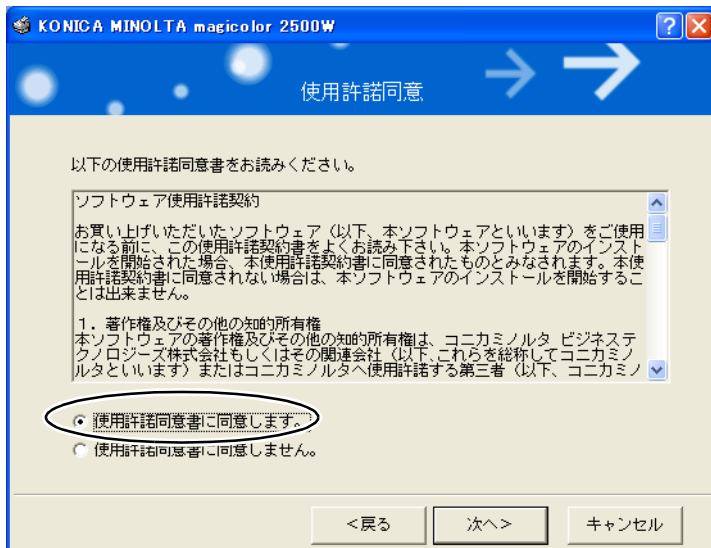


6 **KONICA MINOLTA magicolor 2500W** インストール画面が表示されますので、**[次へ]** をクリックします。



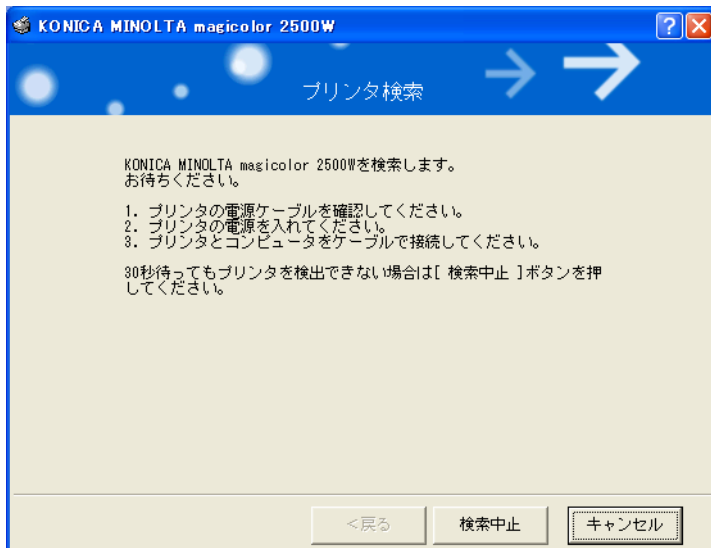
**[お読みください]** をクリックするとメモ帳が起動し、補足情報 (ReadMe) が表示されます。  
本製品のご使用前に必ずお読みください。

- 7 使用許諾同意画面が表示されますので、内容をお読みください。「使用許諾同意書に同意します。」を選択して「次へ」をクリックします。



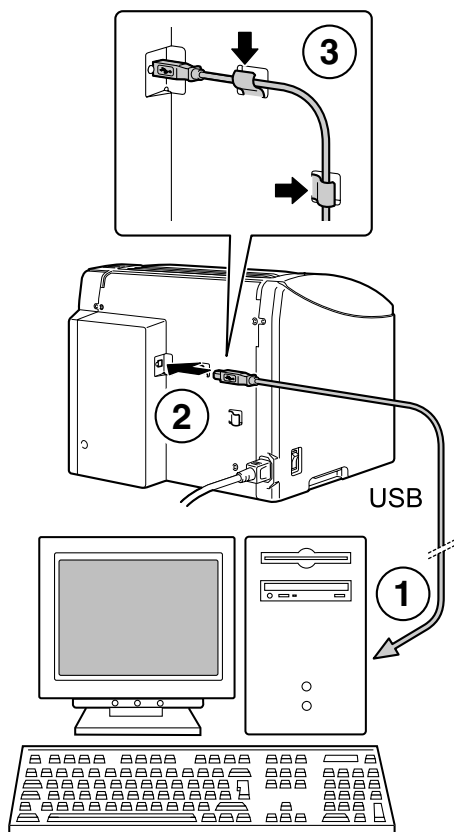
☞ 「使用許諾同意書に同意しません。」を選択した場合、インストールを終了するか、手順6の画面に戻ります。

- 8 プリンタ検索画面が表示されたら、プリンタとコンピュータをUSBケーブルで接続してプリンタの電源をオンにします。

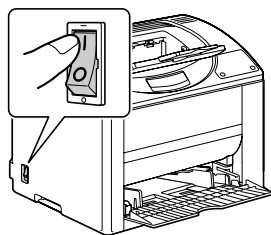




USB ケーブルの接続のしかた



電源のオンのしかた



プリンタドライバを USB 接続でインストールした場合は、コンピュータの USB ポートを変更しないでください。  
コンピュータの USB ポートを変更してしまった場合は、  
「magicolor 2500W ユーザーズガイド」(CD-ROM 内の PDF マニュアル) のトラブルシューティングをごらんください。

## ご注意

Windows Me/98SE をお使いの場合、プリンタの電源をオンにすると下の画面が表示されますが、この画面での設定は行わないでください。

また、[キャンセル] をクリックして画面を閉じないでください。

**この画面を開いたまま、手順 9 に進んでください。**

### Windows Me

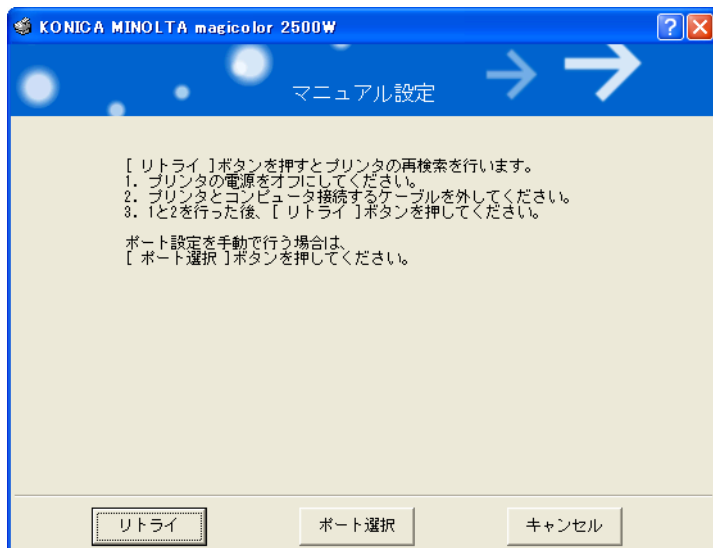


### Windows 98SE



## ご注意

プリンタ検索画面表示後、一定時間内にプリンタが検索できなかった場合や  
[キャンセル] をクリックした場合は、マニュアル設定画面が表示されます。

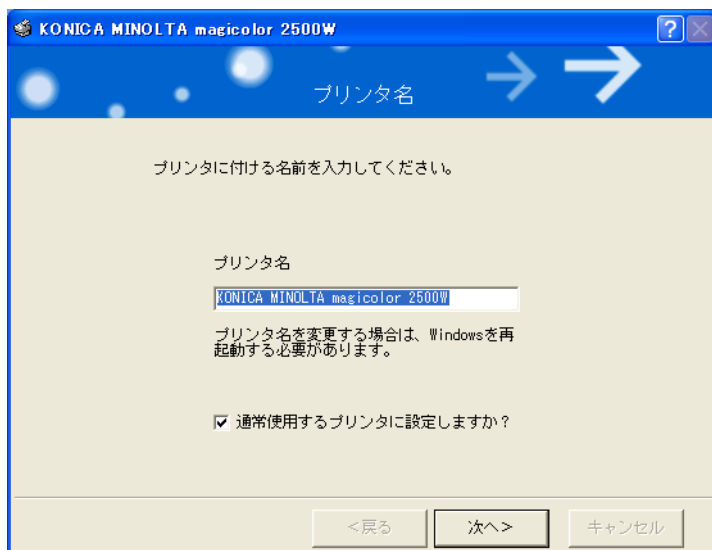



画面の指示にしたがってプリンタの電源や接続などを確認し、[リトライ]  
をクリックしてください。

プリンタの電源がオンになっているにもかかわらず、プリンタが検出されな  
い場合は、プリンタの電源を一度オフにし、再度オンにしてから [リトラ  
イ] をクリックしてください。

[ポート選択] を使用した手動でのインストールは行わないでください。


- 9 必要に応じてプリンタに付ける名前を入力し、[次へ] をクリックします。



-  本プリンタを通常使用するプリンタに指定しない場合は、「**通常使用するプリンタに設定しますか?**」チェックボックスのチェックをはずしてから [次へ] をクリックしてください。

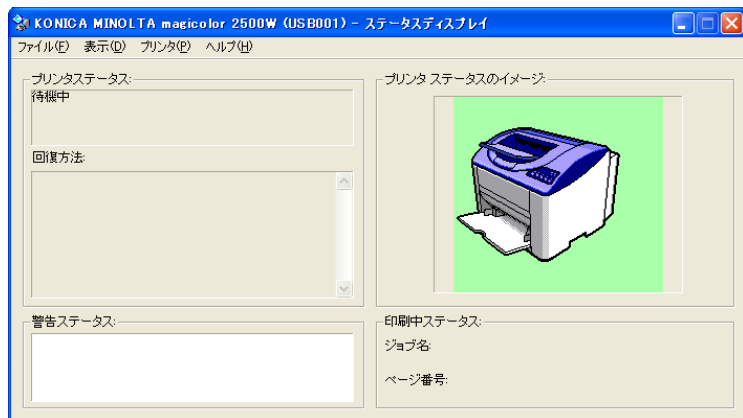
- 10 [OK] をクリックします。




-  Windows Me/98SE をお使いの場合は下の画面が表示されます。[はい] をクリックし、Windows を再起動します。



- 11 ステータスディスプレイが起動し、プリンタステータスに「待機中」と表示されていることを確認します。



- 12  をクリックして、インストールプログラムを終了します。

- 13 magicolor 2500W Utilities & Documentation CD-ROM を CD-ROM/DVD ドライブから取り出します。



magicolor 2500W Utilities & Documentation CD-ROM は大切に保管してください。

# マニュアル

各種マニュアルをごらんいただけます。

- 1 magicolor 2500W Utilities & Documentation CD-ROM を CD-ROM/DVD ドライブに入れます。
- 2  をクリックします。
- 3 メインメニュー画面から「マニュアル」をクリックします。

右の画面が表示されます。



- 4 下記のマニュアルの中から参照したいマニュアル（PDF ファイル）を選択します。

- インストレーションガイド  
プリンタの設置方法やプリンタドライバのインストール方法など、  
最初の設置や設定についてのマニュアル（本書）です。
- ユーザーズガイド  
プリンタドライバの使いかたや消耗品の交換方法など、日常の使い  
かた全般についてのマニュアルです。



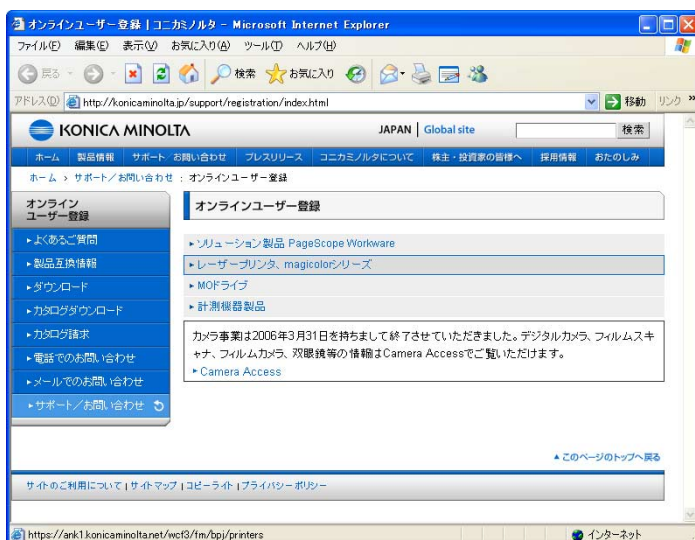
「**Readme（お読みください）**」をクリックするとメモ帳が起動し、ご使用に関しての制限や注意事項等の情報をごらんいただけます。ご使用の前に必ずお読みください。



「**Adobe Reader 7.0 のインストール**」をクリックすると Adobe Reader 7.0 インストール画面が表示されます。Acrobat Reader/Adobe Reader をお持ちでない場合は、画面にしたがってインストールを行ってください。

## ユーザー登録（オンライン登録）

インターネットがご使用いただける場合、メインメニュー画面から「ユーザー登録」をクリックすると、弊社ホームページ内の「オンラインユーザー登録」ページが開きます。「レーザープリンタ、magicolor シリーズ」をクリック後、必要事項を入力し、ユーザー登録を行ってください。



## 消耗品の注文

インターネットがご使用いただける場合、メインメニュー画面から「**消耗品の注文**」をクリックすると、magicolor 2500W の消耗品が購入できる Q-SHOP のページが開きます。





## コニカミノルタのホームページへ

メインメニュー画面の「コニカミノルタのホームページへ」をクリックすると、弊社のホームページにアクセスできます。



# 各言語（英語を含む）のプリンタドライバについて

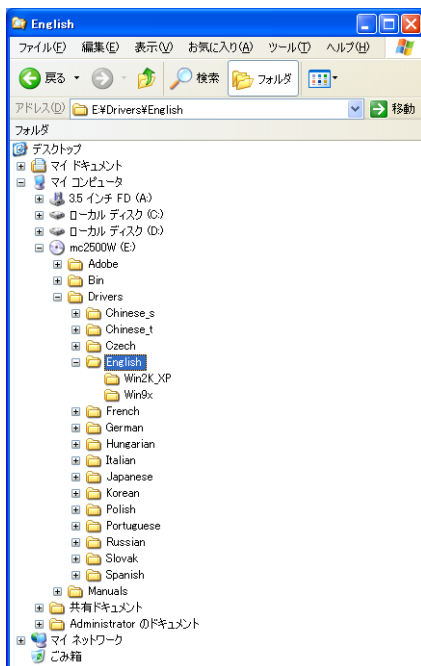
各言語（英語を含む）のプリンタドライバは、以下のフォルダへ収録されています。

Windows XP/Server 2003/2000 をお使いの場合

「¥Drivers¥（言語名）¥Win2K\_XP」

Windows Me/98SE をお使いの場合

「¥Drivers¥（言語名）¥Win9x」



各言語のプリンタドライバをインストールする場合は、お使いになる言語のフォルダ内にある setup アイコンをダブルクリックし、画面の指示に従ってインストールしてください。

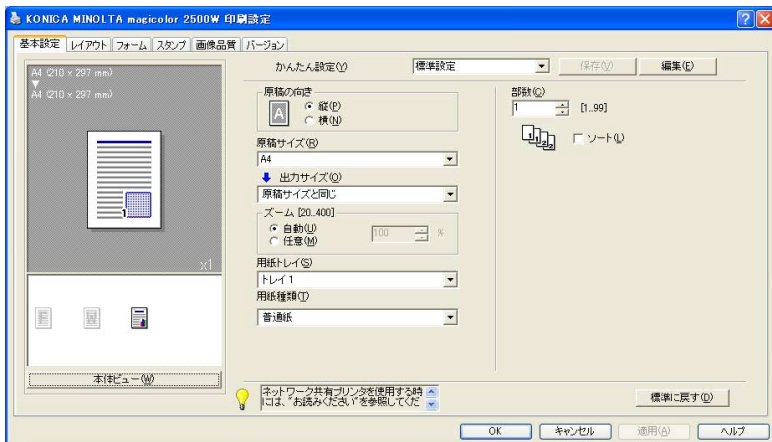
## 初期設定



以降の説明は、特別な記述がない限り 32bit ドライバと 64bit ドライバで共通の情報を含みます。Windows XP および Windows Server 2003 に関する項目は、同様に Windows XP Professional x64 Edition および Windows Server 2003 x64 Edition にも共通です。

## プリンタドライバの設定

プリンタドライバ設定画面でプリンタの初期設定をします。



## Windows XP Home Edition をお使いの場合

- 1 [スタート] — 「コントロールパネル」 — 「プリンタとその他のハードウェア」 — 「プリンタとFAX」を選択します。
- 2 「KONICA MINOLTA magicolor 2500W」アイコンを右クリックし、「印刷設定」を選択します。
- 3 「基本設定」タブを選択します。
- 4 プリンタの初期設定として、用紙サイズや印刷の向きなどを設定し、「適用」をクリックします。
- 5 [OK] をクリックし設定画面を閉じます。

## Windows XP Professional/Server 2003 をお使いの場合

- 1 「スタート」 — 「プリンタと FAX」 を選択します。
- 2 「KONICA MINOLTA magicolor 2500W」 アイコンを右クリックし、「印刷設定」を選択します。
- 3 「基本設定」タブを選択します。

- 4 プリンタの初期設定として、用紙サイズや印刷の向きなどを設定し、**〔適用〕**をクリックします。
- 5 **〔OK〕** をクリックし設定画面を閉じます。

#### **Windows 2000 をお使いの場合**

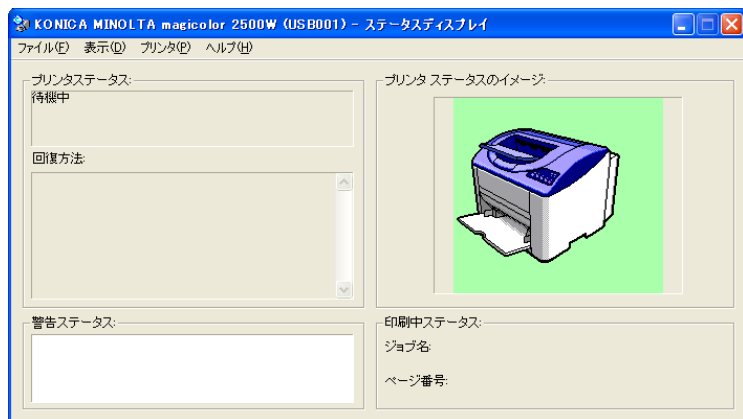
- 1 **〔スタート〕** — **〔設定〕** — **〔プリンタ〕** を選択します。
- 2 **「KONICA MINOLTA magicolor 2500W」** アイコンを右クリックし、**「印刷設定」** を選択します。
- 3 **「基本設定」** タブを選択します。
- 4 プリンタの初期設定として、用紙サイズや印刷の向きなどを設定し、**〔適用〕** をクリックします。
- 5 **〔OK〕** をクリックし設定画面を閉じます。

#### **Windows Me/98SE をお使いの場合**

- 1 **〔スタート〕** — **〔設定〕** — **〔プリンタ〕** を選択します。
- 2 **「KONICA MINOLTA magicolor 2500W」** アイコンを右クリックし、**「プロパティ」** を選択します。
- 3 **「プリンタプロパティ」** — **「基本設定」** タブを選択します。
- 4 プリンタの初期設定として、用紙サイズや印刷の向きなどを設定し、**〔適用〕** をクリックします。
- 5 **〔OK〕** をクリックし設定画面を閉じます。

## ステータスディスプレイの表示

ステータスディスプレイでは、プリンタと接続しているコンピュータからプリンタの状態を確認できます。ステータスディスプレイの使いかたについては、「magicolor 2500W ユーザーズガイド」（CD-ROM 内の PDF マニュアル）をごらんください。




### Windows XP/Server 2003 をお使いの場合

〔スタート〕 — 「すべてのプログラム」 — 「KONICA MINOLTA magicolor 2500W ユーティリティ」 — 「KONICA MINOLTA magicolor 2500W ステータスディスプレイ」を選択します。

### Windows 2000/Me/98SE をお使いの場合

〔スタート〕 — 「プログラム」 — 「KONICA MINOLTA magicolor 2500W ユーティリティ」 — 「KONICA MINOLTA magicolor 2500W ステータスディスプレイ」を選択します。



ステータスディスプレイウィンドウ右上の  ボタンをクリックすると、ステータスディスプレイを閉じることができます（ステータスディスプレイアイコンは Windows のタスクバーに残ります）。



プリンタドライバをインストールした時には、OS 起動時にステータスディスプレイが自動的に起動するように設定されています。ステータスディスプレイを自動で起動させたくない場合は、ステータスディスプレイの「表示」 — 「プリンタ選択」を選択し、プリンタ選択画面にある「起動」チェックボックスのチェックをはずしてください。

## ステータスディスプレイの終了のしかた


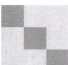
ステータスディスプレイ画面より、「ファイル」—「終了」を選択します。

## 操作パネルステータスシートについて



操作パネルステータスシートを印刷することにより、操作パネルのランプの組合せでプリンタの状態を確認することができます。プリンタの近くに置いてお使いください。

## 操作パネルステータスシートの印刷のしかた

ステータスディスプレイの画面より、「プリンタ」—「ステータスシートの印刷」を選択します。



### 操作パネルステータスシート



○ 常時オン

○ 点滅(低速)  
2秒間に1回点滅

○ 点滅(中速)  
1秒間に1回点滅

○ 点滅(高速)  
1秒間に2回点滅

● 常時オフ

Ready	Error	
●	●	電源オフ
○	○	起動中
○	●	待機中(プリンタジョブ待ち)
☀	●	ウォームアップ中
☀	●	印刷中
☀	●	節電モード
○	○	ジョブキャンセル中
○	☀	ドラムカートリッジの交換時期です
○	☀	ドラムカートリッジを交換してください
●	☀	紙詰まり / ドラムまたはトナーカートリッジを適切に装着してください / 用紙サイズが正しくありません
●	☀	致命的なエラー(プリンタを再起動してください)
●	○	プリンタカバーが開いています
交互に点滅	交互に点滅	用紙サイズが正しくありません / 用紙がありません / 用紙タイプが正しくありません
☀	☀	オーバーランエラー (解像度を下げて再印刷してください)
☀	☀	トナーカートリッジの回転中 / トナーカートリッジの交換中

#### トナー残量表示

☀	トナーカートリッジの交換時期が近づいています
○	トナーが空です / 交換準備中です
☀	純正トナーカートリッジがセットされていません

- 本文には古紙配合率100%の再生紙を使用しています。



- 本書は大豆油インキで印刷しています。

