



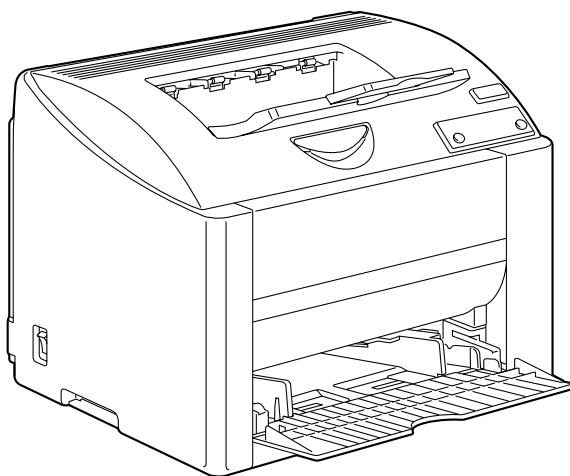
KONICA MINOLTA

---

# **magicolor<sup>®</sup> 2400W**

## **インストレーションガイド**

---



**4139-7705-02**  
**1800766-014B**

## はじめに

弊社プリンタをお買い上げいただきありがとうございます。magicolor 2400W は、Windows 環境でお使いいただくのに最適なプリンタです。

## ユーザー登録について

プリンタ本体には、ユーザー登録申込書が入っています。必要事項をご記入の上、弊社にご返送ください。

ユーザー登録の情報をもとに保証書を発行致しますので、かならずユーザー登録申込書をご返送頂けますようお願いいたします。

弊社の Web からユーザー登録を行うことができます。

## 登録商標および商標

KONICA MINOLTA および KONICA MINOLTA ロゴは、コニカミノルタホールディングス株式会社の商標または、登録商標です。magicolor は、コニカミノルタビジネステクノロジー株式会社の商標または、登録商標です。

本書に記載されているその他の製品名は各社の商標または登録商標です。

Acrobat® Reader Copyright © 1987-2002 Adobe Systems Incorporated. All rights reserved.

Adobe、Adobe ロゴ、Adobe Acrobat、および Acrobat ロゴは、Adobe Systems Incorporated (アドビシステムズ社) の商標です。

Microsoft®, Windows®, WindowsNT®, Microsoft® Windows® 95, Microsoft® Windows® 98, Microsoft® Windows® 98SE, Microsoft® Windows® Me, Microsoft® Windows® 2000, および Microsoft® Windows® XP は米国 Microsoft Corporation の、米国およびその他の国における登録商標または商標です。

## 著作権について

本書の著作権はコニカミノルタビジネステクノロジー株式会社に帰属します。書面によるコニカミノルタビジネステクノロジー株式会社の承諾なく、本書の一部または全部を複写もしくはいかなる媒体への転載、いかなる言語への翻訳をすることはできません。

Copyright © 2004 by KONICA MINOLTA BUSINESS TECHNOLOGIES, INC., Marunouchi Center Building, 1-6-1 Marunouchi, Chiyoda-ku, Tokyo, 100-0005, Japan. All Rights Reserved.

## 本書について

本書は、改良のため予告なしに変更することがあります。本書の内容に関しては、誤りや記述漏れのないよう万全を期して作成しておりますが、本書中の不備についてお気づきのことがありましたら、お買い求めの販売店にご連絡ください。

コニカミノルタビジネステクノロジー株式会社は、本書による特定の商用などの目的に対する利用についての保証はいたしておりません。

本書の記載事項からはずれて本機を操作・運用したことによる偶然的損害、特別・重大な損害などの影響について、コニカミノルタビジネステクノロジー株式会社は保証・責任を負い兼ねますのでご了承ください。



---

# もくじ

---

<b>お使いになる前に</b> .....	<b>1</b>
内容物の確認 .....	1
設置スペース .....	1
プリンタの設置 .....	2
電源の投入 .....	5
用紙のセット .....	6
CD-ROM の起動 .....	7
CD-ROM の構成 .....	8
<b>必要なシステム</b> .....	<b>9</b>
<b>プリンタドライバのインストール</b> .....	<b>10</b>
<b>マニュアル</b> .....	<b>18</b>
<b>ユーザー登録（オンライン登録）</b> .....	<b>19</b>
<b>コニカミノルタのホームページへ</b> .....	<b>20</b>
<b>初期設定</b> .....	<b>21</b>
プリンタドライバの設定 .....	21
Windows XP Home Edition をお使いの場合 .....	21
Windows XP Professional をお使いの場合 .....	21
Windows 2000 をお使いの場合 .....	22
Windows Me/98SE をお使いの場合 .....	22
ステータスディスプレイの表示 .....	22

Windows XP をお使いの場合 .....	23
Windows 2000/Me/98SE をお使いの場合 .....	23
ステータスディスプレイの終了のしかた .....	23
操作パネルステータスシートについて .....	24
操作パネルステータスシートの印刷のしかた .....	24

# お使いになる前に

## 内容物の確認

内容物がすべて揃っていることを確認してください。

- プリンタ（トナーカートリッジ、ドラムカートリッジが装着済み）
- 電源ケーブル
- magicolor 2400W Utilities & Documentation CD-ROM
- ユーザー登録申込書
- ジェネラルインフォメーションガイド
- インストレーションガイド（本書）

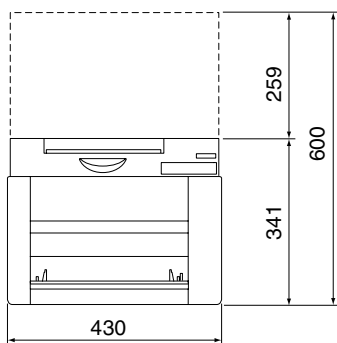


コンピュータとの接続ケーブルは含まれていません。販売店またはコンピュータショップにてお買い求めください。

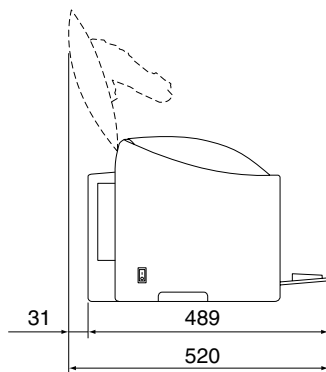
## 設置スペース

操作、消耗品の交換、点検などの作業を容易にするため、下図の設置スペースを確保してください。

正面図



左側面図



単位:mm

## プリンタの設置



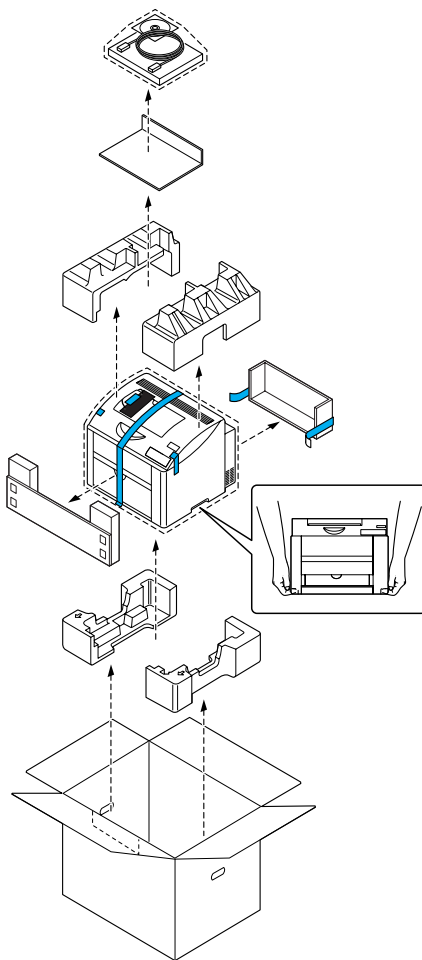
プリンタを移動または輸送するときのために、梱包材や保護材は保管しておくことをお勧めします。

- 1 梱包箱の上フタを開いて、  
magicolor 2400W Utilities &  
Documentation CD-ROM、  
電源ケーブル、本書、保護  
材などの内容物を取り出し  
ます。
- 2 ビニールの保護カバーをプ  
リンタから取り外します。
- 3 図に示す位置に手をかけ、  
プリンタを箱から持ち上げ  
て、水平で頑丈な場所に置  
きます。

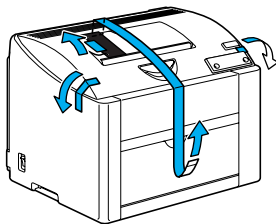


### ご注意

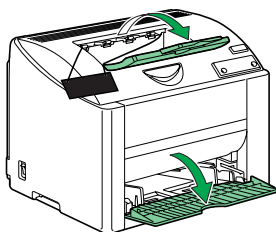
必ず正しい位置に手をかけてプ  
リンタを持ち上げてください。  
指定位置以外を持ち上げた場  
合、プリンタの損傷や落下の危  
険があります。



- 4 プリンタの外装部を固定している保護テープをすべて取り外します。



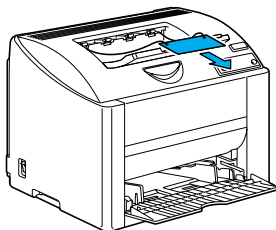
- 5 排紙トレイとトレイ1を開きます。



- 6 ラベルを引き抜きます。



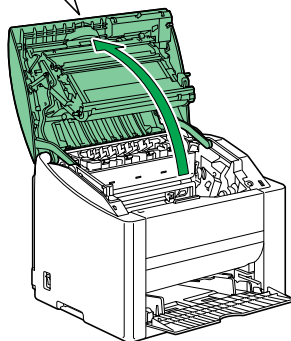
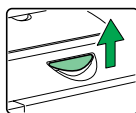
ラベルの先には保護材が取り付けられており、ラベルを引き抜くと保護材も外れるようになっています。



- 7 レバーを引き、トップカバーを開きます。

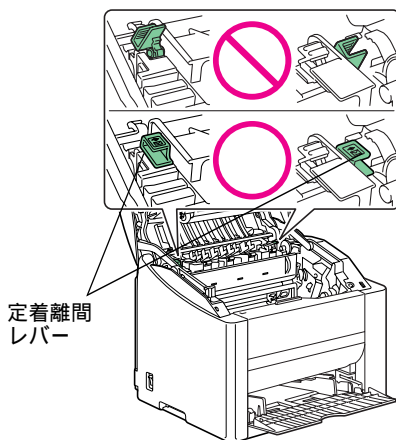


排紙トレイをたたくからトップカバーを開けてください。

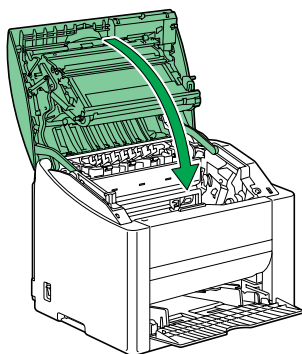




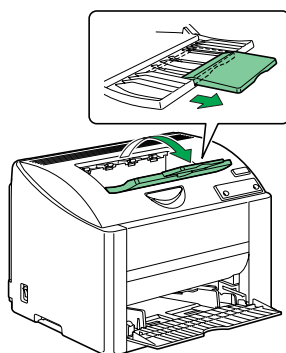
- 8 定着離間レバーが浮き上がった状態になっていないことを確認します。



- 9 トップカバーを閉めます。

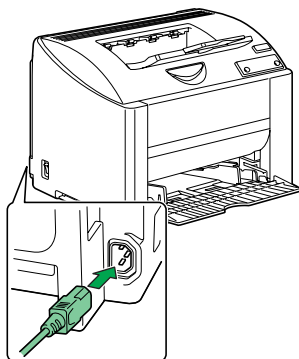


- 10 排紙トレイを開き、補助トレイを引き出します。



## 電源の投入

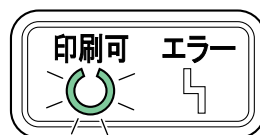
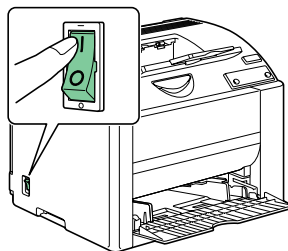
- 1 プリンタの電源がオフになっていることを確認します。
- 2 プリンタの電源ケーブルをプリンタに接続します。



- 3 電源ケーブルをコンセントに接続します。
- 4 プリンタの電源をオンにします。

ウォームアップ（平均 45 秒）の後、操作パネルの [ 印刷可 ] ランプが点灯します。

プリンタの電源を入れてウォームアップ終了後でも [ 印刷可 ] ランプが点灯しない場合は、電源ケーブルの接続をもう一度確認してください。



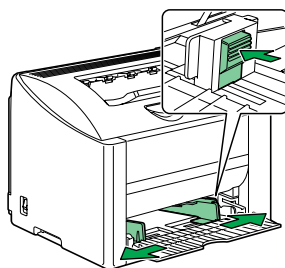
- 5 プリンタドライバをインストールするため、プリンタの電源をオフにします。



プリンタドライバをインストールする場合は、プリンタの電源を必ずオフにしてください。プリンタドライバのインストールについては、「プリンタドライバのインストール」(p.10) をご覧ください。

## 用紙のセット

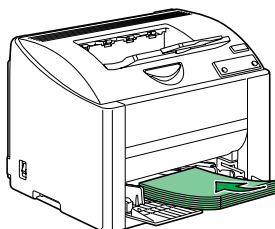
- 1 プリンタの電源がオンになっていることを確認します。
- 2 用紙ガイドを広げます。



- 3 印刷したい面を上向きにして用紙をセットします。

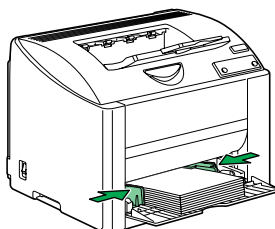


用紙は ▼ マークを超えないようにセットしてください。  
普通紙は一度に 200 枚までセットできます。



封筒は一度に 10 枚まで、ラベル紙、はがき、厚紙、光沢紙、OHP フィルムは一度に 50 枚までセットできます。

- 4 用紙のサイズに用紙ガイドを合わせます。






## CD-ROM の起動


- 1 コンピュータの電源をオンにして、Windows を起動します。
- 2 magicolor 2400W Utilities & Documentation CD-ROM を CD-ROM/DVD ドライブに入れます。

インストールプログラムが自動的に起動し、**イントロダクション**画面が表示されます。

- 3 ○ で囲んであるボタンをクリックして次の画面（**メインメニュー**画面）に進みます。

インストールプログラムで使用するボタンは次のとおりです。

-  : 次の画面に進みます
-  : インストールプログラムを終了します
-  : 前の画面に戻ります

 インストールプログラムが自動的に起動しない場合は、CD-ROM 中の「Setup」アイコンをダブルクリックしてください。

- 4 **メインメニュー**画面からお好みの項目を選択します。  
各メニューの内容は「CD-ROM の構成」(p.8)をごらんください。



## CD-ROM の構成

CD-ROM 構成の項目	説明
プリンタのセットアップ	プリンタドライバをインストールできます。詳細は「プリンタドライバのインストール」(p.10)をごらんください。
マニュアル	各種マニュアル、Readme を参照できます。詳細は「マニュアル」(p.18)をごらんください。
ユーザー登録 (オンライン登録)	コンピュータの Web ブラウザからユーザー登録を行うことができます。詳細は「ユーザー登録 (オンライン登録)」(p.19)をごらんください。
コニカミノルタのホームページへ	コニカミノルタのホームページが開きます。詳細は「コニカミノルタのホームページへ」(p.20)をごらんください。

# 必要なシステム

- コンピュータ :  
Celeron 333 MHz 以上の CPU を搭載した IBM PC/AT 互換機
- オペレーティングシステム :  
Microsoft Windows XP Home Edition/Professional, Windows 2000 Professional, Windows Me, Windows 98SE
- 空きハードディスク容量 :
  - 約 128 MB ( プリントドライバとステータスディスプレイ )
  - 約 128 MB ( 画像処理 )
- メモリ :  
OS が推奨する以上
- CD-ROM/DVD ドライブ
- インターフェース :  
USB 2.0 準拠インターフェースポート



USB1.1 で接続した場合、まれに 2400 × 600 dpi の解像度で印刷ができない場合があります。

解像度が 2400 × 600 dpi での印刷は USB 2.0 インターフェースでサポートしています。



本プリンタは共有プリンタとしての使用はできません。

# プリンタドライバのインストール

## ご注意

画面の指示があるまで、プリンタとコンピュータをケーブルで接続しないでください。

プリンタドライバのインストールは、コンピュータに立ち上がっているすべてのプログラムを終了した上で開始してください。

下記の手順にしたがって、プリンタドライバをインストールします。

1 コンピュータの電源をオンにして、Windows を起動します。


2 magicolor 2400W Utilities & Documentation CD-ROM を CD-ROM/DVD ドライブに入れます。

インストールプログラムが自動的に起動し、**イントロダクション**画面が表示されます。



インストールプログラムが自動的に起動しない場合は、

CD-ROM 中の「Setup」アイコンをダブルクリックしてください。


3  をクリックします。

4 メインメニュー画面から「**プリンタのセットアップ**」をクリックします。



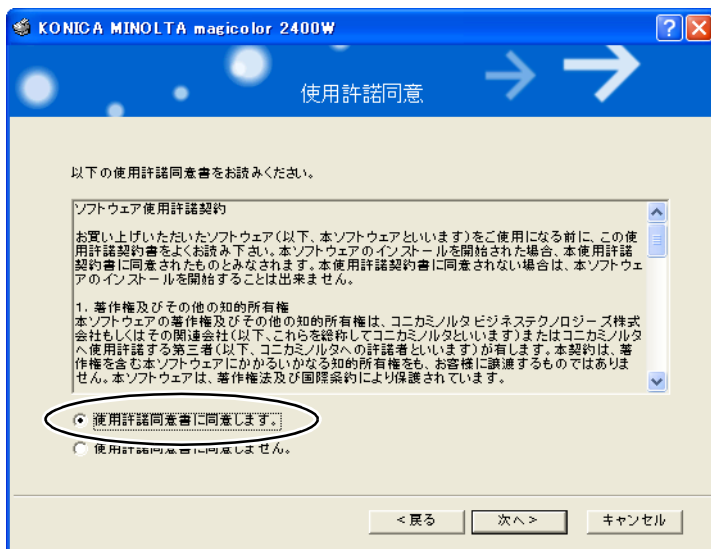
- 5 **KONICA MINOLTA magicolor 2400W インストール画面が表示されます**  
ので、[ 次へ ] をクリックします。



-  [ **お読みください** ] をクリックするとメモ帳が起動し、補足情報（ReadMe）が表示されます。  
本製品のご使用前に必ずお読みください。

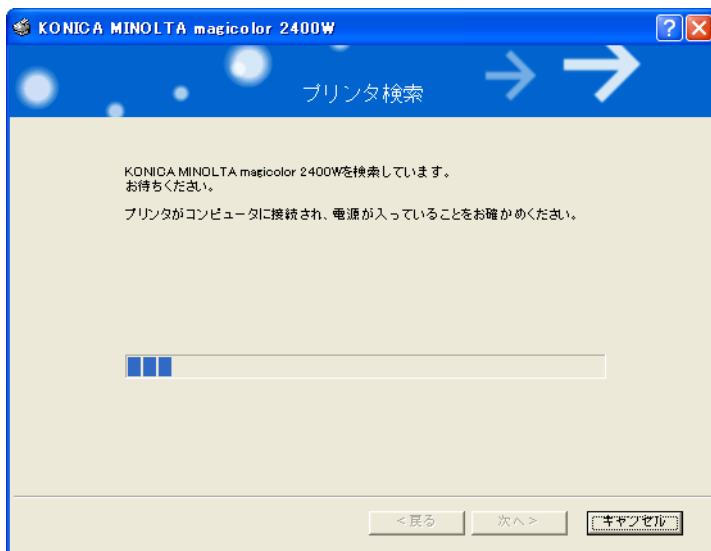


6 使用許諾同意画面が表示されますので、内容をお読みください。「使用許諾同意書に同意します。」を選択して[次へ]をクリックします。

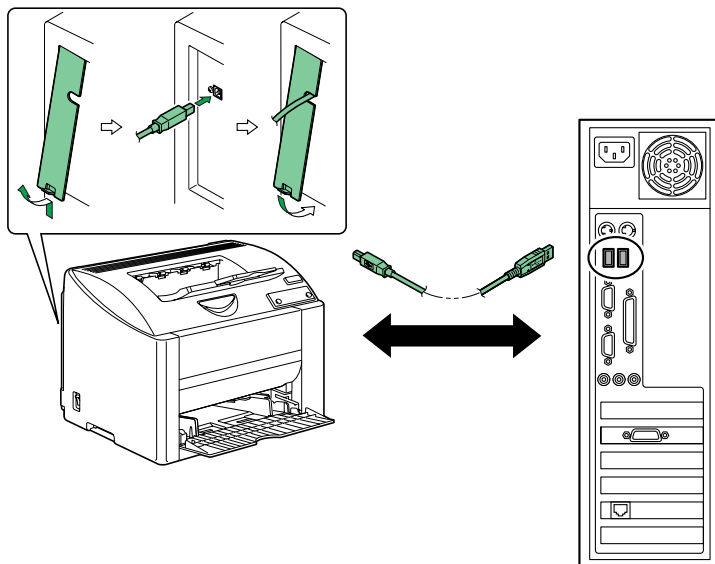


☞ 「使用許諾同意書に同意しません。」を選択した場合、インストールを終了するか、手順5の画面に戻ります。

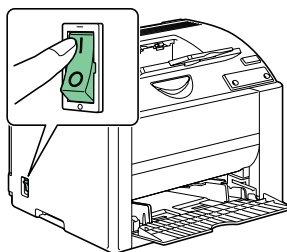
7 プリント検索画面が表示されたら、プリンタとコンピュータを USB ケーブルで接続してプリンタの電源をオンにします。



## USB ケーブルの接続のしかた



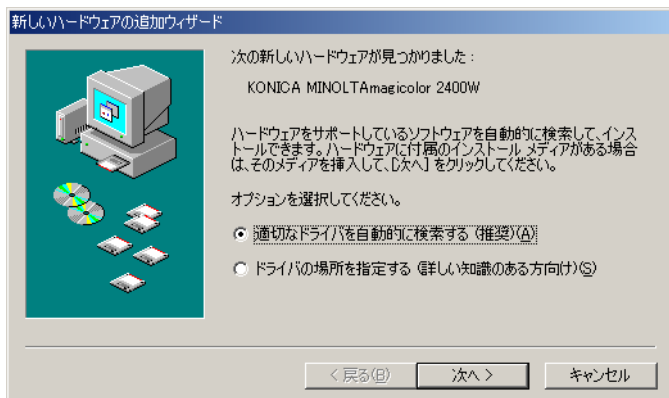
## 電源のオンのしかた



## ご注意

Windows Me/98SE をお使いの場合、プリンタの電源をオンにすると下の画面が表示されますが、この画面での設定は行わないでください。  
また、[キャンセル] をクリックして画面を閉じないでください。  
**この画面を開いたまま、手順 8 に進んでください。**

### Windows Me

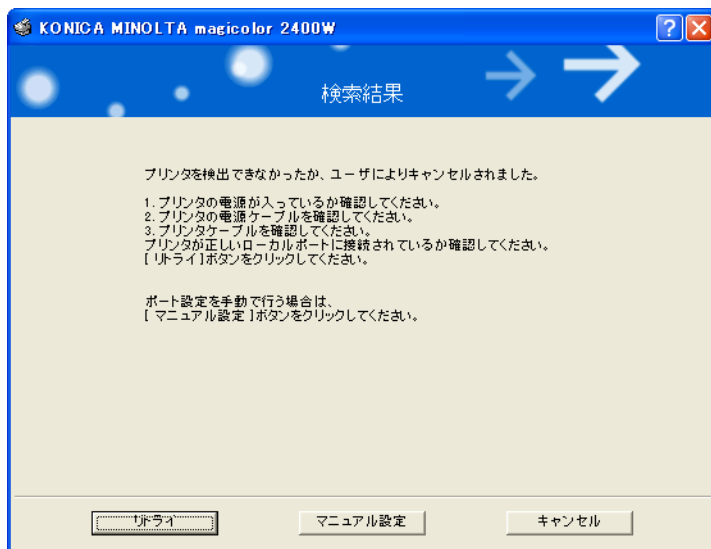


### Windows 98SE



## ご注意

プリンタ検索画面表示後、一定時間内にプリンタが検索できなかった場合や  
[キャンセル]をクリックした場合は、検索結果画面が表示されます。

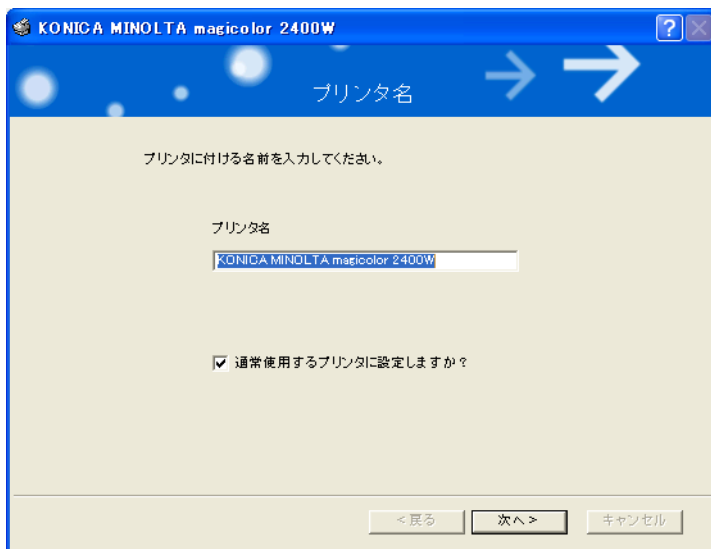



画面の指示にしたがってプリンタの電源や接続などを確認し、[リトライ]  
をクリックしてください。

プリンタの電源がオンになっているにもかかわらず、プリンタが検出されな  
い場合は、プリンタの電源を一度オフにし、再度オンにしてから [リトラ  
イ] をクリックしてください。

[マニュアル設定]を使用した手動でのインストールは行わないでください。


- 8 必要に応じてプリンタに付ける名前を入力し、[ 次へ ] をクリックします。



-  本プリンタを通常使用するプリンタに指定しない場合は、「**通常使用するプリンタに設定しますか？**」チェックボックスのチェックをはずしてから [ 次へ ] をクリックしてください。

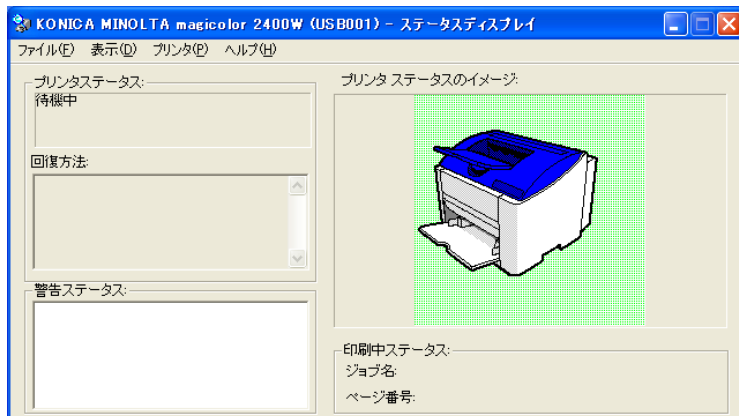
- 9 [ OK ] をクリックします。



-  Windows Me/98SE をお使いの場合は下の画面が表示されます。  
[ はい ] をクリックし、Windows を再起動します。



- 10 ステータスディスプレイが起動し、プリンタステータスに「待機中」と表示されていることを確認します。



- 11 magicolor 2400W Utilities & Documentation CD-ROM を CD-ROM/DVD ドライブから取り出します。



magicolor 2400W Utilities & Documentation CD-ROM は大切に保管してください。

# マニュアル

各種マニュアルをごらんいただけます。

- 1 magicolor 2400W Utilities & Documentation CD-ROM を CD-ROM/DVD ドライブに入れます。
- 2  をクリックします。
- 3 メインメニュー画面から「マニュアル」をクリックします。

右の画面が表示されます。



- 4 下記のマニュアルの中から参照したいマニュアル（PDF ファイル）を選択します。

- インストールガイド  
プリンタの設置方法やプリンタドライバのインストール方法など、最初の設置や設定についてのマニュアル（本書）です。
- ユーザーズガイド  
プリンタドライバの使いかたや消耗品の交換方法など、日常の使いかた全般についてのマニュアルです。



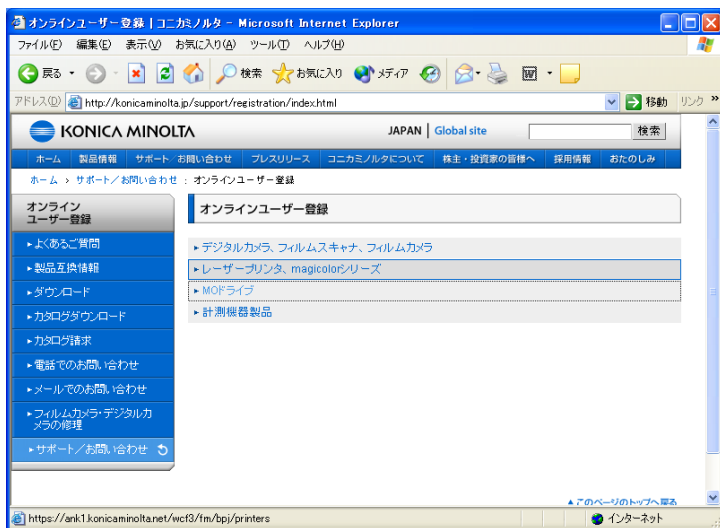
「**Readme（お読みください）**」をクリックするとメモ帳が起動し、補足情報をごらんいただけます。なお、「**Readme（お読みください）**」につきましてはご使用前に必ずお読みください。



「**Adobe Reader 6.0 のインストール**」をクリックすると Adobe Reader 6.0 インストール画面が表示されます。Acrobat Reader/Adobe Reader をお持ちでない場合は、画面にしたがってインストールを行ってください。

# ユーザー登録（オンライン登録）

インターネットがご使用いただける場合、メインメニュー画面から「ユーザー登録」をクリックすると、弊社ホームページ内の「オンラインユーザー登録」ページが開きます。「レーザープリンタ、magicolor シリーズ」をクリック後、必要事項を入力し、ユーザー登録を行ってください。





# コニカミノルタのホームページへ

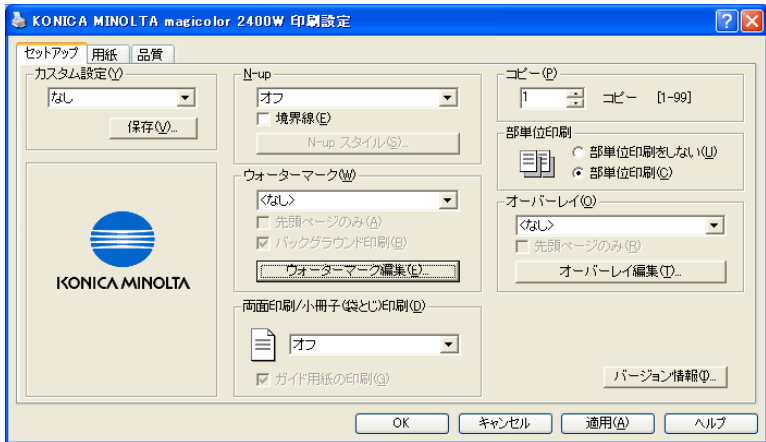
メインメニュー画面の「コニカミノルタのホームページへ」をクリックすると、弊社のホームページにアクセスできます。



# 初期設定

## プリンタドライバの設定

プリンタドライバ設定画面でプリンタの初期設定をします。



### Windows XP Home Edition をお使いの場合

- 1 [スタート] 「コントロールパネル」 「プリンタとその他のハードウェア」 「プリンタとFAX」を選択します。
- 2 「KONICA MINOLTA magicolor 2400W」アイコンを右クリックし、「印刷設定」を選択します。
- 3 「用紙」タブを選択します。
- 4 プリンタの初期設定として、用紙サイズや印刷の向きなどを設定し、[適用]をクリックします。
- 5 [OK]をクリックし設定画面を閉じます。

### Windows XP Professional をお使いの場合

- 1 [スタート] 「プリンタとFAX」を選択します。
- 2 「KONICA MINOLTA magicolor 2400W」アイコンを右クリックし、「印刷設定」を選択します。
- 3 「用紙」タブを選択します。
- 4 プリンタの初期設定として、用紙サイズや印刷の向きなどを設定し、[適用]をクリックします。
- 5 [OK]をクリックし設定画面を閉じます。

## Windows 2000 をお使いの場合

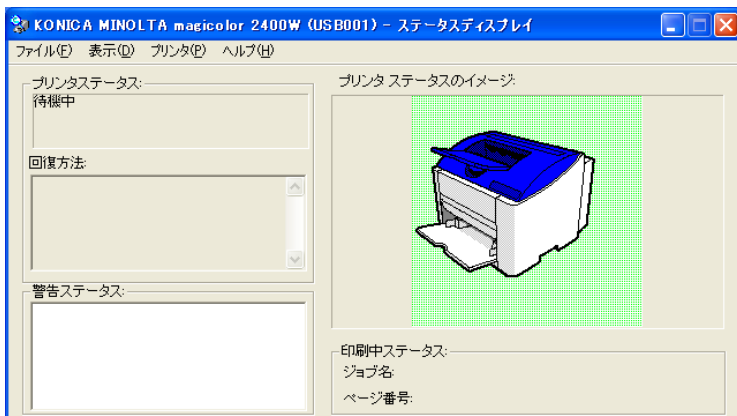
- 1 [スタート] 「設定」 「プリンタ」を選択します。
- 2 「KONICA MINOLTA magicolor 2400W」アイコンを右クリックし、「印刷設定」を選択します。
- 3 「用紙」タブを選択します。
- 4 プリンタの初期設定として、用紙サイズや印刷の向きなどを設定し、[適用] をクリックします。
- 5 [OK] をクリックし設定画面を閉じます。

## Windows Me/98SE をお使いの場合

- 1 [スタート] 「設定」 「プリンタ」を選択します。
- 2 「KONICA MINOLTA magicolor 2400W」アイコンを右クリックし、「プロパティ」を選択します。
- 3 「プリンタプロパティ」 「用紙」タブを選択します。
- 4 プリンタの初期設定として、用紙サイズや印刷の向きなどを設定し、[適用] をクリックします。
- 5 [OK] をクリックし設定画面を閉じます。

## ステータスディスプレイの表示

ステータスディスプレイでは、プリンタと接続しているコンピュータからプリンタの状態を確認できます。ステータスディスプレイの使いかたについては、「magicolor 2400W ユーザーズガイド」をごらんください。




## Windows XP をお使いの場合

[ スタート ] 「すべてのプログラム」 「KONICA MINOLTA magicolor 2400W ユーティリティ」 「KONICA MINOLTA magicolor 2400W ステータスディスプレイ」を選択します。

## Windows 2000/Me/98SE をお使いの場合

[ スタート ] 「プログラム」 「KONICA MINOLTA magicolor 2400W ユーティリティ」 「KONICA MINOLTA magicolor 2400W ステータスディスプレイ」を選択します。



ステータスディスプレイウィンドウ右上の  ボタンをクリックすると、ステータスディスプレイを閉じることができます (ステータスディスプレイアイコンは Windows のタスクバーに残ります)。



プリンタドライバをインストールした時には、OS 起動時にステータスディスプレイが自動的に起動するように設定されています。  
ステータスディスプレイを自動で起動させたくない場合は、ステータスディスプレイの「表示」 「プリンタ選択」を選択し、プリンタ選択画面にある「起動」チェックボックスのチェックをはずしてください。

## ステータスディスプレイの終了のしかた

ステータスディスプレイ画面より、「ファイル」 「終了」を選択します。

## 操作パネルステータスシートについて

操作パネルステータスシートを印刷することにより、操作パネルのランプの組合せでプリンタの状態を確認することができます。プリンタの近くに置いてお使いください。

## 操作パネルステータスシートの印刷のしかた

ステータスディスプレイの画面より、「**プリンタ**」「**ステータスシート**の印刷」を選択します。

KONICA MINOLTA

magicolor 2400W

操作パネルステータスシート

○ 常時オン

☞ 点滅（低速）

2秒間に1回点滅

☞ 点滅（中速）

1秒間に1回点滅

☞ 点滅（高速）

1秒間に2回点滅

● 常時オフ

Ready	Error	
●	●	電源オフ
○	○	起動中
○	●	待機中（プリンタジョブ待ち）
☞	●	ウォームアップ中
☞	●	データ受信 / データ処理中 / 印刷中
☞	●	節電モード
○	○	ジョブキャンセル中
○	☞	ドラムカートリッジの交換時期です
○	☞	ドラムカートリッジを交換してください
●	☞	紙詰まり / ドラムまたはトナーカートリッジを適切に装着してください
●	☞	致命的なエラー（プリンタを再起動してください）
●	○	プリンタカバーが開いています
Mutually		用紙サイズが正しくありません / 用紙がありません / 用紙サイズエラー / 用紙タイプが正しくありません。
☞	☞	オーバーランエラー（解像度を下げて再印刷してください）
☞	☞	トナーカートリッジの回転中 / トナーカートリッジの交換中

トナー残量表示

トナーカートリッジの交換時期が近づいています

トナーが空です / 交換準備中です

非純正トナー

