

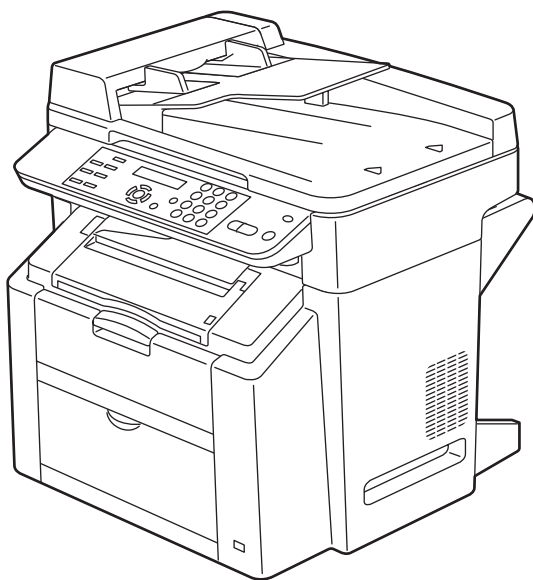


KONICA MINOLTA

magicolor® 2480 MF

インストラクションガイド

はじめにお読みください



4556-9582-01
1800793-014B

はじめに

弊社製品をお買い上げいただきありがとうございます。magicolor 2480 MF は、Windows 環境でお使いいただくのに最適な複合機です。

ユーザー登録について

装置本体には、ユーザー登録申込書が入っています。必要事項をご記入の上、弊社にご返送ください。

ユーザー登録の情報をもとに保証書を発行致しますので、かならずユーザー登録申込書をご返送頂けますようお願いいたします。

弊社の Web からユーザー登録を行うことができます。

登録商標および商標

KONICA MINOLTA、KONICA MINOLTA ロゴは、コニカミノルタホールディングス株式会社の商標または、登録商標です。magicolor は、コニカミノルタビジネステクノロジー株式会社の商標または、登録商標です。

本書に記載されているその他の製品名は各社の商標または登録商標です。

著作権について

本書の著作権はコニカミノルタビジネステクノロジー株式会社に帰属します。書面によるコニカミノルタビジネステクノロジー株式会社の承諾なく、本書の一部または全部を複写もしくはいかなる媒体への転載、いかなる言語への翻訳をすることはできません。

Copyright © 2006 by KONICA MINOLTA BUSINESS TECHNOLOGIES, INC., Marunouchi Center Building, 1-6-1 Marunouchi, Chiyoda-ku, Tokyo, 100-0005, Japan. All Rights Reserved.

本書について

本書は、改良のため予告なしに変更することがあります。本書の内容に関しては、誤りや記述漏れのないよう万全を期して作成しておりますが、本書中の不備についてお気づきのことがありましたら、お買い求めの販売店にご連絡ください。

コニカミノルタビジネステクノロジー株式会社は、本書による特定の商用などの目的に対する利用についての保証はいたしておりません。

本書の記載事項からはずれて本機を操作・運用したことによる偶然的損害、特別・重大な損害などの影響について、コニカミノルタビジネステクノロジー株式会社は保証・責任を負いかねますのでご了承ください。

ソフトウェア使用許諾契約書

本パッケージにはコニカミノルタビジネステクノロジー株式会社（以下、「KMBT」）より提供される、プリンタシステムの一部を構成するソフトウェア、特殊な暗号化フォーマットにデジタルコード化された機械可読アウトラインデータ（以下、「フォントプログラム」）、その他プリンティングソフトウェアと連動しコンピュータシステム上で動作するソフトウェア（以下、「ホストソフトウェア」）、そして関連する説明資料（以下、「ドキュメンテーション」）が含まれています。

本契約において「本ソフトウェア」とはプリンティングソフトウェア、フォントプログラム、ホストソフトウェアの総称で、それら全てのアップグレード版、修正版、追加版、複製物を含みます。

本ソフトウェアは以下の条件の下でお客様にご使用いただいております。

以下ご同意くださった場合に限り、本ソフトウェア及びドキュメンテーションを使用することのできる非独占的、譲渡不可のライセンスを KMBT により付与いたします。

1. お客様は、お客様の日常業務での使用目的に限り、本ソフトウェアおよび、それに伴うフォントプログラムを使用することができます。
 2. 上記 1. に定義されているフォントプログラムのライセンスに加え、お客様は、フォントの重み、スタイル、文字・数字・シンボルのバージョンをプリンティングソフトウェアを使用するコンピュータにおいて再生表示することができます。
 3. お客様はバックアップ用にホストソフトウェアをひとつ複製することができます。ただし、その複製物はいかなるコンピュータにおいてもインストールあるいは使用されないことを条件とします。ただし、プリンティングソフトウェアが実行されているプリンティングシステムと使用するときに限り、ホストソフトウェアを複数のコンピュータにインストールすることができます。
 4. 本契約の元、お客様はライセンシーとしてのソフトウェア及びドキュメンテーションに対する権利及び所有権を第三者（以下、譲受人）に譲渡することができます。ただし、お客様が当該譲受人にソフトウェアやドキュメンテーションおよびそれらの複製物の全てを譲渡し、当該譲受人が本契約の諸条件について同意している場合に限りです。
 5. お客様はソフトウェアやドキュメンテーションを変更、改作、翻訳したりすることはできません。
 6. お客様は本ソフトウェアを改造、逆アセンブル、暗号解読、リバースエンジニアリング、逆コンパイルすることはできません。
 7. 本ソフトウェア、ドキュメンテーション、及びそれらの複製物に対する権利および所有権その他の権利は全て KMBT 及びそのライセンサーに帰属します。
 8. 商標は、商標の所有者名を明示し、容認された商標慣行に従って使用されるものとします。商標の使用は、本ソフトウェアによって生成された印刷出力の識別を目的とする場合に限られます。いかなる商標であっても、こうした使用によって当該の商標の所有権がお客様に付与されることはありません。
 9. お客様は、ご自身が使用されない本ソフトウェアあるいはその複製物、または未使用の記憶媒体に収められた本ソフトウェアを貸与、リース、使用許諾、譲渡することはできません。ただし、上述の、全てのソフトウェア及びドキュメンテーションを永久的に譲渡する場合を除きます。
 10. KMBT 及びそのライセンサーは、損害が生じる可能性について報告を受けていたとしても、本ソフトウェアの使用に付随または関連して生ずる間接的、懲罰的あるいは実害、利益損失、財産損失についていかなる場合においても、また第三者からのいかなるクレームに対しても一切の責任を負いません。KMBT 及びそのライセンサーは、本ソフトウェアの使用に関して、明示であるか黙示であるかを問わず、商品性または特定の用途への適合性、所有権、第 3 者の権利を侵害しないことへの保証を含むがこれに限定されず、すべての保証を否認します。ある国や司法機関、行政によっては付随的、間接的、あるいは実害の例外あるいは限定が認められず、お客様に上記の制限はあてはまらない場合もあります。
 11. Notice to Government End Users（本規定に関して：本規定は米国政府機関のエンドユーザー以外の方には適用されません。）The Software is a “commercial item,” as that term is defined at 48 C.F.R.2.101, consisting of “commercial computer software” and “commercial computer software documentation,” as such terms are used in 48 C.F.R. 12.212. Consistent with 48 C.F.R. 12.212 and 48 C.F.R. 227.7202-1 through 227.7202-4, all U.S. Government End Users acquire the Software with only those rights set forth herein.
 12. 本ソフトウェアをいかなる国においても輸出管理に関連した法規制に違反した形で輸出することはできません。
-

もくじ

お使いになる前に	7
内容物の確認	7
設置スペース	8
設置場所	8
本機の設置	10
電源の投入	22
CD-ROM の起動	24
CD-ROM の構成	25
Utilities & Documentation	25
Application	25
必要なシステム	26
ドライバのインストール	27
Windows 98SE をお使いの場合	34
マニュアル	37
ユーザー登録（オンライン登録）	38
消耗品の注文	39
各言語（英語を含む）のドライバについて	40
プリンタドライバの初期設定／オプションの設定	41
ステータスリスト（Status List）について	44
ステータスリスト（Status List）の印刷のしかた	44

お使いになる前に



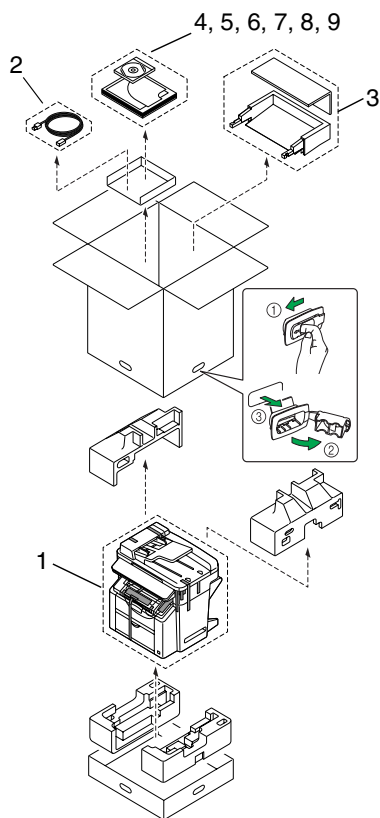
ご注意

本機は約 32 kg あります（消耗品を含む）。本機を持ち上げて移動するときは、必ず 2 人以上で行ってください。

内容物の確認

内容物がすべて揃っていることを確認してください。

- 1 本機
- 2 電源ケーブル
- 3 ダストカバー
- 4 magicolor 2480 MF Utilities & Documentation CD-ROM
(プリンタドライバ、スキャナドライバ、ユーザーズガイド等)
- 5 magicolor 2480 MF Application CD-ROM
(PaperPort ソフトウェア、PaperPort ユーザーズガイド等)
- 6 クイックガイドホルダー
- 7 ユーザー登録申込書
- 8 クイックガイド
- 9 インストレーションガイド (本書)

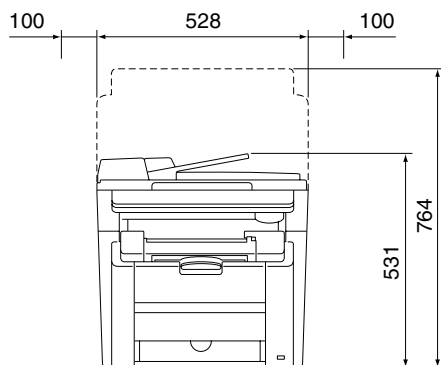


コンピュータとの接続ケーブルは含まれていません。販売店またはコンピュータショップにてお買い求めください。

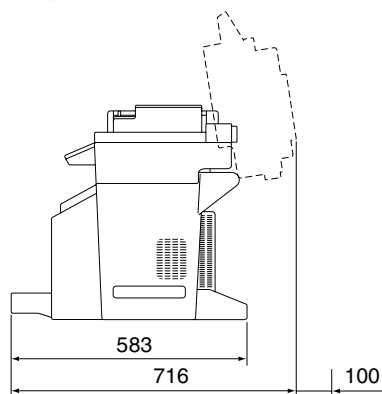
設置スペース

操作、消耗品の交換、点検などの作業を容易にするため、下図の設置スペースを確保してください。

正面図



右側面図



単位:mm

設置場所

- 本機（消耗品、用紙を含む）の重量に耐えられる場所に設置してください。

構成	質量
消耗品（トナーカートリッジやドラムカートリッジなど）を含む本体	約 32 kg

次のような場所に設置してください。

- 表面が固く、平らで、安定して、水平な（本体周辺がすべて 1° 以下の傾きの）場所。
- アース接地されている専用のコンセントに近い場所。
- お使いのコンピュータに近い場所。
- 使いやすさと適度な換気のため、十分に広い場所。
- 周囲の温度が 10 °C ~ 35 °C、湿度が 15% ~ 85%。

次のような場所には設置しないでください。

- 直射日光の当たる場所。
- 暖房機や冷房機が近くにあり、温度差、湿度の差が激しい場所。
- 風の吹く場所やほこりの多い場所。
- 直火のある場所や燃えやすい場所。
- 高電流の機器と同じコンセントに接続しないでください。
- コピー機やエアコンなどノイズが発生する機器や、冷蔵庫など強い磁力や電磁力の発生する機器に近い場所。
- 水、水道管、液体（飲物）の入った容器類、腐食性薬品や腐食性ガス（アンモニアなど）に近い場所。
- クリップやホッチキスの針などの細かい金属物が散らばっている場所。
- 激しい振動が起こる場所。



設置場所が水平かどうかは、普通の丸い鉛筆で確認できます。

鉛筆が転がれば、その場所は水平ではないということです。ケーブルなどの障害物が本機の下にはさまらないように注意し、本機が水平になるようにしてください。

- 温度差の激しい環境に本機を設置または移動した場合、本機内部で結露が起こり、印刷品質が低下する可能性があります。結露が起こった場合は、使用する前に約 1 時間置いてその環境に適應させてください。
- 本機が設置してある部屋で、加湿器や蒸発機を利用する場合は、精製した水または蒸留水を使用してください。水の中の不純物が空気中に放出されると、本機内部に溜まり、印刷品質低下の原因になります。

本機の設定

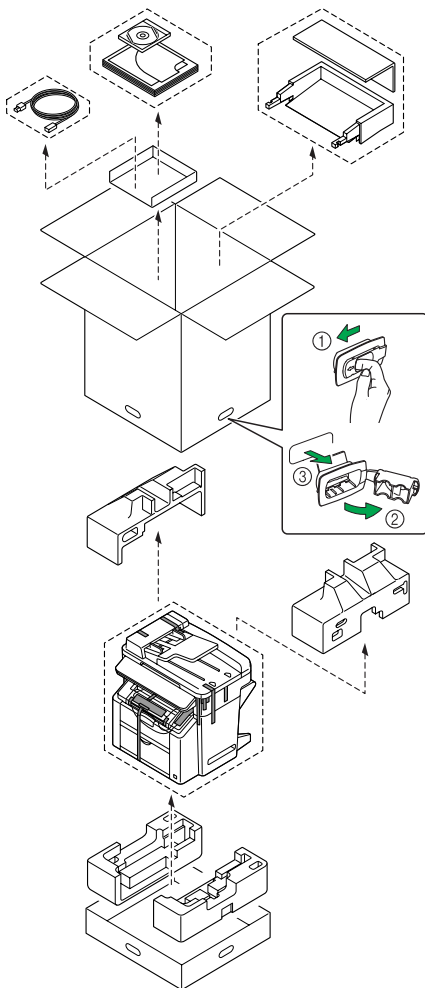


本機を移動または発送するときのために、梱包材や保護材は保管しておくことをお勧めします。

- 1 梱包箱の上フタを開いて、電源ケーブル、ダストカバー、magicolor 2480 MF Utilities & Documentation CD-ROM、magicolor 2480 MF Application CD-ROM、クイックガイドホルダー、本書、保護材などの内容物を取り出します。

梱包箱を上へ引き上げて取り外します。

- 2 ポリエチレン袋を本機から取り外します。

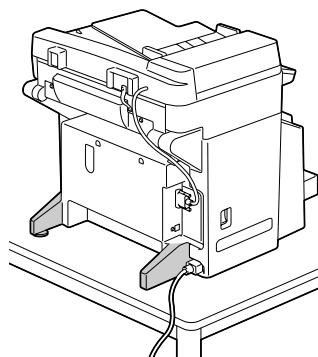
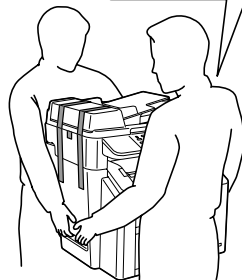
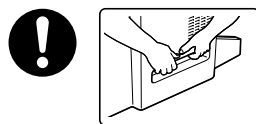


- 3 図に示す位置に手をかけ、2人以上で本機を箱から持ち上げ、水平で頑丈な場所に置きます。

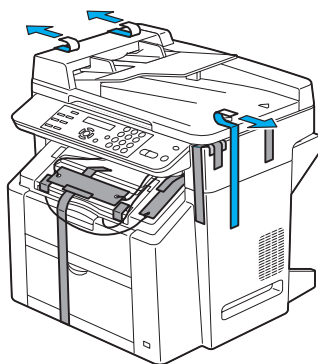


ご注意

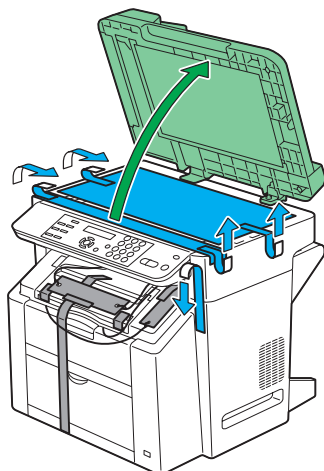
必ず正しい位置に手をかけて本機を持ち上げてください。
指定位置以外を持ち上げた場合、本機の損傷や落下の危険があります。



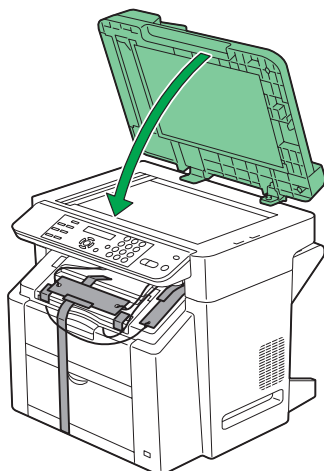
- 4 本機の外装部を固定している保護テープをすべて取り外します。



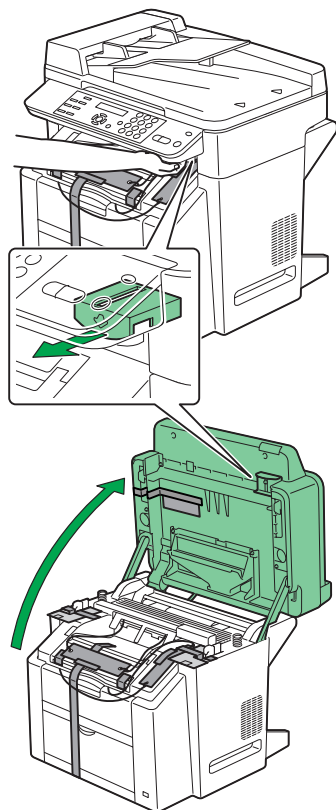
- 5 ADF（自動原稿送り装置）を開き、保護テープと保護材を取り外します。



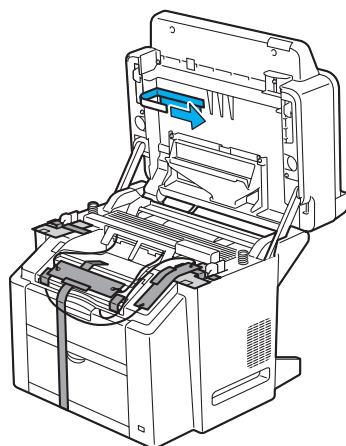
- 6 ADF を閉じます。



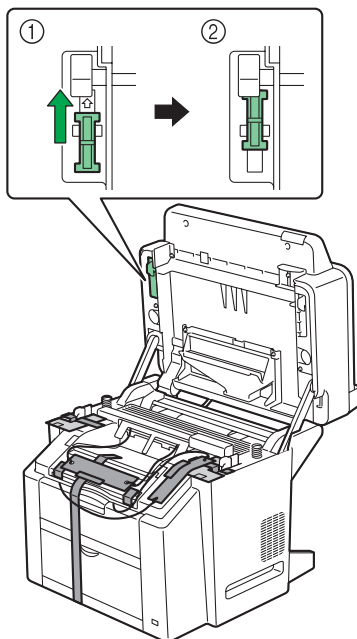
- 7 スキャナユニット解除レ
バーを引き、スキャナユ
ニットを開きます。



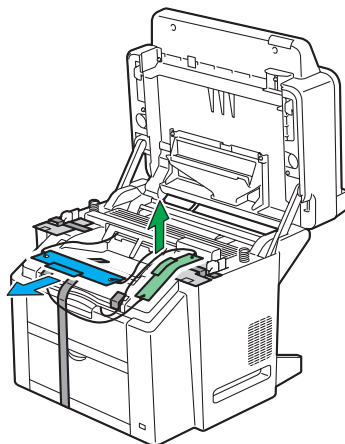
- 8 スキャナユニットの保護
テープと保護材を取り外し
ます。



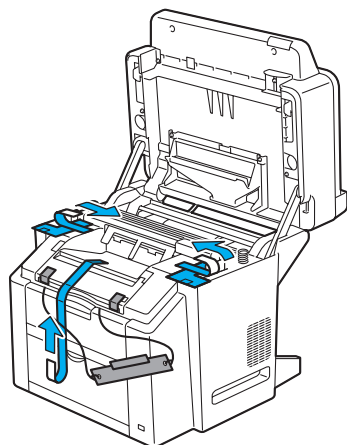
9 スキャナロックを上げます。



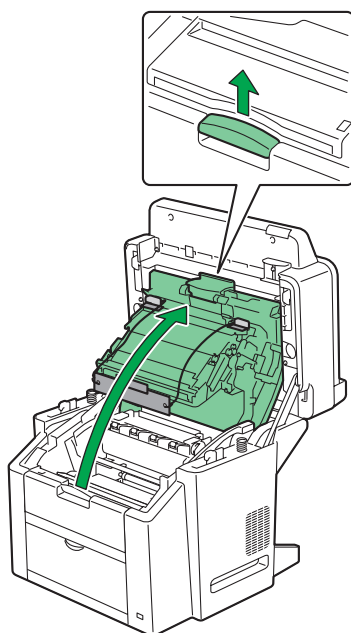
10 正面の保護材を取り外し、 右側の保護材を移動します。



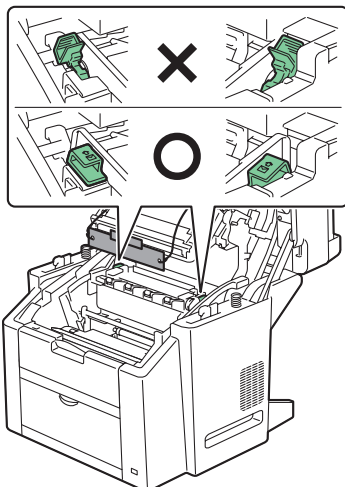
- 11 保護テープと保護材を取り外します。



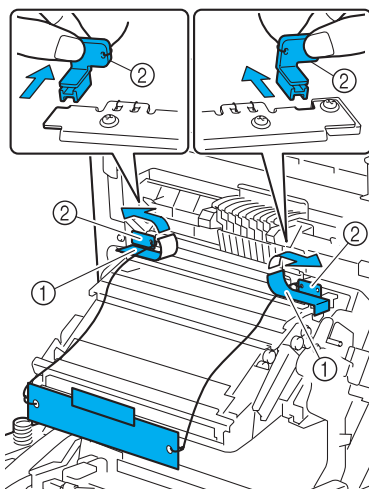
- 12 レバーを引き、トップカバーを開きます。



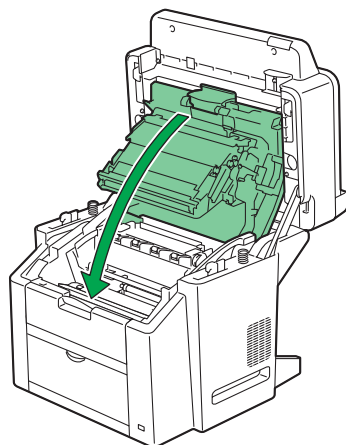
- 13 左右の定着ユニット解除レバーが浮き上がった状態（封筒モード）になっていないことを確認します。



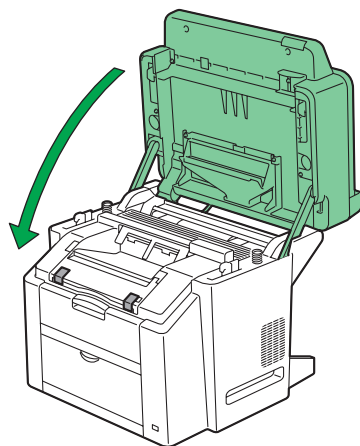
- 14 テープ①、離間材②の順に取り外します。



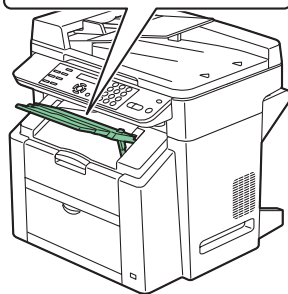
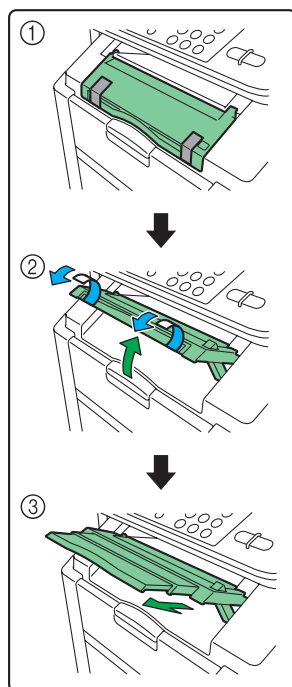
15 トップカバーを閉じます。



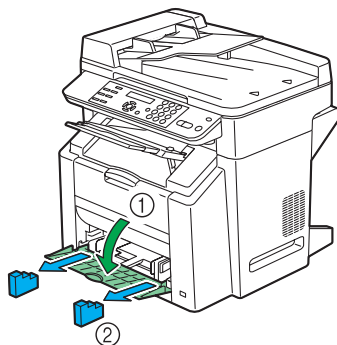
16 スキャナユニットを閉じます。



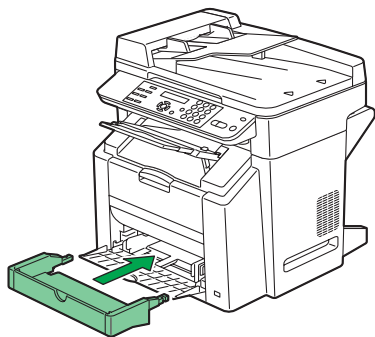
- 17 排紙トレイを開き、保護テープを取り外して引き出します。



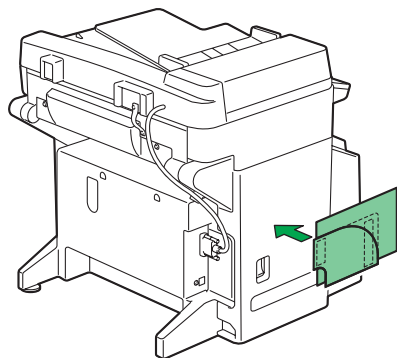
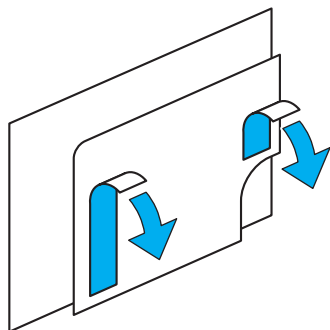
- 18 トレイ1を開き、保護材（2箇所）を取り外します。



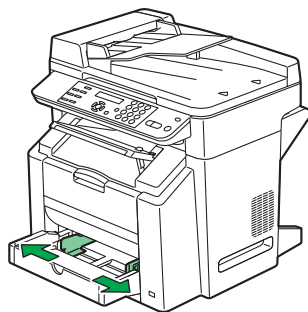
19 ダストカバーを取り付けます。



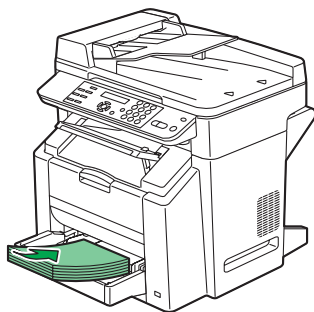
20 クイックガイドホルダーを本機左側に貼付します。クイックガイドを貼付したクイックガイドホルダーに指し込みます。



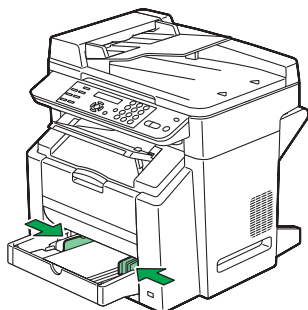
21 用紙ガイドを広げます。



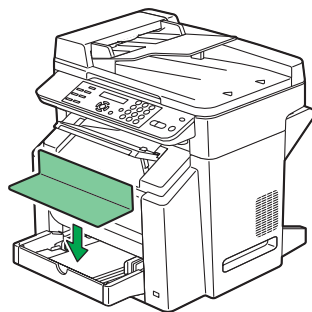
22 印刷したい面を上向きにして用紙をセットします。



23 用紙ガイドを用紙の幅に合わせてます。



24 ダストカバーのふたを取り
付けます。



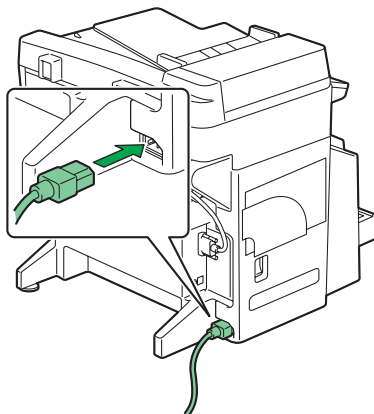
電源の投入



ご注意

本機のオプション（給紙ユニット、自動両面ユニット）をご購入いただいた場合は必ず、本機の電源を入れる前に装着してください。装着方法については「magicolor 2480 MF ユーザーズガイド」（Utilities & Documentation CD-ROM 内の PDF マニュアル）をごらんください。

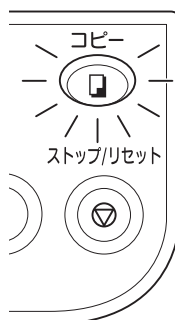
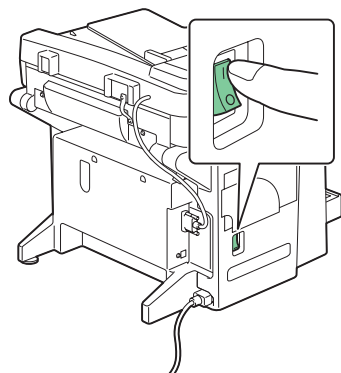
- 1 本機の電源がオフになっていることを確認します。
- 2 本機の電源ケーブルを本機に接続します。
- 3 電源ケーブルをコンセントに接続します。



4 本機の電源をオンにします。

ウォームアップ（平均 45 秒）の後、操作パネルの「コピー」キーが点灯します。

本機の電源を入れてウォームアップ終了後でも「コピー」キーが点灯しない場合は、電源ケーブルの接続をもう一度確認してください。



5 プリンタドライバをインストールするため、本機の電源をオフにします。



プリンタドライバをインストールする場合は、本機の電源を必ずオフにしてください。プリンタドライバのインストールについては、「ドライバのインストール」(p.27)をごらんください。

CD-ROM の起動

1 コンピュータの電源をオンにして、Windows を起動します。

2 magicolor 2480 MF Utilities & Documentation CD-ROM を CD-ROM/DVD ドライブに入れます。


インストールプログラムが自動的に起動し、**言語選択**画面が表示されます。



インストールプログラムが自動的に起動しない場合は、CD-ROM 中の「Setup」アイコンをダブルクリックしてください。



3 「日本語」を選択し、[OK] をクリックします。イントロダクション画面が表示されます。

4  ボタンをクリックして次の画面（メインメニュー画面）に進みます。



インストールプログラムで使用するボタンは次のとおりです。



: 次の画面に進みます



: 前の画面に戻ります



インストールプログラムが自動的に起動しない場合は、CD-ROM 中の setup アイコンをダブルクリックしてください。

- 5 メインメニュー画面からお好みの項目を選択します。
各メニューの内容は、「CD-ROMの構成」(p.25)を
ごらんください。



CD-ROM の構成

Utilities & Documentation

CD-ROM 構成の項目	説明
ドライバのインストール	プリンタドライバとスキャナドライバをインストールできます。詳細は「ドライバのインストール」(p.27)をごらんください。
マニュアル	各種マニュアル（インストレーションガイド、ユーザーズガイド）、Readme を参照できます。また、Acrobat Reader/Adobe Reader をお持ちでない場合、Adobe Reader 7.0 をインストールできます。詳細は「マニュアル」(p.37)をごらんください。
ユーザー登録（オンライン登録）	コンピュータの Web ブラウザからユーザー登録を行うことができます。詳細は「ユーザー登録（オンライン登録）」(p.38)をごらんください。
消耗品の注文	コンピュータの Web ブラウザから消耗品を注文できます。詳細は「消耗品の注文」(p.39)をごらんください。

Application

CD-ROM 構成の項目	説明
アプリケーションのインストール	PaperPort ソフトウェアをインストールできます。機能や使い方について詳しくは、magicolor 2480 MF Application CD-ROM に収録されるユーザーズガイドをごらんください。

必要なシステム

- コンピュータ :
Pentium 2 : 400 MHz 以上の CPU を搭載した IBM PC/AT 互換機
- オペレーティングシステム :
 - Microsoft Windows XP Home Edition/Professional, Windows 2000, Windows Me, Windows 98SE
- 空きハードディスク容量 :
 - 約 256 MB
- メモリ :
 - 約 128 MB (画像処理)
- CD-ROM/DVD ドライブ
- インターフェース :
 - USB 2.0 準拠インターフェースポート

ドライバのインストール



ご注意

画面の指示があるまで、本機とコンピュータをケーブルで接続しないでください。

お使いの OS にあわせて、プリンタドライバとスキャナドライバをインストールします。

- 1 コンピュータの電源をオンにして、Windows を起動します。
- 2 magicolor 2480 MF Utilities & Documentation CD-ROM を CD-ROM/DVD ドライブに入れます。

インストールプログラムが自動的に起動し、言語選択画面が表示されます。



インストールプログラムが自動的に起動しない場合は、CD-ROM 中の「Setup」アイコンをダブルクリックしてください。



- 3 「日本語」を選択し、[OK] をクリックします。イントロダクション画面が表示されます。

- 4 ▶ ボタンをクリックして次の画面（メインメニュー画面）に進みます。



- 5 メインメニュー画面から「ドライバのインストール」をクリックします。

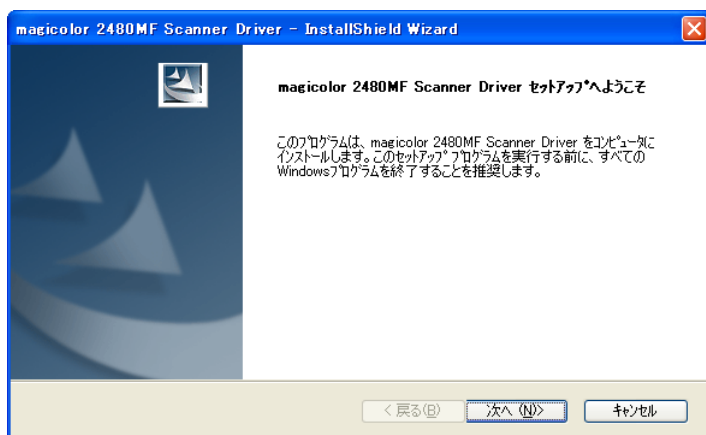
ドライバのインストール画面が表示されます。



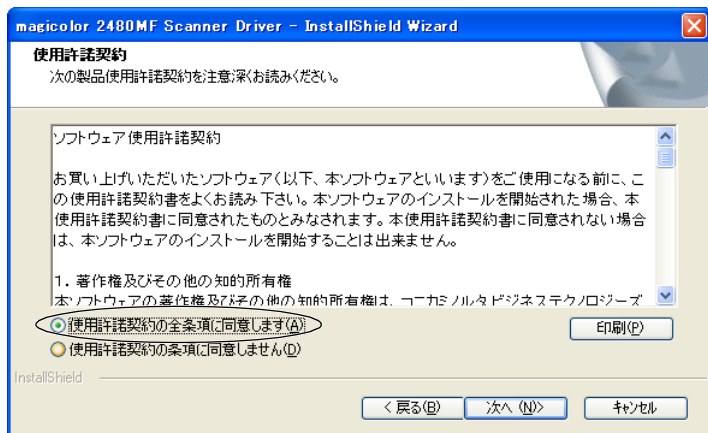
6 「インストール開始」をクリックします。

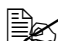



7 セットアップ画面が起動されますので、[次へ] ボタンをクリックします。



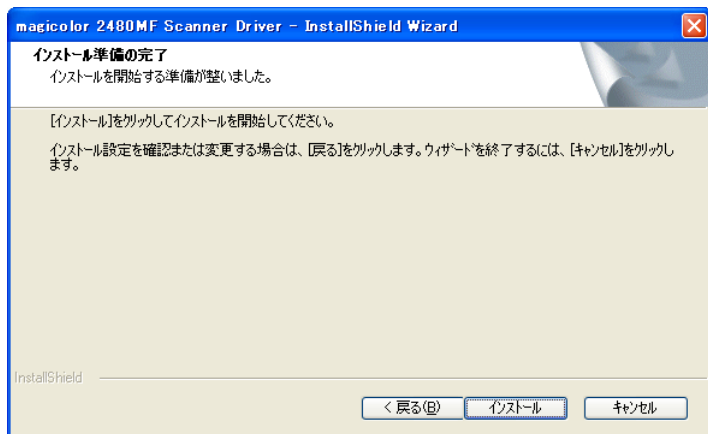
- 8 ソフトウェア使用許諾契約画面が表示されますので、内容をお読みください。「使用許諾契約の全条項に同意します」を選択して「次へ」ボタンをクリックします。



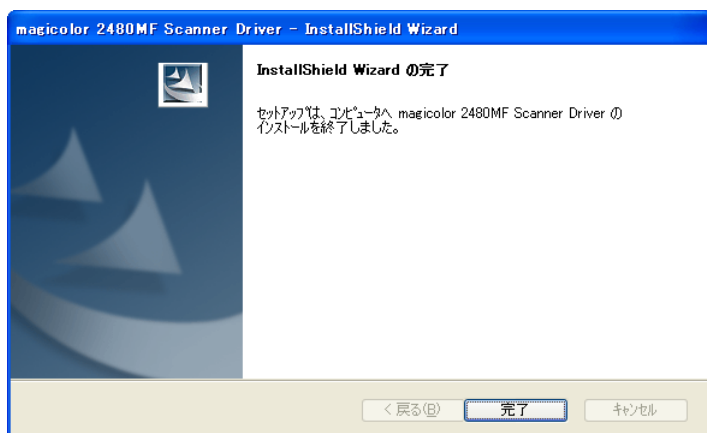
 「使用許諾契約の条項に同意しません」を選択した場合、「次へ」ボタンをクリックできません。

 既に別のプリンタが設定されている場合、「印刷」ボタンをクリックすると、ソフトウェア使用許諾契約をプリントできます。

- 9 「インストール」ボタンをクリックします。



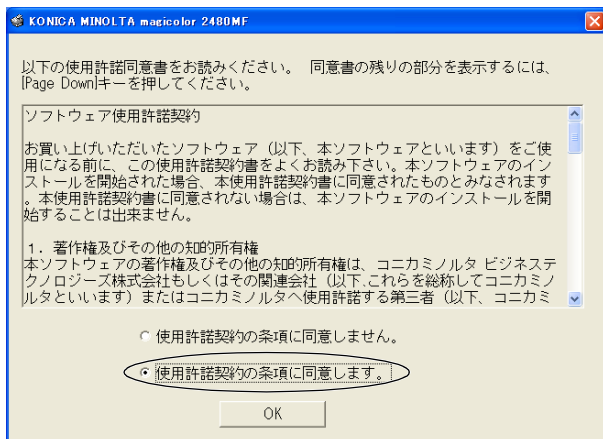
10 [完了] ボタンをクリックします。



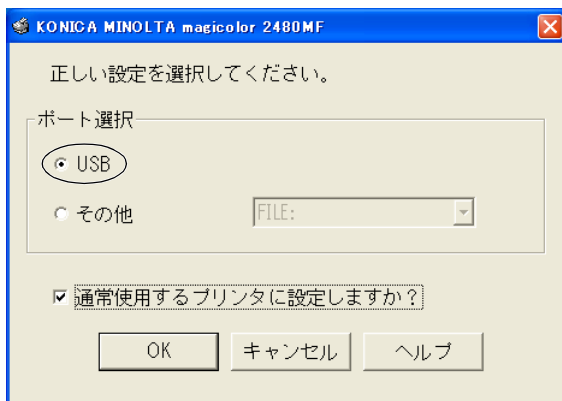
11 [OK] ボタンをクリックします。



- 12 ソフトウェア使用許諾契約画面が表示されますので、内容をお読みください。「使用許諾契約の条項に同意します。」を選択して[OK] ボタンをクリックします。

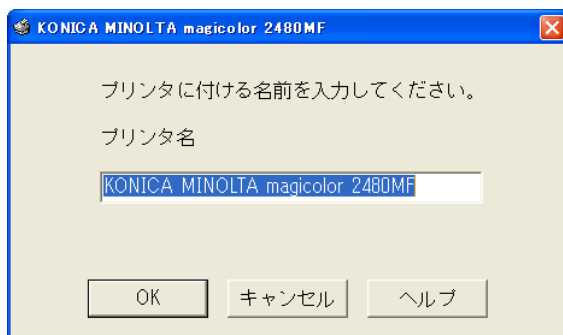


- 13 ポート選択で「USB」を選択して[OK] ボタンをクリックします。

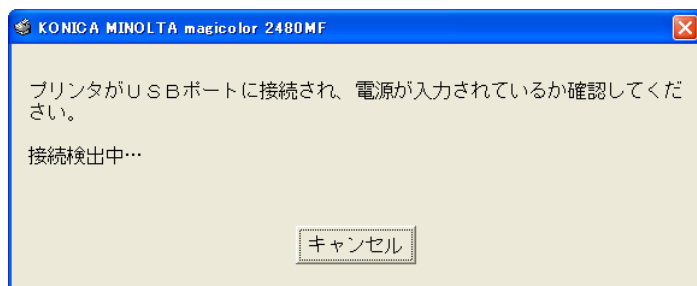


通常使用するプリンタに設定する場合は、「通常使用するプリンタに設定しますか？」を選択します。

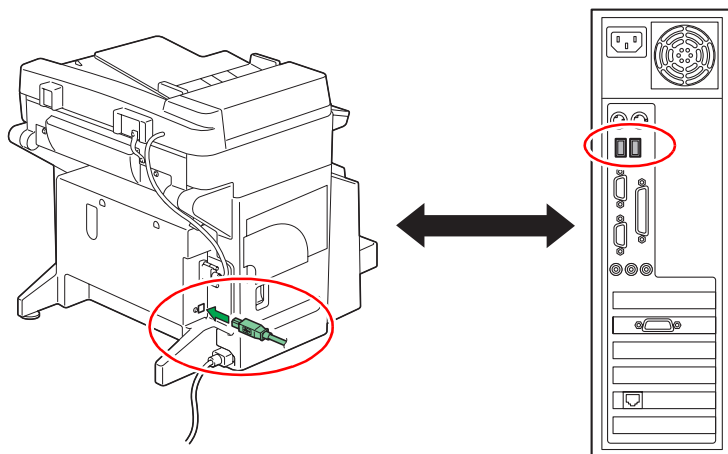
14 プリンタ名を入力して [OK] ボタンをクリックします。



本機とコンピュータの接続確認画面が表示されます。



15 本機とコンピュータを接続します。USB ケーブルの一方をコンピュータの USB ポートに、もう一方を本機の USB ポートに接続します。





ご注意

USB 接続でインストール後は、コンピュータの USB ポートの差し口を変更せずにご使用ください。コンピュータの USB ポートの差し口を別の差し口に変更した場合は、元の差し口に接続してください。
元の差し口に接続しない場合は、インストール済みのプリンタドライバを一旦削除し、プリンタドライバの再インストールを行ってください。
プリンタドライバのアンインストール、インストール手順については、本インストールレーションガイドおよび「magicolor 2480 MF ユーザーズガイド」(Utilities & Documentation CD-ROM 内の PDF マニュアル) をごらんください。


16 本機の電源をオンにします。

17 お使いの OS にあわせて、それぞれのインストール方法に進みます。
Windows XP/2000/Me をお使いの場合、[OK] ボタンをクリックします。



Windows 98SE をお使いの場合

p. 34 へ

18 ドライバのインストール後、 ボタンをクリックします。

インストールプログラムが終了します。

magicolor 2480 MF Utilities & Documentation CD-ROM を CD-ROM/DVD ドライブから取り出し大切に保管してください。



Windows 98SE をお使いの場合

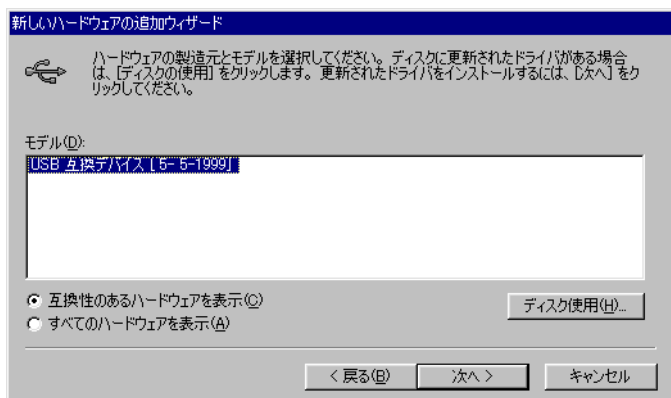
- 1 「新しいハードウェアの追加ウィザード」が表示されます。[次へ] ボタンをクリックします。



- 2 「特定の場所にあるすべてのドライバの一覧を作成し、インストールするドライバを選択する」を選択し、[次へ] ボタンをクリックします。



- 3 「USB 互換デバイス」が表示されていることを確認し、[次へ] ボタンをクリックします。



- 4 [次へ] ボタンをクリックします。



5 [完了] ボタンをクリックします。



6 [OK] ボタンをクリックします。



7 ドライバのインストール後、 ボタンをクリックします。

インストールプログラムが終了します。

magicolor 2480 MF Utilities & Documentation CD-ROM を CD-ROM/DVD ドライブから取り出し大切に保管してください。




マニュアル

各種マニュアルをごらんいただけます。

- 1 magicolor 2480 MF Utilities & Documentation CD-ROM を CD-ROM/DVD ドライブに入れます。

インストールプログラムが自動的に起動し、**イントロダクション**画面が表示されます。

- 2  ボタンをクリックして次の画面（**メインメニュー**画面）に進みます。

- 3 **メインメニュー**画面から「**マニュアル**」をクリックします。



Acrobat Reader/Adobe Reader をお持ちでない場合、「**Adobe Reader 7.0 のインストール**」をクリックして Adobe Reader をインストールしてください。

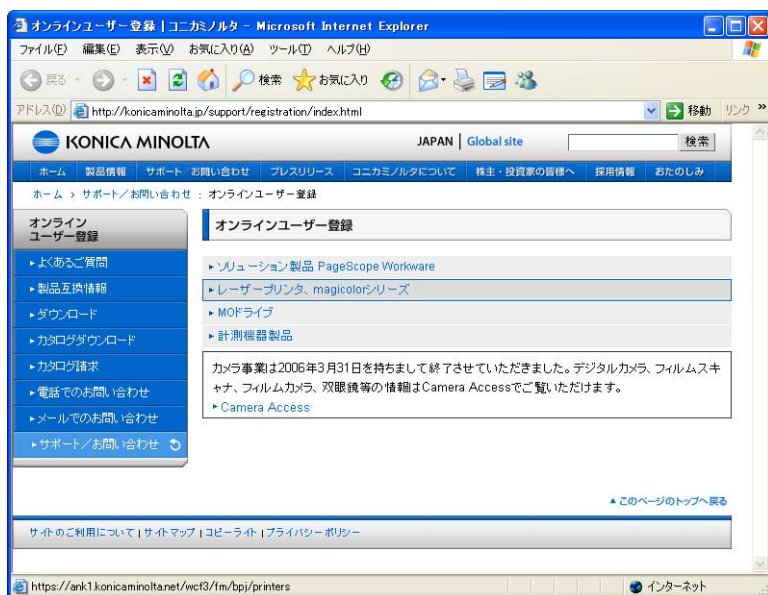
- 4 以下のマニュアルの中から参照したいマニュアルを選択します。



- **インストールガイド**
本機の設置方法やドライバのインストール方法など、最初の設置や設定についてのマニュアル（本書）です。
- **ユーザーズガイド**
ドライバの使いかたや消耗品の交換方法、操作パネルの使いかたなど、日常の使いかた全般についてのマニュアルです。
- **Readme（お読みください）**
ご使用に関しての制限や注意事項等の情報を記載しております。ご使用前に必ずお読みください。

ユーザー登録（オンライン登録）

インターネットがご使用いただける場合、メインメニュー画面から「ユーザー登録（オンライン登録）」をクリックすると、弊社ホームページ内の「オンラインユーザー登録」ページが開きます。「レーザープリンタ、magicolor シリーズ」をクリック後、必要事項を入力し、ユーザー登録を行ってください。



消耗品の注文

インターネットがご使用いただける場合、メインメニュー画面から「消耗品の注文」をクリックすると、magicolor 2480 MF の消耗品がご購入できる Q-SHOP のページが開きます。



各言語（英語を含む）のドライバについて

magicolor 2480 MF Utilities & Documentation CD-ROM の初期画面でインストーラの言語を選択することにより、インストールしたい言語のプリンタドライバとスキャナドライバをインストールすることができます。



プリンタドライバの初期設定／オプションの設定

本機を使い始める前に、プリンタドライバの初期設定を確認／変更しておくことをお勧めします。また、オプションを装着している場合は、プリンタドライバでそのオプションを設定しておいてください。

1 以下の手順でプリンタドライバの設定画面を表示します。

- Windows XP Home Edition の場合

[スタート] メニューから「コントロールパネル」—「プリンタとその他のハードウェア」—「プリンタとFAX」をクリックし、プリンタとFAX画面を表示します。「KONICA MINOLTA magicolor 2480MF」プリンタアイコンを右クリックし、「印刷設定」をクリックします。

- Windows XP Professional の場合

[スタート] メニューから「プリンタとFAX」をクリックし、プリンタとFAX画面を表示します。「KONICA MINOLTA magicolor 2480MF」プリンタアイコンを右クリックし、「印刷設定」をクリックします。

- Windows 2000 の場合

[スタート] メニューから「設定」—「プリンタ」をクリックし、プリンタ画面を表示します。「KONICA MINOLTA magicolor 2480MF」プリンタアイコンを右クリックし、「印刷設定」を選択します。

- Windows Me/98SE の場合

[スタート] メニューから「設定」—「プリンタ」をクリックし、プリンタ画面を表示します。「KONICA MINOLTA magicolor 2480MF」プリンタアイコンを右クリックし、「プロパティ」を選択します。

2 オプションを装着している場合は、手順3へ進んでください。 オプションを装着していない場合は、手順6へ進んでください。

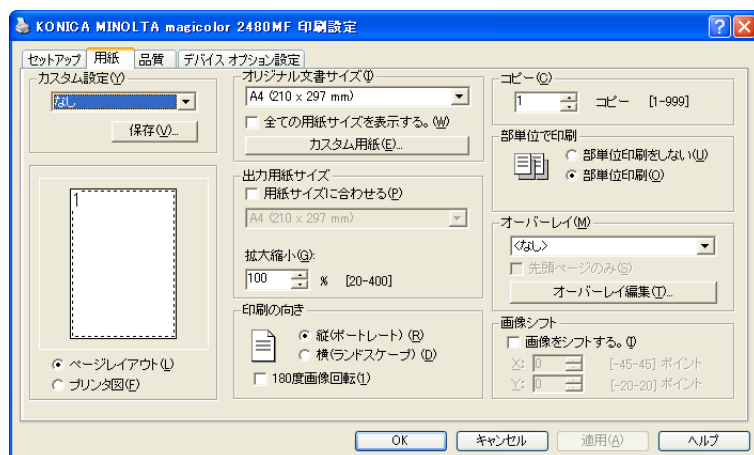
3 「デバイス オプション設定」タブをクリックします。



4 「インストール可能オプション」リストから、装着したオプションを一つずつ選択して、[追加] をクリックします。

5 装着しているオプションをすべて設定したら、[適用] をクリックします。

6 「用紙」タブをクリックします。



7 使用する用紙のサイズなど、本機の初期設定を変更します。



各タブの設定項目については、「magicolor 2480 MF ユーザーズガイド」(Utilities & Documentation CD-ROM 内の PDF マニュアル)をごらんください。

- 8 各初期設定を変更したら、[適用] をクリックします。
- 9 [OK] をクリックし、印刷設定画面を閉じます。

ステータスリスト（Status List）について

ステータスリスト（Status List）を印刷することにより、現在の設定値、ファームウェアのバージョン、印刷 / スキャン枚数、消耗品の残量を確認することができます。

ステータスリスト（Status List）の印刷のしかた

押すキー	メッセージウィンドウ
表示切換	トナー補給画面
Ⓛ	プリントレポート
メニュー選択	ソウチ/ステータス OK= センタク
メニュー選択	ステータスリストが印刷され、メイン画面に戻ります。

Machine Status List

Date:JUL.07.2004 03:28

— Machine Setting —

Auto Panel Reset (min)	1
Energy Save Mode (min)	15
LCD Contrast	Light _ _ X _ Dark
Language	JAPANESE
Lamp Off Time	MODE 1

— Copy Setting —







Density Level	Light _ _ _ X _ _ _ Dark
---------------	--------------------------

— Other Status —

Firmware Type	Version Number
Product Name	KONICA MINOLTA magicolor 2480MF
Engine	4139.50G2.0900
Controller	2.7

Counter	Color/Monochrome	Mode	Count
Total Print Counter	Color	Copy	1
		Printer	17
	Monochrome	Copy	2
		Printer	21
Scan Counter			34

— Supplies Status —

	Capacity	0 25 50 75 100	Percent Remaining
Toner Cartridge Cyan	1.5 K		98%
Toner Cartridge Magenta	1.5 K		98%
Toner Cartridge Yellow	1.5 K		98%
Toner Cartridge Black	1.5 K		80%
Transfer Belt Unit			94%
Drum Cartridge			100%

- 本文には古紙配合率100%の再生紙を使用しています。



- 本書は大豆油インキで印刷しています。

