

1. Mac OS X バージョン 10.5 のプリンター登録

1-1. Mac OS X バージョン 10.5 での PPD のインストール

★Pagemaster RIP 6500 用の PPD をインストールします。PPD の生成方法は 2.(P9～)を参照してください。

- デスクトップ画面上部の [移動] を選択し、
[サーバへ接続] をクリックします。



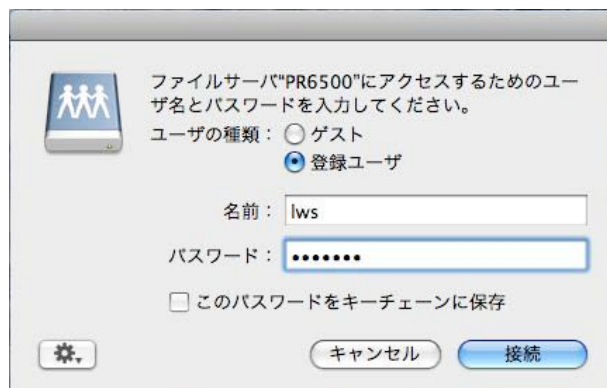
- [サーバへ接続] ダイアログボックスが表示されます。
サーバアドレス : PMRIP の IP を入力
または、
よく使うサーバ : リストから選択
を行い、[接続] ボタンをクリックします。



※接続できない場合は、

「Macintosh OS X(10.6)のネットワーク設定」マニュアル参照

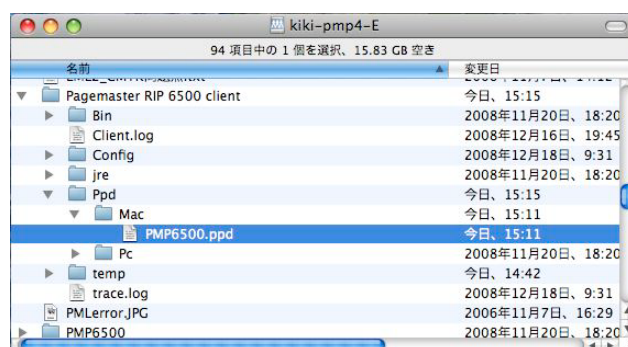
- 右図が表示されます。
名前 : lws
パスワード : &lws/lws
を入力し、[接続] ボタンをクリックします。



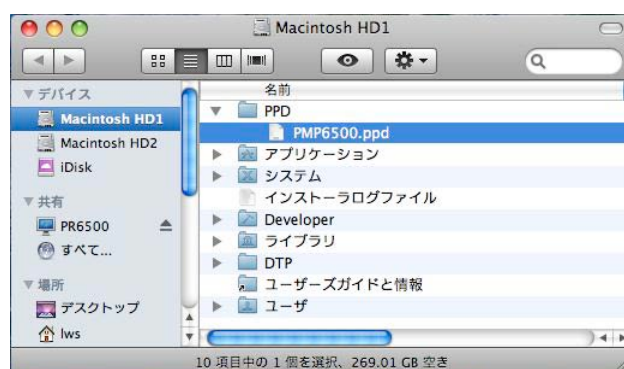
- PPD を作成したドライブ（通常はEドライブ）を選択し、[OK] ボタンをクリックします。



- 表示されたダイアログボックスの
Pagemaster RIP 6500 client¥Ppd¥Mac から、
[PMP6500.ppd] ファイルをコピーします。



- コピーした [PMP6500.ppd] ファイルをMacに
ペーストします。
ペーストするフォルダは
[プリンタ記述ファイル] フォルダ以外に
してください。
図では [PPD] フォルダ。



1-2. Mac OS X バージョン 10.5 でのプリンター登録

★Mac OS X バージョン 10.5 に PPD をインストールした後、プリンターの登録を行います。

- アップルメニュー  から [システム環境設定] を選択します



- [システム環境設定] ダイアログボックスが表示されます。

[プリントとファクス] をクリックします。



- [プリントとファクス] ダイアログボックスが表示されます。

[+] ボタンをクリックします。



●右図の画面が表示されます。

[場所: (ゾーン名)] をプルダウンリストから
選択します。ゾーンが設定されて無い場合は、
[場所: ローカルゾーン] となり選択は不要です。
ゾーン又はローカルゾーンに含まれる
ネットワークプリンタが表示されます。

※目的のプリンタが表示されない場合は

クライアントの設定を確認

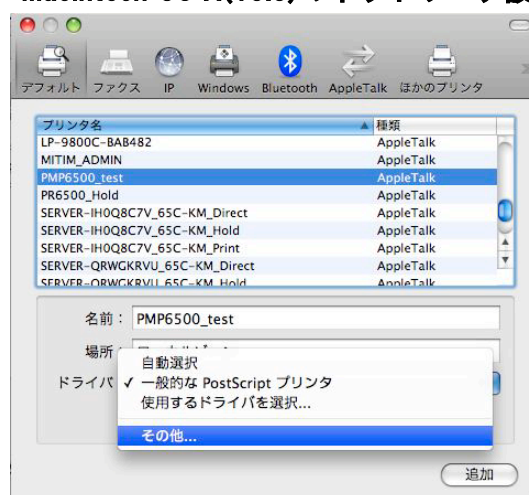
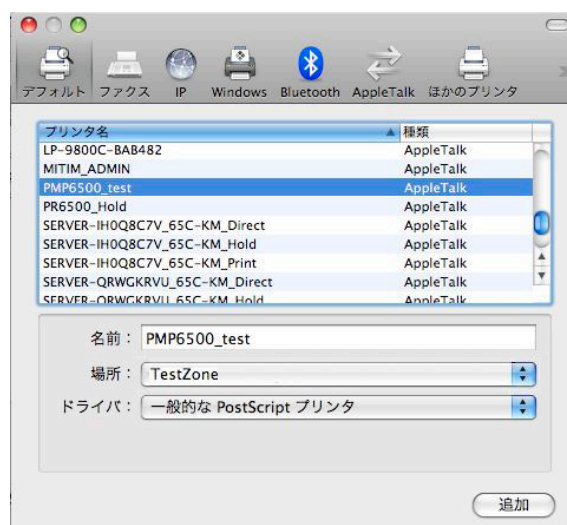
→2章: プリンタが表示されなかった

場合の対処方法 参照

※何も表示されない場合は

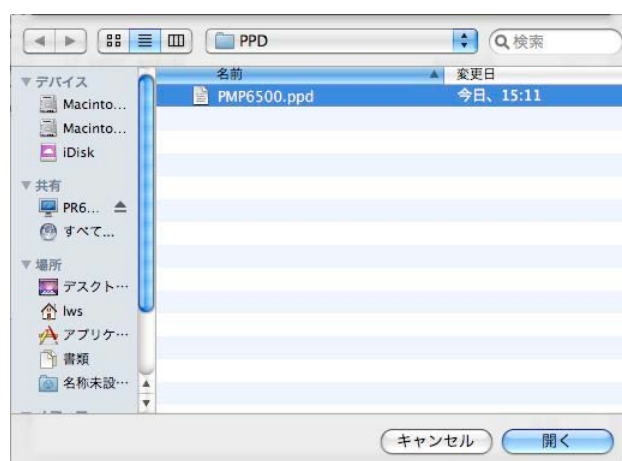
別紙『ネットワーク設定方法』マニュアルの「Macintosh OS X(10.5)のネットワーク設定」参照

●プリンタを選択し、[ドライバ:] の
ドロップダウンリストから [その他] を
クリックします。



●Pagemaster RIP 6500 用 PPD である、

[PMP6500.ppd] を選択し、[開く] ボタンを
クリックします。

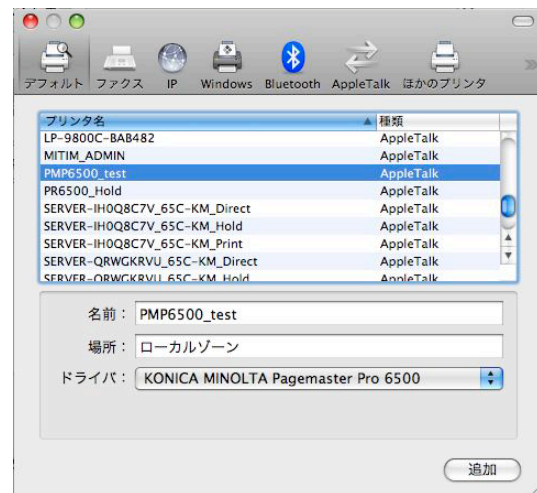


● [ドライバ:] に

[KONICA MINOLTA Pagemaster RIP 6500]

が表示されていることを確認し、

[追加] ボタンをクリックします。



●各ドロップダウンリストから PMP6500 に

接続されているオプションを選択し、

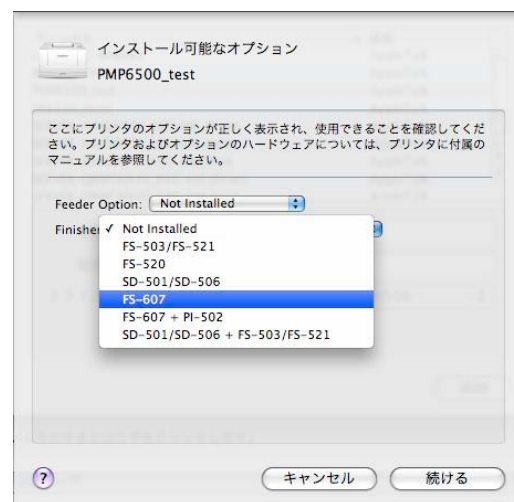
[続ける] ボタンをクリックします。

オプションが接続されていない場合は、そのまま

[続ける] ボタンをクリックします。

※選択可能なオプションは RIP のバージョンによって異なります。

(画面写真は Ver2.00R02)



● [プリントとファクス] ダイアログボックスに戻ってきます。

リストにプリンターが追加されていることを


確認してください。

追加されていない場合はもう一度はじめてから

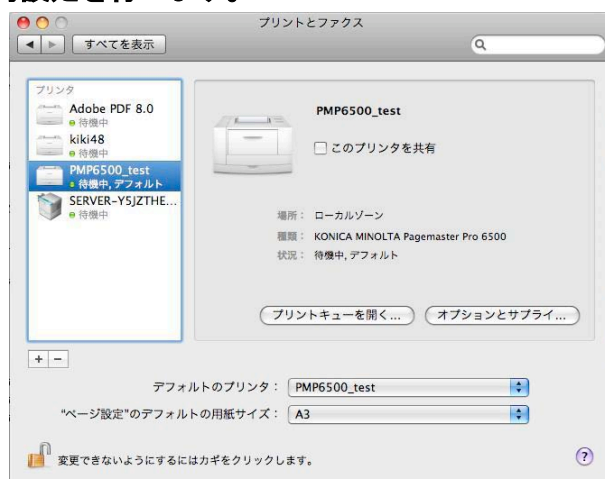
プリンター登録を行ってください。



★オプションの構成を変更した場合は、プリンターの再設定を行います。

- アップルメニュー⇒システム環境設定から「プリントとファクス」ダイアログボックスを開きます。

プリンターを選択し、「オプションとサプライ...」ボタンをクリックします。



- 「ドライバ」タブを選択します。
各ドロップダウンリストから PMP6500 に接続されているオプションを選択し、
「OK」ボタンをクリックします。

※選択可能なオプションは RIP のバージョンによって異なります。



1-3. Mac OS X バージョン 10.5 でのプリンターの削除

- アップルメニューから [システム環境設定] を選択します



- [システム環境設定] ダイアログボックスが表示されます。

[プリントとファクス] をクリックします。



- [プリントとファクス] ダイアログボックスが表示されます。

プリンターを選択し、[-] ボタンをクリックします。



●右図が表示されます。

[OK] ボタンをクリックします。



●リストからプリンタが削除されます。



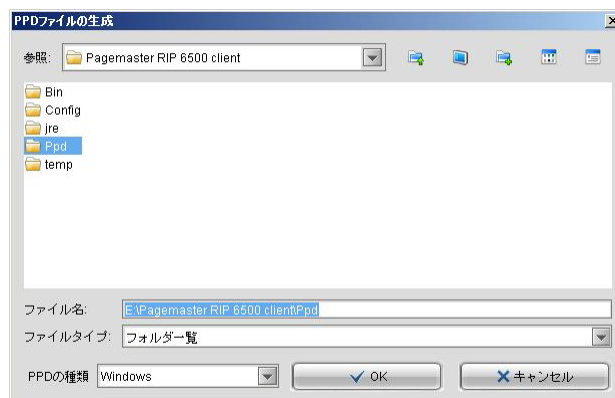
2. Pagemaster RIP 6500 Client の設定

2-1.Pagemaster RIP 6500 に PPD を準備

- コンソール画面の「その他」を選択し、
「PPD 生成」アイコンをクリックします。



- 「PPD ファイルの生成」ダイアログボックス
が表示されます。
「Ppd」フォルダをダブルクリックします。

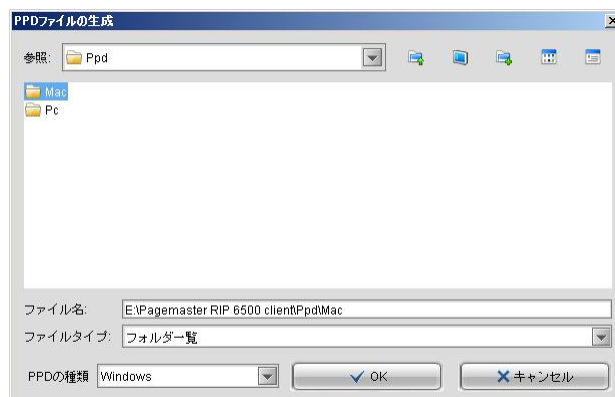


- Mac 用 PPD を作成の場合は「Mac」フォルダを
Windows 用 PPD を作成の場合は「Pc」フォルダ
をダブルクリックします。

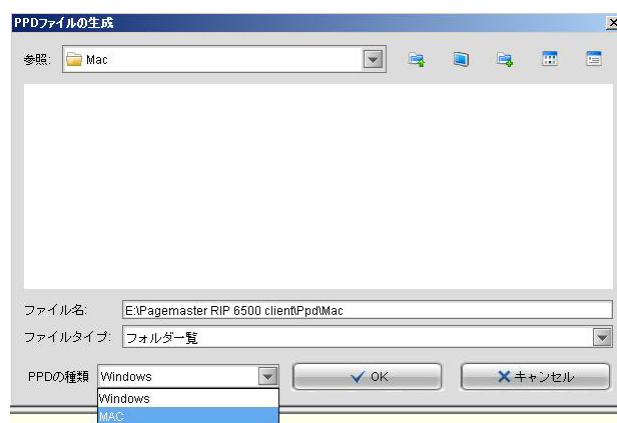
※Windows 2000, XP, Vista,7 でのプリンター
接続では、ここでの PPD 生成作業は不要です。

※Windows 用 PPD が必要なケース

1. Pagemaker 等アプリケーションが PPD を
直接管理する場合
2. Windows NT 4.0 のプリンター接続時
但し、Windows NT 4.0 は弊社サポート外です。



- [PPD の種類:] の設定は、
 Pc フォルダに保存する場合は「Windows」
 Mac フォルダに保存する場合は「Mac」
 に設定します。
 [OK] ボタンのクリックで PPD ファイルが
 生成されます。



- ※ [ファイルタイプ:] の設定は
 「フォルダー一覧」のみです。

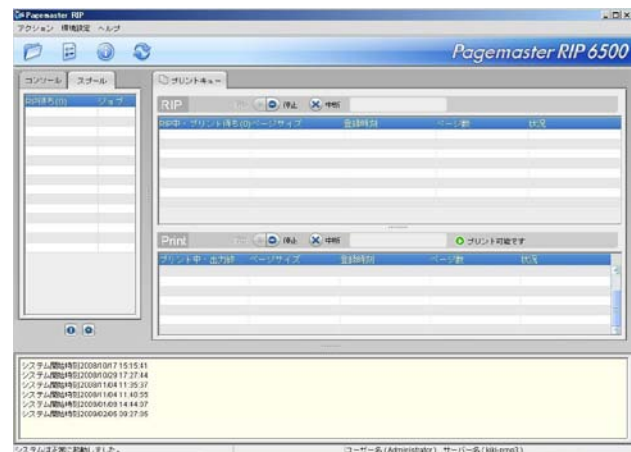
- ※上記画面には表示されませんが実際には
 上記フォルダ下に
 “PMP6500.ppd” が生成されます。

- ※PC 用と Mac 用の PPD ファイル名は同一
 ですが、内容は OS タイプで異なります。

2-2. プリンターが表示されなかった場合の対処方法


・各 OS のプリンター登録でプリンターが表示されなかった場合に行います。

- Pagemaster RIP 6500 Client の画面左上の
[コンソール] タブをクリックします。

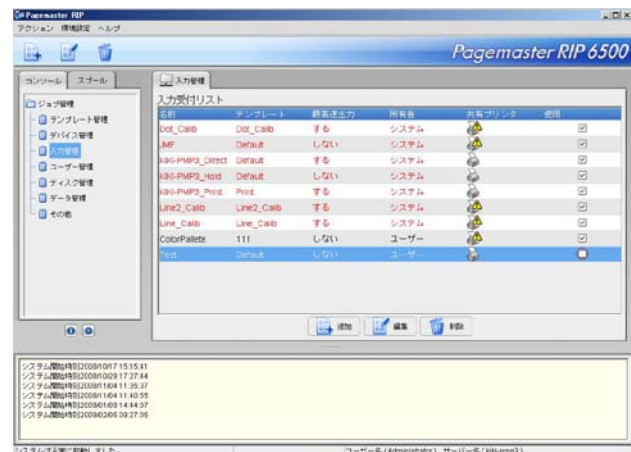



- [入力管理] を選択し、[入力受付リスト] から印刷に用いる入力受付の状態を確認します。
[使用] にチェックが入っていますか？

- ・入っていない場合はチェックを入れます。
→プリンター登録に戻る

※ただし [表示プリンター] が  アイコンの場合は、チェックを入れず、[編集] ボタンをクリックします。

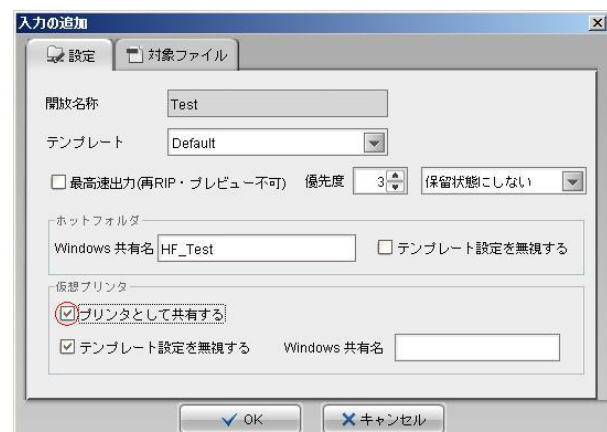
- ・入っていた場合は入力受付を選択し、
[使用] のチェックを外し、
[編集] ボタンをクリックします。



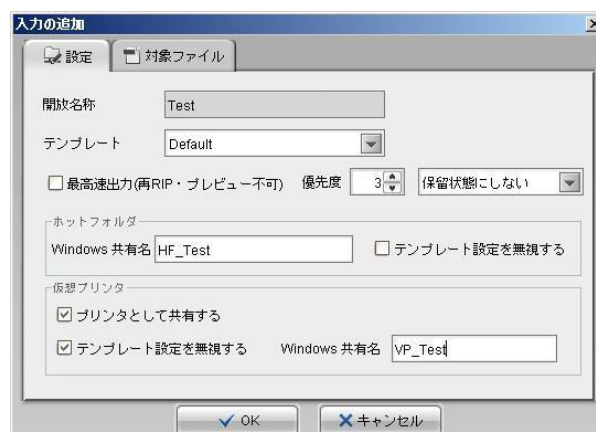
※ [表示プリンター] が  アイコンの場合は
ホットフォルダとしてのみ使用できます。

- [入力の編集] ダイアログボックスが表示されます。
[プリンタとして共有する] にチェックが入っていますか？

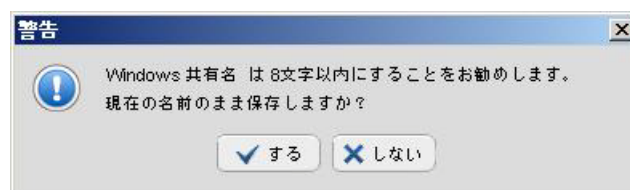
- ・入っていない場合はチェックを入れます。
[Windows 共有名] が入力できるようになります。
- ・入っていた場合は [入力管理] 確認前の状態に戻し、「Pagemaster RIP 6500(Windows 2003 server)のネットワーク設定」マニュアル参照



- Windows 共有名を入力し、[OK] ボタンをクリックします。



- ホットフォルダまたは仮想プリンターの Windows 共有名が 8 文字を超えている場合、警告メッセージが表示されます。特に問題なければ、[する] ボタンをクリックします。



※ホットフォルダ、仮想プリンター共に 8 文字を超える場合は 2 回クリックします。

- [入力管理] に戻り、[使用] にチェックを入れます。

→プリンター登録に戻る

