



KONICA MINOLTA

バリアブル印刷データ編集ソフト

Pageintegrator Pro

使用説明書(インストール編)

CODE No.6269

Ver.1.00_00

コニカミノルタ エムジー株式会社

このマニュアルは将来にわたって使用するため大切に保管してください

目次【インストール編】

はじめに	1
ソフトウェア使用許諾書	1
著作権および登録商標	2
警告表示と注意事項	3
本書を読む前に	4
サンプルについて	4
サンプル素材について	4
マニュアルの表記について	4
第 1 章 インストール前に	5
1.1 パッケージの内容	5
1.2 必要システム構成	5
1.3 インストールに関する注意事項	5
第 2 章 Pageintegrator Pro のインストール手順	6
2.1 Pageintegrator Pro のインストール	6
2.2 フォントのインストール	10
第 3 章 Pageintegrator Pro のアンインストール手順	13
第 4 章 保証について	14
4.1 保証内容	14
4.2 保証の対象	14
4.3 保証の適用外	14
4.4 弊社免責	14
保証書	15

はじめに

この度は、Pageintegrator Pro をご購入いただきありがとうございます。

Pageintegrator Pro は、ソフトウェア使用許諾書に定める契約条件にご同意いただくことが使用の条件となります。



ソフトウェア使用許諾書

ソフトウェア使用許諾書は、コニカミノルタエムジー株式会社（以下、弊社とします）のソフトウェア製品 Pageintegrator Pro（以下、本ソフトウェアとします）に関してお客様と弊社との間に締結される法的な契約書です。本ソフトウェアは、コンピュータソフトウェアおよびそれに関連した媒体ならびに印刷物（マニュアルなどの文書）が含まれます。ご使用前に必ず使用許諾契約条項をお読みください。

本ソフトウェアをインストール、複製、または使用することによって、お客様は本使用許諾契約書の条項に拘束されることに承諾されたものとします。本使用許諾契約条項にご同意頂けない場合は、本ソフトウェアをインストール、複製、または使用することができません。また、本ソフトウェアに関する保証、およびサポートもいたしかねます。

【使用許諾契約書条項】

ソフトウェア製品ライセンス

製 品 名 : Pageintegrator Pro

ライセンス数: 1ライセンス

【使用条件】

お客様は、本ソフトウェアを1台のコンピュータのみにインストールして使用、アクセス、表示、実行することができます。本ソフトウェアに複数のソフトウェアが含まれている場合には、複数のソフトウェアを別々のコンピュータで使用することはできません。また、お客様は、本ソフトウェアを日本国内において使用する権利のみを得るものとします。

【複製】

お客様は、バックアップを目的とする場合にのみ、本ソフトウェアをライセンス数と同数分複製することができます。

【譲渡の禁止】

お客様は、弊社の事前の承諾無しに第三者に本ソフトウェアおよびそれを複製したものの占有を移転し、また使用権を譲渡・貸与することはできません。

【著作権】

本ソフトウェアおよびそれを複製したものの著作権は、弊社に帰属します。お客様は、弊社の事前の許可なく、本ソフトウェアの改造、リバースエンジニアリング、逆コンパイル、逆アセンブルをおこなうことはできません。

【弊社の責任】

弊社は、本ソフトウェアで生じたいかなる損害についても一切の責任を負わないものとします。本ソフトウェアのご使用にあたっては、お客様が常にデータのバックアップをおこなうものとします。

【レンタル】

お客様は本ソフトウェアをレンタル、リースまたは貸与することはできません。

【サポートサービス】

弊社は、本ソフトウェアに関するサポートサービス(以下、サポートサービスとします)を提供する場合があります。サポートサービスについては、使用説明書や弊社提供の印刷物などに記載されている説明に従ってご利用になれます。

サポートサービスの一部として追加されたソフトウェアコードは、本ソフトウェアの一部とみなされ、本契約書の条件及び条項が適用されます。

サポートサービスの一部としてお客様から弊社に提供される情報に関して弊社は、製品サポートおよび開発を含む商業目的に使用することがあります。ただし、弊社は、お客様を特定することとなるような方法で情報を利用しないものとします。

【アップグレード】

本ソフトウェアがアップグレード版である場合、お客様が本ソフトウェア製品を使用するためには、弊社によってアップグレード対象製品と指定されているソフトウェアを使用するためのライセンスを正規に取得していなければなりません。アップグレード版である本ソフトウェアは、そのアップグレードの対象となるソフトウェアの代替、あるいはこれに追加されるものです。お客様は、アップグレードにより得られたソフトウェアを、本契約書の条項に従ってのみ使用することができます。複数のコンピュータプログラムのコンポーネントから成り、これらが1つのソフトウェアとされている場合において、本ソフトウェアがそのコンポーネントのアップグレードとして提供されている場合、お客様は本ソフトウェアを1つのソフトウェアとしてのみ使用できるものとし、各構成部分を分離して複数のコンピュータ上で使用することはできません。

また、本ソフトウェアがアップグレード版である場合、従前のソフトウェアの機能の一部が失われることがあります。

【本使用許諾の解除】

お客様が本使用許諾契約に違反した場合は、弊社は何ら催告を要することなく直ちに本使用許諾契約を解除することができます。本使用許諾契約が解除された場合、お客様は一切本ソフトウェアを使用できないものとします。

著作権および登録商標

- 「本ソフトウェア」および「本ドキュメンテーション」は、コニカミノルタエムジー株式会社の著作物であり、「本ソフトウェア」および「本ドキュメンテーション」にかかる著作権は、コニカミノルタエムジー株式会社に帰属します。
- コニカミノルタエムジー株式会社に許可なくこのユーザーズマニュアルの内容の一部、または全部を無断で複写・複製することは禁じられています。
- 「Pageintegrator Pro」は、コニカミノルタエムジー株式会社の著作物、製造物であり、「Pagemaster RIP6500」「Pagemaster RIP 6500 Lite」「Pagemaster Pro 6500」にかかる著作権は、コニカミノルタエムジー株式会社に帰属します。
- ソフトウェアを実行した結果、発生する影響につきましては、いかなる理由に関わらず責任を負いかねます。
- Microsoft Windows は、米国 Microsoft Corporation の米国およびその他国における登録商標です。
- PostScript は、Adobe Systems incorporated の登録商標です。
- その他記載された会社名及びロゴ、製品名などは該当する各社の商標または登録商標です。
- 本ユーザーズマニュアルの内容に対して、製品改良のため予告なしに変更することがあります。

警告表示と注意事項



【警告表示に関して】

左記のアイコンは「警告」を示します。
従わない場合、軽から中程度の人体への障害が発生する危険性があることを意味します。



【安全に御使用いただくための注意事項】

無理な姿勢でのキーボード使用は身体に悪影響を及ぼす可能性があります。下記の事項をお守りください。

- 1) モニタ画面は目の高さと同じかそれよりも下にする。
- 2) 肘と机を同じ高さにする。
- 3) 足の裏を床にしっかりとつける。
- 4) モニタとキーボードをユーザーの正面に配置する。



コンピュータの画面を長時間見ていると目に負担がかかることがあります。
最低1時間毎に休憩を取ってください。



暗い場所でモニタ画面を見続けると目に負担がかかることがあります。
コンピュータは明るい室内でご使用ください。



モニタ画面を至近距離で見続けると目に負担がかかることがあります。
できるだけモニタ画面から離れてご使用ください(80cm 離すのが適切です)。

【製品及び梱包材料の廃棄について】

メディア(CD-ROM、および梱包材料の廃棄にあたっては、法規則、条例等に従ってください。付属のソフトウェアキーは、内部に電子基板を含みます。廃棄する場合には、必ず認可を受けた廃品回収業者に処理をお願いし、都道府県または市の規制に従って廃棄処理してください。

本書を読む前に

サンプルについて

本書では、サンプルを例にして Pageintegrator Pro の基本操作を説明します。本サンプルは、可変画像と可変文字、そして背景画像や固定文字、及びバーコードを含んでいます。



サンプル素材について

サンプルで用いるデータ名称です。

素材データファイル名	データ項目
TEST.xls	クライアントのデータファイル (MS-Excel にて作成した Excel ファイル)
sake.jpg、hiya.jpg、beer.jpg、wine.jpg	可変画像ファイル
Back.EPS	背景画像ファイル
Text.txt	案内文(テキスト)
DF 平成明朝体 W3	使用するフォント

マニュアルの表記について

本書には、次のような表記があります。

※注意※

操作実行時の注意事項。

「 」 : ウィンドウ名及び、メニュー項目、ボタン名等を表します。

[] : ウィンドウ内の項目を表します。

第1章 インストール前に

Pageintegrator Pro 製品についての重要な情報が記載されています。よくお読みになってからインストールを実施してください。

1.1 パッケージの内容

Pageintegrator Pro には、以下のものが同梱されています。

- ・ インストール・ディスク(CD-ROM)
- ・ USB ハードウェアキー(USB ドングル)
- ・ 使用説明書(インストール編)(本マニュアル)
- ・ 使用説明書(基本操作編)

1.2 必要システム構成

Pageintegrator Pro では、次のソフトウェアとハードウェアが必要です。

OS	日本語 Windows2000/XP
CPU	Intel® Pentium®3 1.0GHz 以上
メモリ	512MB 以上(1GB 以上推奨)
HDD (空き容量)	40GB 以上
ディスク装置	CD-ROM ドライブ
ディスプレイ解像度	1024X768 ピクセル(16bit color)以上
出力環境	Adobe® PostScript® 搭載出力機器 (Adobe® PostScript® Level 2 以上)
ポート	USB ポート(1.1 または 2.0) *USB 仕様ハードウェア・キー(ドングル)装着のために必要
補助ソフト	Adobe Acrobat、及び Acrobat Distiller 5.x,6.x,7.x

1.3 インストールに関する注意事項

- 1) ご使用になるフォントを Windows にインストールしてから、Pageintegrator Pro プログラムをインストールしてください。Pageintegrator Pro バージョンを先にインストールし、フォントがインストールされていない場合には、「2.2.フォントインストール」の説明をご参照ください。
- 2) Pageintegrator Pro をインストールする PC (Windows マシン)に、Adobe Acrobat 及び Acrobat Distiller 5.x,6.x,7.x を先にインストールしてください。

第2章 Pageintegrator Pro のインストール手順

Pageintegrator Pro のインストール、及び起動は、Administrator 権限または、Power Users 権限でログインしてください。

2.1 Pageintegrator Pro のインストール

1) Pageintegrator Pro の CD-ROM のセット

Pageintegrator Pro CD-ROM を CD-ROM ドライブへセットすると、セットアップウィザードによって自動的にセットアップ・プログラムが起動します。

※注意※

「Pageintegrator Pro セットアップ」が起動しない場合には、

- a) デスクトップの「マイコンピュータ」をダブルクリックし、開きます。
- b) CD-ROM ドライブ・アイコンを右クリックし、「開く」を選択します。
- c) [FVDP1.0]フォルダの中の「Setup.exe」アイコンをダブルクリックし、セットアップウィザードを起動します。

2) セットアップ・ウインドウの表示

Pageintegrator Pro セットアップ・ウインドウが表示されますので、「次へ」をクリックします。



図 2-1

3) Pageintegrator Pro のライセンス契約

製品ライセンス契約ダイアログボックスが表示されますので、使用許諾契約書をお読みになり、同意する場合には「はい」ボタンをクリックします。

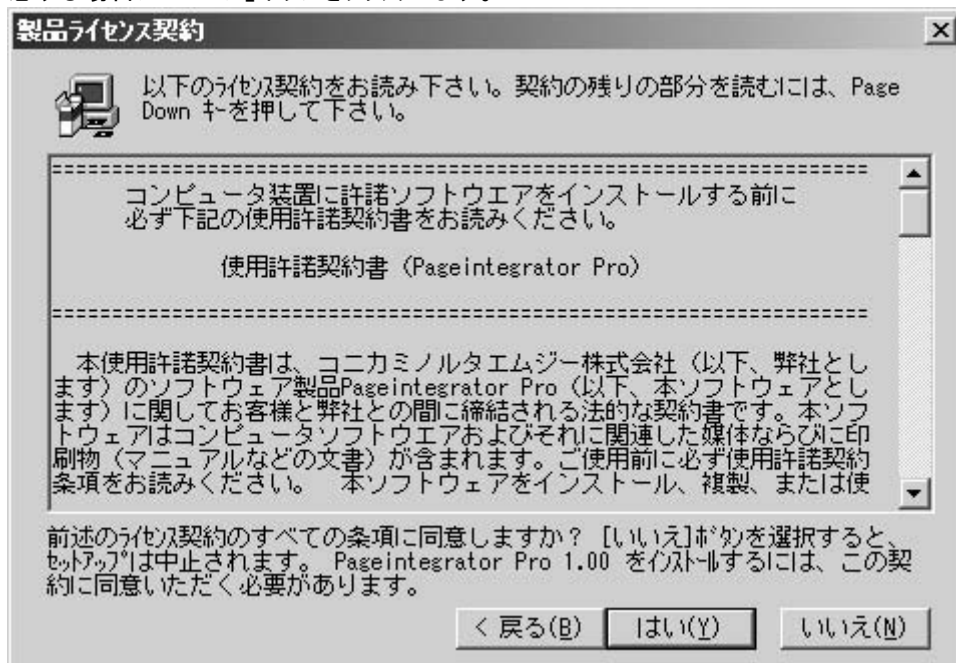


図 2-2

※注意※

「いいえ」ボタンをクリックすると、「セッアップ中止」のダイアログボックスが表示され、
「継続」ボタンをクリックすると、インストールを継続します。
「中止」ボタンをクリックすると、インストールを中止します。

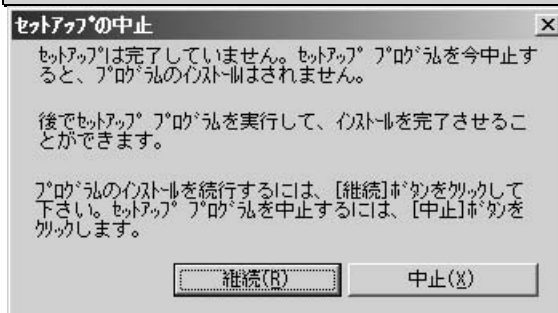


図 2-3

4) ユーザー情報、シリアル番号の入力

- ・「ユーザー情報」のダイアログボックスが表示されます。
- ・「名前」、「会社名」、「製品のシリアル番号」を入力後、「次へ」をクリックします。



図 2-4

※注意※

「キャンセル」ボタンをクリックすると、インストールを中止します。

5) インストール先の指定

「インストール先の指定」ダイアログボックスが表示されます。

インストール先のフォルダを確認し、「次へ」をクリックします。



図 2-5

※注意※

・インストール先の変更

「参照」ボタンをクリックし、インストール先を選択または入力します。

・インストール先のパス名に対する制限

インストール先のパスが、「64 文字」を越えるとインストールできません。

・「キャンセル」ボタンをクリックすると、インストールは中止されます。

- 6) インストールの進捗状況を示すステータスバーが表示され、インストールが始まります。

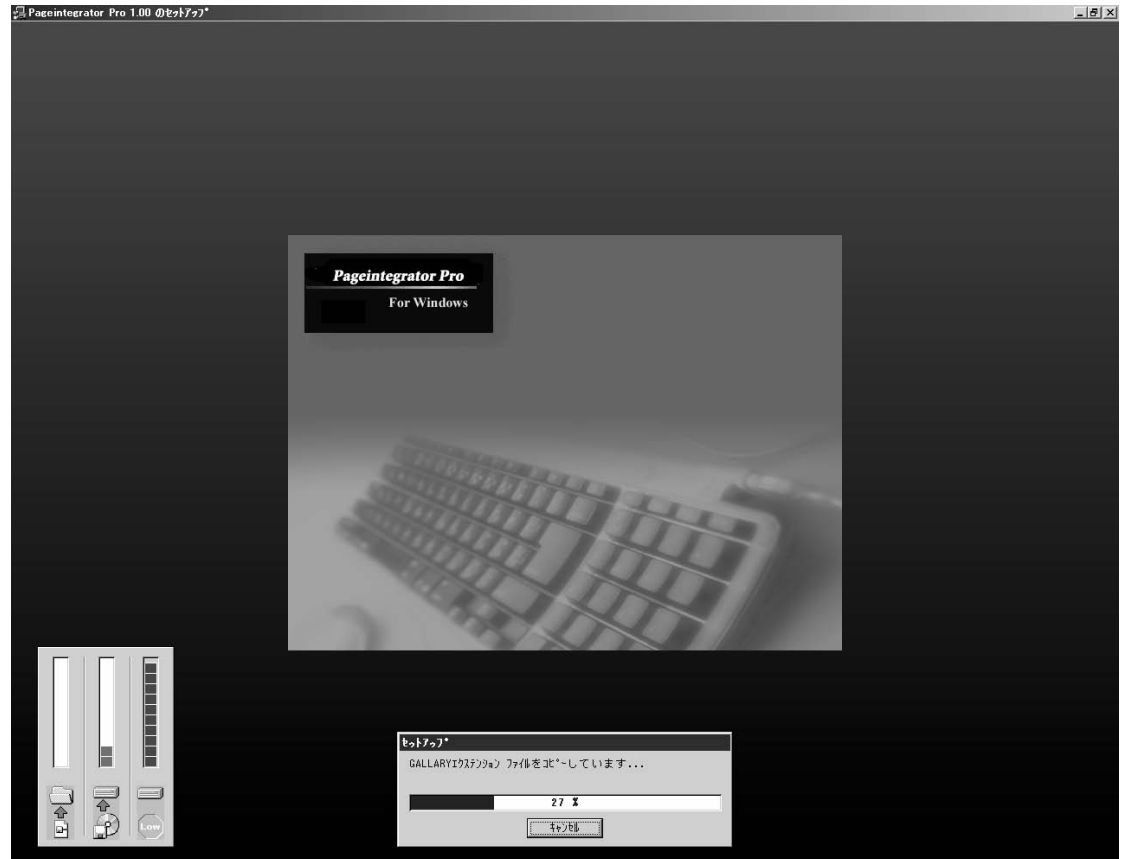


図 2-6

- 7) インストール完了の確認

インストールが完了すると、「セットアップの完了」ウインドウが表示されます。

「完了」ボタンをクリックすると、セットアップを終了します。



図 2-7

8) USB ドングルの装着

USB ドングルを Pageintegrator Pro がインストールされたパソコンの USB ポートへ装着します。

※注意※

Pageintegrator Pro を再インストールする場合は、インストールを行う前に PC から USB ドングルを取はずしてください。

2.2 フォントのインストール

Pageintegrator Pro のインストールが完了すると、Windows システムでのフォントは自動的に Pageintegrator Pro のフォントリストに追加されます。

Pageintegrator Pro のインストール完了後に Windows に新しいフォントをインストールした場合、Pageintegrator Pro でその新しいフォントを使用したい場合には、フォントインストールプログラムを実行する必要があります。

フォントインストールプログラムを実行後、Pageintegrator Pro の再起動によって新しいフォントの登録が完了します。

- 1) Windows の「スタート」ボタンでの「プログラム」メニューの「Pageintegrator Pro 1.00」から、「フォントのセットアップ」を選択します。

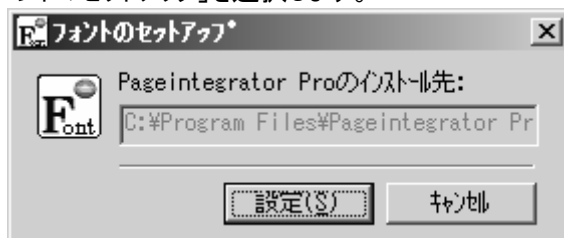


図 2-8

※注意※

Pageintegrator Pro が起動した状態では、フォントのセットアップを正常に動作させることはできません。

- 2) 「設定」ボタンをクリックします。
- 3) 「フォント設定」ダイアログボックスが表示されます。



図 2-9

- 4) 英語フォント、及び日本語フォント・タブをそれぞれ選択し、フォント一覧にてチェックを入れ選択します。

※注意※

「全選択」ボタンをクリックすると、表示されている言語（英語、または日本語）の全てのフォントが選択されます。

「全削除」ボタンをクリックすると、表示されている言語（英語、または日本語）の全てのフォントが選択解除されます。

- 5) 選択後、「ダウンロード」ボタンをクリックします。
- 6) 「ダウンロードフォント設定」ダイアログボックスが、表示されます。
- 7) 「すべてのフォントをダウンロード」チェックボックスが“オン”になっていることを確認します。
オンになっていない場合、チェックボックスをクリックして、全てのフォントを選択します。「その他のシンボルをダウンロード」チェックボックスも自動的にオンになります。
- 8) 「OK」ボタンをクリックします。



図 2-10

- 9) 「セットアップダウンロード設定を終了しますか。」というメッセージが表示されます。
- 10) 「はい(Y)」ボタンをクリックして、ダウンロードフォント設定を終了します。
- 11) 「OK」ボタンをクリックすると、フォントのセットアップは開始します。
- 12) フォントのダウンロード設定が終了すると、「フォントのセットアップは、正常に完了しました。」というメッセージが表示されます。
- 13) 「OK」ボタンをクリックします。
- 14) 「キャンセル」ボタンをクリックすると、フォントセットアップが終了します。

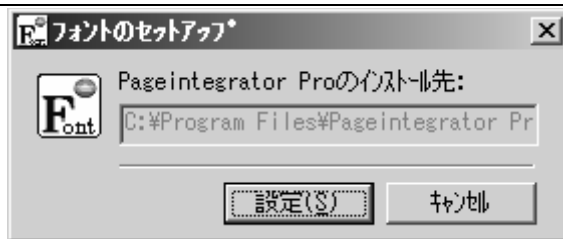


図 2-11

※注意※

「フォント設定」のダイアログで表示されたフォントは Windows 操作システムでの全てのフォントですが、1000 個以内に制限されています。1000 個を超えると警告が表示されます。

第3章 Pageintegrator Pro のアンインストール手順

- 1) 「スタート」ボタンでの「プログラム」メニューにある「Pageintegrator Pro 1.00」メニューから、「Pageintegrator Pro 1.00 のアンインストール」を選択します。

※注意※

Pageintegrator Pro が起動した状態では、アンインストールが正常に動作できません。

Pageintegrator Pro が終了した状態で操作を行ってください。

- 2) 「ファイル削除の確認」のメッセージが表示されます。

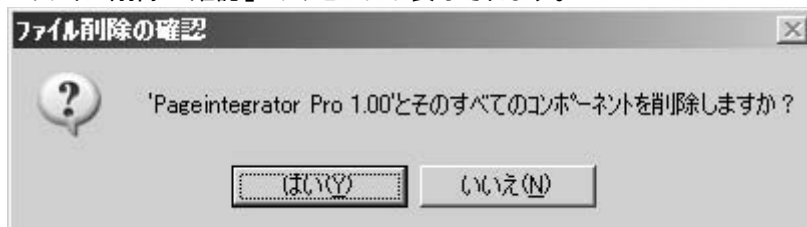


図 3-1

- 3) 「はい」ボタンをクリックして、アンインストールを開始します。
- 4) Pageintegrator Pro1.0 のアンインストールが完了したら、「OK」ボタンをクリックすると、ダイアログボックスが閉じられます。

第4章 保証について

この度は、弊社製品“Pageintegrator Pro”をお買い上げいただきありがとうございました。本製品は弊社の厳密な品質管理及び検査を実施しております。お客様の正常なご使用方法で万一故障した場合には、本保証書（本書最終ページ）記載内容の通りお買い上げ販売店が無償で修理いたします。

4.1 保証内容

使用説明書などの注意書きに従った正常な使用状態で故障した場合は、保証書の記載内容に基づき、無償修理または弊社判断によって同等品に交換します。

4.2 保証の対象

保証の対象となるのは、“Pageintegrator Pro”のソフトウェア、ドングルであり、その他消耗品等は保証の対象となりません。

4.3 保証の適用外

保証書をご提示いただきましても次の場合は有償修理となります。

- ・ ご購入から保証期間が経過した場合。
- ・ 修理の際、保証書のご提示がいただけない場合。
- ・ 保証書の所定事項が未記入の場合。
- ・ 災害、地震、水害、落雷、ガス害、塩害、その他の天変地異、公害または異常電圧による故障もしくは損傷。
- ・ お買い上げ後の輸送、移動時の落下・衝撃などお取り扱いが不適当なため生じた故障もしくは損傷。
- ・ 使用説明書に記載されている使用方法または注意に反するお取り扱いに起因する故障もしくは損傷。
- ・ 弊社以外での改造、調整などされた場合。
- ・ その他弊社の判断に基づき有料と認められる場合。

4.4 弊社免責

本製品の故障、または使用によって生じた保存データの消失など、直接および間接の損傷について弊社は一切責任を負いません。

保証書

機種名	<i>Pageintegrator Pro</i>		
保証期間	<u>3ヶ月間</u>		
シリアル No.			
☆ お 客 様 記 入 欄	郵便番号	〒	
	住所		
	電話番号		
	お名前		
※ 販 売 店 記 入 欄	販売日	年	月 日
	郵便番号	〒	
	住所		
	電話番号		
	店名	印	
製造販売元	コニカミルタ エムジー株式会社		

コニカミノルタ グラフィックイメージング株式会社

本社	101-0062	東京都千代田区神田駿河台 3-2 TEL 03-5297-5602
関西支社	550-0005	大阪市西区西本町 2-3-10 西本町インテス 13F TEL 06-6110-0515
札幌支店	060-0063	札幌市中央区南 3 条西10丁目1001-5 福山南三条ビル 2F TEL 011-252-4822
東北支店	980-0811	仙台市青葉区一番町 1-2-25 仙台NSビル 2F TEL 022-722-2302
名古屋支店	460-0008	名古屋市中区栄 2-9-15 三井住友海上名古屋しらかわビル 10F TEL 052-231-6277
中国支店	730-0004	広島市中区東白島町 14-15 NTTクレド白島ビル 8F TEL 082-511-4669
九州支店	812-0007	福岡市博多区東比恵 1-2-12 R&Fセンタービル 3F TEL 092-415-3450

トラブル発生時の連絡先

**コニカミノルタ
グラフィックイメージング株式会社
コールセンター**

Tel 03(5297)5611

受付時間：土曜・日曜・祝祭日を除く 9：00～17：30