

適用機種：

カラー機（CL）	C14010シリーズ
モノクロ機（BW）	---

オペレーションクイックガイド

- No. 08 -

コピー／スキャン／機械管理

Ver. 01.00

目次

1 コピー

2 スキャン

3 機械管理

4 付録

コピー、スキャンできる機種は以下になります。

- C14010シリーズ（スキャナ付きペーパーフィーダーユニットが必要）

一部の動画にはカラー機の要素たとえば画面などが含まれていますが、操作手順に違いはありません。



1 コピー

1-1. 本機のコピー機能

本機で使用できるコピー機能について紹介します。



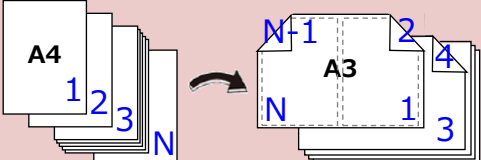
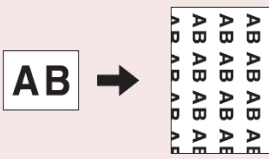
番号		説明
①	【原稿設定】	原稿のセット方向や画質、異なるサイズが混ざった原稿などを設定します。
②	【画質調整】	読み込み濃度や色合い、明るさ、コントラストなどを設定します。
③	【倍率設定】	コピーの倍率を設定します。
④	【片面/両面】	原稿とコピーの片面、両面の組み合わせを選択します。
⑤	【応用設定】	仕上がりを小冊子にしたり、原稿の外側を消したり、スタンプを付加したりなどの各種設定ができます。
⑥	【出力設定】	出力先や後処理の機能を設定します。パンチや折りなどの仕上りを設定できます。
⑦	【カラー】	カラーモードを設定します。カラーやグレースケール、モノクロでコピーします。
⑧	【保存設定】	コピーした原稿をデータとして本機に保存するよう設定します。
⑨	【用紙】	コピーに使用する給紙トレイを選択します。

1 コピー

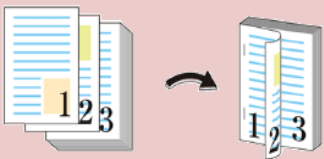
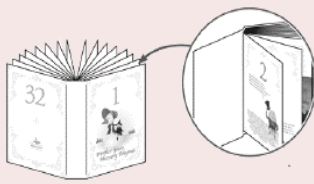
本機のコピー機能の例を紹介します。



08-011 コピー設定手順

機能	説明
【小冊子】	<p>ページ順序を変え、用紙サイズを変更させ、全体を2つ折りすることで、週刊誌のような製本仕立てになります。</p> 
【リピート】	<p>読み取った原稿を、用紙に繰り返してコピーします。</p> 

対応オプションがある場合は、以下の仕上がりを選択することが可能です。

機能	説明
【ステープル】	<p>コピー後、ステープル（ホチキス）で閉じます。</p> 
【くるみ製本】	<p>コピーした用紙を束ねて表紙を付けて製本します。</p> 

2 スキャン

2-1. 本機のスキャン機能








本機で使用できるスキャン機能について紹介します。

KM製コントローラー⇒

KM

Fieryコントローラー⇒

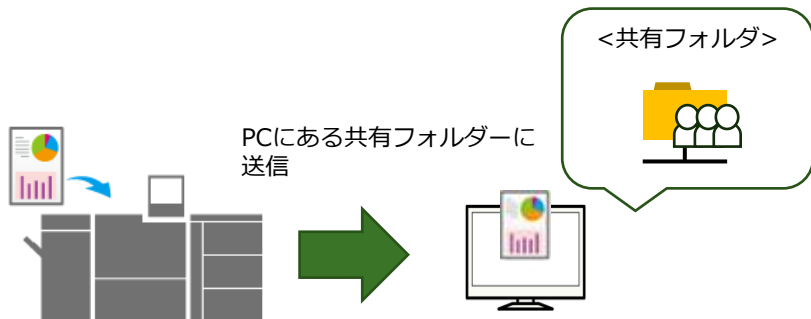
Fiery

機能名		説明
[E-mail]	KM	指定したメールアドレス宛に、添付ファイルとしてスキャンしたデータを送信します。 
	Fiery	
[HDD]	KM	本機のHDDのボックス（フォルダー）にデータを保存します。 
	Fiery	
[FTP]	KM	ネットワーク上に構築されているFTPサーバーにデータを保存します。 
	Fiery	
[SMB]	KM	PCで作成した「共有フォルダー」にスキャンしたデータを送信します。 
	Fiery	
[WebDAV]	KM	ネットワーク上に構築されているHTTPサーバーにデータを保存します。 
	Fiery	
[Queue]	KM	Fiery Server内の待機キュー(Held Queue)に、スキャンしたデータを送信します。 
	Fiery	
[USBメモリー]	KM	本機に接続したUSBメモリーにスキャンしたデータを保存します。 
	Fiery	

2 スキャン

2-2. スキャン機能の便利な使い方（Scan to SMB）

Scan to SMB は、本機で読込んだ原稿データを、コンピュータで扱えるファイルに変換してから、コンピュータやサーバーの共有フォルダーに送信する機能です。ほかの機能に比べ、気軽に容量サイズを気にせず送信することができます。



手順

Step 1 : 送信先のコンピューターを準備する

次の作業を行います。

- ① 送信先のコンピューター名とアクセスできるユーザー名を確認します。
- ② 送信先の共有フォルダーを作成して、共有設定を行います。



Step 2 : 本機をネットワークに接続する

本機をネットワークに接続するには、次の確認を行います。

- LAN ケーブルの接続を確認します。
- 本機にIP アドレスが設定されているかを確認します。



Step 3 : 共有フォルダーを登録する

本機に共有フォルダーを登録します。

Step 4 : スキャンデータを共有フォルダーに送信する

スキャンデータを共有フォルダーに送信します。

3 機械管理

3-1. はじめに

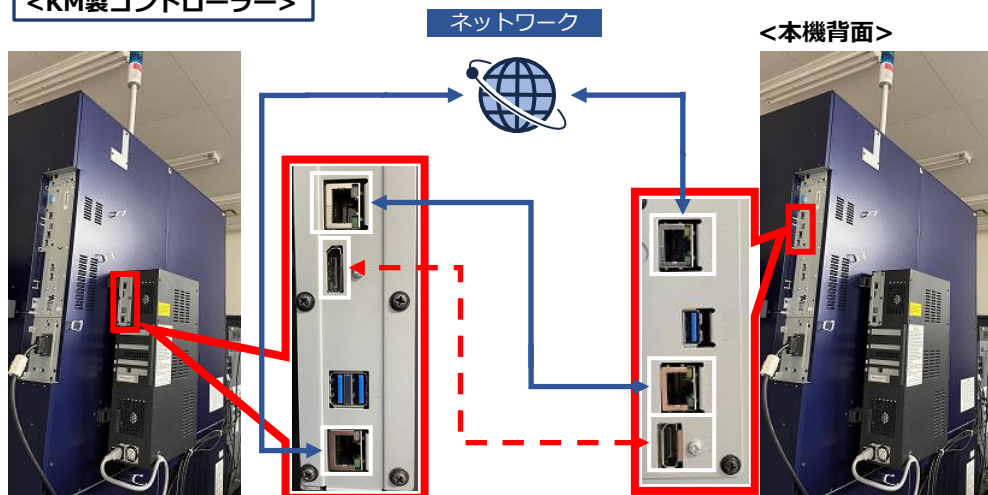
ここでは、印刷に必要なネットワーク、セキュリティーについて紹介します。

3-2. 本機、コントローラーで接続しているケーブル

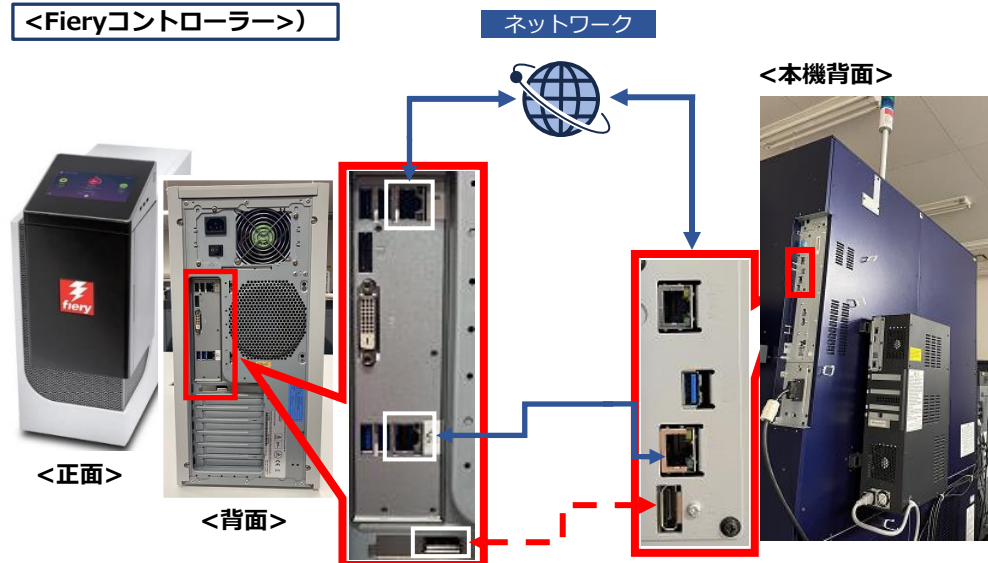
ここでは、本機と各コントローラーで繋がっているケーブルを紹介します。



<KM製コントローラー>



<Fieryコントローラー>



3 機械管理

3-3. IPアドレス

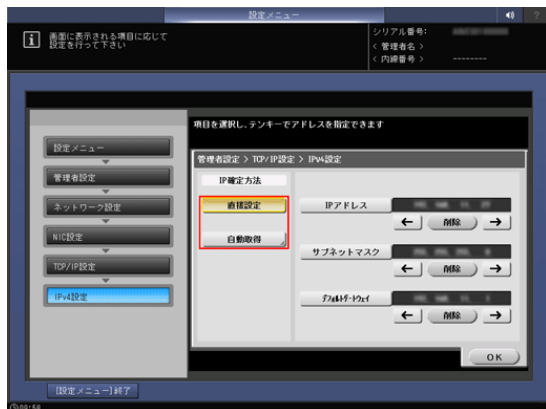
IPアドレスは操作パネルから設定します。

08-040 IPアドレス設定手順



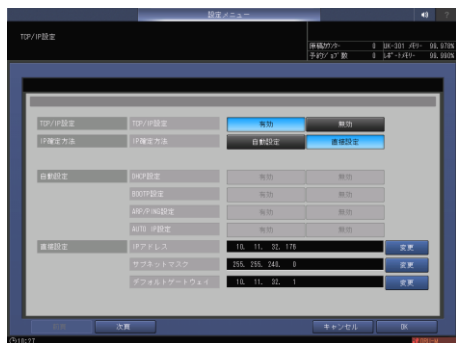
<本体>

[設定メニュー/カウンター] - [管理者設定] - [ネットワーク設定] - [NIC設定] - [TCP/IP設定]



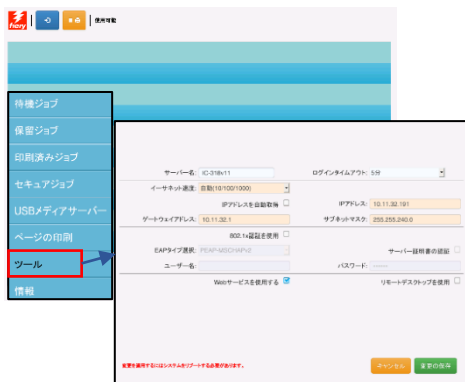
<KM製コントローラー>

[設定メニュー/カウンター] -
[管理者設定] - [コントローラー設定] -
[TCP/IP設定]



<Fieryコントローラー>

[機械状態] - [コントローラー設定] -
左下メニュー- [ツール] - [設定]



<注意>

Fieryコントローラーの設定を変更すると、システムのリブートを要求する画面が表示されます。全ての設定を終えた後にリブートを実施してください。

3 機械管理

3-4. デバイス管理機能

デバイス管理機能は、以下のツールがあります。

Web Connection

(本体/KM製コントローラー)



本体用

- 本機のステータス確認
- 本機のネットワーク設定

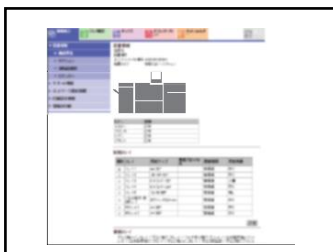
KM製コントローラー用

KM製コントローラーの

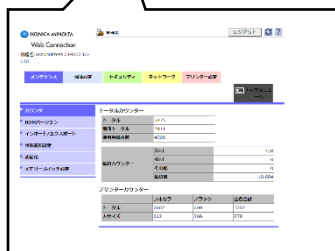
- ネットワーク
- セキュリティ
- プリンター設定が可能

本体

コントローラー



08-050
Webブラウザ
アクセス手順



Web Utilities

(本体)

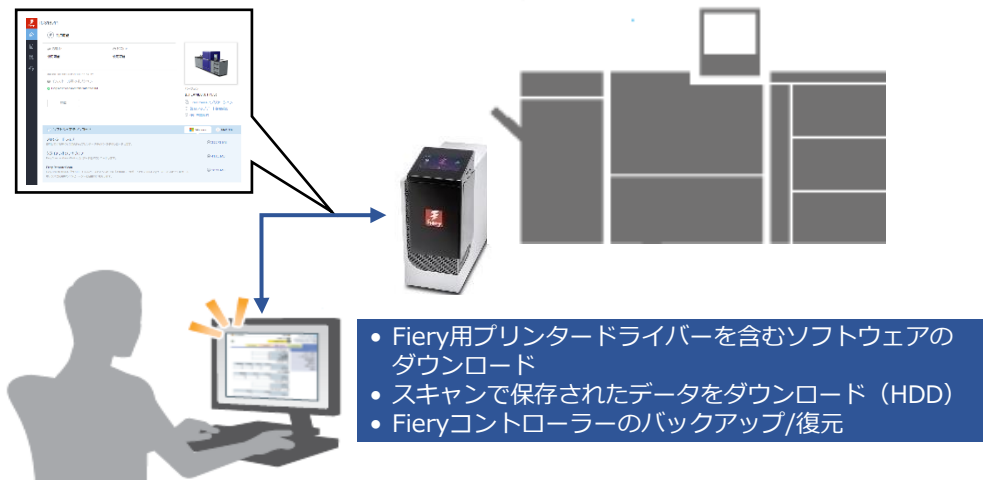


- PCから本機のリモート操作
- 設定データのインポート/エクスポート
- ジョブ履歴一覧

3 機械管理

WebTools

(Fieryコントローラー)



Fiery Command WorkStation

(Fieryコントローラー)



3 機械管理

3-5. ユーザー設定

ユーザー設定における、いくつかの機能を紹介します。



〔設定メニュー/カウンター〕 - 〔ユーザー設定〕

	説明
〔パワーセーブ機能設定〕	設定時間が経つと、自動的にローパワーモードにしたり、ローパワーモードからプリントジョブを送ると即座にプリント準備に入るオートウェイクアップモードがあります。
〔ショートカットキー登録〕	画質調整、応用設定などのショートカットキーを登録します。
〔用紙プロファイル設定〕	よく使う用紙を用紙プロファイルとして登録が出来ます。

3-6. 管理者設定

管理者設定における、いくつかの機能を紹介します。



〔設定メニュー/カウンター〕 - 〔管理者設定〕

	説明
〔ユーザー認証/部門管理〕	使用者を制限するため、ユーザーや部門の認証機能を設定します。
〔システム連携〕	OpenAPIを介した通信や使用するブラウザのサイズなどを設定します。
〔セキュリティ設定〕	簡単セキュリティ設定より強固な設定ができます。

3 機械管理

3-7. 簡単セキュリティ設定

手軽にセキュリティの設定ができる、簡単セキュリティ設定について紹介します。



08-060 簡単セキュリティ設定手順



[設定メニュー/カウンター] -
[簡単セキュリティ設定]

	説明
【簡易IPフィルタリング】	<p>IPアドレスの許可範囲を設定することで、悪意のある第三者からのネットワークアクセスを防止します。</p>
【管理者パスワード】	<p>本機の管理者を識別認証させるため、初めて本機をONにしたときにデフォルトからパスワードを変更する画面が表示されます。</p>
【パスワード規約設定】	<p>パスワードの文字数を長く設定することで、外部からの不正アクセスを防ぎます。</p>
【Web Utilities設定】 【Web Connection設定】	<p>さまざまな設定が可能な、Web Utilities、Web Connectionへの攻撃を防ぐために、ポートを閉じます。</p>

両面同時原稿送り装置 (ADF) 仕様

原稿種類/坪量		片面原稿 : 35 ~ 210 g/m ² / 10 ~ 56 lb Bond 両面原稿 : 50 ~ 210 g/m ² / 13 ~ 56 lb Bond 混載原稿 (片面) : 35 ~ 210 g/m ² / 10 ~ 56 lb Bond 混載原稿 (両面) : 50 ~ 210 g/m ² / 13 ~ 56 lb Bond *: 35 ~ 49 g/m ² の原稿を使用するときは [原稿設定] - [厚さ] で [薄紙] を選択してください。
原稿サイズ		定形 最小 : 郵政はがき 最大 : A3
		不定形 タテ : 100mm ~ 139.7mm / 3.94" ~ 11.69" ヨコ : 297mm ~ 431.8mm / 5.5" ~ 17"
原稿積載量		最大300枚 (80g/m ²)
原稿 読取り 速度	コピー時	■ 片面 75 面/分 (A4 / 8.5" x 11", 600 dpi、フルカラー) 80 面/分 (A4 / 8.5" x 11", 600 dpi、モノクロ) ■ 両面 150 面/分 (A4 / 8.5" x 11", 600 dpi、フルカラー) 160 面/分 (A4 / 8.5" x 11", 600 dpi、モノクロ)
	スキャン時	■ 片面 100 面/分 (A4 / 8.5" x 11", 400 dpi、フルカラー/モノクロ) ■ 両面 200 面/分 (A4 / 8.5" x 11", 400 dpi、フルカラー/モノクロ)