



KONICA MINOLTA

The essentials of imaging

bizhub C352

クイックガイド プリンタ機能編

目次

- 1. 概要
- 2. プリンタドライバのインストール
- 3. ネットワーク印刷の設定
- 4. 色々な印刷方法
- 5. 各種設定
- 6. トラブルシューティング
- 7. 付録

本書に、乱丁、落丁などがありましたら、サービス実施店
もしくは、最寄の販売店にご連絡ください。新しいものと
お取替えいたします。

はじめに

このたびは弊社製品をお買い上げいただき、誠にありがとうございます。
す。

bizhub C352 にはプリンタコントローラが内蔵されており、
Windows 対応コンピュータまたは Macintosh から直接プリントする
ことができます。

このクイックガイドには、プリンタコントローラのプリンタ機能や操作
方法、使用上のご注意などについて記載しています。本機の性能を十分
に発揮させて、効果的にご利用いただくために、ご使用前にこのク
イックガイドを最後までお読みください。

安全に正しくお使いいただくために、操作の前には必ず「ユーザズガ
イド コピー機能編『設置・取り扱いの注意』」をお読みください。

クイックガイド内で使用しているイラストなどは、実際の装置とは異な
る場合があります。

電波障害について

この装置は、情報処理装置等電波障害自主規制協議会（VCCI）の基準
に基づくクラス A 情報技術装置です。この装置を家庭環境で使用する
と電波妨害を引き起こすことがあります。

この場合には使用者が適切な対策を講ずるよう要求されることがありま
す。

この製品にはシールドされたネットワークケーブルおよびパラレルケー
ブルを使う必要があります。そうでない場合は、電波障害を引き起こす
ことがあります。

商標、著作権等について

- KONICA MINOLTA、KONICA MINOLTA ロゴ、The essentials of imaging は、コニカミノルタホールディングス株式会社の登録商標です。
- PageScope、bizhub はコニカミノルタビジネステクノロジー株式会社の登録商標です。
- Netscape Communications、Netscape Communications ロゴ、Netscape Navigator、Netscape Communicator および Netscape は、Netscape Communications Corporation の商標です。
- Novell、NetWare は、米国 Novell, Inc. の登録商標です。
- Microsoft、Windows および Windows NT は、Microsoft Corporation の登録商標です。
- IBM は、米国 International Business Machines, Inc. の登録商標です。

- Apple、Macintosh、および Mac は、Apple Computer, Inc. の登録商標です。
- Adobe、Adobe ロゴ、Acrobat、Acrobat ロゴ、PostScript、および PostScript ロゴは、Adobe Systems Incorporated の登録商標または商標です。
- Ethernet は、Xerox Corporation の登録商標です。
- PCL は、米国 Hewlett-Packard Company Limited の登録商標です。
- 本クイックガイドに記載されているその他の会社名、商品名は、該当各社の登録商標または商標です。
- This machine and PageScope Box Operator are based in part on the work of the Independent JPEG Group.
- Compact-VJE
Copyright 1986-2003 VACS Corp.
- RC4® is a registered trademark or trademark of RSA Security Inc. in the United States and/or other countries.
- RSA® BSAFE™
RSA は RSA Security Inc. の登録商標です。BSAFE は RSA Security Inc. の米国およびその他の国における登録商標です。




ライセンス情報

本製品は、RSA Security Inc. の RSA® BSAFE™ ソフトウェアを搭載しています。

- その他の社名および製品名は各社の商標または登録商標です。

OpenSSL Statement

- OpenSSL License
Copyright © 1998-2000 The OpenSSL Project. All rights reserved.
Redistribution and use in source and binary forms, with or without modification, are permitted provided that the following conditions are met:
1. Redistributions of source code must retain the above copyright notice, this list of conditions and the following disclaimer.
 2. Redistributions in binary form must reproduce the above copyright notice, this list of conditions and the following disclaimer in the documentation and/or other materials provided with the distribution.

-
- 
3. All advertising materials mentioning features or use of this software must display the following acknowledgment:
“This product includes software developed by the OpenSSL Project for use in the OpenSSL Toolkit. (<http://www.openssl.org/>)”
 4. The names “OpenSSL Toolkit” and “OpenSSL Project” must not be used to endorse or promote products derived from this software without prior written permission. For written permission, please contact opensslcore@openssl.org.
 5. Products derived from this software may not be called “OpenSSL” nor may “OpenSSL” appear in their names without prior written permission of the OpenSSL Project.
 6. Redistributions of any form whatsoever must retain the following acknowledgment:
“This product includes software developed by the OpenSSL Project for use in the OpenSSL Toolkit (<http://www.openssl.org/>)”

THIS SOFTWARE IS PROVIDED BY THE OpenSSL PROJECT “AS IS” AND ANY EXPRESSED OR IMPLIED WARRANTIES, INCLUDING, BUT NOT LIMITED TO, THE IMPLIED WARRANTIES OF MERCHANTABILITY AND FITNESS FOR A PARTICULAR PURPOSE ARE DISCLAIMED. IN NO EVENT SHALL THE OpenSSL PROJECT OR ITS CONTRIBUTORS BE LIABLE FOR ANY DIRECT, INDIRECT, INCIDENTAL, SPECIAL, EXEMPLARY, OR CONSEQUENTIAL DAMAGES (INCLUDING, BUT NOT LIMITED TO, PROCUREMENT OF SUBSTITUTE GOODS OR SERVICES; LOSS OF USE, DATA, OR PROFITS; OR BUSINESS INTERRUPTION) HOWEVER CAUSED AND ON ANY THEORY OF LIABILITY, WHETHER IN CONTRACT, STRICT LIABILITY, OR TORT (INCLUDING NEGLIGENCE OR OTHERWISE) ARISING IN ANY WAY OUT OF THE USE OF THIS SOFTWARE, EVEN IF ADVISED OF THE POSSIBILITY OF SUCH DAMAGE.

This product includes cryptographic software written by Eric Young (eay@crypt-Soft.com). This product includes software written by Tim Hudson (tjh@cryptsoft.com).

- Original SSLeay License
Copyright © 1995-1998 Eric Young (eay@cryptsoft.com) All rights reserved.
This package is an SSL implementation written by Eric Young (eay@cryptsoft.com).
The implementation was written so as to conform with Netscapes SSL.
This library is free for commercial and non-commercial use as long as the following conditions are aheared to. The following conditions apply to all code found in this distribution, be it the RC4, RSA, lhash, DES, etc., code; not just the SSL code.
The SSL documentation included with this distribution is covered by the same copyright terms except that the holder is Tim Hudson (tjh@cryptsoft.com).
Copyright remains Eric Young' s, and as such any Copyright notices in the code are not to be removed. If this package is used in a product, Eric Young should be given attribution as the author of the parts of the library used. This can be in the form of a textual message at program startup or in documentation (online or textual) provided with the package.
Redistribution and use in source and binary forms, with or without modification, are permitted provided that the following conditions are met:
 1. Redistributions of source code must retain the copyright notice, this list of conditions and the following disclaimer.
 2. Redistributions in binary form must reproduce the above copyright notice, this list of conditions and the following disclaimer in the documentation and/or other materials provided with the distribution.
 3. All advertising materials mentioning features or use of this software must display the following acknowledgement:
"This product includes cryptographic software written by Eric Young (eay@crypt-soft.com)"
The word 'cryptographic' can be left out if the rouines from the library being used are not cryptographic related.
 4. If you include any Windows specific code (or a derivative thereof) from the apps directory (application code) you must include an acknowledgement:
"This product includes software written by Tin Hudson (tjh@cryptsoft.com)"

THIS SOFTWARE IS PROVIDED BY ERIC YOUNG "AS IS" AND ANY EXPRESS OR IMPLIED WARRANTIES, INCLUDING, BUT NOT LIMITED TO, THE IMPLIED WARRANTIES OF MERCHANTABILITY AND FITNESS FOR A PARTICULAR PURPOSE ARE DISCLAIMED. IN NO EVENT SHALL THE AUTHOR OR CONTRIBUTORS BE LIABLE FOR ANY DIRECT, INDIRECT, INCIDENTAL, SPECIAL, EXEMPLARY, OR CONSEQUENTIAL DAMAGES (INCLUDING, BUT NOT LIMITED TO, PROCUREMENT OF SUBSTITUTE GOODS OR SERVICES; LOSS OF USE, DATA, OR PROFITS; OR BUSINESS INTERRUPTION) HOWEVER CAUSED AND ON ANY THEORY OF LIABILITY, WHETHER IN CONTRACT, STRICT LIABILITY, OR TORT (INCLUDING NEGLIGENCE OR OTHERWISE) ARISING IN ANY WAY OUT OF THE USE OF THIS SOFTWARE, EVEN IF ADVISED OF THE POSSIBILITY OF SUCH DAMAGE.

The licence and distribution terms for any publically available version or derivative of this code cannot be changed. i.e. this code cannot simply be copied and put under another distribution licence [including the GNU Public Licence.]

Copyright

© 2006 Konica Minolta Business Technologies, Inc. All Rights Reserved.

免責

- 本クイックガイドの一部または全部を無断で使用、複製することはできません。
- コニカミノルタビジネステクノロジー株式会社は、本プリンティングシステムおよび本クイックガイドを運用した結果の影響につきましては、一切の責任を負いかねますのでご了承ください。
- 本クイックガイドに記載されている情報は、予告なく変更される場合があります。
- プリントドライバの著作権は、コニカミノルタビジネステクノロジー株式会社にあります。

ソフトウェア使用許諾契約書

本パッケージにはコニカミノルタビジネステクノロジーズ株式会社（以下、「KMBT」）より提供される、プリンタシステムの一部を構成するソフトウェア、特殊な暗号化フォーマットにデジタルコード化された機械可読アウトラインデータ（以下、「フォントプログラム」）、その他プリンティングソフトウェアと連動しコンピュータシステム上で動作するソフトウェア（以下、「ホストソフトウェア」）、そして関連する説明資料（以下、「ドキュメンテーション」）が含まれています。

本契約において「本ソフトウェア」とはプリンティングソフトウェア、フォントプログラム、ホストソフトウェアの総称で、それらすべてのアップグレード版、修正版、追加版、複製物を含みます。

本ソフトウェアは以下の条件の下でお客様にご使用いただいております。

以下ご同意くださった場合に限り、本ソフトウェアおよびドキュメンテーションを使用することのできる非独占的、譲渡不可のライセンスをKMBTにより付与いたします。

1. お客様は、お客様の日常業務での使用目的に限り、本ソフトウェアおよび、それに伴うフォントプログラムを使用することができます。
2. 上記 1. に定義されているフォントプログラムのライセンスに加え、お客様は、フォントの重み、スタイル、文字・数字・シンボルのバージョンをプリンティングソフトウェアを使用するコンピュータにおいて再生表示することができます。
3. お客様はバックアップ用にホストソフトウェアをひとつ複製することができます。ただし、その複製物はいかなるコンピュータにおいてもインストールあるいは使用されないことを条件とします。ただし、プリンティングソフトウェアが実行されているプリンティングシステムと使用するとき限り、ホストソフトウェアを複数のコンピュータにインストールすることができます。
4. 本契約の元、お客様はライセンシーとしてのソフトウェアおよびドキュメンテーションに対する権利および所有権を第三者（以下、譲受人）に譲渡することができます。ただし、お客様が当該譲受人にソフトウェアやドキュメンテーションおよびそれらの複製物のすべてを譲渡し、当該譲受人が本契約の諸条件について同意している場合に限りです。
5. お客様はソフトウェアやドキュメンテーションを変更、改作、翻訳したりすることはできません。
6. お客様は本ソフトウェアを改造、逆アセンブル、暗号解読、リバースエンジニアリング、逆コンパイルすることはできません。
7. 本ソフトウェア、ドキュメンテーション、およびそれらの複製物に対する権利および所有権その他の権利はすべて KMBT およびそのライセンサーに帰属します。

8. 商標は、商標の所有者名を明示し、容認された商標慣行にしたがって使用されるものとし、本ソフトウェアによって生成された印刷出力の識別を目的とする場合に限り得られます。いかなる商標であっても、こうした使用によって当該の商標の所有権がお客様に付与されることはありません。
9. お客様は、ご自身が使用されない本ソフトウェアあるいはその複製物、または未使用の記憶媒体に収められた本ソフトウェアを貸与、リース、使用許諾、譲渡することはできません。ただし、上述の、すべてのソフトウェアおよびドキュメンテーションを永久的に譲渡する場合を除きます。
10. KMBT およびそのライセンサーは、損害が生じる可能性について報告を受けていたとしても、本ソフトウェアの使用に付随または関連して生ずる間接的、懲罰的あるいは実害、利益損失、財産損失についていかなる場合においても、また第三者からのいかなるクレームに対しても一切の責任を負いません。KMBT およびそのライセンサーは、本ソフトウェアの使用に関して、明示であるか黙示であるかを問わず、商品性または特定の用途への適合性、所有権、第三者の権利を侵害しないことへの保証を含むがこれに限定されず、すべての保証を否認します。ある国や司法機関、行政によっては付随的、間接的、あるいは実害の例外あるいは限定が認められず、お客様に上記の制限はあてはまらない場合もあります。
11. Notice to Government End Users (本規定に関して：本規定は米国政府機関のエンドユーザー以外の方には適用されません。) The Software is a \times commercial item, £ as that term is defined at 48 C.F.R.2.101, consisting of \times commercial computer software £ and \times commercial computer software documentation, £ as such terms are used in 48 C.F.R. 12.212. Consistent with 48 C.F.R. 12.212 and 48 C.F.R. 227.7202-1 through 227.7202-4, all U.S. Government End Users acquire the Software with only those rights set forth herein.
12. 本ソフトウェアをいかなる国においても輸出管理に関連した法規制に違反した形で輸出することはできません。

目次

1 概要

1.1	プリンタコントローラとは	1-1
	プリンタコントローラの役割	1-1
	プリンタコントローラでできること	1-1
	各モード	1-2
	プリントの流れ	1-3
	PC-Fax 送信の流れ	1-4
1.2	動作環境	1-5
	接続できるコンピュータと OS	1-5
	接続に使用するインターフェース	1-6
1.3	セットアップの流れ	1-8

2 プリンタドライバのインストール

2.1	プリンタドライバの種類と対応 OS	2-1
2.2	Windows で使用する場合	2-2
	インストーラによる自動インストール	2-3
	インストール	2-4
	プリンタの追加ウィザードを使ったインストール	2-6
	Windows XP/Server 2003 の場合	2-6
	Windows 98SE/Me/2000/NT 4.0 の場合	2-10
	プラグアンドプレイを使ったインストール	2-12
	Windows 98SE の場合	2-12
	Windows Me/2000 の場合	2-13
	Windows XP/Server 2003 の場合	2-14
	プリンタドライバをアンインストールする場合	2-16
2.3	Macintosh で使用する場合	2-18
	プリンタドライバのインストール	2-18
	Macintosh OS X の場合	2-18
	プリンタの選択	2-20
	Macintosh OS X の場合	2-20
	Macintosh OS 9.2 の場合	2-23
	プリンタドライバをアンインストールする場合	2-25
	Macintosh OS X の場合	2-25
	Macintosh OS 9.2 の場合	2-26

3 ネットワーク印刷の設定

3.1 ネットワーク機能の概要	3-1
ネットワーク機能とは	3-1
ネットワーク機能の特徴	3-2
各 Windows OS で選択可能なネットワーク接続方式	3-3
Windows OS からのネットワーク印刷方法	3-3
NetWare 環境でのネットワーク印刷方法	3-4
3.2 PageScope Web Connection へのアクセス方法	3-5

4 色々な印刷方法

4.1 印刷操作	4-1
Windows の場合	4-1
テスト印刷	4-4
Macintosh の場合	4-5
Mac OS X の場合	4-5
Mac OS 9.2 の場合	4-6
4.2 プリンタ機能を設定するには	4-7
機能一覧	4-7
機能概要	4-9
原稿の向き	4-9
原稿サイズ／出力サイズ	4-10
ズーム（拡大縮小）	4-11
給紙トレイ（給紙方法）	4-12
用紙種類	4-12
印刷種類（両面印刷／小冊子印刷）	4-13
ページ割付	4-14
ステープル／パンチ	4-15
出力方法（ジョブ管理）	4-16
ソート（部単位）／仕分け（オフセット）	4-16
白紙抑制（白紙節約）	4-17
オモテ表紙／ウラ表紙／ OHP 合紙	4-17
ページ単位設定	4-17
章分け	4-18
フォーム	4-18
ウォーターマーク	4-19
コピープロテクト	4-19
画質調整	4-19
プリンタフォントを使用する（代用フォント）	4-20
ユーザ認証	4-20
部門管理	4-20

5 各種設定

5.1	レポート出力	5-1
5.2	長尺紙プリント機能	5-3
	用紙について	5-3
	使用できる用紙	5-3
	プリンタドライバの種類と対応 OS	5-3
	プリンタドライバを設定する	5-4
	プリントする	5-5

6 トラブルシューティング

6.1	プリントできない	6-1
6.2	設定できない／設定したとおりにプリントできない	6-3
	エラーメッセージ	6-5

7 付録

7.1	製品仕様	7-1
7.2	コンフィグレーションページ	7-3
7.3	フォントリスト	7-4
	PCL フォントリスト	7-4
	PS フォントリスト	7-5
	デモページ	7-6

本書について

本書は、コニカミノルタプリンタコントローラで実現できるプリント機能のクイックガイドです。コピー機能、スキャナ機能、ボックス機能、ファクス機能、プリンタ機能の詳細についてはそれぞれのユーザーズガイドをごらんください。

本書はコンピュータの基本操作、およびコピー機の基本操作を理解しているお客様を対象としています。Windows または Macintosh の各オペレーティングシステムの操作方法や、アプリケーションの操作方は、それぞれの操作説明書をごらんください。

マニュアルの構成

コントローラに関するユーザーズガイドは機能ごとに以下のように分かれています。

ユーザーズガイド	説明
プリンタ機能編 クイックガイド	本書です。プリンタ機能に関する基本的な情報が記載されています。
プリンタ機能編	プリンタ機能に関する詳細情報が記載されています。本書に記載されていない情報が必要な場合にお読みください。
ネットワーク／スキャナ機能編	スキャナとして使用するときにお読みください。
ボックス機能編	本機のボックス機能を使用するときにお読みください。
ファクシミリ機能編	ファクスとして使用するときにお読みください。
ネットワークファクス編	ネットワークファクス機能（インターネットファクス / SIP ファクス /IP アドレスファクス）を使用するときにお読みください。

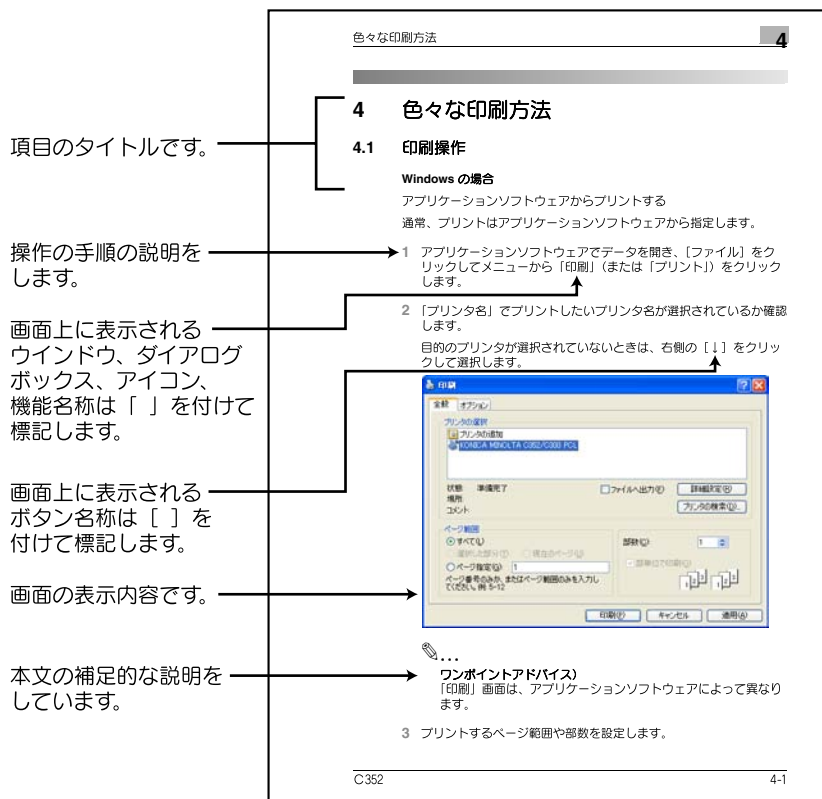
表記について

製品名	
bizhub C352 プリンタ本体（コピー機）	本機、コピー機、またはプリンタ
内蔵ネットワークコントローラ	ネットワークコントローラ
プリンタコントローラ、コピー機を組み合わせたプリンティングシステム	プリンティングシステム
Microsoft Windows	Windows

本書で使用している画面について

プリンタドライバの機能に関する説明は、とくに断りのない限り、Windows XP 用プリンタドライバを使用して説明しています。

本書の使い方



1 概要

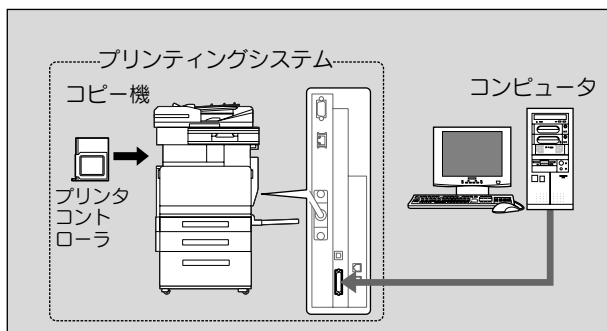
1.1 プリンタコントローラとは

プリンタコントローラは、コピー機にプリンタ機能、ネットワークプリント機能を実現するための装置です。

プリンタコントローラの役割

プリンタコントローラは、あらかじめ、コピー機に内蔵されています。

プリンティングシステムとつながっているコンピュータ上のアプリケーションからプリントができます。コピー機をネットワークプリンタとして使用する場合も、コンピュータ上のアプリケーションからプリントができます。



プリンタコントローラでできること

プリンタコントローラは、以下の機能を持っています。

- コンピュータからのプリント機能（PCL/PS 各プリンタドライバ使用）
- TCP/IP、NetBEUI、IPX/SPX、AppleTalk などのネットワークプロトコルをサポート
- SMB 印刷（Windows 印刷）、LPR 印刷、IPP 印刷などを利用した、ネットワーク経由によるプリント機能
- ネットワーク経由での、クライアント PC からの本機／プリンタコントローラの設定（Web ブラウザ使用）
- プリント枚数の管理（ユーザ認証・部門管理機能）
- コンピュータを使用したファクス機能（FAX 送信）



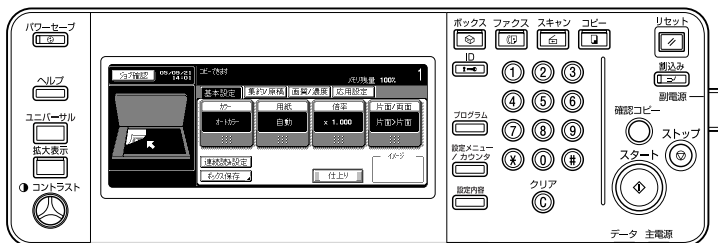
ご注意

FAX 送信をおこなうには、オプションの FAX キット FK-502 が必要です。

各モード

プリンタドライバの設定は主にコンピュータで行いますが、コピー機の操作パネルでフォントリストのプリントやコントロールの設定、プリント時の初期設定ができます。また、モードを切換えることによってファクシミリやスキャナとして使うこともできます。

モードの切換えは、操作パネルの各モードに対応するキーで行います。



【コピー】

本体をコピー機として使用します。

【スキャン】

本体をスキャナとして使用します。

【ファクス】

本体をファクシミリとして使用します。

【ボックス】

本体にジョブを保存したり、ネットワーク上のコンピュータへ転送するドキュメントフォルダとして使用します。



ワンポイントアドバイス

どのモードでも、本体をプリンタとして使用することができます。

プリント時の初期設定を変更する場合は、設定メニューで行います。

プリントの流れ

プリンタとして本プリンティングシステムを使用するときの大まかな処理の流れは以下のとおりです。

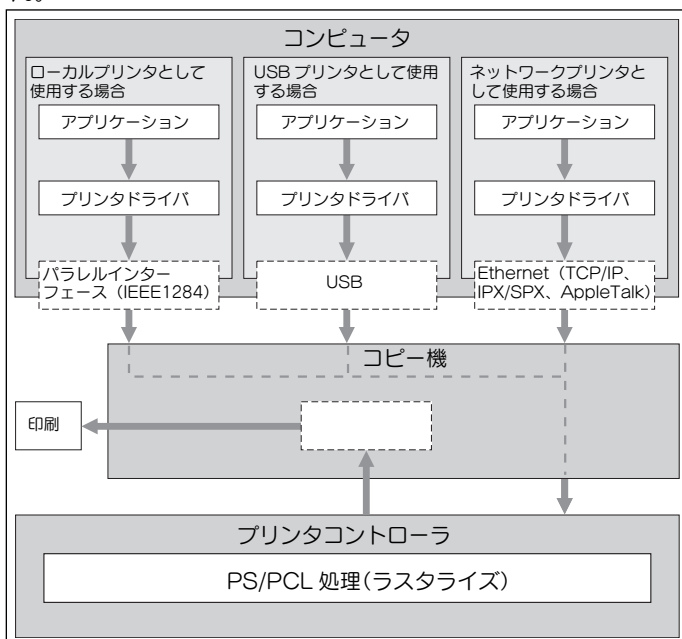
アプリケーションから送られたプリントコマンドは、プリンタドライバが受け取ります。

ローカルプリンタとして使用する場合はパラレルインターフェース (IEEE1284)、USB プリンタとして使用する場合は USB インターフェース、ネットワークプリンタとして使用する場合は Ethernet (TCP/IP、IPX/SPX、AppleTalk) を通じてデータが本機に送られ、本機からプリンタコントローラに渡されます。プリンタコントローラでは画像のラスタライズ (出力する文字や画像をビットマップデータに展開する) 処理が行われます。このデータが本機からプリントされます。



重要)

USB とパラレルインターフェースは同時に使用することができません。



プリンタとして機能している途中で、コピー機能やネットワークスキャン機能の原稿読み取りを行うことができます。コピー機として使用するときは、操作パネルの【コピー】を押すと、コピーができるようになります。

コピー中にプリントジョブを受信したときは、データが本機のメモリに蓄積されます。コピーが終了すると自動的に出力を開始します。

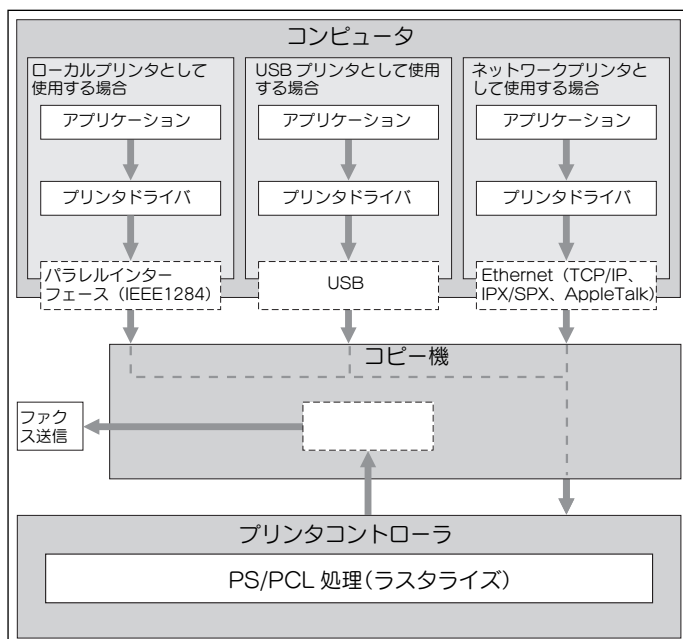
PC-Fax 送信の流れ

通常、ファクスを送信するときは、紙に書かれたものや印刷されたものをファクスにセットして送信します。

PC-FAX を用いると、コンピュータから操作するだけで、紙を使用せずにファクスを直接送信できます。

アプリケーションから送られた送信コマンドは、プリンタドライバが受け取ります。

ローカルプリンタとして使用する場合はパラレルインターフェース (IEEE1284)、USB プリンタとして使用する場合は USB インターフェース、ネットワークプリンタとして使用する場合は Ethernet (TCP/IP、IPX/SPX、AppleTalk) を通じてデータが本機に送られ、本機からプリンタコントローラに渡されます。プリンタコントローラでは画像のラスタライズ（出力する文字や画像をビットマップデータに展開する）処理が行われます。このデータが本機のメモリに蓄積され、通常のファクスジョブと同様にファクス送信されます。



1.2 動作環境

本プリンティングシステムを使うために必要なシステムと、接続に使用するインターフェースについて説明します。

接続できるコンピュータと OS

接続するコンピュータが、以下の条件を満たしていることを確認してください。

Windows

オペレーティングシステム	Windows 98 Second Edition、Windows Me、Windows NT4.0 (Service Pack 6a 以降)、Windows 2000 Professional (Service Pack 4 以降)、Windows XP Home Edition/Professional (Service Pack 2 以降)、Windows Server 2003
CPU	Pentium 以上
メモリ	OS が推奨するメモリ容量 OS および使用するアプリケーションにおいて、メモリリソースが十分であること。
ドライブ	CD-ROM ドライブ
Web ブラウザ (PageScope Web Connection 使用時)	Microsoft Internet Explorer Ver.6 以降推奨 (JavaScript 有効・Cookie 有効) Internet Explorer Ver.5.5 の使用の場合、Microsoft XML parser MSXML3.X のインストールが必須 Netscape Navigator Ver.7.02 以降 (JavaScript 有効・Cookie 有効) Macromedia® Flash® (表示形式で Flash を選択する場合、Ver.7.0 以降のプラグイン必須)

Macintosh

オペレーティングシステム	Macintosh OS 9.2/OS X (10.2 または 10.3、10.4)
CPU	PowerPC、Intel プロセッサ
メモリ	OS が推奨するメモリ容量
ドライブ	CD-ROM ドライブ
Web ブラウザ (PageScope Web Connection 使用時)	Netscape Navigator Ver.7.02 以降 (JavaScript 有効・Cookie 有効) Macromedia® Flash® (表示形式で Flash を選択する場合、Ver.7.0 以降のプラグイン必須)

接続に使用するインターフェース

本プリンティングシステムとコンピュータを接続するには、以下の種類のインターフェースが使用できます。

Ethernet

本プリンティングシステムをネットワークプリンタとして使用するときには接続します。

100Base-TX および 10Base-T 規格に対応しています。また、プロトコルは TCP/IP (LPD/LPR、ピア・ツー・ピア)、IPX/SPX (NetWare)、AppleTalk (EtherTalk) などに対応しています。

パラレルインターフェース (オプション)

本プリンティングシステムをローカルプリンタとして使用するときには接続します。

接続には Windows のコンピュータと IEEE1284 パラレルケーブルが必要です。パラレルケーブルは、一端がアンフェノール 36pin オスコネクタのものを使用してください。

パラレルインターフェースはコンパチブル、ニブル、ECP の各モードに対応しています。

USB インターフェース (オプション)

本プリンティングシステムを USB プリンタとして使用するときには接続します。

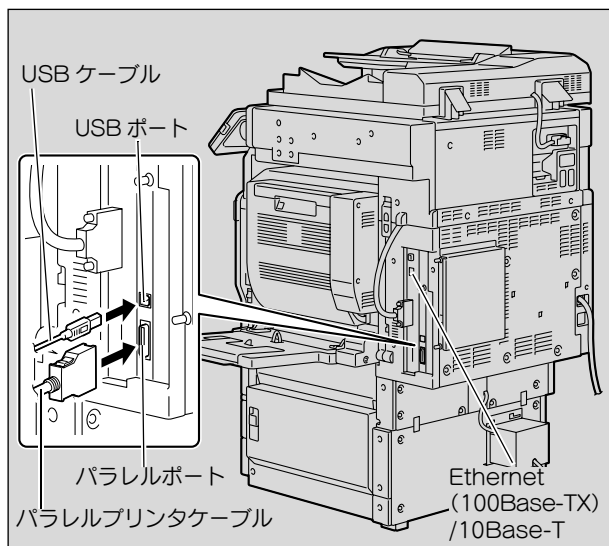
Windows コンピュータで接続できます。接続には USB ケーブルが必要です。USB ケーブルは A タイプ (4 ピンオス) - B タイプ (4 ピンオス) のものを使用してください。USB ケーブルは 3 m 以下をおすすめいたします。

USB とパラレルインターフェースは同時に使用することができません。管理者モードで切換ええます。

接続図

プリンタケーブルは、本機背面の各ポートに接続します。

コピー機背面



1.3 セットアップの流れ

本プリンティングシステムをご使用いただくためには、セットアップを行う必要があります。

セットアップとは、本機とコンピュータを接続し、プリンタドライバをコンピュータへインストールする一連の準備をいいます。

セットアップする場合は、以下の流れとなります。

- 1 本機とコンピュータを接続する。（「接続に使用するインターフェース」(p. 1-6) 参照）
- 2 プリンタドライバをインストールする。（「プリンタドライバのインストール」(p. 2-1) 参照）
- 3 ネットワーク接続の場合は、ネットワークを設定する。（「ネットワーク印刷の設定」(p. 3-1) 参照）
- 4 テストプリントをして確認をする。（「テスト印刷」(p. 4-4) 参照）

プリンタドライバのインストールは、本機との接続方法やご使用になるコンピュータの OS、プリンタドライバの種類によって、手順が異なります。



ワンポイントアドバイス

本機とコンピュータを接続する場合は「接続に使用するインターフェース」(p. 1-6) をごらんください。

既存のプリンタドライバをアップデートする場合は、先に既存のプリンタドライバを削除してください。詳しくは、「プリンタドライバをアンインストールする場合」(p. 2-16、p. 2-25) をごらんください。

必要に応じて、操作パネルの設定メニューでインターフェースのタイムアウト設定やパラレルインターフェースを使用する場合のモード（Compatible、Nibble、ECP）設定を行います。詳しくは、ユーザズガイド プリンタ機能編「管理者モードのプリンタ設定」をごらんください。パラレル /USB のローカルポートを使用する場合は、ご使用するポートを選択する必要があります。詳しくは、ユーザズガイド プリンタ機能編「パラレル /USB の設定」をごらんください。

5 スクリーンフォントをインストールする。

- User Software CD-ROM および PostScript Printer Driver CD-ROM には、欧文の TrueType フォントが「スクリーンフォント」として添付されています。
- インストールについては、OS 標準のフォントの追加から行います。
- 詳細は、OS のヘルプをごらんください。
- スクリーンフォントは CD-ROM の Screenfont または、Screenfonts フォルダにあります。
- Mac のフォントの場合、フォントが圧縮されていますので、解凍後、インストールをしてください。

2 プリンタドライバのインストール

2.1 プリンタドライバの種類と対応 OS

本プリンティングシステムを使用するためには、プリンタドライバのインストールが必要です。プリンタドライバとは、出力するデータの処理などを制御するプログラムで、使用する前に付属の CD からコンピュータにインストールします。

付属の CD に含まれるプリンタドライバと、対応しているコンピュータの OS は以下のとおりです。必要なプリンタドライバをインストールしてください。

プリンタドライバ	ページ記述言語	対応 OS
PCL コニカミノルタ製ドライバ	PCL PCL XL	Windows 98 Second Edition、 Windows Me、 Windows NT4.0 (SP6a)、 Windows 2000 Professional (SP4 以降)、 Windows XP Home Edition/ Professional (SP2 以降)、 Windows Server 2003
PostScript コニカミノルタ製ドライバ	PostScript3 Emulation	Windows NT4.0 (SP6a)、 Windows 2000 Professional (SP4 以降)、 Windows XP Home Edition/ Professional (SP2 以降)、 Windows XP Professional x64、 Windows Server 2003、 Windows Server 2003 x64
PostScript PPD ドライバ		Windows 98 Second Edition、 Windows Me
		Macintosh OS 9.2 以降 Macintosh OS X 10.2/10.3/10.4

* PCL プリンタドライバは「User Software CD-ROM」、PostScript プリンタドライバは「PostScript Printer Driver CD-ROM」に含まれています。

2.2 Windows で使用する場合

Windows プリンタドライバのインストール方法は、接続方法や使用するプリンタドライバによって異なります。また、コンピュータの OS によってインストール方法が異なります。お使いのコンピュータの OS に合わせて、以下の参照ページをごらんください。

プリンタドライバ	接続方法	参照ページ
PCL コニカミノルタ製ドライバ PostScript コニカミノルタ製ドライバ	全ての接続方法	「インストーラによる自動インストール」(p. 2-3)
PCL コニカミノルタ製ドライバ PostScript コニカミノルタ製ドライバ PostScript PPD	ネットワーク接続	「プリンタの追加ウィザードを使ったインストール」(p. 2-6) 「Windows 98SE/Me/2000/NT 4.0 の場合」(p. 2-10) 「Windows XP/Server 2003 の場合」(p. 2-6)
	パラレル接続	「プラグアンドプレイを使ったインストール」(p. 2-12) 「Windows 98SE の場合」(p. 2-12) 「Windows Me/2000 の場合」(p. 2-13) 「Windows XP/Server 2003 の場合」(p. 2-14)
		「プリンタの追加ウィザードを使ったインストール」(p. 2-6) 「Windows 98SE/Me/2000/NT 4.0 の場合」(p. 2-10) 「Windows XP/Server 2003 の場合」(p. 2-6)
	USB 接続	「プラグアンドプレイを使ったインストール」(p. 2-12) 「Windows 98SE の場合」(p. 2-12) 「Windows Me/2000 の場合」(p. 2-13) 「Windows XP/Server 2003 の場合」(p. 2-14)



ワンポイントアドバイス

ネットワーク環境での設定方法については、「ネットワーク印刷の設定」(p. 3-1) で説明しています。あらかじめ他のネットワークの設定が必要です。ここではローカル接続の方法でインストールします。

Windows XP/Server 2003/2000/NT 4.0 の場合は、Administrator 権限のあるユーザー名でログオンしてプリンタドライバをインストールしてください。



ご注意

パラレル接続および USB 接続を行うには、オプションのローカル接続キットが必要です。

インストーラによる自動インストール

本インストーラを利用すると、コンピュータと同じ TCP/IP ネットワーク上の本機や、USB で接続されている本機が自動的に検出され、必要なプリンタドライバがインストールされます。また、手動で指定してインストールすることも可能です。



ワンポイントアドバイス

ネットワーク接続の場合本機を自動的に検出するため、あらかじめ本機に IP アドレスを設定しておきます。設定方法については、ユーザーズガイド プリンタ機能編「本機の IP アドレスの設定」をご覧ください。

Windows NT4.0/2000/XP/Server 2003 にインストールするときは、管理者権限が必要です。

USB またはパラレル接続で、新しいハードウェアを追加するためのウィザード画面が表示された場合は、[キャンセル] をクリックしてください。

IPP 印刷を行う場合は、プリンタドライバのインストール時に IPP 印刷用の設定を行うため、ここでプリンタドライバをインストールする必要はありません。IPP 印刷については、ユーザーズガイド プリンタ機能編「IPP 印刷 (Windows 2000/XP/Server 2003)」をご覧ください。

インストーラの動作環境

OS	Windows 98 Second Edition、Windows Me、Windows NT4.0 (Service Pack 6a 以降) *、Windows 2000 Professional (Service Pack 4 以降)、Windows XP Home Edition/Professional (Service Pack 2 以降)、Windows Server 2003
CPU	Pentium 300MHz 以上を推奨
メモリ	64MB 以上 (128MB 以上を推奨)

* Windows NT4.0 で、ネットワークに TCP/IP プロトコルで直接接続されている本機をインストールするには、お使いのコンピュータにあらかじめ Microsoft TCP/IP 印刷サービスがインストールされている必要があります。

インストール

- 1 Windows 用プリンタドライバの CD-ROM をコンピュータの CD-ROM ドライブに入れます。

「User Software CD-ROM」(PCL ドライバ用)の場合は、インストーラが起動するのを確認し、手順 2 へ進みます。
「PostScript Printer Driver CD-ROM (Win)」(PS ドライバ用)の場合は、CD-ROM 内の「Driver\UserInst.exe」をダブルクリックし、手順 3 へ進みます。
- 2 「プリンタのインストール」をクリックします。

プリンタドライバのインストーラが起動します。
- 3 使用許諾契約書の全ての条項に同意する場合は、「同意します」をクリックします。
 - 同意していただけない場合は、インストールできません。
 - 左下のボックスでインストーラの表示言語を変更することができます。



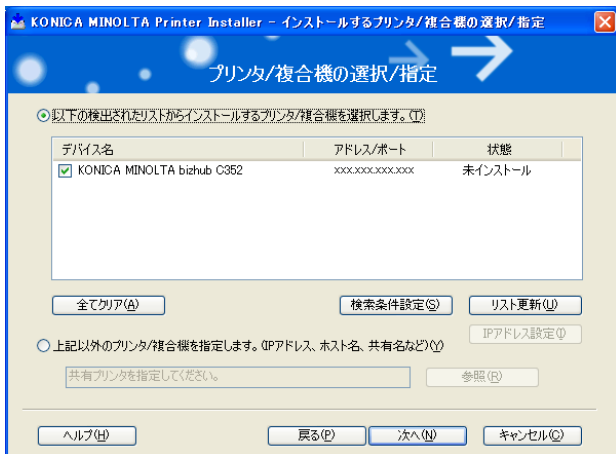
- 4 セットアップの内容を選択する画面が表示された場合は「プリンタのインストール」を選択して「次へ」をクリックします。

接続されているプリンタ・複合機が検出されます。

5 本機を選択してインストールを進めます。

以降は、表示される画面にしたがって操作してください。

- 本機の接続が認識できない場合や、パラレル接続の場合は、リストに表示されません。この場合は、画面下部の「上記以外のプリンタ/複合機を指定します。(IP アドレス、ホスト名、共有名など)」を選択し、手動で指定してください。



プリンタの追加ウィザードを使ったインストール



ワンポイントアドバイス)

IPP 印刷を行う場合は、プリンタドライバのインストール時に IPP 印刷用の設定を行うため、ここでプリンタドライバをインストールする必要はありません。

IPP 印刷については、ユーザズガイド プリンタ機能編「IPP 印刷 (Windows 2000/XP/Server 2003)」をごらんください。

Windows XP/Server 2003 の場合

- 1 Windows プリンタドライバ用の CD をコンピュータの CD-ROM ドライブに入れます。
 - PCL コニカミノルタ製ドライバ : User Software CD-ROM
 - PostScript コニカミノルタ製ドライバ : PostScript Printer Driver CD-ROM
- 2 [スタート] をクリックして、「プリンタと FAX」をクリックします。



メモ)

[スタート] メニューに「プリンタと FAX」が表示されていない場合は、[スタート] メニューから [コントロールパネル] を開き、「プリンタとその他のハードウェア」を選び、さらに「プリンタと FAX」を選びます。

- 3 Windows XP の場合は、「プリンタのタスク」メニューから「プリンタのインストール」をクリックします。
Windows Server 2003 の場合は、「プリンタの追加」をダブルクリックします。

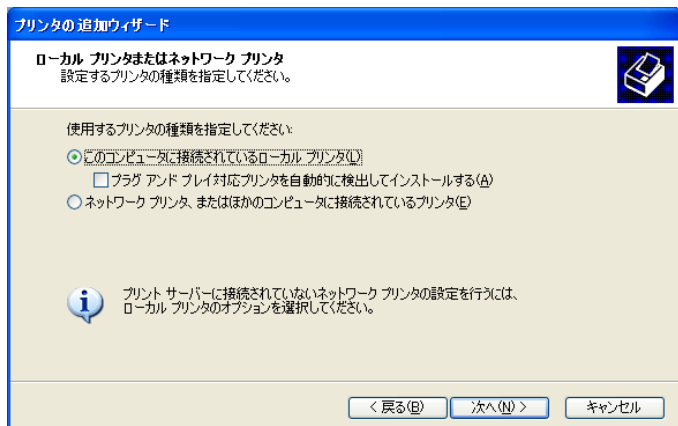


Windows XP の場合



Windows Server 2003 の場合

- 「プリンタの追加ウィザード」が起動します。
- 4 「次へ」をクリックします。
 - 5 「このコンピュータに接続されているローカルプリンタ」を選択し、「次へ」をクリックします。
 - 「プラグ アンド プレイ対応プリンタを自動的に検出してインストールする」のチェックは外しておきます。

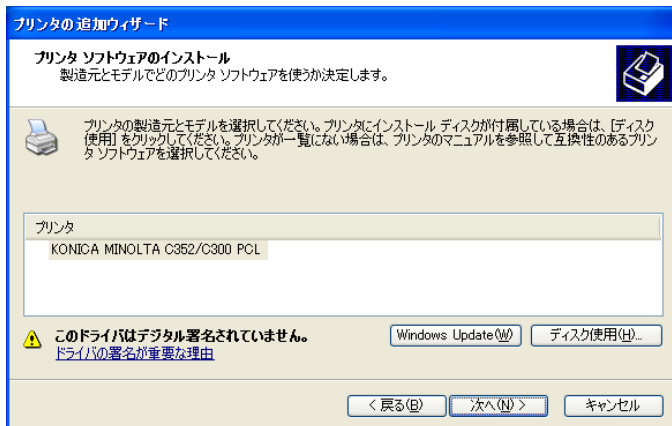




ワンポイントアドバイス

ネットワーク環境での設定方法については、「ネットワーク印刷の設定」(p. 3-1) で説明しています。あらかじめ他のネットワークの設定が必要ですので、ここではローカル接続の方法でインストールします。

- 6 「プリンタポートの選択」ダイアログが表示されます。ここでは、「LPT1」を選択して、「次へ」をクリックします。
- 7 「ディスク使用」をクリックします。
- 8 「参照」をクリックします。
- 9 各 CD-ROM 内のプリンタドライバのあるフォルダを使用する OS やプリンタドライバに応じて指定し、「OK」をクリックします。
 - PCL コニカミノルタ製ドライバ：User Software CD-ROM 「Driver¥bizhubC352」フォルダ
 - PostScript コニカミノルタ製ドライバ：PostScript Printer Driver CD-ROM 「Driver¥bizhubC352」フォルダ
- 10 「OK」をクリックします。
 - 「プリンタ」リストが表示されます。



- 11 「次へ」をクリックします。
- 12 画面の指示にしたがって操作します。

**ワンポイントアドバイス)**

「デジタル署名」に関する画面が表示されるときは、[続行]をクリックします。

ネットワーク接続の場合は、ネットワーク設定完了後にテストプリントを行ってください。

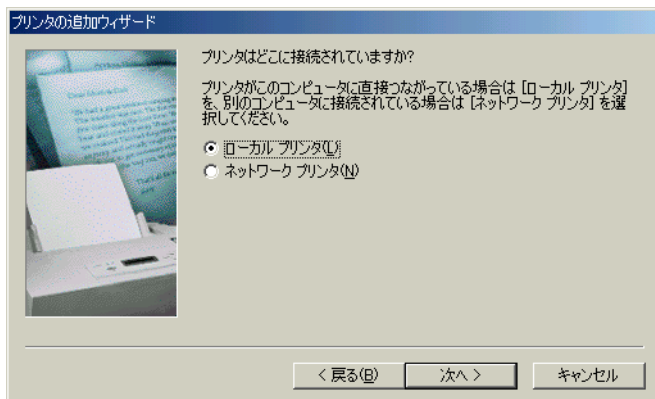
13インストール終了後、インストールしたプリンタアイコンが「プリンタとFAX」ウィンドウに表示されていることを確認します。

14CD-ROM を CD-ROM ドライブから取り出します。

これで、プリンタドライバのインストールが完了しました。

Windows 98SE/Me/2000/NT 4.0 の場合

- 1 Windows プリンタドライバ用の CD をコンピュータの CD-ROM ドライブに入れます。
 - PCL コニカミノルタ製ドライバ : User Software CD-ROM
 - PostScript コニカミノルタ製ドライバ : PostScript Printer Driver CD-ROM
- 2 [スタート] をクリックして、「設定」－「プリンタ」をクリックします。
 - 「プリンタ」ウィンドウが表示されます。
- 3 「プリンタの追加」アイコンをダブルクリックします。
 - 「プリンタの追加ウィザード」が起動します。
- 4 画面の指示にしたがって操作します。
- 5 接続方法を指定する画面で、「ローカルプリンタ」を選択します。

**ワンポイントアドバイス**

ネットワーク環境での設定方法については、「ネットワーク印刷の設定」(p. 3-1) で説明しています。あらかじめ他のネットワークの設定が必要ですので、ここではローカル接続の方法でインストールします。

- 6 [次へ] をクリックします。
- 7 [ディスク使用] をクリックします。

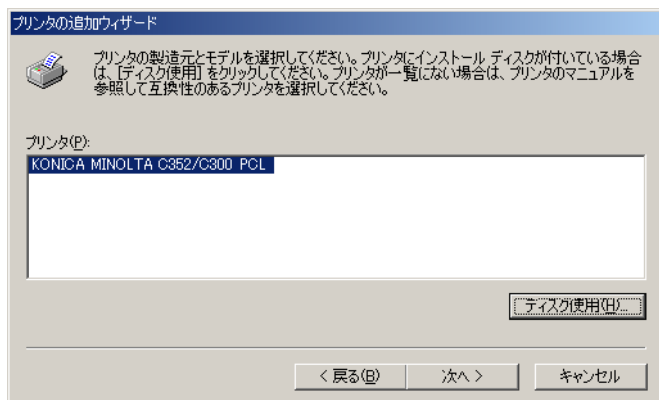
8 [参照] をクリックします。

9 CD-ROM 内のプリンタドライバのあるフォルダを使用する OS やプリンタドライバに応じて指定し、[OK] をクリックします。

OS	プリンタドライバ	CD
Windows 98SE/Me	PCL コニカミノルタ製	User Software CD-ROM 「Driver¥bizhubC352」 フォルダ
	PostScript PPD	PostScript Printer Driver CD-ROM 「Driver¥PS-PPD」 フォルダ
Windows 2000	PCL コニカミノルタ製	User Software CD-ROM 「Driver¥bizhubC352」 フォルダ
	PostScript コニカミノルタ製	PostScript Printer Driver CD-ROM 「Driver¥bizhubC352」 フォルダ
Windows NT 4.0	PCL コニカミノルタ製	User Software CD-ROM 「Driver¥bizhubC352」 フォルダ
	PostScript コニカミノルタ製	PostScript Printer Driver CD-ROM 「Driver¥bizhubC352」 フォルダ

10[OK] をクリックします。

○「プリンタ」リストが表示されます。



11[次へ] をクリックします。

12接続しているポートを指定します。ここでは、「LPT1」を選択します。

13画面の指示にしたがって操作します。



ワンポイントアドバイス

ネットワーク接続の場合は、ネットワーク設定完了後にテストプリントを行ってください。

14 インストール終了後、インストールしたプリンタアイコンが「プリンタ」ウィンドウに表示されていることを確認します。

15 CD-ROM を CD-ROM ドライブから取り出します。

これで、プリンタドライバのインストールが完了しました。

プラグアンドプレイを使ったインストール

Windows 98SE の場合

1 本機とコンピュータをパラレルケーブルまたは USB ケーブルで接続後、コンピュータを起動します。



ご注意

コンピュータの起動中は、ケーブルの抜き差しを行わないでください。

2 Windows プリンタドライバ用の CD をコンピュータの CD-ROM ドライブに入れます。

- PCL コニカミノルタ製ドライバ : User Software CD-ROM
- PostScript コニカミノルタ製ドライバ : PostScript Printer Driver CD-ROM

3 本機の主電源を入れます。

- 「新しいハードウェアの追加ウィザード」ダイアログが表示されます。

4 [次へ] をクリックします。

5 「使用中のデバイスに最適なドライバを検索する（推奨）」を選択し、[次へ] をクリックします。

6 「検索場所の指定」を選択し、[参照] をクリックします。

- 7 CD-ROM 内のプリンタドライバのあるフォルダを使用する OS やプリンタドライバに応じて指定し、[OK] をクリックします。
 - PCL コニカミノルタ製ドライバ : User Software CD-ROM 「Driver¥bizhubC352」 フォルダ
 - PostScript PPD ドライバ : PostScript Printer Driver CD-ROM 「Driver¥PS-PPD」 フォルダ
- 8 [次へ] をクリックし、画面の指示にしたがって操作します。
パラレル接続の場合は手順 10 へ進みます。
- 9 「新しいハードウェアの追加ウィザード」ダイアログが表示されるので、手順 4 ～ 8 を繰り返します。
- 10 インストール終了後、インストールしたプリンタアイコンが「プリンタ」ウィンドウに表示されていることを確認します。
- 11 CD-ROM を CD-ROM ドライブから取り出します。
これで、プリンタドライバのインストールが完了しました。

Windows Me/2000 の場合

- 1 本機とコンピュータをパラレルケーブルまたは USB ケーブルで接続後、コンピュータを起動します。



ご注意

コンピュータの起動中には、ケーブルの抜き差しを行わないでください。

- 2 Windows プリンタドライバ用の CD をコンピュータの CD-ROM ドライブに入れます。
 - PCL コニカミノルタ製ドライバ : User Software CD-ROM
 - PostScript コニカミノルタ製ドライバ : PostScript Printer Driver CD-ROM
- 3 本機の主電源を入れます。
 - 「新しいハードウェアの検出ウィザード」(Windows Me の場合は、「新しいハードウェアの追加ウィザード」) ダイアログが表示されます。
- 4 「デバイスに最適なドライバを検索する(詳細)」(Windows Me の場合は、「適切なドライバを自動的に検索する(詳細)」)を選択し、[次へ] をクリックします。

- 5 Windows 2000 の場合は、「場所の指定」を選択し、「次へ」をクリックします。

Windows Me の場合は、「検索場所の指定」を選択し、「参照」をクリックします。

- 6 CD-ROM 内のプリンタドライバのあるフォルダを使用する OS やプリンタドライバに応じて指定し、「OK」をクリックします。

選択できるプリンタドライバ：

OS	プリンタドライバ	CD
Windows Me	PCL コニカミノルタ製	User Software CD-ROM 「Driver¥bizhubC352」フォルダ
	PostScript PPD	PostScript Printer Driver CD-ROM 「Driver¥PS-PPD」フォルダ
Windows 2000	PCL コニカミノルタ製	User Software CD-ROM 「Driver¥bizhubC352」フォルダ
	PostScript コニカミノルタ製	PostScript Printer Driver CD-ROM 「Driver¥bizhubC352」フォルダ

- 7 [OK] (Windows Me の場合は、「次へ」) をクリックし、画面の指示にしたがって操作します。

- 8 [完了] をクリックします。

- 9 インストール終了後、インストールしたプリンタアイコンが「プリンタ」ウィンドウに表示されていることを確認します。

- 10 CD-ROM を CD-ROM ドライブから取り出します。

これで、プリンタドライバのインストールが完了しました。

Windows XP/Server 2003 の場合

- 1 本機とコンピュータをパラレルケーブルまたは USB ケーブルで接続後、コンピュータを起動します。



ご注意)

コンピュータの起動中は、ケーブルの抜き差しを行わないでください。

- 2 Windows プリンタドライバ用の CD をコンピュータの CD-ROM ドライブに入れます。
 - PCL コニカミノルタ製ドライバ : User Software CD-ROM
 - PostScript コニカミノルタ製ドライバ : PostScript Printer Driver CD-ROM

- 3 本機の主電源を入れます。

- 「新しいハードウェアの検出ウィザード」 ダイアログが表示されます。



ワンポイントアドバイス)

「新しいハードウェアの検出ウィザード」 ダイアログが表示されない場合は、本体の電源をオフ/オンしてください。

電源をオフ/オンする場合は、サブ電源スイッチをオフにしてからメイン電源スイッチをオフにします。また、電源をオフにして、10 秒以上経過してからオンにしてください。間隔をあげないと、正常に機能しないことがあります。

- 4 「一覧または特定の場所からインストールする (詳細)」 を選択し、[次へ] をクリックします。
- 5 「次の場所で最適のドライバを検索する」 から「次の場所を含める」 を選択し、[参照] をクリックします。
- 6 CD-ROM 内のプリンタドライバのあるフォルダを使用する OS やプリンタドライバに応じて指定し、[OK] をクリックします。
 - PCL コニカミノルタ製ドライバ : User Software CD-ROM 「Driver¥bizhubC352」 フォルダ
 - PostScript コニカミノルタ製ドライバ : PostScript Printer Driver CD-ROM 「Driver¥bizhubC352」 フォルダ
- 7 [次へ] をクリックし、画面の指示にしたがって操作します。



ワンポイントアドバイス)

「デジタル署名」に関する画面が表示されるときは、[続行] をクリックします。

- 8 [完了] をクリックします。
- 9 インストール終了後、インストールしたプリンタアイコンが「プリンタとFAX」ウィンドウに表示されていることを確認します。

10 CD-ROM を CD-ROM ドライブから取り出します。

これで、プリンタドライバのインストールが完了しました。

プリンタドライバをアンインストールする場合

プリンタドライバを再インストールするときなど、プリンタドライバを削除する必要がある場合は、以下の手順でドライバを削除してください。

- 1 Windows 98SE/Me/2000/NT 4.0 の場合は、[スタート] をクリックし、「設定」－「プリンタ」をクリックします。
Windows XP/Server 2003 の場合は、[スタート] をクリックして、「プリンタとFAX」をクリックします。



メモ

[スタート] メニューに「プリンタとFAX」が表示されていない場合は、[スタート] メニューから [コントロールパネル] を開き、「プリンタとその他のハードウェア」を選び、さらに「プリンタとFAX」を選びます。

- 2 「プリンタ」(Windows XP/Server 2003 の場合は「プリンタとFAX」) ウィンドウで、削除したいプリンタのアイコンを選択します。
- 3 コンピュータの [Delete] キーを押し、プリンタドライバを削除します。
- 4 あとは、画面の指示にしたがって操作します。
 - 削除が終了すると「プリンタ」(Windows XP/Server 2003 の場合は「プリンタとFAX」) ウィンドウからアイコンが消えます。

Windows 98SE/Me/NT 4.0 の場合は、これでアンインストール完了です。

Windows 2000/XP/Server 2003 の場合は、引き続きサーバーのプロパティでプリンタドライバを削除します。

- 5 [ファイル] メニューをクリックし、[サーバーのプロパティ] をクリックします。
- 6 [ドライバ] タブをクリックします。
- 7 「インストールされたプリンタドライバ」一覧から、削除したいプリンタドライバを選択し、[削除] をクリックします。

- 8 削除の確認画面で「はい」をクリックします。
- 9 「プリントサーバーのプロパティ」画面と「プリンタ」(Windows XP/Server 2003 の場合は「プリンタとFAX」) ウィンドウを閉じます。
- 10 コンピュータを再起動します。



...

ご注意)

必ず再起動してください。



...

メモ)

上記の方法でプリンタドライバを削除しても、機種情報ファイルはコンピュータに残ります。このため同一バージョンのプリンタドライバを再インストールする場合、ドライバが書き替えできない場合があります。この場合以下のファイルも削除してください。

「C: ¥ WINDOWS ¥ system32 ¥ spool ¥ drivers ¥ w32x86」フォルダを確認し、該当機種のフォルダがあれば削除します。ただし、PCL コニカミノルタ製ドライバと PostScript コニカミノルタ製ドライバの両方がインストールされている場合は、両方の機種情報が削除されます。一方のドライバを残す場合は削除しないでください。

「C: ¥ WINDOWS ¥ inf」フォルダにある「oem*.inf」と「oem*.PNF」を削除します（ファイル名の「*」は番号を示し、番号はコンピュータの環境により異なります）。削除する前に inf ファイルを開いて、最後の数行に記述してある機種名を確認し、該当機種のファイルであることを確認してください。PNF ファイルは inf ファイルと同じ番号となります。

これでプリンタドライバの削除は完了です。

2.3 Macintosh で使用する場合

Macintosh プリンタドライバのインストール方法は、Mac OS のバージョンおよび使用するドライバによって異なります。お使いの Mac OS に合わせて、以下の参照ページをごらんください。

Mac OS	プリンタドライバ	参照ページ
Macintosh OS X 10.2/10.3/10.4	PostScript PPD	「プリンタドライバのインストール」(p. 2-18)
Macintosh OS 9.2 以降	PostScript PPD	「プリンタの選択」(p. 2-20)

プリンタドライバのインストール

Macintosh OS X の場合

- 1 Macintosh を起動します。
- 2 Macintosh 用の CD をコンピュータの CD-ROM ドライブに入れます。



...
ご注意)

アプリケーションソフトが起動しているときは、全て終了しておきます。

- 3 CD の「Japanese」－「Driver」－「OS10_2_x」または「OS10_3_x」フォルダをダブルクリックして開きます。
- 4 Mac OS のバージョンに合わせて、ドライバ用のファイルをデスクトップ上にコピーします。
OS X 10.2 : KONICAMINOLTA_C352_102.pkg
OS X 10.3 : KONICAMINOLTA_C352_103.pkg
OS X 10.4 : KONICAMINOLTA_C352_103.pkg
- 5 デスクトップ上にコピーしたファイルをダブルクリックします。

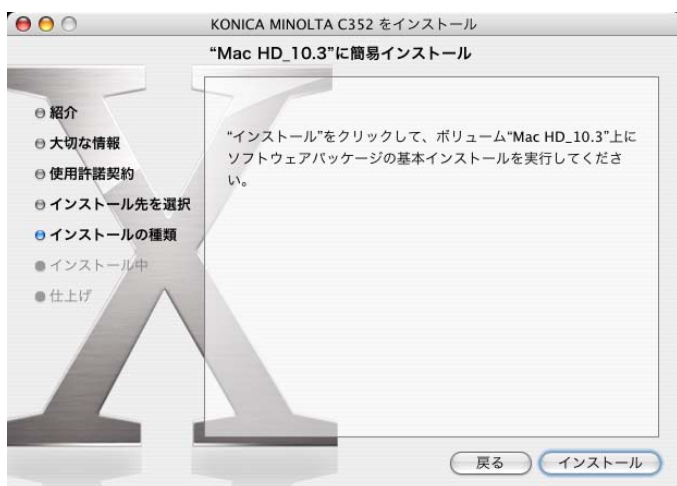
**ワンポイントアドバイス)**

途中で、管理者の名前とパスワードを要求されますので入力してください。

管理者の名前とパスワードは、ネットワーク管理者にお問合わせください。

「キャンセル」を押すと、インストーラは終了します。

- 6 「インストール」画面が表示されるまで、画面の指示にしたがって「続ける」をクリックします。
- 7 「簡易インストール」画面で、「インストール」をクリックします。
 - プリンタドライバがコンピュータにインストールされます。インストールが終了すると、メッセージが表示されます。

**ワンポイントアドバイス)**

2 回目以降のインストールでは、「インストール」ボタンが「アップグレード」に変わることがあります。

- 8 「閉じる」をクリックします。

これで、プリンタドライバのインストールが完了しました。

続いて、プリンタの選択をしてください。

プリンタの選択

Macintosh OS X の場合

本機接続後、[プリントセンター]（または [プリンタ設定ユーティリティ]）で使用するプリンタを選択すると、プリンタとして使用できます。

- 1 インストールされた「HDD」－「アプリケーション」－「ユーティリティ」内にある [プリントセンター]（または [プリンタ設定ユーティリティ]）をダブルクリックして開きます。
- 2 「プリンタの追加」画面が表示された場合は、[追加] をクリックします。プリンタリストが表示された場合は、[追加] をクリックしません。
 - OS X 10.4 は手順 3 に進みます。
 - OS X 10.2 と 10.3 は手順 4 に進みます。



メモ)

すでに使用可能なプリンタを設定している場合は、「プリンタの追加」画面は表示されません。

- 3 本機が Bonjour (ボンジュール) 接続のプリンタとして出現した場合は、「使用するドライバ」で「KONICA MINOLTA」を選択し、機種一覧から「KONICA MINOLTA C352/C300 PS(P)」を選択して「追加」をクリックします。
- 選択したプリンタが「プリンタリスト」に登録されると、設定は終了です。
 - プリンタとして出現しない場合や AppleTalk で接続する場合は、「ほかのプリンタ」をクリックして手順 4 に進みます。



メモ)

OS X 10.4 で Bonjour 接続をする場合は、本機の Bonjour 設定が必要です。Bonjour 設定については、ユーザーズガイド プリンタ機能編「Macintosh による利用」をごらんください。

- 4 該当する接続方法を選択し、プリンタ名を選択します。



メモ)

AppleTalk 接続で AppleTalk ゾーンを設定している場合は「ローカル AppleTalk ゾーン」を選択します。

AppleTalk 接続をする場合は、本機の AppleTalk 設定が必要です。AppleTalk 設定については、ユーザーズガイド プリンタ機能編「Macintosh による利用」をごらんください。

Rendezvous (ランデブー) 接続をする場合は、本機の Bonjour 設定が必要です。Bonjour 設定については、ユーザーズガイド プリンタ機能編「Macintosh による利用」をごらんください。

IP プリントでプロトコルに「IPP」を指定する場合は、キュー名の入力欄が表示されます。OS 10.3 の場合はキュー名を空欄にしてください。OS 10.4 の場合は、キュー名に「ipp」と入力してください。

- 5 「プリンタの機種」をクリックし、「KONICA MINOLTA」を選択します。
- 6 「KONICA MINOLTA C352/C300 PS(P)」を選択し、[追加] をクリックします。



- 選択したプリンタが「プリンタリスト」に登録されます。

Macintosh OS 9.2 の場合

本機に接続後、「セレクト」で PostScript プリンタを選択し、「プリンタ記述ファイル (PPD ファイル)」を指定すると、プリンタとして使用できるようになります。

まず、「プリンタ記述ファイル (PPD ファイル)」をコンピュータにコピーします。

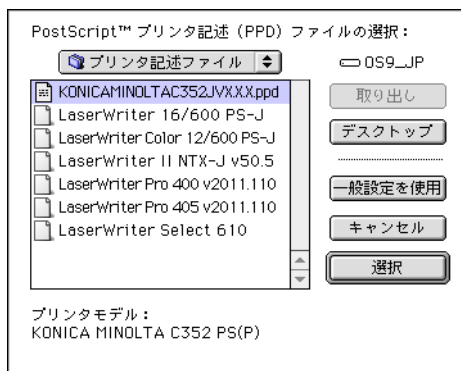
- 1 Macintosh 用の CD をコンピュータの CD-ROM ドライブに入れます。
- 2 CD の「Japanese」－「Driver」－「OS 9_x」フォルダをダブルクリックして開きます。
- 3 「KONICAMINOLTAC352JVxxx.ppd」の PPD ファイルを選択し、コンピュータの「HDD」－「システムフォルダ」－「機能拡張」－「プリンタ記述ファイル」内にコピーします。
続いて、プリンタを選択します。
プリンタドライバは、Macintosh 標準の LaserWriter を使用します。
- 4 「アップルメニュー」の「セレクト」を選択します。
- 5 「AppleTalk」が「使用」になっていることを確認して、[LaserWriter] アイコンをクリックします。
- 6 「PostScript プリンタの選択」一覧から、プリンティングシステムに該当するプリンタ名をクリックし、[作成] をクリックします。
 - PostScript プリンタ記述 (PPD) ファイルの選択画面が表示されます。



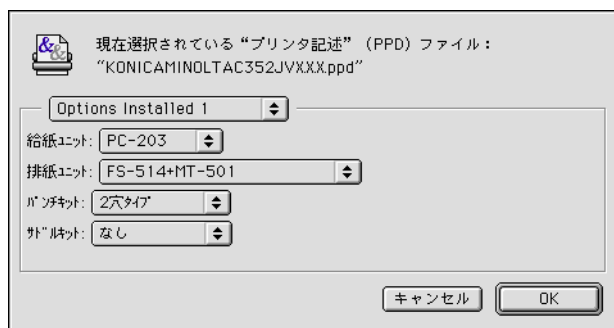
ご注意

すでに別の PPD ファイルが選択されている場合は、手順 6 で [再設定] をクリックし、さらに表示される画面で [PPD の選択] をクリックします。

- 7 該当する PPD ファイルをクリックし、[選択] (または [開く]) をクリックします。
- 追加オプションの設定画面が表示されます。



- 8 「Options Installed 1」と「Options Installed 2」の各画面で本機に装着しているオプションを設定します。



- 9 [OK] をクリックします。
- 「セレクト」画面にもどります。
- 10 「セレクト」画面を閉じます。

プリンタドライバをアンインストールする場合

プリンタドライバを再インストールするときなど、プリンタドライバを削除する必要がある場合は、以下の手順でドライバを削除してください。



ご注意

アプリケーションソフトが起動しているときは、全て終了しておきます。

Macintosh OS X の場合

- 1 「HDD」－「アプリケーション」－「ユーティリティ」内にある
「プリントセンター」（または「プリンタ設定ユーティリティ」）をダブルクリックして開きます。
- 2 削除するプリンタ名を選択し、[削除] をクリックします。
 - 選択したプリンタが削除されます。
- 3 「プリンタリスト」を閉じます。
- 4 インストールした「HDD」の「ライブラリ」－「Printers」－「PPDs」－「Contents」－「Resources」－「ja.lproj」内の以下のファイルを「ゴミ箱」へドラッグします。
 - 「KONICA MINOLTA C352.gz」
- 5 「ライブラリ」－「Printers」内の不要なファイルを削除します。

OS 10.3/10.4 の場合は、「ライブラリ」－「Printers」－「KONICAMINOLTA」－「filter」内の「***c352」フォルダと、「ライブラリ」－「Printers」－「KONICAMINOLTA」－「PDEs」内の以下の4つのフォルダを「ゴミ箱」へドラッグします。

 - KONICAMINOLTAC352 Finishing.plugin
 - KONICAMINOLTAC352 ImageLayout.plugin
 - KONICAMINOLTAC352 Security.plugin
 - KONICAMINOLTAC352 Setup.plugin

OS 10.2 の場合は、「ライブラリ」－「Printers」－「PPD Plugins」内の以下の4つのフォルダを「ゴミ箱」へドラッグします。

 - KONICAMINOLTAC352 Finishing.plugin
 - KONICAMINOLTAC352 ImageLayout.plugin
 - KONICAMINOLTAC352 Security.plugin
 - KONICAMINOLTAC352 Setup.plugin

OS 10.2 の場合は、続いて、[移動] - [フォルダへ移動] で「/usr」を入力して「/usr」フォルダへ移動し、「libexec」 - 「cups」 - 「filter」内の「***c352」フォルダをゴミ箱へドラッグします。

6 コンピュータを再起動します。

これでプリンタドライバの削除は完了です。

Macintosh OS 9.2 の場合

1 「HDD」 - 「システムフォルダ」 - 「機能拡張」 - 「プリンタ記述ファイル」内の「KONICAMINOLTAC352JVxxx.ppd」のPPDファイルを選択し、「ゴミ箱」へドラッグします。

○ プリンタドライバ関連ファイルが削除されます。

2 コンピュータを再起動します。

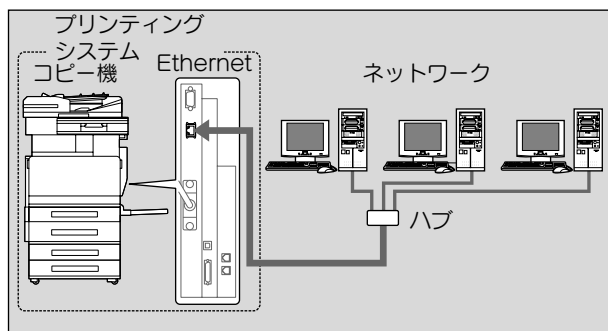
これでプリンタドライバの削除は完了です。

3 ネットワーク印刷の設定

3.1 ネットワーク機能の概要

ネットワーク機能とは

本機の Ethernet をネットワークに接続すると、本プリンティングシステムをネットワークプリンタとして使用できます。



本プリンティングシステムは、100Base-TX および 10Base-T 規格に対応しています。また、プロトコルは TCP/IP (LPD/LPR、IPP、SMB)、NetBEUI (SMB)、IPX/SPX (NetWare)、AppleTalk (EtherTalk) などに対応しています。



ワンポイントアドバイス

ネットワーク設定を行う場合、「管理者モード」に入る管理者パスワードが必要です。

管理者パスワードについては、本機の管理者におたずねください。

ネットワーク機能の特徴

本プリンティングシステムは、さまざまなネットワーク環境に柔軟に対応できるよう、以下のネットワーク機能を備えています。

- 10Base-T / 100Base-TX (Fast Ethernet) の自動選択。
- DHCP や BOOTP などにより、IP アドレスの自動取得が可能。
- SMB 印刷によるプリント (Windows98SE/Me/2000/XP/Server 2003)
Windows 98SE/Me/2000/XP/Server2003 で、SMB による印刷ができます。
- LPR によるプリント (Windows NT 4.0/2000/XP/Server2003)
Windows NT 4.0/2000/XP/Server2003 で、LPD/LPR による印刷ができます。Windows 98SE/Me では利用できません。



ワンポイントアドバイス

LPR (Line Printer Request) : Windows NT4.0/2000/XP/Server2003 で利用できるプリント要求方式です。キュー名は「Print」と入力します。

- Port9100 によるプリント (Windows98SE/Me/2000/XP/Server 2003)
Windows98SE/Me/2000/XP/Server2003 で、Port9100 による印刷 (Raw 印刷) ができます。



ご注意

Windows 98SE/Me で Port9100 接続を利用する場合、Peer to Peer Printing Tool のインストールが必要となる場合があります。Peer to Peer Printing Tool の入手については、製品を購入した販売店にお問い合わせください。

- Novell Netware の Pserver および Rprinter (Nprinter) の両方をサポート。
- Novell NetWare のプリントサーバ機能に対応し、バイナダリモードと Novell DirectoryService (NDS) の両方をサポート。

NetWare による利用

Novell NetWare 4.x ～ 6 の、プリントサーバ機能に対応しています。

ネットワーク OS として Novell NetWare 4.x ～ 6 が使用されているネットワークに本プリンティングシステムを接続し、クライアントからプリントサーバ（ネットワークコントローラ）にプリント指示を送ることができます。対応モードは、以下の 3 種類です。

- Nprinter
- Pserver
- NDS/NDPS



ワンポイントアドバイス

NetWare の機能の詳細は、NetWare の操作説明書をごらんください。

Macintosh による利用

Macintosh から、LPR または AppleTalk、Bonjour/Rendezvous による印刷ができます。

AppleTalk 環境、Bonjour/Rendezvous 環境のプリントサーバに本プリンティングシステムを接続し、Macintosh から本機にプリント指示を送ることもできます。

各 Windows OS で選択可能なネットワーク接続方式

この章では、ネットワーク印刷に必要な設定について説明しています。

ネットワーク印刷方法（SMB 印刷、LPR 印刷、IPP 印刷）により、設定方法が異なります。ご使用の環境に最適なネットワーク印刷方法を選択してください。

Windows OS からのネットワーク印刷方法

	使用する プロトコル	Windows 98SE	Windows Me	Windows 2000	Windows XP	Windows NT 4.0	Windows Server 2003
SMB 印刷	TCP/IP、 NetBEUI	○	○	○	○		○
LPR 印刷	TCP/IP			○	○	○	○
IPP 印刷	TCP/IP			○	○		○
Port9100 印刷	TCP/IP	△ *1	△ *1	○	○		○

*1 Windows 98SE/Me で Port9100 印刷を利用する場合、Peer to Peer Printing Tool のインストールが必要となる場合があります。詳細については、次表をごらんください。

Port9100 使用時に Peer to Peer Printing Tool のインストールが必要な場合

	オペレーティングシステム			
	Windows 98SE/Me		Windows 2000/XP/2003	
ドライバ種類	インストーラ 使用	インストーラ 使用せず	インストーラ 使用	インストーラ 使用せず
PCL コニカミノルタ製	不要 *1	必要	不要 *4	
PostScript コニカ ミノルタ製	- *2			
PostScript PPD	- *3	必要	- *2	

*1 本機をネットワークに接続した状態で、インストーラを利用したプリンタドライバのインストールをすると、自動的に必要な Peer to Peer Printing Tool もインストールされ、Port9100 が作成される

*2 プリンタドライバがオペレーティングシステムに非対応

*3 インストーラによるプリンタドライバのインストールに非対応

*4 オペレーティングシステム標準の機能を使用するため不要

- Peer to Peer Printing Tool の入手については、製品を購入した販売店にお問い合わせください。
- Peer to Peer Printing Tool をインストールした場合のドライバ側の設定については、「ユーザーズガイド プリンタ機能編」をごらんください。
- SMB 印刷をご利用いただくと、Peer to Peer Printing Tool などのソフトウェアをインストールせずにネットワークプリントを行うことができます。SMB 印刷については、「ユーザーズガイド プリンタ機能編」をごらんください。



ご注意

ネットワーク印刷の設定を行う前に、プリンタドライバをインストールしておいてください。詳しくは、「プリンタドライバのインストール」(p. 2-1) をごらんください。

ネットワーク印刷を行うには、インストールしたプリンタドライバのプリントのポートをネットワーク接続用に変更し、必要に応じて本機の設定を変更します。

ただし、IPP 接続の場合は、プリンタドライバのインストールから行う必要があります。

NetWare 環境でのネットワーク印刷方法

NetWare バージョン	使用するプロトコル	エミュレーション	サービスモード
NetWare 4.x	IPX	NDS / バインダリ	Pserver / Nprinter
NetWare 5.x/6	IPX	NDS	Pserver
	TCP/IP	NDPS (lpr)	

3.2 PageScope Web Connection へのアクセス方法

本機の IP アドレスを設定すると、PageScope Web Connection へアクセスできるようになります。

PageScope Web Connection へは、Web ブラウザで直接アクセスします。

- 1 Web ブラウザを起動します。
- 2 URL フィールドに、以下のように本機の IP アドレスを入力して、[Enter] キーを押します。
 - http:// <本機の IP アドレス> /
例：本機の IP アドレスが 192.168.1.20 の場合
http://192.168.1.20/

PageScope Web Connection の画面が表示されます。



ワンポイントアドバイス)

ユーザ認証機能が有効の場合は、ユーザ名とパスワードを入力する必要があります。

PageScope Web Connection については、ユーザズガイド プリ
ンタ機能編「PageScope Web Connection の使い方」をごらんく
ださい。

4 色々な印刷方法

4.1 印刷操作

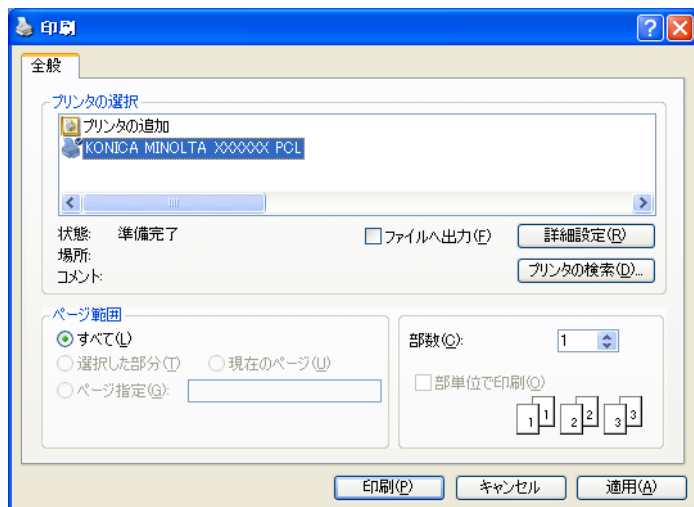
Windows の場合

アプリケーションソフトウェアからプリントする。

通常、プリントはアプリケーションソフトウェアから指定します。

- 1 アプリケーションソフトウェアでデータを開き、[ファイル] をクリックしてメニューから「印刷」(または「プリント」) をクリックします。
- 2 「プリンタ名」(または「プリンタの選択」) でプリントしたいプリンタ名が選択されているか確認します。

目的のプリンタが選択されていないときは、クリックして選択します。



ワンポイントアドバイス)

「印刷」画面は、アプリケーションソフトウェアによって異なります。

- 3 プリントするページ範囲や部数を設定します。

- 4 必要に応じて「プロパティ」(または「詳細設定」)をクリックし、プリンタドライバの設定を変更します。



ご注意)

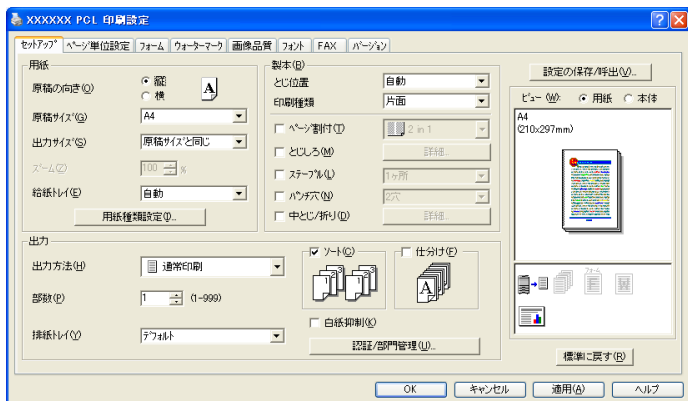
「印刷」画面で「プロパティ」や「詳細設定」をクリックすると、プリンタドライバの設定画面が表示され、各種機能を設定できます。詳しくは、ユーザーズガイド プリンタ機能編「PCLドライバの設定」または「PostScriptドライバの設定 (Windows)」、「PPDドライバの設定 (Windows)」をごらんください。

「印刷」画面から変更したプリンタドライバの設定は保存されず、アプリケーションソフトウェアを終了すると元にもどります。

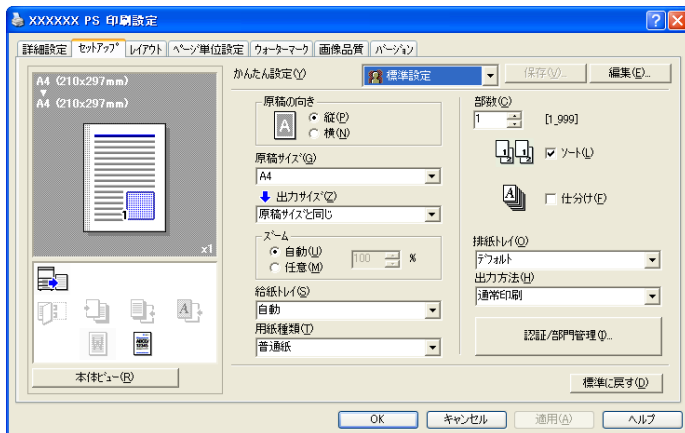
- 5 「印刷」をクリックします。

コピー機のデータランプが点滅します。

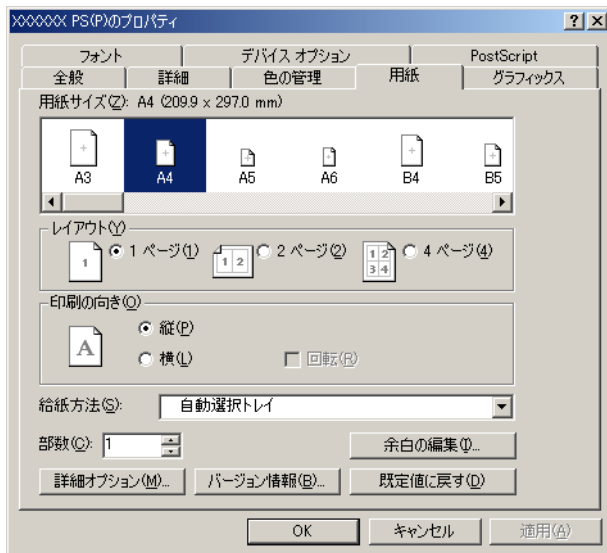
PCL ドライバ



PostScript ドライバ



PostScript 用 PPD ドライバ



テスト印刷

プリンタドライバのインストールやネットワーク設定が完了すると、プリントできるようになります。正しく接続されているかどうか確認するときは、Windows 標準のテストページが利用できます。

テストページは、プリンタドライバのプロパティから行います。

- 1 Windows 98SE/Me/2000/NT 4.0 の場合は、[スタート] をクリックし、「設定」－「プリンタ」をクリックします。
Windows XP/Server 2003 の場合は、[スタート] をクリックし、「プリンタとFAX」をクリックします。



メモ)

[スタート] メニューに「プリンタとFAX」が表示されていない場合は、[スタート] メニューから [コントロールパネル] を開き、「プリンタとその他のハードウェア」を選び、さらに「プリンタとFAX」を選びます。

- 2 インストールしたプリンタのアイコンを右クリックして「プロパティ」をクリックします。
- 3 「全般」タブを選択し、[テストページの印刷]（または [印字テスト]）をクリックします。
テストページがプリントされ、確認画面が表示されます。
- 4 確認したら、[OK]（または [はい]）をクリックします。



ご注意)

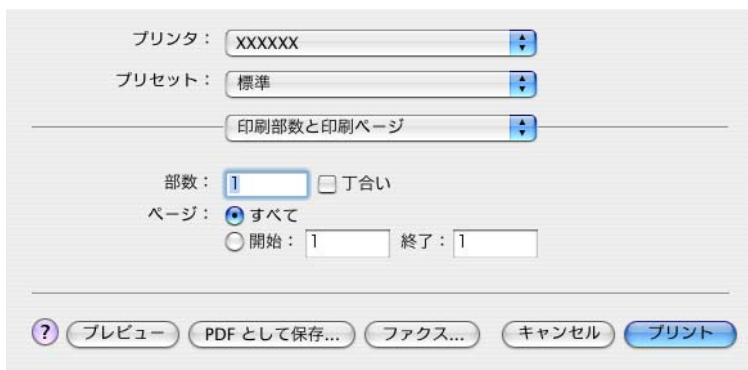
正しくプリントされない場合は、正しいプリンタドライバがインストールされていること、ネットワーク設定が完了していることを確認してください。

Macintosh の場合

プリンタドライバのインストールやネットワーク設定が完了すると、プリントできるようになります。通常、プリントはアプリケーションソフトウェアから指定します。

Mac OS X の場合

- 1 アプリケーションでデータを開き、[ファイル] をクリックしてメニューから「プリント」（または「印刷」）をクリックします。
- 2 「プリンタ名」でプリントしたいプリンタ名が選択されているか確認します。



- 3 部数と印刷範囲を設定して、[プリント] をクリックします。
コピー機のデータランプが点滅します。



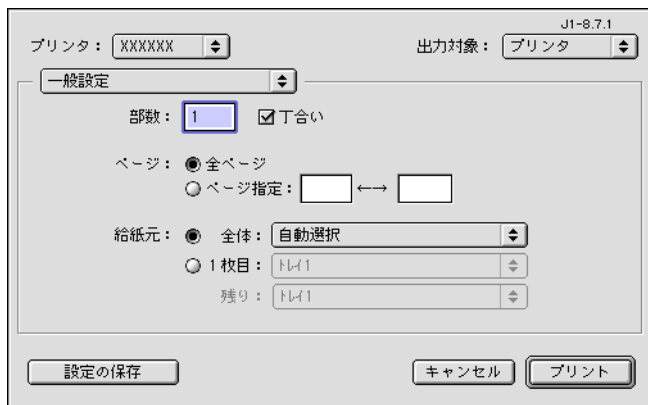
ワンポイントアドバイス

プリンタが表示されないときは、[プリントセンター]（または [プリンタ設定ユーティリティ]）でプリンタを選択します。詳しくは、「プリンタの選択」（p. 2-20）をごらんください。

「プリント」画面はアプリケーションによって異なります。

Mac OS 9.2 の場合

- 1 アプリケーションでデータを開き、[ファイル] をクリックしてメニューから「プリント」（または「印刷」）をクリックします。
- 2 「プリンタ名」でプリントしたいプリンタ名が選択されているか確認します。
- 3 「一般設定」を選択します。



ワンポイントアドバイス

プリンタが表示されないときは、「セレクト」でプリンタを選択します。詳しくは、「プリンタの選択」(p. 2-20) をごらんください。

「プリント」画面はアプリケーションによって異なります。

「設定を保存」をクリックすると、設定内容が保存されます。

- 4 部数と印刷範囲を設定して、[プリント] をクリックします。
コピー機のデータランプが点滅します。

4.2 プリンタ機能を設定するには

コンピュータからプリントするときでも、ソートや製本など、本機の機能を指定できます。本機の機能の設定方法は、接続しているコンピュータの OS によって異なります。

機能一覧

印刷に関する主な設定項目とプリンタドライバの対応をまとめています。



ワンポイントアドバイス

機能の名称は、Windows XP の PCL プリンタドライバで表示されるものを基本に記載しています。また、記載されている項目や設定値はオプションの有無や設定によって表示が異なる場合があります。

機能	概要	プリンタドライバ		
		PCL	Post Script	PPD
原稿の向き	原稿の用紙方向を選択します。	○	○	○
原稿サイズ	原稿の用紙サイズを設定します。	○	○	
出力サイズ	プリントする用紙のサイズを設定します。	○	○	○
ズーム	拡大・縮小してプリントします。	○	○	○
給紙トレイ	プリントする給紙トレイを選択します。	○	○	○
用紙種類設定	給紙トレイの用紙種類を設定します。	○	○	○
とじ位置	とじ位置を選択します。	○	○	○
印刷種類	印刷種類（片面、両面、小冊子）を選択します。	○	○	○
ページ割付	複数ページを 1 枚の用紙に割付けてプリントします。	○	○	○
とじしろ	パンチ穴をあけたり、ステーブル止めするための余白をつけます。	○		
ステーブル	ステーブル止めをします。	○	○	○
パンチ穴	パンチ穴を開けます。	○	○	○
中とじ / 折り	中とじに仕上げます。	○	○	○
出力方法 (ジョブ管理)	通常のプリントのほか、機密プリントやボックス保存など特殊な出力形態を選択します。	○	○	△ (Mac OS X のみ)
部数	プリントする部数を指定します。	○	○	○
排紙トレイ	用紙を排出するトレイを選択します。	○	○	○

機能	概要	プリンタドライバ		
		PCL	Post Script	PPD
ソート	複数ページのデータを1部ずつまとめてプリントします。	○	○	○
仕分け	複数部数をプリントするときに、1部ずつ位置をずらして排出します。	○	○	○
白紙抑制	データに白ページがある場合、プリントしません。	○		
オモテ表紙	表紙を付けてプリントします。	○	○	○
ウラ表紙	ウラ表紙を付けてプリントします。	○	○	○
OHP 合紙	OHP フィルムに合紙を付けてプリントします。	○	○	○
ページ単位設定	ページ単位で用紙やトレイを切換えます。	○		
章分け	オモテ面にプリントするページを指定します。	○		
フォーム	別途作成したフォームデータと原稿を重ねてプリントします。	○		
ウォーターマーク	文書にウォーターマーク（文字スタンプ）を重ね合わせてプリントします。	○	○	
ナンバリング	部数番号を付けてプリントします。	○		
コピープロテクト	特殊なパターンを印刷し、コピーを防止します。	○		
カラー選択	カラープリントと白黒プリントを選択します。	○	△ (2色カラーの選択なし)	△ (2色カラーの選択なし)
光沢モード	光沢効果を加えてプリントします。	○	○	○
原稿種類	選択した原稿に適した画質でプリントします。	○	○	○
画質調整	画質を調整します。	○	○	○
パターン	グラフィックパターンの細かさを設定します。	○		
プリンタフォントを使用する	TrueType フォントをプリンタフォントに置換える設定を行います。	○	○	○
FAX 送信	FAX として送信します。	○		
ユーザ認証	登録したユーザ名とパスワードを入力してからプリントを行います。	○	○	△ (Mac OS X のみ)

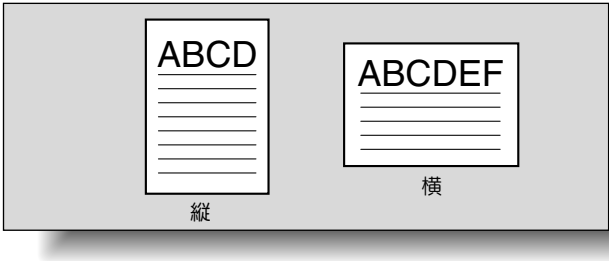
機能	概要	プリンタドライバ		
		PCL	Post Script	PPD
部門管理	部門管理を行います。	○	○	△ (Mac OS Xのみ)

機能概要

各機能の概要をまとめています。

原稿の向き

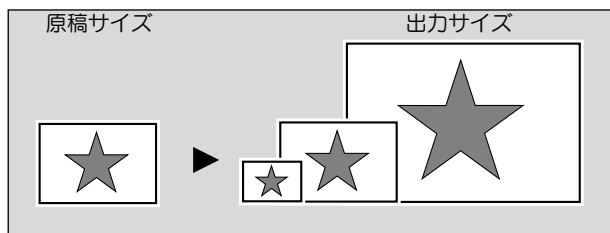
用紙に対する印刷方向を「縦」または「横」に設定します。



OS	プリンタドライバ	参照先
Windows	PCL コニカミノルタ製	ユーザーズガイド プリンタ機能編 「セットアップタブの設定」
	PostScript コニカミノルタ製	ユーザーズガイド プリンタ機能編 「セットアップタブの設定」
	PostScript PPD	ユーザーズガイド プリンタ機能編 「用紙タブの設定」
Macintosh OS X	PostScript PPD	ユーザーズガイド プリンタ機能編 「ページ属性（基本設定）」
Macintosh OS 9.2		ユーザーズガイド プリンタ機能編 「ページ属性（基本設定）」

原稿サイズ／出力サイズ

原稿の用紙サイズとプリントする用紙のサイズを設定します。それぞれの項目を設定することで、拡大・縮小を指定できます。



OS	プリンタドライバ	参照先
Windows	PCL コニカミノルタ製	ユーザーズガイド プリンタ機能編 「セットアップタブの設定」
	PostScript コニカミノルタ製	ユーザーズガイド プリンタ機能編 「セットアップタブの設定」
	PostScript PPD	ユーザーズガイド プリンタ機能編 「用紙タブの設定」
Macintosh OS X	PostScript PPD	ユーザーズガイド プリンタ機能編 「ページ属性（基本設定）」
Macintosh OS 9.2		ユーザーズガイド プリンタ機能編 「ページ属性（基本設定）」

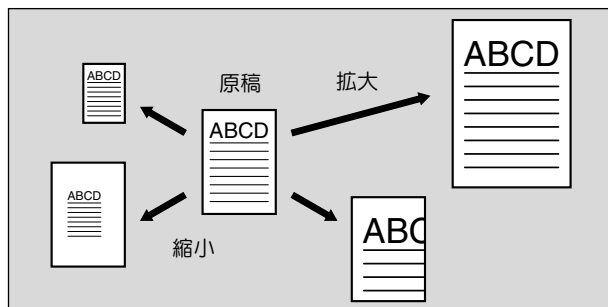


ワンポイントアドバイス

Windows/Macintosh 用 PostScript PPD ドライバは、プリントする用紙サイズのみ指定できます。

ズーム（拡大縮小）

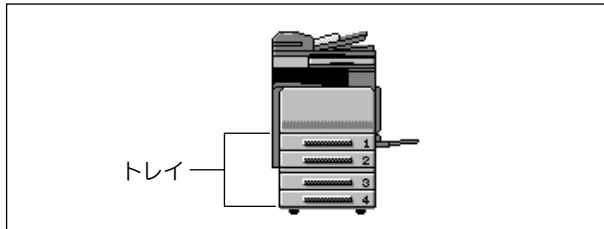
拡大・縮小倍率を数値で指定します。



OS	プリンタドライバ	参照先
Windows	PCL コニカミノルタ製	ユーザーズガイド プリンタ機能編 「セットアップタブの設定」
	PostScript コニカミノルタ製	ユーザーズガイド プリンタ機能編 「セットアップタブの設定」
	PostScript PPD	ユーザーズガイド プリンタ機能編 「グラフィックスタブ」
Macintosh OS X	PostScript PPD	ユーザーズガイド プリンタ機能編 「ページ属性（基本設定）」
Macintosh OS 9.2		ユーザーズガイド プリンタ機能編 「ページ属性（基本設定）」

給紙トレイ（給紙方法）

給紙トレイでは、プリントする給紙トレイを選択します。用紙種類を変更する場合など、給紙トレイを選択することで使い分けられます。



OS	プリンタドライバ	参照先
Windows	PCL コニカミノルタ製	ユーザーズガイド プリンタ機能編 「セットアップタブの設定」
	PostScript コニカミノルタ製	ユーザーズガイド プリンタ機能編 「セットアップタブの設定」
	PostScript PPD	ユーザーズガイド プリンタ機能編 「用紙タブの設定」
Macintosh OS X	PostScript PPD	ユーザーズガイド プリンタ機能編 「給紙」
Macintosh OS 9.2		ユーザーズガイド プリンタ機能編 「一般設定（基本設定）」

用紙種類

プリントする用紙種類を指定します。

OS	プリンタドライバ	参照先
Windows	PCL コニカミノルタ製	ユーザーズガイド プリンタ機能編 「セットアップタブの設定」
	PostScript コニカミノルタ製	ユーザーズガイド プリンタ機能編 「セットアップタブの設定」
	PostScript PPD	ユーザーズガイド プリンタ機能編 「用紙タブの設定」



ワンポイントアドバイス

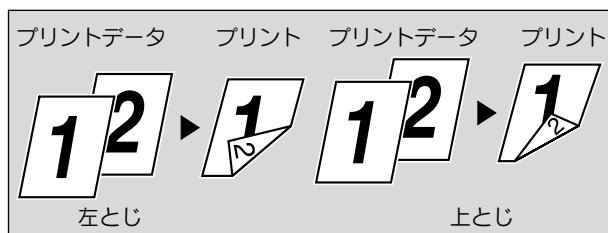
Windows 用 PCL コニカミノルタ製ドライバは、給紙トレイに対し、用紙種類を設定します。

印刷種類（両面印刷／小冊子印刷）

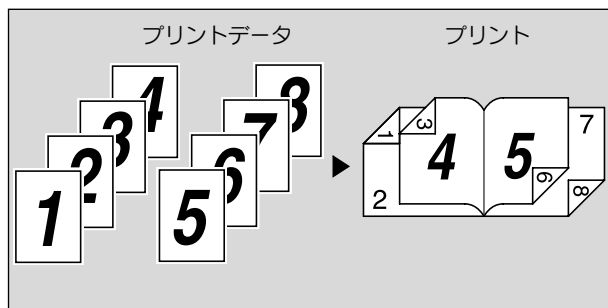
文書を、用紙の両面、または小冊子形式（見開き、中とじ）にプリントできます。複数ページの文書をとじる場合に便利です。

とじ位置を指定することで、とじる辺を指定できます。

両面印刷



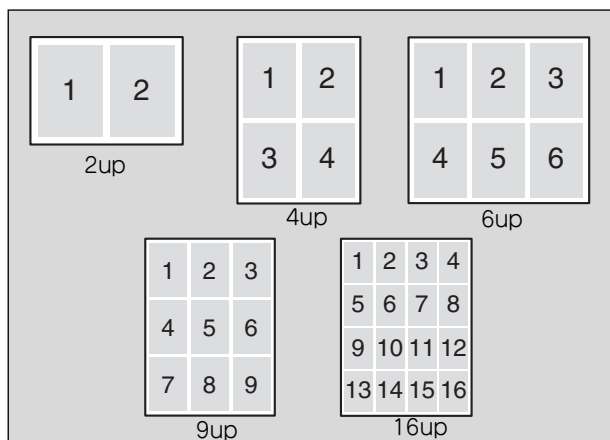
小冊子印刷



OS	プリンタドライバ	参照先
Windows	PCL コニカミノルタ製	ユーザズガイド プリンタ機能編 「セットアップタブの設定」
	PostScript コニカミノルタ製	ユーザズガイド プリンタ機能編 「レイアウトタブの設定」
	PostScript PPD	ユーザズガイド プリンタ機能編 「デバイスオプションの設定」
Macintosh OS X	PostScript PPD	ユーザズガイド プリンタ機能編 「出力設定」
Macintosh OS 9.2		ユーザズガイド プリンタ機能編 「プリンタ固有機能（Finishing Option 1～4）」

ページ割付

複数ページの文書を 1 枚の用紙にプリントします。プリントする用紙の枚数を節約したい場合などに便利です。

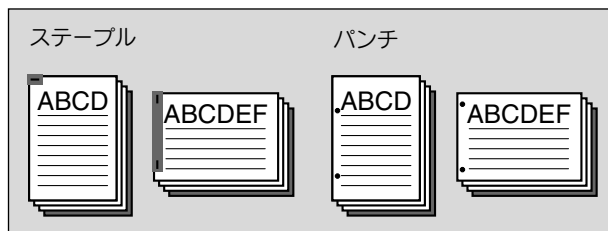


OS	プリンタドライバ	参照先
Windows	PCL コニカミノルタ製	ユーザーズガイド プリンタ機能編 「セットアップタブの設定」
	PostScript コニカミノルタ製	ユーザーズガイド プリンタ機能編 「レイアウトタブの設定」
	PostScript PPD	ユーザーズガイド プリンタ機能編 「用紙タブの設定」
Macintosh OS X	PostScript PPD	ユーザーズガイド プリンタ機能編 「レイアウト（ページ割付）」
Macintosh OS 9.2		ユーザーズガイド プリンタ機能編 「レイアウト（ページ割付）」

ステープル／パンチ

文書をステープルでとじたり、パンチ穴を開けます。

とじしろを指定すると、ステープルまたはパンチ穴用の余白を設定できます。



ご注意

ステープル機能は、オプションのフィニッシャー FS-514 が装着されている場合のみ使用可能となります。

パンチ機能は、オプションのフィニッシャー FS-514 とパンチキット PK-510 が装着されている場合のみ使用可能となります。

OS	プリンタドライバ	参照先
Windows	PCL コニカミノルタ製	ユーザーズガイド プリンタ機能編 「セットアップタブの設定」
	PostScript コニカミノルタ製	ユーザーズガイド プリンタ機能編 「レイアウトタブの設定」
	PostScript PPD	ユーザーズガイド プリンタ機能編 「デバイスオプションの設定」
Macintosh OS X	PostScript PPD	ユーザーズガイド プリンタ機能編 「出力設定」
Macintosh OS 9.2		ユーザーズガイド プリンタ機能編 「プリンタ固有機能 (Finishing Option 1 ~ 4)」

出力方法（ジョブ管理）

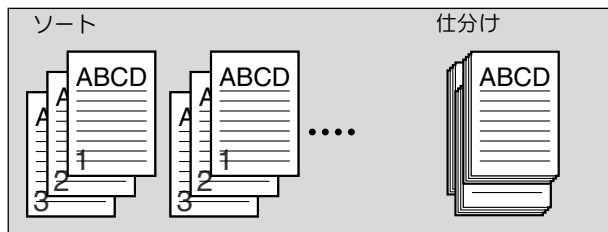
プリント時にパスワードを必要とする「機密プリント」や、ドキュメントフォルダに保存する「ボックス保存」などが選択できます。

OS	プリンタドライバ	参照先
Windows	PCL コニカミノルタ製	ユーザーズガイド プリンタ機能編 「セットアップタブの設定」
	PostScript コニカミノルタ製	ユーザーズガイド プリンタ機能編 「セットアップタブの設定」
	PostScript PPD	ユーザーズガイド プリンタ機能編 「デバイスオプションの設定」
Macintosh OS X	PostScript PPD	ユーザーズガイド プリンタ機能編 「セキュリティ」

ソート（部単位）／仕分け（オフセット）

1、2、3...、1、2、3...、と部数ごとに印刷することができます。

仕分けを指定すると、部数単位で排紙位置を手前と奥にずらして排出できます。（シフト可能なフィニッシャー付きの場合、フィニッシャーがない場合は、交互給紙されます。）



OS	プリンタドライバ	参照先
Windows	PCL コニカミノルタ製	ユーザーズガイド プリンタ機能編 「セットアップタブの設定」
	PostScript コニカミノルタ製	ユーザーズガイド プリンタ機能編 「セットアップタブの設定」
	PostScript PPD	ユーザーズガイド プリンタ機能編 「デバイスオプションの設定」
Macintosh OS X	PostScript PPD	ユーザーズガイド プリンタ機能編 「一般設定（基本設定）」、「出力設定」
Macintosh OS 9.2		ユーザーズガイド プリンタ機能編 「一般設定（基本設定）」、「プリンタ固有機能（Finishing Option 1～4）」

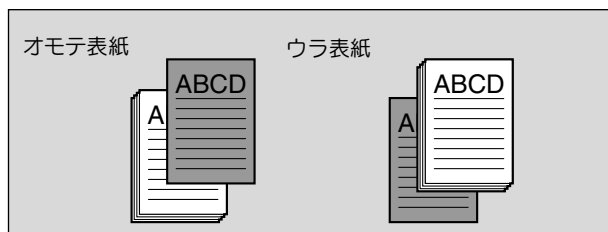
白紙抑制（白紙節約）

データに白ページがある場合、プリントしません。

OS	プリンタドライバ	参照先
Windows	PCL コニカミノルタ製	ユーザーズガイド プリンタ機能編 「セットアップタブの設定」

オモテ表紙／ウラ表紙／ OHP 合紙

表紙やウラ表紙を付けてプリントしたり、OHP フィルムに合紙を付けてプリントします。



OS	プリンタドライバ	参照先
Windows	PCL コニカミノルタ製	ユーザーズガイド プリンタ機能編 「ページ単位設定タブの設定」 「セットアップタブの設定」
	PostScript コニカミノルタ製	ユーザーズガイド プリンタ機能編 「ページ単位設定タブの設定」
	PostScript PPD	ユーザーズガイド プリンタ機能編 「デバイスオプションの設定」
Macintosh OS X	PostScript PPD	ユーザーズガイド プリンタ機能編 「セットアップタブの設定」
Macintosh OS 9.2		ユーザーズガイド プリンタ機能編 「プリンタ固有機能（Finishing Option 1～4）」

ページ単位設定

ページ間に用紙を挿入したり、ページごとに片面／両面の印刷種類やプリントする用紙を設定できます。

OS	プリンタドライバ	参照先
Windows	PCL コニカミノルタ製	ユーザーズガイド プリンタ機能編 「ページ単位設定タブの設定」

章分け

両面印刷や小冊子印刷の際、オモテ面にプリントしたいページがある場合に設定します。

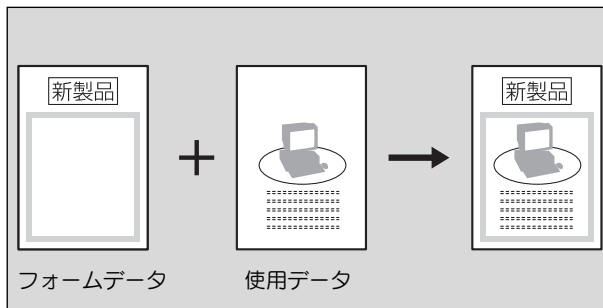
指定したページが両面印刷や小冊子印刷でウラ面の順にあたる場合でも、そのページを次の用紙のオモテ面に移動してプリントします。

OS	プリンタドライバ	参照先
Windows	PCL コニカミノルタ製	ユーザズガイド プリンタ機能編 「ページ単位設定タブの設定」

フォーム

別途作成したフォームデータを重ね合わせてプリントします。

フォーム

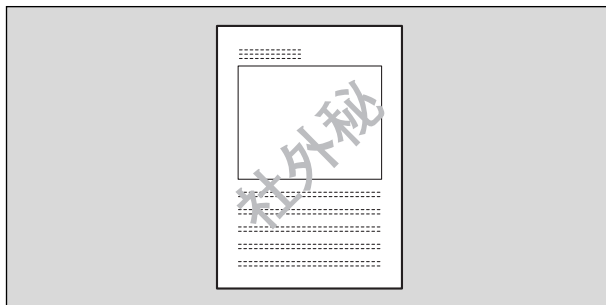


OS	プリンタドライバ	参照先
Windows	PCL コニカミノルタ製	ユーザズガイド プリンタ機能編 「フォームタブの設定」

ウォーターマーク

ウォーターマーク（文字スタンプ）を重ね合わせてプリントします。

ウォーターマーク



OS	プリンタドライバ	参照先
Windows	PCL コニカミノルタ製	ユーザーズガイド プリンタ機能編 「ウォーターマークタブの設定」
	PostScript コニカミノルタ製	ユーザーズガイド プリンタ機能編 「ウォーターマークタブの設定」

コピープロテクト

プリント時に用紙全体に特殊なパターンを印刷します。

パターンが印刷された出力紙をコピーすると、パターン内に埋め込まれている文字が浮かび上がり、不正にコピーされることを防止します。

OS	プリンタドライバ	参照先
Windows	PCL コニカミノルタ製	ユーザーズガイド プリンタ機能編 「ウォーターマークタブの設定」

画質調整

画質を調整します。

OS	プリンタドライバ	参照先
Windows	PCL コニカミノルタ製	ユーザーズガイド プリンタ機能編 「画像品質タブの設定」
	PostScript コニカミノルタ製	ユーザーズガイド プリンタ機能編 「画像品質タブの設定」
	PostScript PPD	ユーザーズガイド プリンタ機能編 「デバイスオプションの設定」

OS	プリンタドライバ	参照先
Macintosh OS X	PostScript PPD	ユーザースガイド プリンタ機能編 「画像品質」
Macintosh OS 9.2		ユーザースガイド プリンタ機能編 「プリンタ固有機能（Finishing Option 1～4）」

プリンタフォントを使用する（代用フォント）

TrueType フォントをプリンタフォントに置換える設定を行います。

OS	プリンタドライバ	参照先
Windows	PCL コニカミノルタ製	ユーザースガイド プリンタ機能編 「フォントタブの設定」
	PostScript コニカミノルタ製	ユーザースガイド プリンタ機能編 「画像品質タブの設定」
	PostScript PPD	ユーザースガイド プリンタ機能編 「フォントタブ」
Macintosh OS 9.2	PostScript PPD	ユーザースガイド プリンタ機能編 「PostScript オプション」

ユーザ認証

本機でユーザ認証が設定されている場合に必要な、ユーザ名 とパスワードを入力／設定します。

OS	プリンタドライバ	参照先
Windows	PCL コニカミノルタ製	ユーザースガイド プリンタ機能編 「セットアップタブの設定」
	PostScript コニカミノルタ製	ユーザースガイド プリンタ機能編 「セットアップタブの設定」
Macintosh OS X	PostScript PPD	ユーザースガイド プリンタ機能編 「セキュリティ」

部門管理

本機で部門管理を行っている場合に設定します。

OS	プリンタドライバ	参照先
Windows	PCL コニカミノルタ製	ユーザースガイド プリンタ機能編 「セットアップタブの設定」
	PostScript コニカミノルタ製	ユーザースガイド プリンタ機能編 「セットアップタブの設定」
Macintosh OS X	PostScript PPD	ユーザースガイド プリンタ機能編 「セキュリティ」

5 各種設定

5.1 レポート出力

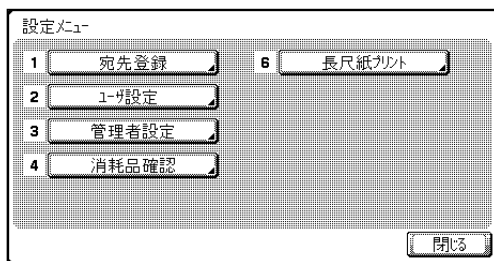
コピー機の操作パネルから、以下の4種類のレポートを出力することができます。

- 設定情報リスト：本機の設定内容の一覧が出力されます。
- デモページ：テストページが出力されます。
- PCL フォントリスト：PCL フォントリストを出力します。
- PS フォントリスト：PS フォントリストを出力します。

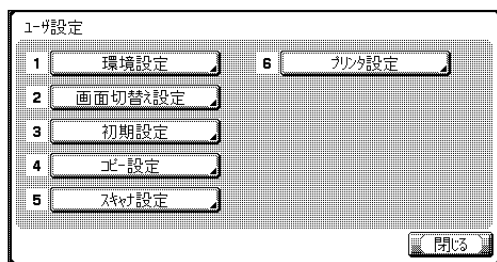
1 【設定メニュー／カウンタ】を押します。



2 [2 ユーザ設定] を押します。



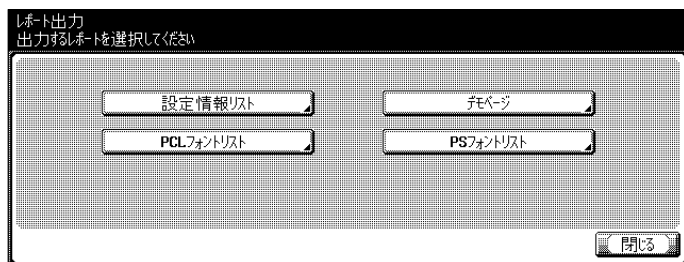
ユーザ設定画面が表示されます。



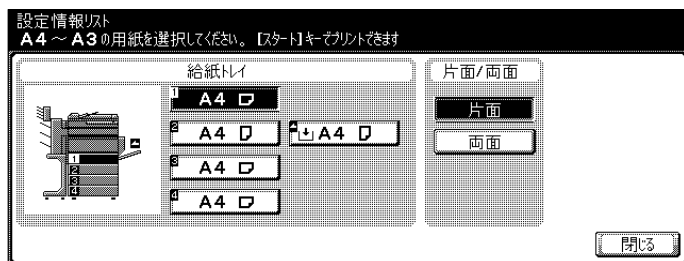
3 [6 プリント設定] を押します。

4 [5 レポート出力] を押します。

5 希望するキーを押します。



6 希望するトレイのキーと片面 / 両面のキーを押します。



7 【スタート】を押し、レポートを出力します。

5.2 長尺紙プリント機能

本機では、操作パネルの設定により 1200 mm までの用紙を手差しトレイにセットし、プリントすることができます。

以降本文中では、長い用紙をセットしてプリントすることを長尺紙プリントと呼びます。

用紙について

使用できる用紙

用紙幅	用紙長	用紙種類
210 mm ～ 297 mm	457.3 mm ～ 1200 mm	127 g/m ² ～ 160 g/m ²



メモ)

用紙は 1 枚ずつセットしてください。

プリンタドライバの種類と対応 OS

長尺紙プリントに対応しているドライバは以下のとおりです。

ページ記述言語	プリンタドライバ	対応 OS
PCL	PCL コニカミノルタ製ドライバ	Windows NT4.0、 Windows 2000 Professional、 Windows XP Home Edition/Professional、 Windows Server 2003
PostScript3 Emulation	PostScript コニカミノルタ製ドライバ	Windows NT4.0、 Windows 2000 Professional、 Windows XP Home Edition/Professional、 Windows Server 2003

プリンタドライバを設定する

プリントする用紙サイズをあらかじめ不定形サイズとして登録しておきます。

- 1 「セットアップ」タブをクリックします。



メモ)

PCL コニカミノルタ製ドライバの場合、不定形サイズの設定は、Windows の「プリンタ」(Windows XP/Server 2003 の場合は「プリンタとFAX」) ウィンドウから開くプリンタドライバの設定ダイアログボックスでのみ設定できます。

- 2 「原稿サイズ」または「出力サイズ」から「不定形サイズ設定」を選択します。

「不定形サイズ設定」ダイアログボックスが表示されます。

- 3 以下の項目を設定します。

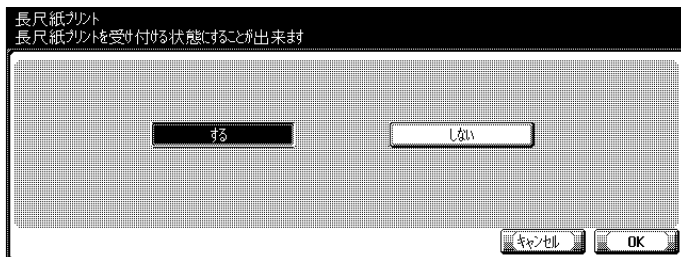
- 不定形サイズ一覧：設定する不定形サイズの名称を選択します。
(PCL ドライバのみ)
- 不定形名称：不定形サイズを登録したい名称を入力します。
(PCL ドライバのみ)
- サイズ：不定形サイズの幅、長さを単位に合わせて設定します。

- 4 [OK] をクリックします。

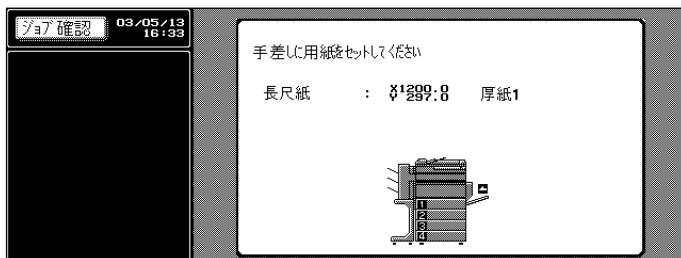
- 5 プリント時に、「セットアップ」タブの「原稿サイズ」または「出力サイズ」から「不定形サイズ設定」を選択します。

プリントする

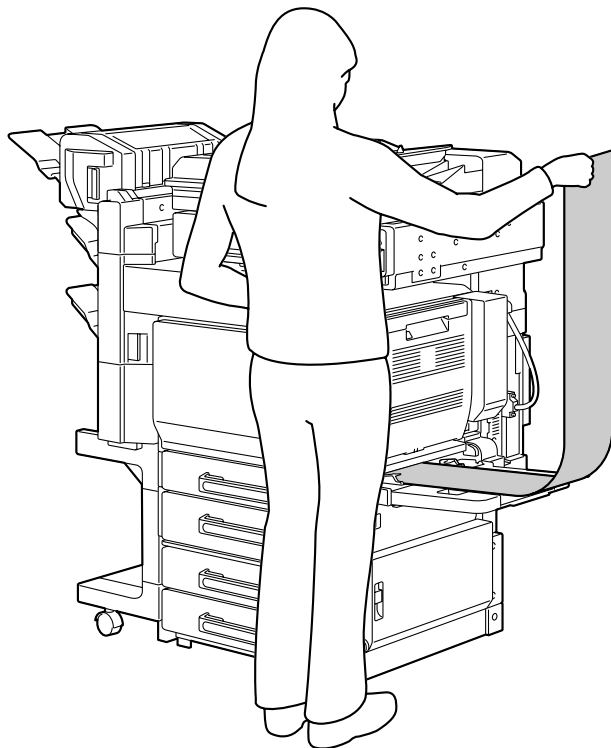
- 1 操作パネルの【設定メニュー／カウンタ】を押します。
- 2 [6 長尺紙プリント] を押します。
- 3 [する] を押し、[OK] を押します。



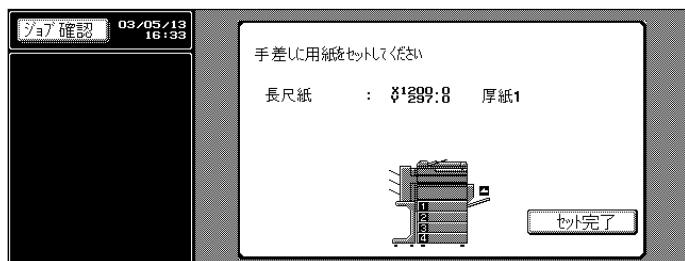
- 4 コンピュータでプリントするジョブを選択し、[ファイル] メニューの「プリント」を選択します。
- 5 設定を行い、[OK] を押します。
- 6 手差しトレイを開きます。
- 7 プリントしたい面を下向きにし、用紙の先端を奥まで差し込んでセットします。
 - 用紙をセットする前に操作パネルに以下のメッセージが表示されていることを確認してください。



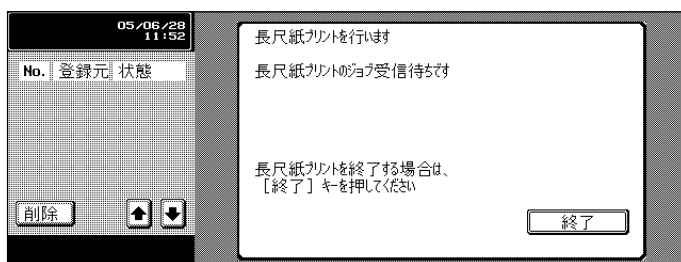
- 8 ガイド板をスライドさせ、用紙サイズに合わせます。
- 用紙は1枚ずつセットしてください。
 - セットした用紙を手で支えながらプリントしてください。



- 9 以下の画面が表示された場合は、[セット完了]を押します。



10 プリントを終了する場合は「終了」を押します。



- 続けてプリントする場合は、手順 7 ～ 9 までの操作を繰り返します。

11 「はい」を押します。



6 トラブルシューティング

6.1 プリントできない

本章では、想定するトラブルおよび困った場合の解決方法について説明します。

プリントを実行したにもかかわらず、プリントできない場合に、上から順に確認してください。

状況	考えられる原因	対処方法
コンピュータ上の画面に「プリンタが接続されていない」または「印刷エラー」という内容のメッセージが表示される。	プリント時に指定しているプリンタドライバがプリンタコントローラ対応になっていない可能性があります。	指定しているプリンタ名を確認してください。
	ネットワークケーブルまたはパラレルケーブル、USBケーブルが外れている可能性があります。	ケーブルが正しく接続されていることを確認してください。
	本機側でエラーが発生している可能性があります。	本機の操作パネルを確認してください。
	メモリが不足している可能性があります。	テスト印刷でプリントできるか確認してください。
	ネットワークケーブルまたはパラレルケーブル、USBケーブルが外れている可能性があります。	ケーブルが正しく接続されていることを確認してください。
	本機側でエラーが発生している可能性があります。	本機の操作パネルを確認してください。
コンピュータ上の画面にポストスクリプトエラーが表示される。	コンピュータのメモリが不足している可能性があります。	テスト印刷でプリントできるか確認してください。
	アプリケーションソフトウェアの設定によるエラーが考えられます。	アプリケーションソフトウェアの取扱説明書などを参考に、設定を再確認してください。
	ファイルの印刷設定が間違っている可能性があります。	設定を変えて再度プリントを試してみてください。

状況	考えられる原因	対処方法
コンピュータ側のプリント処理は終了したがプリントが開始されない。	プリント時に指定しているプリンタドライバがプリンタコントローラ対応になっていない可能性があります。	指定しているプリンタ名を確認してください。
	ネットワークケーブルまたはパラレルケーブル、USB ケーブルが外れている可能性があります。	ケーブルが正しく接続されていることを確認してください。
	本機側でエラーが発生している可能性があります。	本機の操作パネルを確認してください。
	未処理のジョブが本機に残っていて、処理待ち状態になっている可能性があります。	本機の操作パネルのジョブ確認でジョブの順番を確認してください。
	プリント実行時に「ボックス保存」を指定している可能性があります。	本機の操作パネルで「ボックス」に目的のジョブが保留されていないか確認してください。
	プリント実行時に「機密プリント」を指定している可能性があります。	本機の操作パネルで「機密文書ボックス」に目的のジョブが保留されていないか確認してください。
	部門管理している場合、登録以外の部門管理コード（暗証番号）を入力している可能性があります。	部門管理コード（暗証番号）を正しく入力してください。
	認証設定している場合、登録以外のユーザ名やパスワードを入力している可能性があります。	ユーザ名やパスワードを正しく入力してください。
	コンピュータのメモリが不足している可能性があります。	テスト印刷でプリントできるか確認してください。
	プリンタコントローラとのネットワークが確立されていません（ネットワーク接続時）。	ネットワーク管理者にご相談ください。
	本機側でセキュリティ強化モードになっている可能性があります。	セキュリティ強化モードでの認証設定を行ってください。詳しくは、ネットワーク管理者にご相談ください。

以上のことを確認しても解決しない場合は、「ユーザズガイド コピー機能編」をお読みください。

6.2 設定できない／設定したとおりにプリントできない

プリンタドライバで設定ができない場合や、設定してもそのとおりにプリントされない場合に確認してください。



メモ

プリンタドライバの項目を設定する場合、項目によっては同時に選択できないものがあります。

状況	考えられる原因	対処方法
プリンタドライバ上で項目が選択できない。	機能によっては組み合わせできない場合があります。	グレー表示の部分は設定できません。
コンピュータ画面上に「設定できない」「機能が解除される」内容の「警告」メッセージが表示される。	組み合わせできない機能を設定しています。	内容をよく確認し、機能を指定しなおしてください。
設定したとおりにプリントできない。	正しく設定されていない可能性があります。	プリンタドライバの各設定項目を確認してください。
	プリンタドライバ上では組み合わせ設定できますが、本機としては組み合わせができません。	
	アプリケーションで設定した用紙サイズや用紙の向きなどがプリンタドライバでの設定より優先されてプリントされることがあります。	アプリケーション側の設定を正しく設定してください。
ウォーターマークがプリントできない。	ウォーターマークを正しく設定していない可能性があります。	ウォーターマークの設定を確認してください。
	ウォーターマークの濃度が薄い可能性があります。	濃淡設定を確認してください。
	グラフィックス系などのアプリケーションソフトウェアでは、ウォーターマークがプリントされないことがあります。	この場合、ウォーターマークはプリントできません。
ステーブルが指定できない。	用紙種類が厚紙、OHP フィルムの場合は、ステーブルできません。	プリンタドライバの各設定項目を確認してください。
	ステーブルは、オプションのフィニッシャーが必要です。	必要なオプションを装着し、プリンタドライバでオプションを使用可能にしてください。
ステーブルができない。	プリントするページ数が多い場合は、ステーブルできません。	プリントするページ数を変更してください。
	異なった用紙サイズが混在している場合は、ステーブルできません。	書類を確認してください。

状況	考えられる原因	対処方法
ステープルの位置が思いどおりにならない。	方向の設定が合っていません。	プリンタドライバの設定でステープルの位置を確認してからプリントしてください。
パンチが指定できない。	小冊子、OHP フィルム、厚紙 2、厚紙 3、封筒を指定した場合は、パンチを指定できません。	プリンタドライバの各設定項目を確認してください。
	オプションのフィニッシャー FS-514 とパンチキット PK-510 が必要です。	必要なオプションを装着し、プリンタドライバでオプションを使用可能にしてください。
パンチされない。	給紙口にセットしてある用紙の向きが適切でない場合は、パンチせずにプリントされることがあります。	用紙の向きを確認してください。
パンチの位置が思いどおりにならない。	方向の設定が合っていません。	プリンタドライバの設定ダイアログの「ページレイアウト」でパンチの位置を確認してからプリントしてください。
フォームがうまくプリントされない。	コンピュータのメモリが不足している可能性があります。	フォームを簡単なものにしてデータ量を減らしてください。
画像がうまくプリントされない。	コンピュータのメモリが不足している可能性があります。	画像を簡単なものにしてデータ量を減らしてください。
指定した給紙口から給紙されない。	指定した給紙口に必要なサイズ／方向の用紙が入っていない場合は、指定した給紙口から給紙されない可能性があります。	給紙口に適切なサイズ／方向の用紙を入れてください。
配布管理ナンバーが指定できない。	管理ナンバーを指定する場合は、プリンタドライバの「デバイスオプションの設定」でハードディスクを追加しておく必要があります。	プリンタドライバの「デバイスオプションの設定」タブでハードディスクを追加してください。

エラーメッセージ

メッセージ	原因と対処方法
ネットワークに接続できませんでした	ネットワークに接続できませんでした。ネットワークケーブルが正しく接続されているか確認してください。また、「管理者設定」の「ネットワーク設定」が正しく行われているか確認してください。

7 付録

7.1 製品仕様

項目		仕様
型式		内蔵型コントローラー
電源		本体と共通
CPU		PPC750 FX 600MHz
RAM		512 MB
HDD		40 GB
I/F		<ul style="list-style-type: none"> 標準 Ethernet (100Base-TX / 10Base-T) オプション USB 1.1/2.0、IEEE1284
フレームタイプ		Ethernet 802.2 Ethernet 802.3 Ethernet II Ethernet SNAP
対応プロトコル		TCP/IP IPX/SPX NetBEUI AppleTalk (EtherTalk)
プリント速度		35 枚/分 (カラー/モノクロ、A4 用紙、片面) 32 枚/分 (カラー/モノクロ、A4 用紙、両面)
ファーストプリントタイム		8.5 秒以下 (カラー、A4) 6.5 秒以下 (モノクロ、A4)
プリンタ言語		PCL5e/c エミュレーション PCL6 (XL ver. 2.1) エミュレーション PostScript 3 エミュレーション (3011)
動作環境条件		温度 10 ～ 30 ℃ 湿度 15 ～ 85%RH
解像度	データ処理	600 × 600 dpi (プリント、FAX 機能) 400 × 400 dpi (FAX 機能) 200 × 200 dpi (FAX 機能)
	プリント	600 × 1800 dpi 相当
対応用紙サイズ		最大定型用紙サイズ

項目		仕様
フォント（内蔵フォント）		< PCL > 欧文 80 書体 日本語 HG 明朝 L HGP 明朝 L HG ゴシック B HGP ゴシック B < Postscript 3 Emulation > 欧文 136 書体 日本語 HG 明朝 L HG ゴシック B
対応コンピュータ		IBM PC およびその互換機、Macintosh (PowerPC、Intel プロセッサ)
サポート OS	サーバ	Windows NT4.0 (SP6a) / 2000 Server / Server 2003
	クライアント	Windows 98SE / Me Windows 2000 / XP Windows NT4.0 (SP6a) Macintosh OS 9.2 以降 / OS X 10.2、10.3、10.4
プリンタドライバ		PCL6 ・ Windows 98SE / Me プリンタドライバ ・ Windows 2000 / XP / Server 2003 プリンタドライバ ・ Windows NT4.0 プリンタドライバ PS3 ・ Windows 98SE / Me PPD ファイル ・ Windows NT 4.0 プリンタドライバ ・ Windows 2000、Windows XP (Home/Professional)、Windows Server 2003 プリンタドライバ ・ Windows XP Professional x64、Windows Server 2003 x64 プリンタドライバ ・ MacOS 9.2 PPD ファイル ・ MacOS X 10.2 プリンタドライバ ・ MacOS X 10.3/10.4 プリンタドライバ
ユーティリティ		PageScope Web Connection 対応 Web ブラウザ： Microsoft Internet Explorer Ver.6 以降推奨 (JavaScript 有効・Cookie 有効) Internet Explorer Ver.5.5 の使用の場合、Microsoft XML parser MSXML3.X のインストールが必須 Netscape Navigator Ver.7.02 以降 (JavaScript 有効・Cookie 有効) Macromedia® Flash® (表示形式で Flash を選択する場合、Ver.7.0 以降のプラグイン必須)

7.2 コンフィグレーションページ

KONICA MINOLTA C352	
Configuration Page	
<u>Print Operation Menu Map</u>	
Basic Setting	
Default Paper Size	= A4
Paper Tray	= Auto
Output Tray	= Elevate Tray
Binding Position	= Left Binding
Double-Sided	= Off
Staple	= Off
Hole-Punch	= Off
Orientation	= Portrait
# of Sets	= 1
No Matching Paper in Tray Setting	= Stop Printing (Tray Fixed)
Spool Setting	= On
Convert	= Off
PDL Setting	= Auto
Banner Setting	= Disable
Banner Paper Tray	= Bypass Tray
PCL Setting	
Font Source	= I
Font Number	= 0
Font Point	= 12.00
Font Pitch	= 10.00
Symbol Set	= PC-8, Code Page 437
Line/Page	= 64 [Line / Page]
CR/LF Mapping	= Off
PS Setting	
Print Reports	= Disable
I/F Setting	
IEEE 1284 Timeout	= 60 [sec.]
Network Rx Timeout	= 60 [sec.]
USB Timeout	= 60 [sec.]
Parallel I/F	= ECP
RAW Port No.	
RAW Port 0	= 9100
RAW Port 1	= 9112
RAW Port 2	= 9113
RAW Port 3	= 9114
RAW Port 4	= 9115
RAW Port 5	= 9116
Test Print	
Configuration	
PCL Font List	
PS Font List	
Demo Page	
<u>Installed</u>	
Printer HDD	= Installed
Printer Memory	= 512 [MByte]
<u>Printer Information</u>	
Installed Tray	
Tray 1	= A4
Tray 2	= A4
Tray 3	= None
Tray 4	= None
LCT	= None
Option	
Duplex Unit	= Installed
Finisher	= Not Available
Punch Unit	= Not Available
Fold Unit	= Not Available
Fax Unit	= Not Available
Mailbin Unit	= Not Available
<u>Firmware Version</u>	
Printer Controller	= 9J06-3000 256-18-000
<u>Network</u>	
MAC Address	
MAC Address	= 00:20:6B-88-88-88
TCP/IP	
TCP/IP	= Enable
IP Address	= 192.168.1.20
Subnet Mask	= 255.255.255.0
Default Gateway	= 192.168.1.1
Netware	
Netware	= Disable
Appletalk	
Appletalk	= Disable
SMB	
SMB	= Enable

7.3 フォントリスト

PCL フォントリスト

KONICA MINOLTA C352

PCL Font List

P.1

Internal Fonts

Font	Pitch/Point	Escape Sequence	Font #	Font ID
Courier	Scalable	<esc>(01X<esc>(s0p10h0s0b4099T	00000	
CG Times	Scalable	<esc>(01X<esc>(s1p12v0s0b4101T	00001	
CG Times Bold	Scalable	<esc>(01X<esc>(s1p12v0s3b4101T	00002	
<i>CG Times Italic</i>	Scalable	<esc>(01X<esc>(s1p12v1s0b4101T	00003	
<i>CG Times Bold Italic</i>	Scalable	<esc>(01X<esc>(s1p12v1s3b4101T	00004	
CG Omega	Scalable	<esc>(01X<esc>(s1p12v0s0b4113T	00005	
CG Omega Bold	Scalable	<esc>(01X<esc>(s1p12v0s3b4113T	00006	
<i>CG Omega Italic</i>	Scalable	<esc>(01X<esc>(s1p12v1s0b4113T	00007	
<i>CG Omega Bold Italic</i>	Scalable	<esc>(01X<esc>(s1p12v1s3b4113T	00008	
<i>Coronet</i>	Scalable	<esc>(01X<esc>(s1p12v1s0b4116T	00009	
Clarendon Condensed	Scalable	<esc>(01X<esc>(s1p12v4s3b4140T	00010	
Univers Medium	Scalable	<esc>(01X<esc>(s1p12v0s0b4148T	00011	
Univers Bold	Scalable	<esc>(01X<esc>(s1p12v0s3b4148T	00012	
<i>Univers Medium Italic</i>	Scalable	<esc>(01X<esc>(s1p12v1s0b4148T	00013	
<i>Univers Bold Italic</i>	Scalable	<esc>(01X<esc>(s1p12v1s3b4148T	00014	
Univers Condensed Medium	Scalable	<esc>(01X<esc>(s1p12v4s0b4148T	00015	
Univers Condensed Bold	Scalable	<esc>(01X<esc>(s1p12v4s3b4148T	00016	
<i>Univers Condensed Medium Italic</i>	Scalable	<esc>(01X<esc>(s1p12v5s0b4148T	00017	
<i>Univers Condensed Bold Italic</i>	Scalable	<esc>(01X<esc>(s1p12v5s3b4148T	00018	
Antique Olive	Scalable	<esc>(01X<esc>(s1p12v0s0b4168T	00019	
Antique Olive Bold	Scalable	<esc>(01X<esc>(s1p12v0s3b4168T	00020	
<i>Antique Olive Italic</i>	Scalable	<esc>(01X<esc>(s1p12v1s0b4168T	00021	
Garamond Antiqua	Scalable	<esc>(01X<esc>(s1p12v0s0b4197T	00022	
Garamond Halbfett	Scalable	<esc>(01X<esc>(s1p12v0s3b4197T	00023	
<i>Garamond Kursiv</i>	Scalable	<esc>(01X<esc>(s1p12v1s0b4197T	00024	

PS フォントリスト

KONICA MINOLTA C352

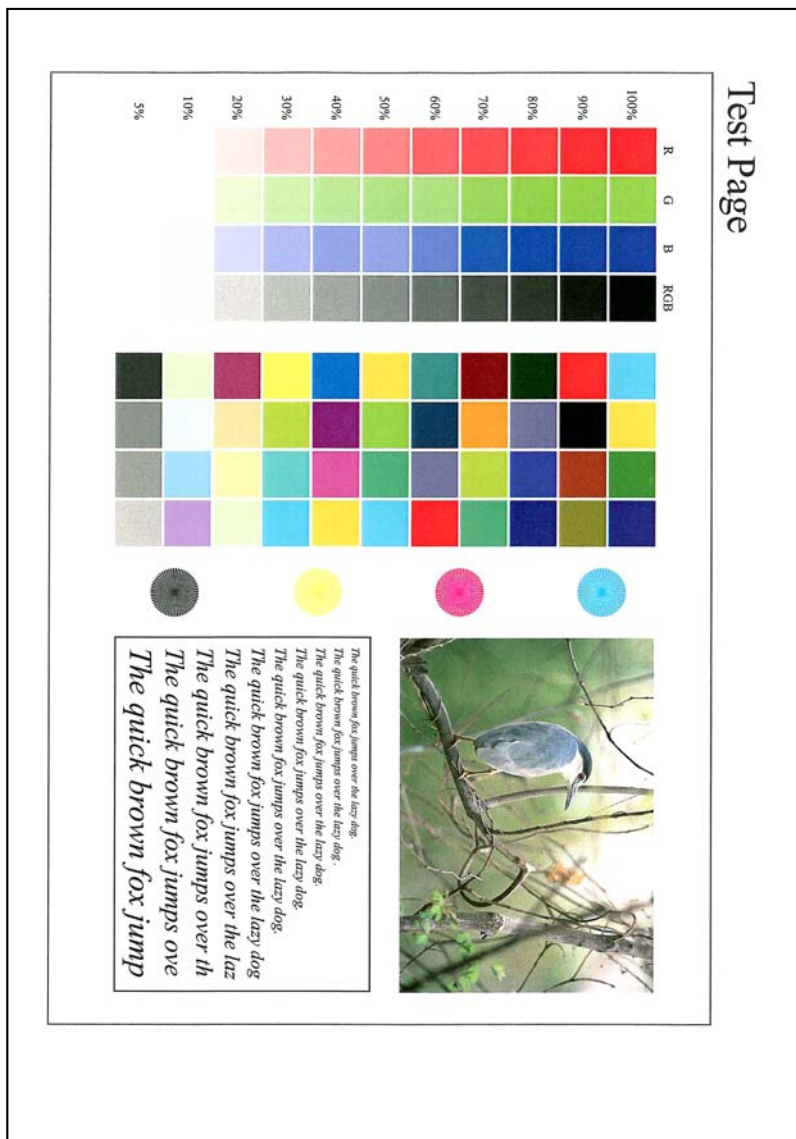
PS Font List

P.1

Internal Fonts

Font	Font
Albertus MT	AlbertusMT 00000
<i>Albertus MT Italic</i>	AlbertusMT-Italic 00001
Albertus MT Light	AlbertusMT-Light 00002
Antique Olive Roman	AntiqueOlive-Roman 00003
<i>Antique Olive Italic</i>	AntiqueOlive-Italic 00004
Antique Olive Bold	AntiqueOlive-Bold 00005
Antique Olive Compact	AntiqueOlive-Compact 00006
<i>Apple Chancery</i>	Apple-Chancery 00007
Arial	ArialMT 00008
<i>Arial Italic</i>	Arial-ItalicMT 00009
Arial Bold	Arial-BoldMT 00010
<i>Arial Bold Italic</i>	Arial-BoldItalicMT 00011
ITC Avant Garde Gothic Book	AvantGarde-Book 00012
<i>ITC Avant Garde Gothic Book Oblique</i>	AvantGarde-BookOblique 00013
ITC Avant Garde Gothic Demi	AvantGarde-Demi 00014
<i>ITC Avant Garde Gothic Demi Oblique</i>	AvantGarde-DemiOblique 00015
Bodoni Roman	Bodoni 00016
<i>Bodoni Italic</i>	Bodoni-Italic 00017
Bodoni Bold	Bodoni-Bold 00018
<i>Bodoni Bold Italic</i>	Bodoni-BoldItalic 00019
Bodoni Poster	Bodoni-Poster 00020
<i>Bodoni Poster Compressed</i>	Bodoni-PosterCompressed 00021
ITC Bookman Light	Bookman-Light 00022
<i>ITC Bookman Light Italic</i>	Bookman-LightItalic 00023
ITC Bookman Demi	Bookman-Demi 00024
<i>ITC Bookman Demi Italic</i>	Bookman-DemItalic 00025
☐◀◉◊◐◑◒◓	Carta 00026
Chicago	Chicago 00027
Clarendon Roman	Clarendon 00028
Clarendon Bold	Clarendon-Bold 00029

デモページ



お問い合わせは

■ 販売店連絡先

《販売店 連絡先》

販売店名

電話番号

担当部門

担当者

■ 保守・操作・修理・サポートのお問い合わせ

この商品の保守・操作方法・修理・サポートについてのお問い合わせは、お買い上げの販売店、サービス実施店にご連絡ください。

《保守・操作・修理・サポートのお問い合わせ先》

TEL

コニカミノルタ ビジネスソリューションズ株式会社

〒103-0023 東京都中央区日本橋本町1丁目5番4号

当社についての詳しい情報はインターネットでご覧いただけます。 <http://bj.konicaminolta.jp>

当社に関する要望、ご意見、ご相談、その他お困りの点などございましたら、お客様相談室にご連絡ください。
お客様相談室電話番号 フリーダイヤル：0120-510010（受付時間：土、日、祝日を除く9:00～12:00 / 13:00～17:00）

- 本文には古紙配合率100%の再生紙を使用しています。



- 本書は大豆油インキで印刷しています。



KONICA MINOLTA

国内総販売元
コニカミノルタ ビジネスソリューションズ株式会社

製造元
コニカミノルタ ビジネステクノロジーズ株式会社
〒100-0005 東京都千代田区丸の内一丁目6番1号 丸の内センタービルディング