

# クイックリファレンス


## コピー

### コピーを作成する

- 1 原稿を ADF トレイまたは原稿台にセットします。

**メモ:** 画面が途切れることを防止するには、原稿と印刷物の用紙サイズが同じであることを確認してください。

- 2 操作パネルから、コピー部数を指定します。
- 3 必要に応じて、コピー設定を調整します。
- 4 ドキュメントをコピーします。

**メモ:** クイックコピーを実行するには、操作パネルで  を押します。

### 用紙の両面にコピーする(両面印刷)

- 1 原稿を ADF トレイまたは原稿台にセットします。
- 2 操作パネルから、次のメニューを選択します。



- 3 設定を調整します。
- 4 ドキュメントをコピーします。

### 1 枚の用紙に複数ページをコピーする

- 1 原稿を ADF トレイまたは原稿台にセットします。
- 2 操作パネルから、次のメニューを選択します。



- 3 設定を調整します。
- 4 ドキュメントをコピーします。

## FAX

### Fax を送信する

#### 操作パネルを使用する

- 1 原稿を ADF トレイまたは原稿台にセットします。
- 2 操作パネルから、次のメニューを選択します。



- 3 文書を FAX で送信します。

#### コンピュータを使用する

##### Windows の場合

- 1 FAX するドキュメントで、[印刷]ダイアログボックスを開きます。
- 2 プリンタを選択し、[プロパティ]、[基本設定]、[オプション]、または[セットアップ]をクリックします。
- 3 [FAX] > [FAX を有効にする]をクリックして、送信先番号を入力します。  
必要に応じて、その他の FAX 設定を変更します。
- 4 文書を FAX で送信します。

##### Macintosh の場合

- 1 ドキュメントを開いた状態で、[ファイル] > [プリント]の順に選択します。
- 2 プリンタを選択し、送信先番号を入力します。  
必要に応じて、その他の FAX 設定を変更します。
- 3 文書を FAX で送信します。

## E メールで送信する

### E メールを送信する

#### 操作パネルを使用する

- 1 原稿を ADF トレイまたは原稿台にセットします。
- 2 操作パネルから、次のメニューを選択します。



**メモ:** アドレス帳やショートカット番号を使用して受信者を入力することもできます。

必要の場合は、出力ファイルタイプを設定します。


- 3 E メールを送信します。

#### ショートカット番号を使用する

- 1 操作パネルで # を押してから、キーパッドを使用してショートカット名を入力します。
- 2 E メールを送信します。

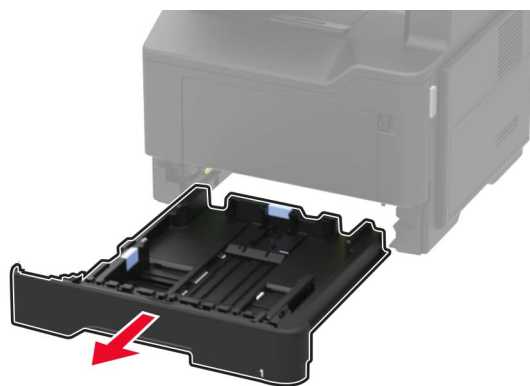
## 用紙をセットする

### トレイをセットする

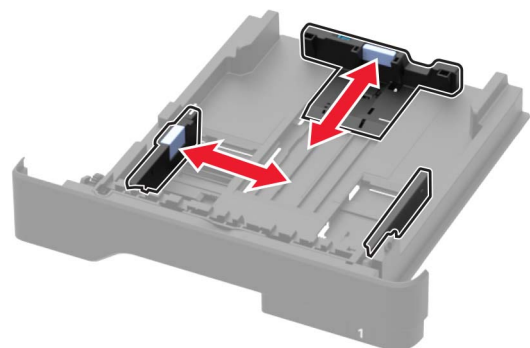
 **注意-転倒危険:** 本機が不安定にならないように、用紙トレイは個別にセットしてください。その他のすべてのトレイは必要になるまで閉じた状態にします。

- 1 トレイを取り外します。

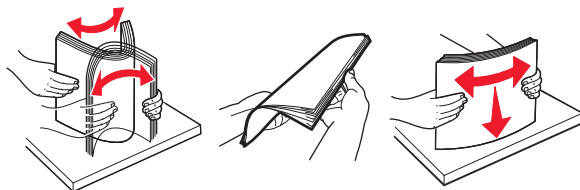
**メモ:** 紙詰まりを防ぐために、プリンタがビジー状態の間はトレイを取り外さないでください。



2 セットする用紙のサイズに合わせてガイドを調整します。



3 ほぐしたり、パラパラめくったり、端をそろえたりしてから用紙をセットします。

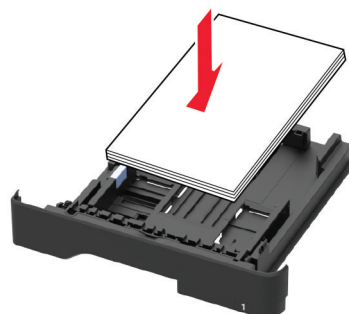


4 印刷面を下にして、用紙の束をセットします。

メモ:

- 紙詰まりを避けるために、重ねた用紙の高さが、指定されている高さの上限を超えないようにします。

- 用紙をトレイにスライドしないでください。図のように用紙をセットします。

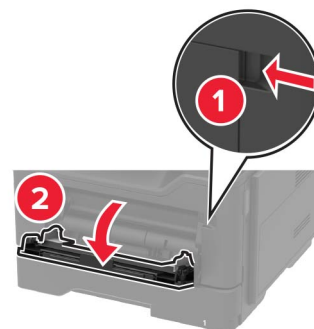


5 トレイを挿入します。

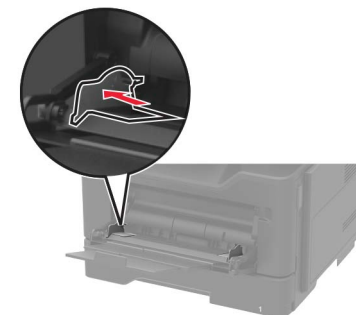
セットした用紙に合わせて、操作パネルから必要に応じて用紙のサイズと用紙のタイプを設定します。

## 多目的フィーダーに用紙をセットする

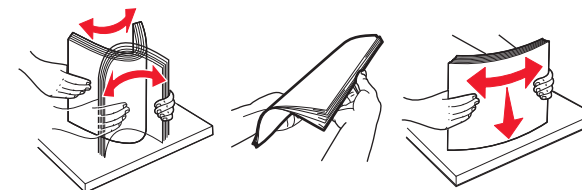
1 多目的フィーダーを開きます。



2 セットする用紙のサイズに合わせてガイドを調整します。

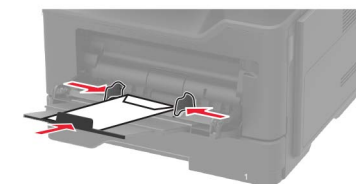


3 ほぐしたり、パラパラめくったり、端をそろえたりしてから用紙をセットします。



4 用紙をセットします。

メモ: ヨーロッパサイズの封筒は、フラップ面が最初にプリンタに入るようにセットします。








**警告—破損の恐れあり:** 切手、留め金、スナップ、窓、つや出し加工された内張り、封かん用口糊の付いた封筒は使用しないでください。

5 操作パネルから用紙サイズとタイプを設定し、セットされた用紙に一致させます。

## 特殊用紙のサイズと種類を設定する

1 操作パネルから、次のメニューを選択します。

 > [設定] >  > [用紙] >  > [トレイの構成] >  
 > [用紙のサイズ/タイプ] > 

- 2 給紙源を選択し、普通紙以外の用紙のサイズとタイプを設定します。

## 印刷

### コンピュータから印刷する

**メモ:** ラベル、厚紙、封筒の場合、プリンタで用紙サイズと用紙のタイプを設定してから印刷ジョブを送信してください。

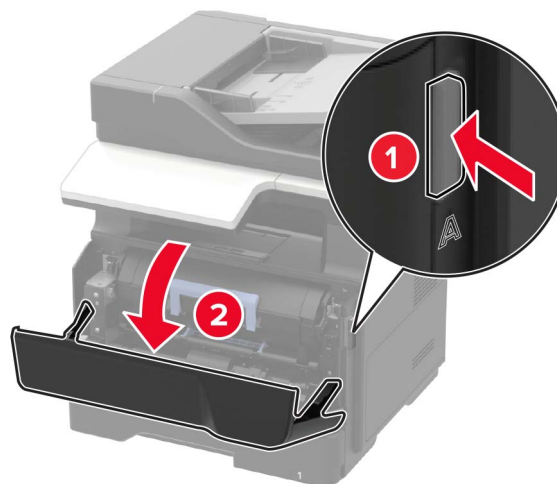
- 1 印刷するドキュメントで、[印刷]ダイアログボックスを開きます。
- 2 必要に応じて、設定を調整します。
- 3 ドキュメントを印刷します。

**メモ:** プリンタドライバの機能の詳細については、プリンタドライバのヘルプを参照してください。

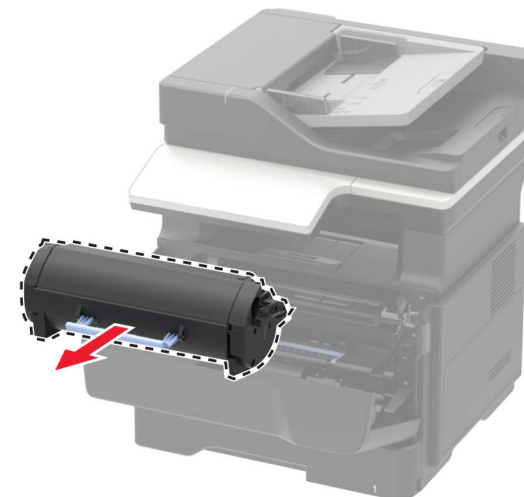
## プリンタのメンテナンス

### トナーカートリッジの交換

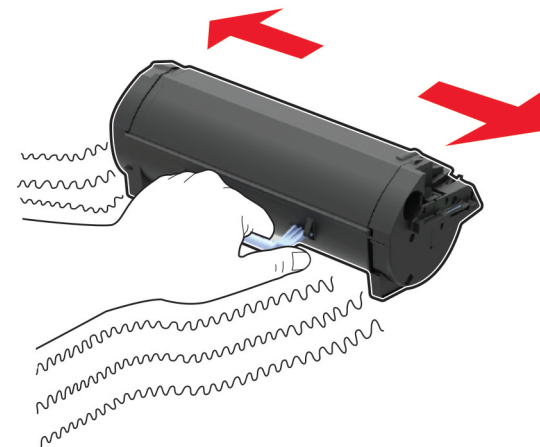
- 1 前面ドアを開きます。



- 2 使用済みトナーカートリッジを取り外します。



- 3 新しいトナーカートリッジをパッケージから取り出して 3 回振り、カートリッジ内のトナーの偏りをなくします。



- 4 新しいトナーカートリッジを挿入します。

**メモ:** プリンタ内部に示されている矢印をガイドとして使用します。



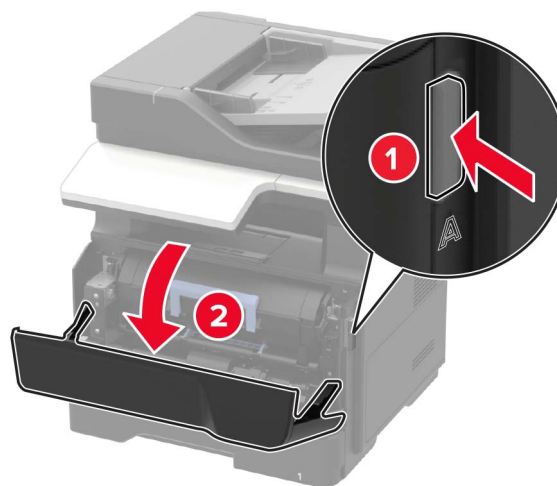
5 前面ドアを閉じてください。

**メモ:** 空のトナーカートリッジは、地域の法令に従って廃棄してください。カートリッジを焼却しないでください。

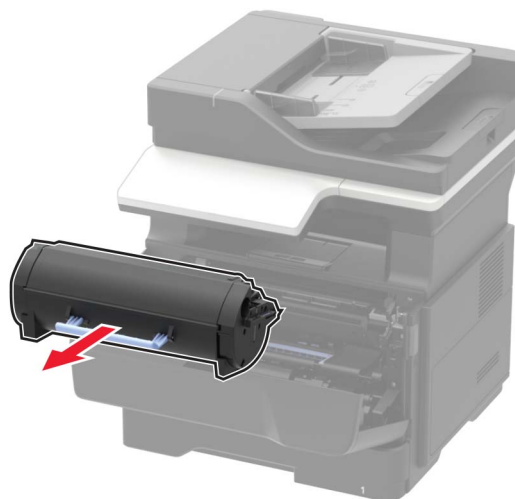
**⚠ 注意—傷害の恐れあり:** トナーが目に入った場合は、すぐに冷水で洗い流し、医師の診察を受けてください。

## イメージングユニットの交換

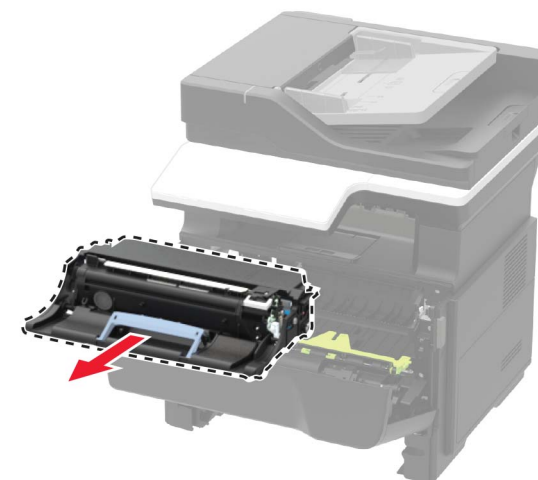
1 前面ドアを開きます。



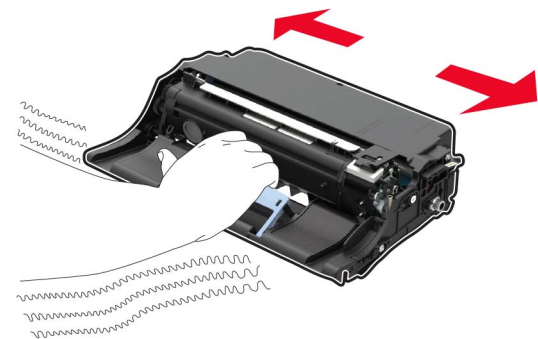
2 トナーカートリッジを取り外します。



3 使用済みイメージングユニットを取り外します。



4 新しいイメージングユニットをパッケージから取り出して 3 回振り、カートリッジ内のトナーの偏りをなくします。



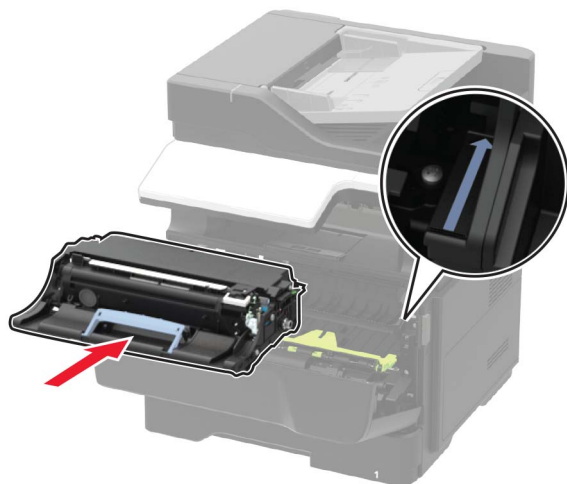
**警告—破壊の恐れあり:** イメージングユニットは、10 分以上直射日光にさらさないでください。長時間直射日光にさらすと、印刷品質の問題が生じる可能性があります。

**警告—破壊の恐れあり:** フォトコンダクタードラムには触らないでください。触れると、今後の印刷ジョブの印刷品質に影響する可能性があります。



5 新しいイメージングユニットを挿入します。

メモ: プリンタ内部に示されている矢印をガイドとして使用します。



6 トナーカートリッジを挿入します。

メモ: プリンタ内部に示されている矢印をガイドとして使用します。



7 前面ドアを閉じてください。

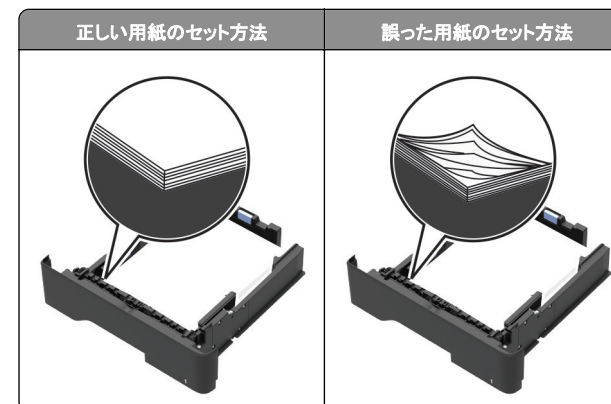
メモ: 使用済みイメージングユニットは、地域の法令に従って廃棄してください。イメージングユニットを焼却しないでください。

## 紙詰まりを取り除く

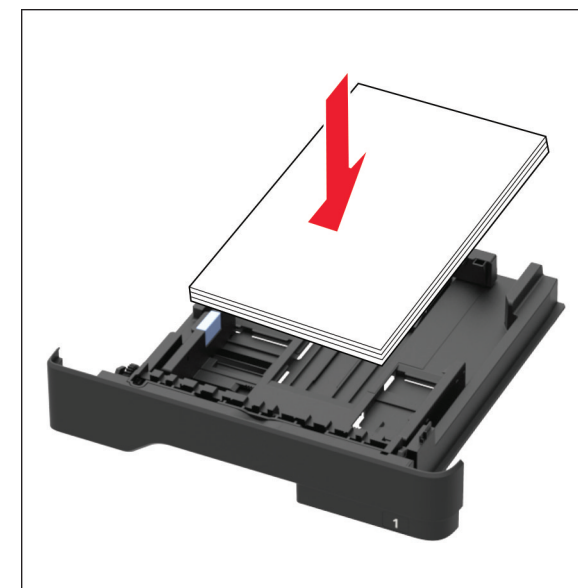
### 紙詰まりを防止する

#### 用紙を正しくセットする

- 用紙はトレイに平らに置いてください。



- 印刷中はトレイに用紙をセットしたり、トレイを取り外したりしないでください。
- 過度に多い量の用紙をセットしないでください。重ねた用紙の高さが、指定されている高さの上限を超えないようにします。
- 用紙をトレイにスライドしないでください。図のように用紙をセットします。

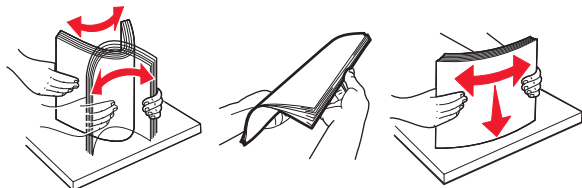


- 用紙ガイドが正しい位置にあり、用紙や封筒をきつく挟みすぎていることを確認します
- 用紙をセットしたらトレイをしっかりと押し込みます。



## 推奨用紙を使用します。

- 推奨用紙または特殊用紙のみを使用します。
- しわ、折り目のある用紙、湿っている用紙、曲がっている用紙、丸まっている用紙をセットしないでください。
- ほぐしたり、パラパラめくったり、端をそろえたりしてから用紙をセットします。



- 手で切った、またはちぎった用紙は使用しないでください。
- 用紙のサイズ、重さ、タイプが異なる用紙を混在させてセットしないでください。
- コンピュータまたはプリンタ操作パネルで、用紙のサイズおよびタイプが適切に設定されていることを確認します。
- 用紙はメーカーの推奨事項に従い保管します。

## 紙詰まりの場所を確認する

### メモ:

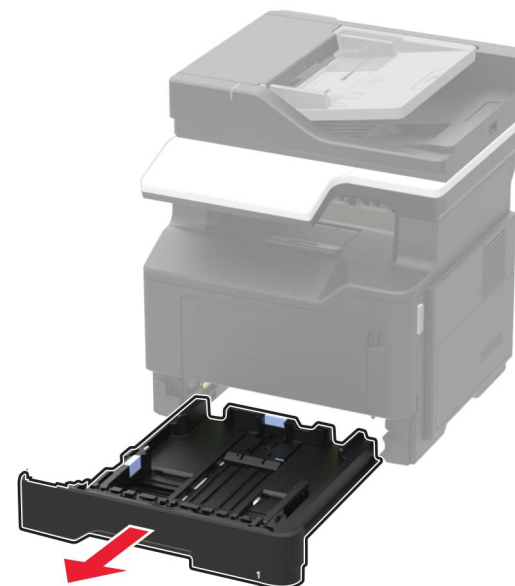
- 紙詰まりアシスト機能がオンに設定されている場合、紙詰まりのページが取り除かれた後、プリンタは自動的に空白ページまたは一部分のみ印刷されているページを排出します。空白ページがあるかどうか、印刷済み出力用紙を確認します。
- [紙づまり回復]が[オン]または[自動]に設定されている場合、プリンタは紙詰まりが発生したページを再印刷します。



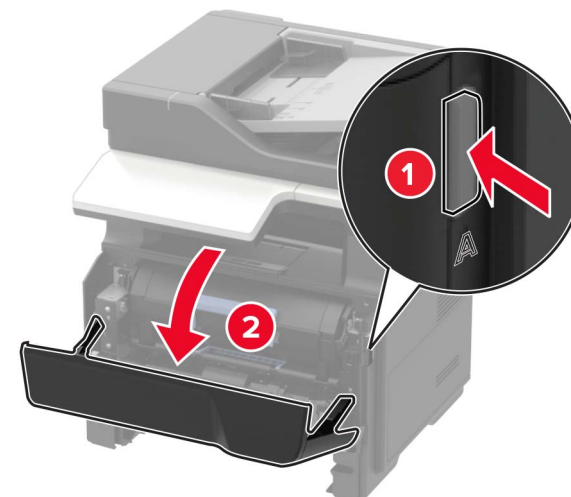
	紙詰まりの場所
1	自動原稿フィーダー
2	標準排紙トレイ
3	背面ドア
4	両面印刷ユニット
5	トレイ
6	多目的フィーダー
7	正面ドア

## 前面ドアの紙詰まり

- 1 トレイを取り外します。



- 2 前面ドアを開きます。



3 トナーカートリッジを取り外します。



4 イメージングユニットを取り外します。



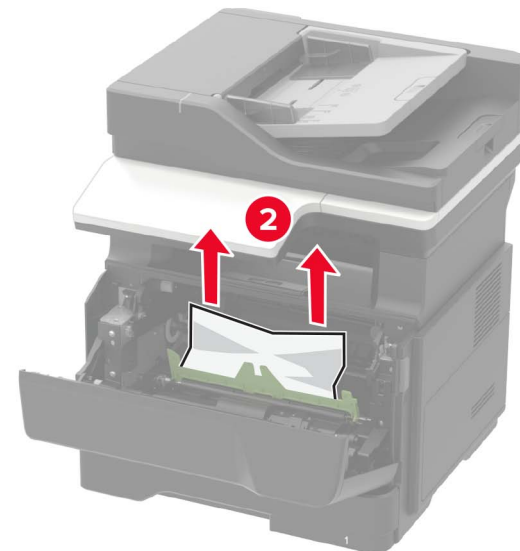
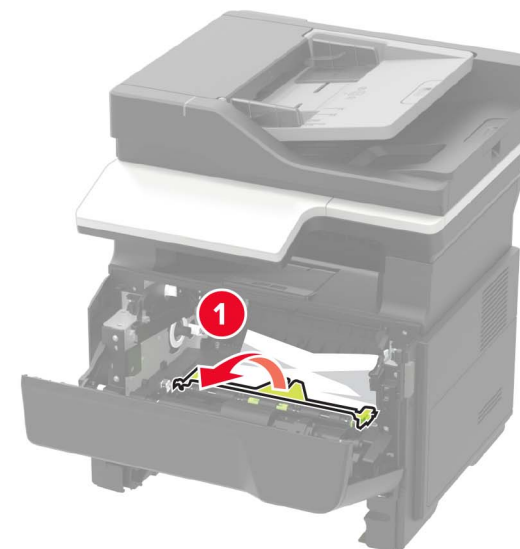
**警告—破損の恐れあり：**イメージングユニットは、10 分間以上直射日光にさらさないでください。長時間直射日光にさらすと、印刷品質の問題が生じる可能性があります。

**警告—破損の恐れあり：**フォトコンダクタードラムには触らないでください。触れると、今後の印刷ジョブの印刷品質に影響する可能性があります。



5 詰まっている用紙を取り除きます。

**メモ：**必ずすべての紙片を取り除いてください。



6 イメージングユニットを挿入します。

**メモ：**プリンタ内部に示されている矢印をガイドとして使用します。



7 トナーカートリッジを挿入します。

メモ: プリンタ内部に示されている矢印をガイドとして使用します。



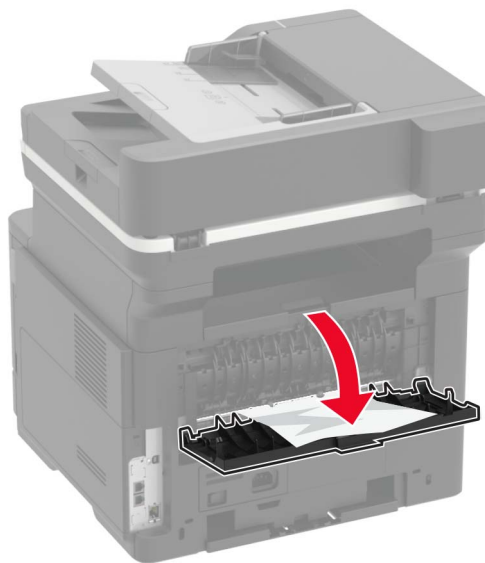
8 前面ドアを閉じてください。

9 トレイを挿入します。

## 背面ドアの紙詰まり

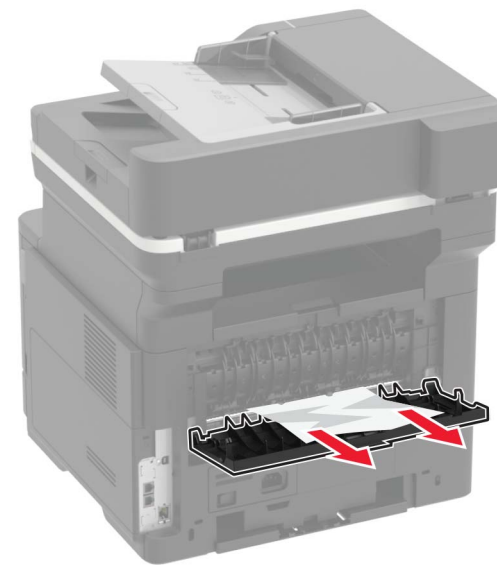
1 背面ドアを開きます。

**注意-表面高温:** プリンタの内部が高温になっている場合があります。高温のコンポーネントによる負傷の危険を減らすために、手で触れる前に、表面が冷めるまで待ちください。



2 詰まっている用紙を取り除きます。

メモ: 必ずすべての紙片を取り除いてください。

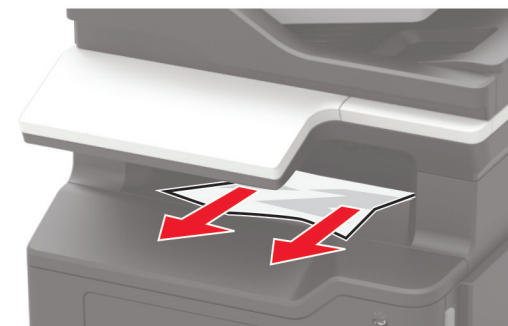


3 背面ドアを閉じます。

## 標準排紙トレイの紙詰まり

詰まっている用紙を取り除きます。

メモ: 必ずすべての紙片を取り除いてください。



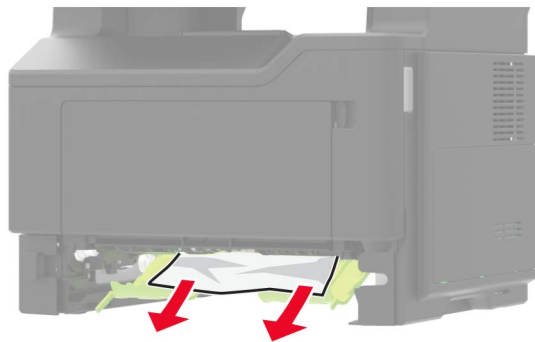


## 両面印刷ユニット内の紙詰まり

- 1 トレイを取り外します。



- 2 つまっている用紙を取り除きます。  
メモ: 必ずすべての紙片を取り除いてください。



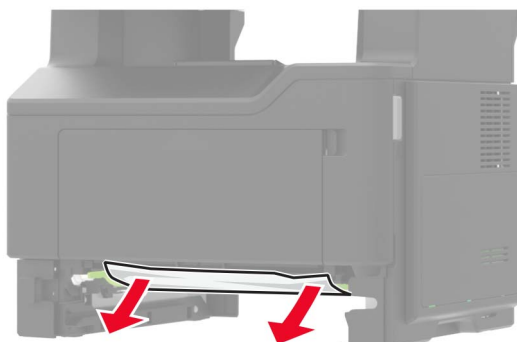
- 3 トレイを挿入します。

## トレイの紙詰まり

- 1 トレイを取り外します。



- 2 詰まっている用紙を取り除きます。  
メモ: 必ずすべての紙片を取り除いてください。



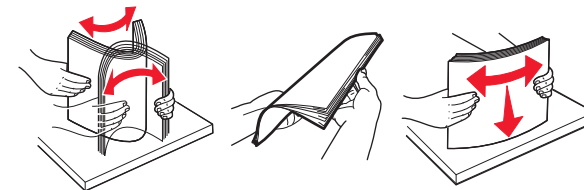
- 3 トレイを挿入します。

## 多目的フィーダーの紙詰まり

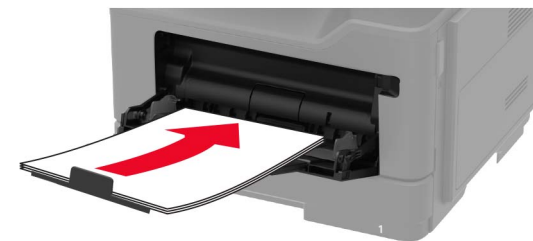
- 1 多目的フィーダーから用紙を取り除きます。
- 2 詰まっている用紙を取り除きます。  
メモ: 必ずすべての紙片を取り除いてください。



- 3 ほぐしたり、パラパラめくったり、端をそろえたりしてから用紙をセットします。



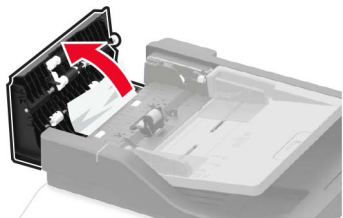
- 4 再度用紙をセットしてから、用紙ガイドを調節します。



## ADF(自動原稿フィーダー)内の紙詰まり

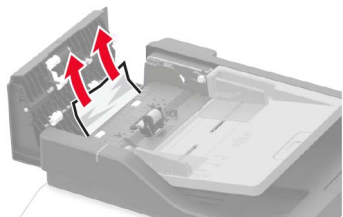
- 1 ADFトレイからすべての原稿を取り除いてください。

**2** ADF カバーを開きます。



**3** 詰まっている用紙を取り除きます。

**メモ:** 必ずすべての紙片を取り除いてください。



**4** ADF カバーを閉じます。