



KONICA MINOLTA

The essentials of imaging

TWAIN ドライバー

ユーザーズガイド



はじめに

このたびは弊社製品をお買い上げいただき、誠にありがとうございます。

本書は、本機をスキャナーとしてご使用いただくために必要な情報を掲載します。

必ずご使用になる前にお読みください。

本機の使いかたと安全に関する注意事項については、本機に付属のユーザーズガイドをごらんください。

製品に同梱されているユーザーズガイドおよび CD-ROM は、大切に保管してください。

商標、著作権等について

- KONICA MINOLTA、KONICA MINOLTA ロゴ、The essentials of imaging は、コニカミノルタホールディングス株式会社の登録商標です。
- PageScope、bizhub は、コニカミノルタビジネステクノロジー株式会社の登録商標です。
- Netscape は、米国およびその他の諸国の Netscape Communications Corporation 社の登録商標です。
- Novell、および NetWare は、米国およびその他の国における Novell, Inc. の登録商標 [または] 商標です。
- Microsoft、Windows および Windows NT は、米国 Microsoft Corporation の米国およびその他の国における登録商標または商標です。
- Adobe、Adobe ロゴ、Acrobat および PostScript は、Adobe Systems Incorporated (アドビシステムズ社) の商標です。
- Ethernet は、Xerox Corporation の登録商標です。
- PCL は、米国 Hewlett-Packard Company Limited の登録商標です。
- 本ユーザーズガイドに記載されているその他の会社名、商品名は、該当各社の登録商標または商標です。
- その他の社名および製品名は各社の商標または登録商標です。

Copyright

© 2007 Konica Minolta Business Technologies, Inc. All Rights Reserved.

免責

- 本ユーザーズガイドの一部または全部を無断で使用、複製することはできません。
- コニカミノルタビジネステクノロジーズ株式会社は本ユーザーズガイドを運用した結果の影響につきましては、一切の責任を負いかねますのでご了承ください。
- 本ユーザーズガイドに記載されている情報は、予告なく変更される場合があります。
- ユーザーズガイド内で使用しているイラストなどは実際の装置とは異なる場合があります。

ソフトウェア使用許諾契約書

このソフトウェア（以下、本ソフトウェアといいます）のパッケージを開封される前に、または本ソフトウェアをダウンロード、インストールもしくは使用を開始される前に、このソフトウェア使用許諾契約書（以下、本契約といいます。）をよくお読みください。お客様が本ソフトウェアのパッケージを開封、本ソフトウェアのダウンロード、インストールまたは使用を開始された場合、本契約に同意されたものとみなされます。本契約に同意いただけない場合は、本ソフトウェアのパッケージの開封、本ソフトウェアのダウンロード、インストール、使用のいずれも行うことはできません。

1. 著作権及びその他の知的財産権

本契約は使用許諾契約であって、売買契約ではありません。コニカミノルタビジネステクノロジー株式会社（以下、コニカミノルタといいます）は、本ソフトウェアにかかる著作権及びその他の知的財産権を自ら所有するか、または当該権利の所有者（以下、コニカミノルタのライセンサーといいます）からその使用权の許諾を受けています。本ソフトウェア及びその複製物にかかるいかなる権利もコニカミノルタまたはコニカミノルタのライセンサーによって所有されています。本契約は、コニカミノルタ又はコニカミノルタのライセンサーからお客様に対して、本ソフトウェアにかかるいかなる著作権及びその他の知的財産権を譲渡するものではありません。本ソフトウェアは、著作権法及び国際条約により保護されています。

2. 使用許諾

コニカミノルタは、お客様に対して、非独占的かつ限定的な使用权を許諾いたします。当該使用权に基づいてお客様は以下を行うことができます。

(i) 本ソフトウェアを、お客様の管理下にあるコンピュータにインストールし、使用すること。但し、本ソフトウェアに対応するコニカミノルタ製品と接続されているコンピュータに限りです。

(ii) 上記コンピュータのユーザーに本ソフトウェアを使用させること。但し、かかるユーザーに本契約の定めを遵守させることを条件とします。

(iii) お客様の日常業務又は個人的利用のためにのみ本ソフトウェアを使用すること。

(iv) バックアップの目的に限り、本ソフトウェアの複製物を 1 部作成すること。

(v) 本契約のコピー及び全ての関連書類と一緒に本ソフトウェアを第三者に譲渡すること。ただしこの場合には、お客様は、譲渡に当たって、①かかる第三者に本契約の条件に同意させること、及び、②お客様が所有する本ソフトウェアの複製物を全てかかる第三者に譲渡、またはお客様の責任で破壊するかのいずれかを行っていただくことを条件とします。かかる譲渡によって、コニカミノルタからのお客様への使用許諾は終了します。

3. 制限

(1) お客様はコニカミノルタの書面による事前同意を得ることなく、以下の行為を行うことはできません。

(i) 本契約で許諾されている範囲を超えて、本ソフトウェア及びその複製物を使用、複製、改変、結合又は譲渡すること

(ii) リバースエンジニアリング、逆アセンブル、逆コンパイルまたはその他の方法で本ソフトウェアを解析すること

(iii) 本ソフトウェア及びその複製物を再使用許諾、レンタル、リースまたは頒布すること

(iv) 本ソフトウェアに付けられている商標、ロゴ、著作権表示、シンボル及びラベルを除去すること、使用すること又は変更すること

(2) お客様は、いかなる国の適用可能な輸出管理法規や規則に違反して、本ソフトウェアを輸出しないことに同意するものとします。

4. 保証の否認・免責

(1) 本ソフトウェアが CD-ROM またはデジタルデータを保存するその他の有体の記憶媒体（以下、記憶媒体という）にて供給された場合、コニカミノルタはお客様に対し、かかる供給の日から 90 日間、記憶媒体に瑕疵のないことを保証いたします。本ソフトウェアは現状のままだてお客様に提供されるものであり、この記憶媒体に対する保証を除いて、コニカミノルタ、その関連会社、及びコニカミノルタのライセンサーは、本ソフトウェアに関し明示または黙示を問わず、いかなる保証（商品性、特定の目的に対する適合性、第三者の権利を侵害しない旨の保証を含みますがそれらに限定されません。）もいたしません。

(2) 本ソフトウェアのインストールまたは使用、不使用または使用不能に関連してお客様に発生する一切の損害（事業利益の損失、情報の損失を含みますがそれらに限定されません。）、お客様の逸失利益その他の派生的または付随的損害、及び第三者からお客様になされた損害賠償請求に基づく損害について、コニカミノルタ、その関連会社またはコニカミノルタのライセンサーは、法律で許される最大限の範囲において、一切責任を負いたしません。たとえコニカミノルタ、その関連会社またはコニカミノルタのライセンサーがかかる損害を予測できた場合、また事前にその可能性について知らされていた場合であっても同様とします。

5. 契約の終了

お客様はいつでも、本ソフトウェアとその複製物の全てを廃棄することにより本使用許諾を終了させることができます。また、お客様が本契約の条件に反したときには、本契約はただちに終了します。お客様は、本契約の終了とともに、ただちに本ソフトウェアとその複製物の全てを廃棄いただくかねばなりません。

6. 準拠法

本契約は、日本国法に準拠するものとします。

7. 分離可能性

本契約の一部が裁判所等によって無効であると決定された場合でも、本契約のその他の部分は当該判断に何ら影響を受けることなく完全に有効に存続するものとします。

8. NOTICE TO US GOVERNMENT END USERS

The Software is a "commercial item," as that term is defined at 48 C.F.R. 2.101 (October 1995), consisting of "commercial computer software" and "commercial computer software documentation," as such terms are used in 48 C.F.R. 12.212 (September 1995). Consistent with 48 C.F.R. 12.212 and 48 C.F.R. 227.7202-1 through 227.7202-4 (June 1995), all U.S. Government End Users shall acquire the Software with only those rights set forth herein.

目次

1 スキャナーとしてのセットアップ

2 TWAIN ドライバーのインストール

2.1	接続方法とドライバーのインストール	2-1
	コンピューターとの接続方法	2-1
	接続方法とドライバーのインストール方法	2-2
2.2	ドライバーインストールの流れ	2-3
	プラグアンドプレイによるインストール	2-3
	TWAIN ドライバーインストーラーによるインストール	2-4
2.3	プラグアンドプレイを使って TWAIN ドライバーを インストールする	2-4
	コンピューターとの USB 接続	2-4
	Windows XP/Server 2003 にプラグアンドプレイで インストールする	2-5
	Windows Vista にプラグアンドプレイで インストールする	2-8
	Windows 2000 にプラグアンドプレイで インストールする	2-13
	Windows Me にプラグアンドプレイで インストールする	2-17
2.4	インストーラーを使って TWAIN ドライバーを インストールする	2-21
	コンピューターとのネットワーク接続	2-21
2.5	インストーラーを使って TWAIN ドライバーを 再インストールする	2-25
2.6	TWAIN ドライバーのアンインストール	2-27
	コントロールパネルから TWAIN ドライバーを削除する	2-27
	インストーラーから TWAIN ドライバーを削除する	2-29

3 原稿のスキャンのしかた

3.1	原稿送り装置を使用する場合	3-1
3.2	原稿ガラスを使用する場合	3-5

4 ドライバーの設定

4.1	TWAIN スキャンドライバー	4-1
-----	-----------------------	-----

5 エラーメッセージ

5.1	原稿の紙づまり	5-1
	原稿送り装置での紙づまり処理のしかた	5-2
	通信エラー	5-5
	スキャナー動作中	5-6
	読み取りエラー	5-6
	その他の本体のエラー	5-7

本書の使いかた

ドライバーの設定


4

4 ドライバーの設定

4.1 TWAINスキャンドライバー

設定画面の表示

コンピュータ側でアプリケーションソフトウェア（イメージング、Adobe Photoshop など）を起動します。「ファイル」をクリックします。



項目のタイトルです。

画面上に表示される設定項目、機能名称、ダイアログボックス、アイコンは「」を付けて標記します。

コンピュータの画面表示の内容です。

本文の補足的な説明をします。

コンピュータ画面に表示されるボタン名称は「」を付けて標記します。

操作の手順を説明します。

操作パネル上のボタン名称は【】を付けて標記します。

（このページは実際には存在しません。）

163/163f 4-1

1 スキャナーとしてのセットアップ

お使いのコンピューターに、本機に付属の TWAIN ドライバーをインストールすると、本体（コピー機）を使用して、原稿をスキャンしコンピューターに送ることができます。

スキャナーとして使用するためには、以下のソフトウェア環境とハードウェア環境が必要です。

項目	
動作 OS	Windows Vista/Windows XP/Windows Server 2003/ Windows 2000/Windows Me/Windows 98 SE/ Windows Vista x64 Edition/Windows Server 2003 x64 Edition/Windows XP Professional x64 Edition
アプリケーションソフト	TWAIN 対応の画像処理ソフトウェア（Adobe Photoshop, Adobe Acrobat professional など）
接続端子	USB V.2.0 準拠（Windows 98 SE には、対応していません。） 10Base-T / 100Base-TX（オプションのネットワークカード NC-503、またはイメージコントローラ IC-206 装着時）



...
ご注意)

Windows 95/98/NT 4.0 には、対応していません。

2 TWAIN ドライバーのインストール

本章では、コンピューターとの接続および TWAIN ドライバーのインストール方法について説明します。

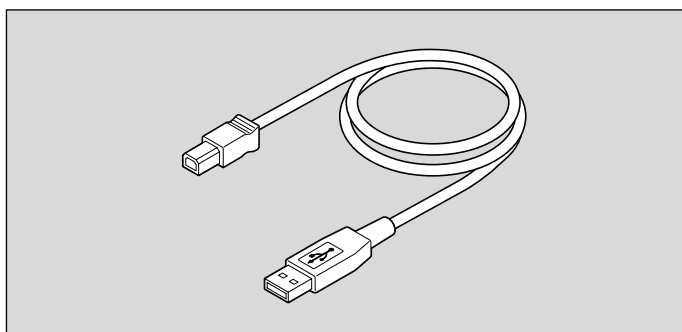
2.1 接続方法とドライバーのインストール

コンピューターとの接続方法

本機は以下のいずれかの接続方法でコンピューターに接続できます。

USB ポートへの接続

本機とコンピューターを USB ケーブルで直接接続する方法です。



USB ポートへ接続すると、TWAIN ドライバーのインストールが始まります。本機を USB で接続したときの TWAIN ドライバーのインストール方法については、「プラグアンドプレイを使って TWAIN ドライバーをインストールする」(p. 2-4) をご覧ください。

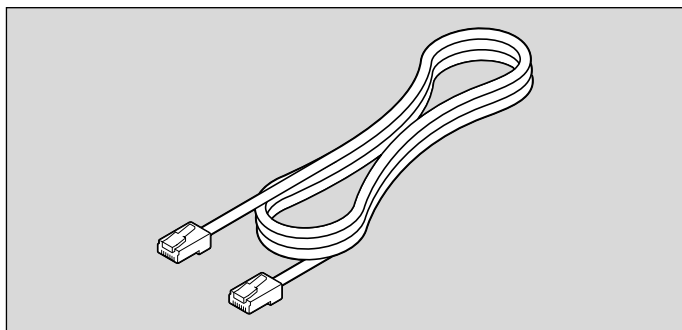


ご注意)

Windows 98 SE のコンピュータは USB インターフェイスで接続できません。

ネットワークへの接続

ネットワークで TWAIN スキャンを行う場合は、オプションのネットワークカード NC-503 または、イメージコントローラ IC-206 を装着する必要があります。本機をネットワークに接続する方法については、「インストーラーを使って TWAIN ドライバーをインストールする」(p. 2-21) を参照してください。ネットワークカード NC-503、イメージコントローラ IC-206 については、それぞれのユーザズガイドをごらんください。



接続方法とドライバーのインストール方法

TWAIN ドライバーのインストール方法は、プラグアンドプレイを使用する方法と、インストーラーを使用する方法があります。

接続する方法によりインストール方法が異なります。接続方法に対応したインストール方法を確認してください。



ご注意)

USB ポート接続の場合は、プラグアンドプレイでインストールしてください。ネットワーク接続の場合は、インストーラーでインストールしてください。

接続方法	対応 OS	TWAIN ドライバーのインストール方法
USB ポート接続	Windows XP/Windows Server 2003/Windows Vista/Windows 2000/Windows Me	プラグアンドプレイでインストールしてください。 詳しくは、「プラグアンドプレイを使って TWAIN ドライバーをインストールする」(p. 2-4) をごらんください。
ネットワーク接続	Windows XP/Windows Server 2003/Windows Vista/Windows 2000/Windows Me/Windows 98 SE	インストーラーを使ってインストールしてください。 詳しくは、「インストーラーを使って TWAIN ドライバーをインストールする」(p. 2-21) をごらんください。

**メモ)**

プラグアンドプレイでインストールする場合は、TWAIN ドライバーに続いてプリンタードライバーも同時にインストールされます。プリンタードライバーについては、GDI プリンタードライバーまたは、イメージコントローラ IC-206 のユーザズガイドをごらんください。

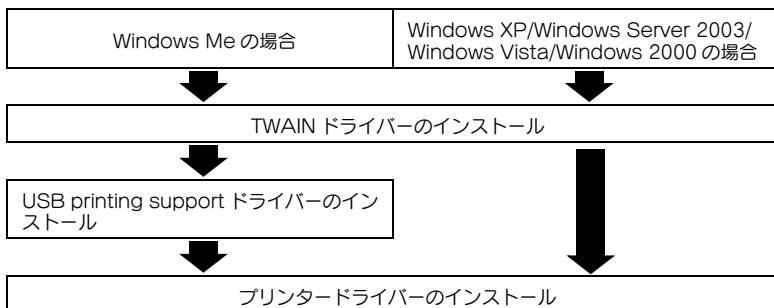
Windows 98SE のコンピュータは USB インターフェイスで接続できません。

2.2 ドライバーインストールの流れ

以下の流れでドライバーがインストールされます。

プラグアンドプレイによるインストール

プラグアンドプレイによるインストールの場合、OS によってインストールの流れが異なります。



TWAIN ドライバーインストーラーによるインストール

TWAIN ドライバーインストーラーによるインストールの場合、すべての OS でインストールの流れは同じです。

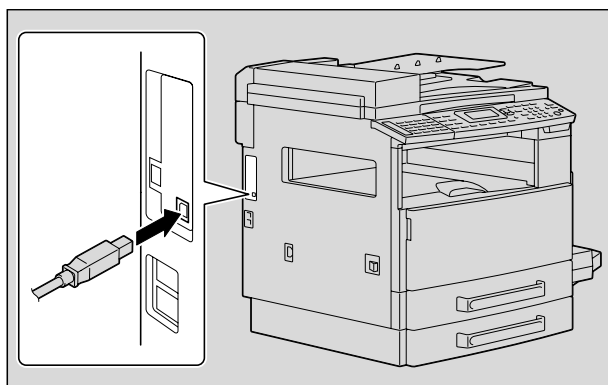


2.3 プラグアンドプレイを使って TWAIN ドライバーをインストールする

コンピューターとの USB 接続

本機とコンピューターとを USB ケーブルで接続すると、プラグアンドプレイ機能によりデバイス機器として認識され、必要なドライバーのインストールが始まります。

- 1 Windows を起動し、コンピューターの CD-ROM /DVD ドライブに CD-ROM を入れます。
- 2 本機の電源をオンにします。
- 3 本機の起動が終わってコピー受け付け可能な状態になったら、USB ケーブルで本機とコンピューターを接続します。



本機が検出され「新しいハードウェアの検出ウィザード」(Windows Me は「新しいハードウェアの追加ウィザード」)が表示されます。

以降は、OS により手順が異なります。ご使用の OS に表示される画面の手順にしたがってください。

- Windows XP/Server 2003 「Windows XP/Server 2003 にプラグアンドプレイでインストールする」(p. 2-5)
- Windows Vista 「Windows Vista にプラグアンドプレイでインストールする」(p. 2-8)
- Windows 2000 「Windows 2000 にプラグアンドプレイでインストールする」(p. 2-13)
- Windows Me 「Windows Me にプラグアンドプレイでインストールする」(p. 2-17)



...

メモ)

Windows XP/Server 2003/Vista/2000 の場合は、Administrator 権限のあるユーザー名でログオンしてドライバーをインストールしてください。

Windows XP/Server 2003 にプラグアンドプレイでインストールする



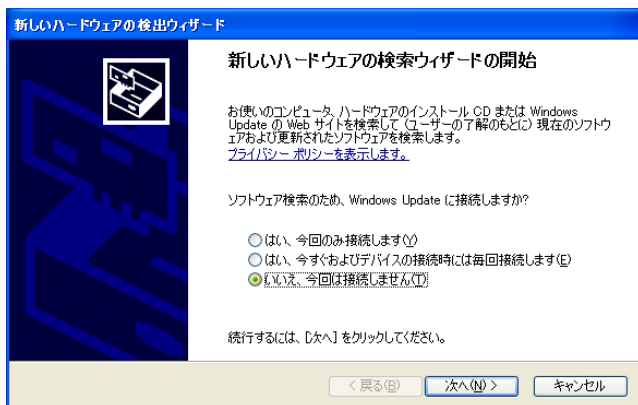
...

ご注意)

プラグアンドプレイを使ってインストールを行う場合、TWAIN ドライバーがインストールされ、その後、連続してプリンタードライバーのインストールが始まります。本書では、TWAIN ドライバー／プリンタードライバーの双方を続けてインストールする手順で説明します。プリンタードライバーについては、GDI プリンタードライバーまたは、イメージコントローラ IC-206 のユーザーズガイドをごらんください。

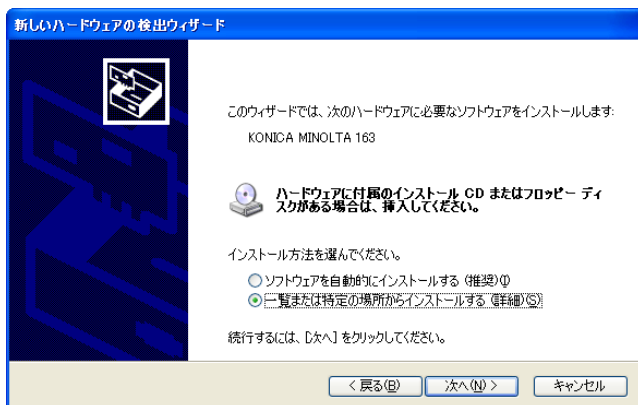
**メモ)**

Windows XP (SP2) をお使いの場合は、Windows Update に接続するかどうかを確認する次の画面が表示される場合があります。この場合は、「いいえ」の項目を選択し、[次へ] をクリックします。

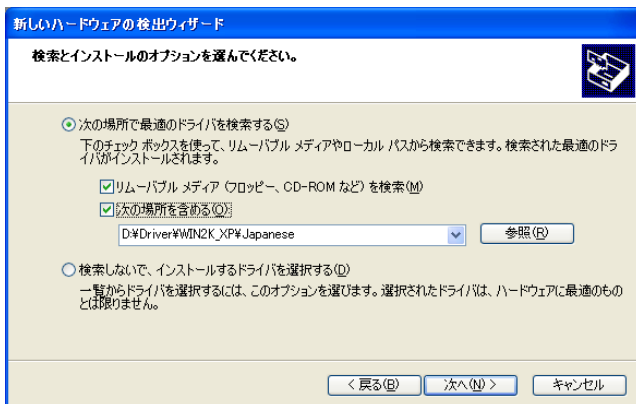


「新しいハードウェアの検出ウィザード」の指示にしたがってインストールを行います。

- 1 「一覧または特定の場所からインストールする (詳細)」を選択し、[次へ] をクリックします。



- 2 ドライバーの検索場所として「次の場所を含める」を選択し、CD-ROM 内のドライバーが保存されている以下のフォルダーを指定します。
- 指定するフォルダー名：
「¥Driver¥WIN2K_XP¥Japanese」
 - フォルダーは「参照」をクリックして指定できます。



メモ)

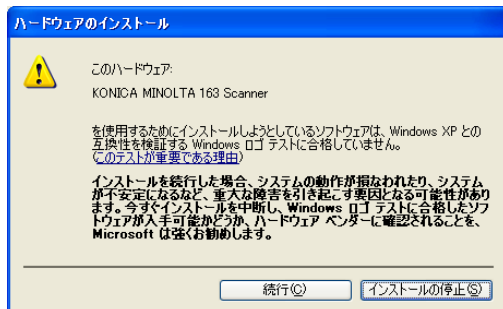
64 ビット OS の場合は「¥Driver¥WinXP64¥Japanese」を選択してください。

- 3 「次へ」をクリックします。



メモ)

Windows ロゴテストの注意画面が表示される場合は、「続行」をクリックします。



- 4 「新しいハードウェアの検索ウィザードの完了」ダイアログボックスが表示されたら、[完了] をクリックします。



これで TWAIN ドライバーのインストールが完了します。
もう一度「新しいハードウェアの検出ウィザード」が表示され、プリンタードライバーのインストールが始まります。

- 5 手順 1 ～ 4 を繰り返し、プリンタードライバーをインストールします。

Windows Vista にプラグアンドプレイでインストールする

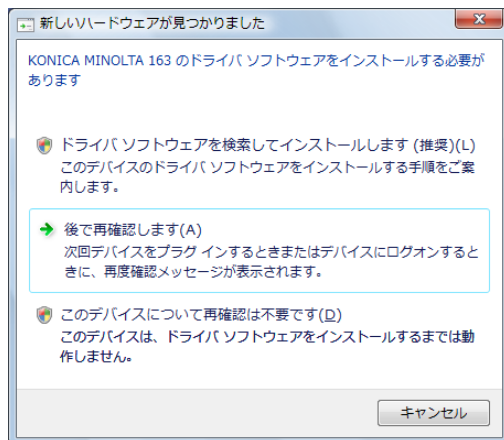


ご注意)

プラグアンドプレイを使ってインストールを行う場合、最初に TWAIN ドライバーがインストールされ、その後、連続してプリンタードライバーのインストールが始まります。本書では、TWAIN ドライバー／プリンタードライバーを続けてインストールする手順で説明します。プリンタードライバーについては、GDI プリンタードライバーまたは、イメージコントローラー IC-206 のユーザーズガイドをごらんください。

「新しいハードウェアの検出ウィザード」の指示にしたがってインストールを行います。

- 1 「新しいハードウェアが見つかりました」画面で、「ドライバソフトウェアを検索してインストールします（推奨）」を選択します。

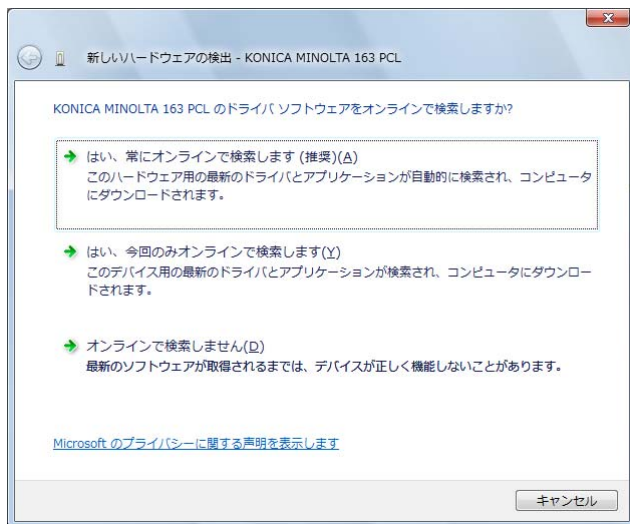


メモ)

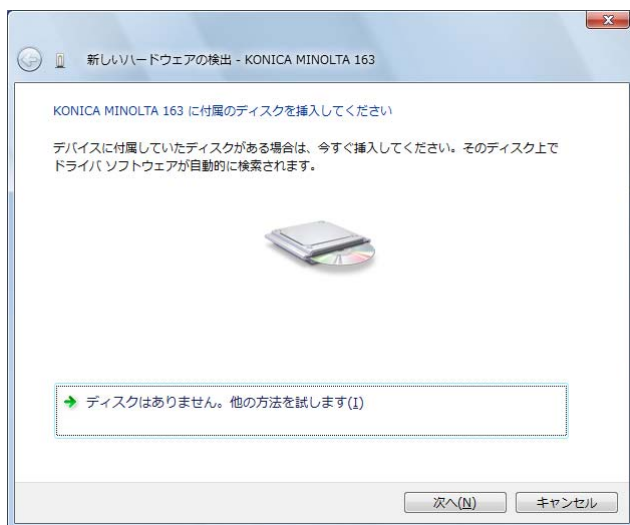
「ユーザーアカウント制御」に関する画面が表示されるときは、**「続行」** をクリックします。



- オンラインで検索するかどうかを確認する次の画面が表示されるときは、「オンラインで検索しません」をクリックします。

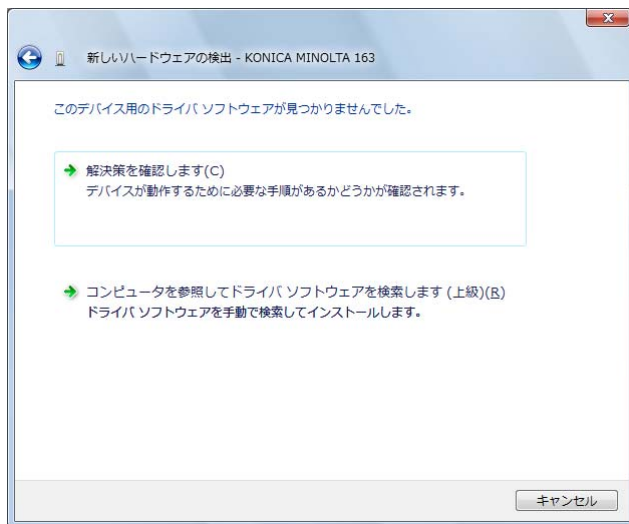


- 2 ディスクを確認する画面で「ディスクはありません。他の方法を試します」をクリックします。

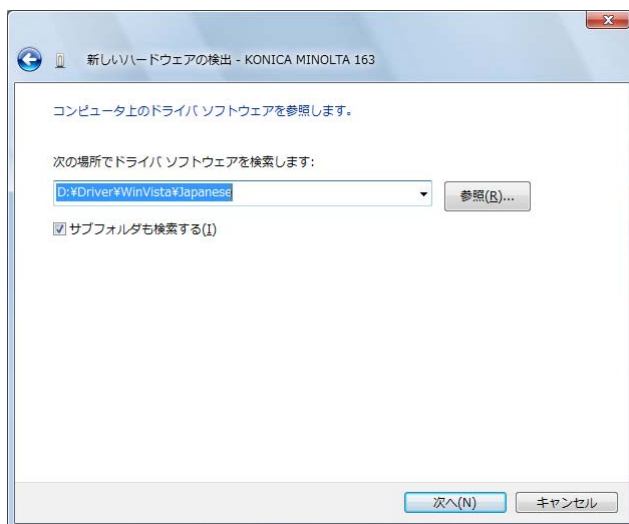


- 3 プリンタードライバーの CD をコンピューターの CD-ROM/DVD ドライブに入れます。

- 4 「コンピュータを参照してドライバソフトウェアを検索します (上級)」をクリックします。



- 5 「サブフォルダも検索する」を選択し、CD-ROM 内のドライバーが保存されている次のフォルダーを指定します。
- 指定するフォルダー：「¥Driver¥WinVista¥Japanese」
 - フォルダーは「参照」をクリックして指定できます。





メモ)

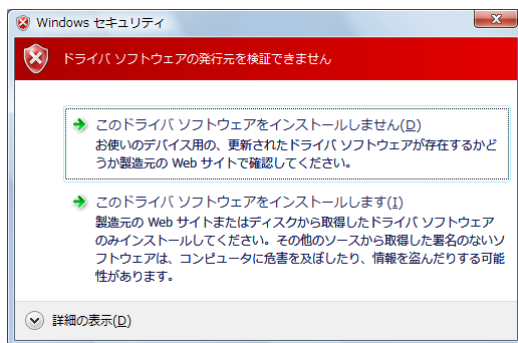
64 ビット OS の場合は「¥Driver¥WinVista64¥Japanese」を選択してください。

6 [次へ] をクリックします。

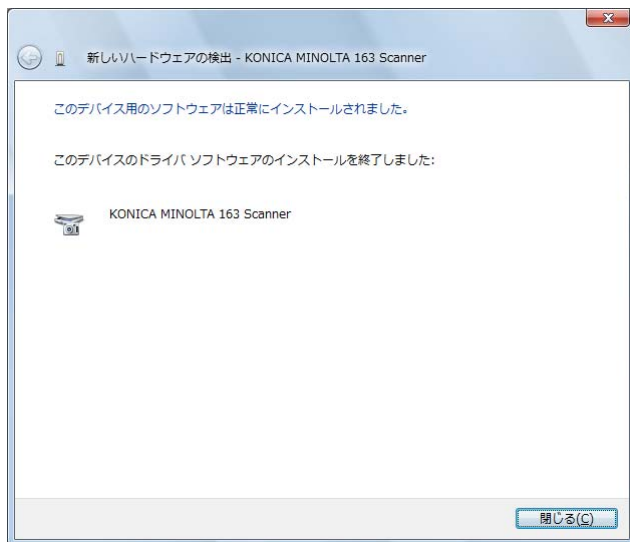


メモ)

「Windows セキュリティ」の画面が表示されるときは、「このドライバソフトウェアをインストールします」をクリックします。



7 インストールが終了したら [閉じる] をクリックします。



TWAIN ドライバーのインストールが完了します。

もう一度「新しいハードウェアの検出ウィザード」が表示され、プリンタードライバーのインストールが始まります。

- 8 手順 2 ～ 7 を繰り返し、プリンタードライバーをインストールします。

Windows 2000 にプラグアンドプレイでインストールする

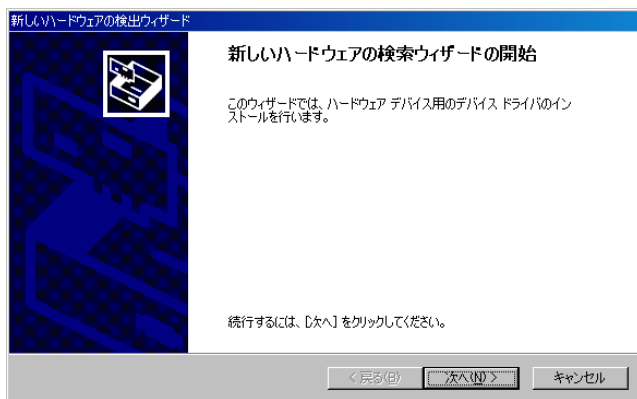


ご注意)

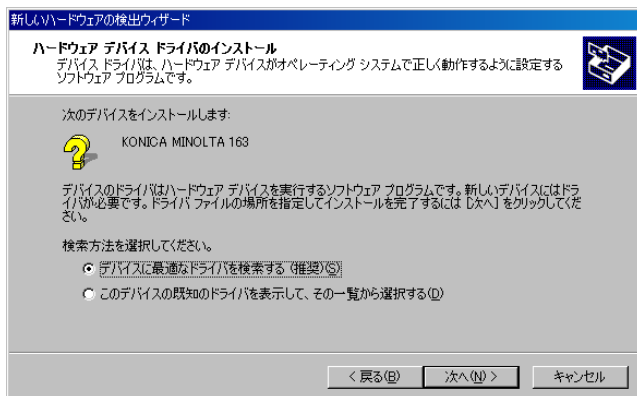
プラグアンドプレイを使ってインストールを行う場合、TWAIN ドライバーがインストールされ、その後、連続してプリンタードライバーのインストールが始まります。本書では、TWAIN ドライバー／プリンタードライバーの双方を続けてインストールする手順で説明します。プリンタードライバーについては、GDI プリンタードライバーまたは、イメージコントローラ IC-206 のユーザーズガイドをごらんください。

「新しいハードウェアの検出ウィザード」の指示にしたがってインストールを行います。

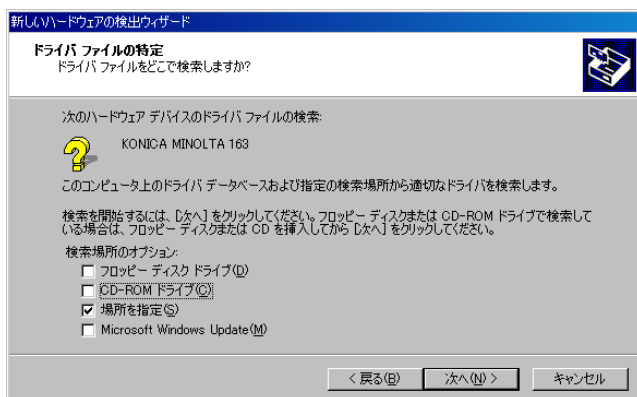
- 1 「新しいハードウェアの検出ウィザード」を確認し、[次へ] をクリックします。



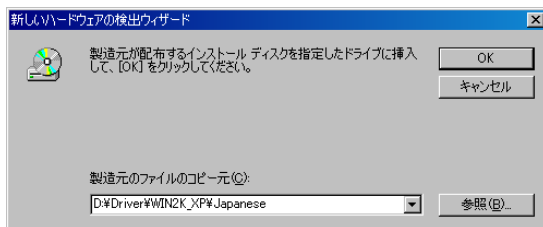
- 2 「デバイスに最適なドライバを検索する（推奨）」を選択し、[次へ]をクリックします。



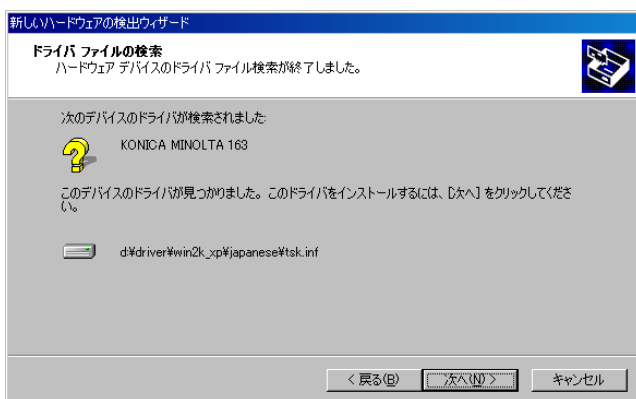
- 3 「場所を指定」を選択し、[次へ] をクリックします。



- 4 CD-ROM 内のドライバーが保存されている以下のフォルダーを指定します。
- 指定するフォルダー名：
「¥Driver¥WIN2K_XP¥Japanese」
 - フォルダーは [参照] をクリックして指定できます。

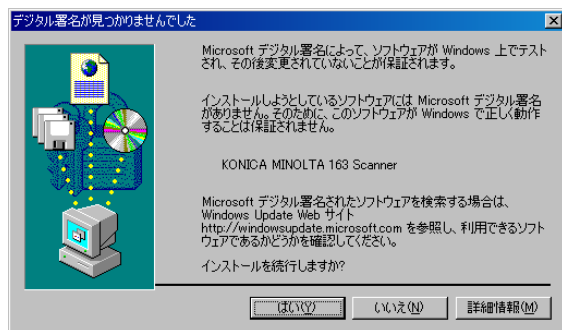


- 5 [次へ] をクリックします。

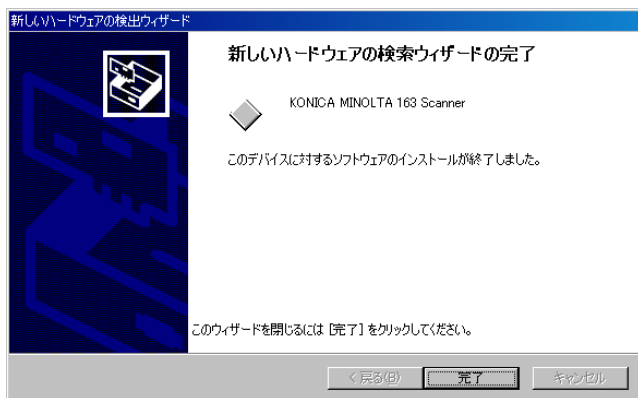


**メモ)**

Microsoft デジタル署名の注意画面が表示される場合は、[はい]をクリックします。



- 6 「新しいハードウェアの検索ウィザードの完了」ダイアログボックスが表示されたら、[完了]をクリックします。



TWAIN ドライバーのインストールが完了します。
もう一度「新しいハードウェアの検出ウィザード」が表示され、プリンタードライバーのインストールが始まります。

- 7 手順 1 ～ 6 を繰り返し、プリンタードライバーをインストールします。

Windows Me にプラグアンドプレイでインストールする

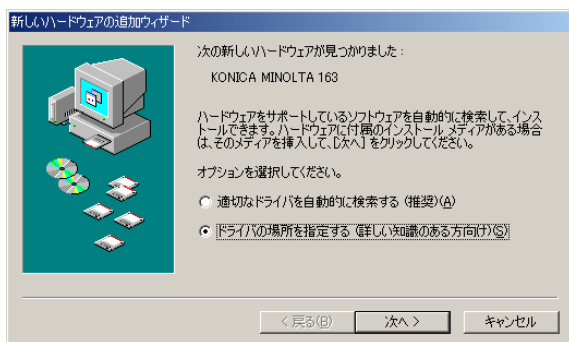


ご注意)

プラグアンドプレイを使ってインストールを行う場合、最初に TWAIN ドライバーがインストールされ、その後、連続して USB printing support ドライバーのインストール、プリンタードライバーのインストールが始まります。本書では、TWAIN ドライバー／USB printing support ドライバー／プリンタードライバーを続けてインストールする手順で説明します。プリンタードライバーについては、GDI プリンタードライバーまたは、イメージコントローラ IC-206 のユーザズガイドをごらんください。

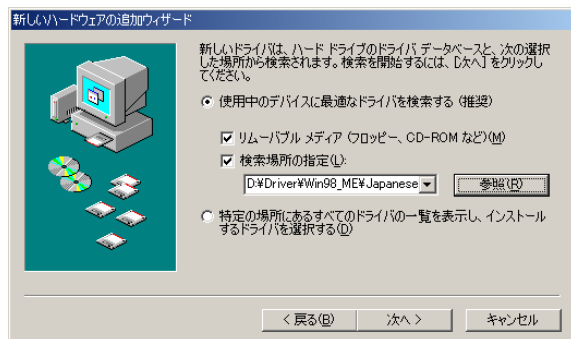
「新しいハードウェアの追加ウィザード」の指示にしたがってインストールを行います。

- 1 「ドライバの場所を指定する（詳しい知識のある方向け）」を選択し、[次へ] をクリックします。



2 「検索場所の指定」を選択し、CD-ROM 内のドライバーが保存されている以下のフォルダーを指定します。

- 指定するフォルダー名：
「¥Driver¥Win98_ME¥Japanese」
- フォルダーは「参照」をクリックして指定できます。



3 「次へ」をクリックします。

4 ドライバーの場所を確認し、「次へ」をクリックします。



完了を示すダイアログボックスが表示されます。

5 [完了] をクリックします。



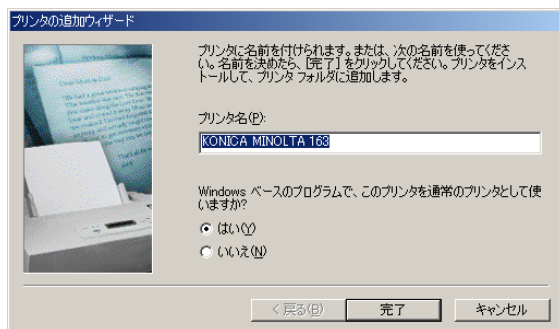
これで TWAIN ドライバーのインストールが完了します。
もう一度「新しいハードウェアの追加ウィザード」が表示され、
USB printing support ドライバーのインストールが始まります。

6 手順 1 ～ 5 を繰り返し、USB printing support ドライバーをインストールします。

USB printing support ドライバーのインストールが完了すると、
もう一度「新しいハードウェアの追加ウィザード」が表示され、プ
リンタードライバーのインストールが始まります。

7 手順 1 ～ 4 を繰り返し、プリンタードライバーをインストールしま
す。8 プリンター名を設定するダイアログボックスが表示されたら、[完
了] をクリックします。

- プリンター名を変更する場合は入力します。
- 本機を通常使うプリンターにする場合は「はい」を選択します。



完了を示すダイアログボックスが表示されます。

9 [完了] をクリックします。



これでプリンタードライバーのインストールが完了します。

2.4 インストーラーを使って TWAIN ドライバーをインストールする

本機をネットワーク接続で使用している場合、TWAIN ドライバーのインストールは、インストーラーから行ってください。



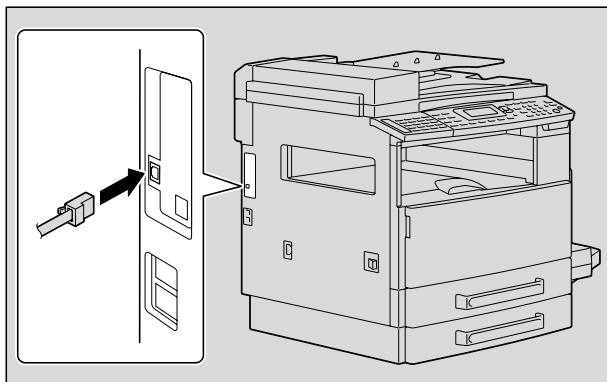
ご注意)

ネットワーク接続にはオプションのネットワークカード NC-503 またはイメージコントローラ IC-206 を装着する必要があります。

ネットワークカードについてはネットワークカード NC-503 またはイメージコントローラ IC-206 のユーザズガイドをごらんください。

コンピューターとのネットワーク接続

- 1 ネットワークケーブルで本機とコンピューターを接続します。



- 2 TWAIN インストーラーの入った CD-ROM をコンピューターの CD-ROM/DVD ドライブに入れます。
- 3 マイコンピュータを開き、該当する CD-ROM ドライブのアイコンをダブルクリックします。

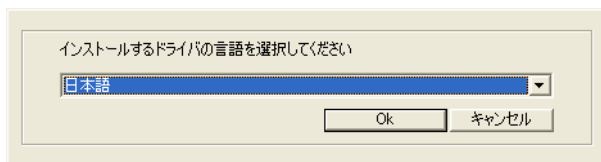
- 4 CD-ROM 内にある「TWAIN Driver Installer」アイコンをダブルクリックします。



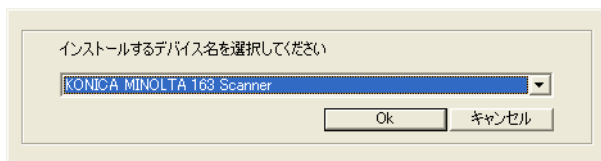
メモ)

Windows Vista で、「ユーザーアカウント制御」の画面が表示されるときは、「許可」をクリックします。

- 5 ドロップダウンメニューから「日本語」を選択し、[OK] をクリックします。



- 6 ドロップダウンメニューから該当の TWAIN ドライバーを選択し [OK] をクリックします。

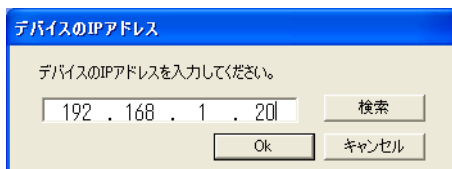


インストーラーがスタートします。

- 7 [OK] をクリックします。



- 8 接続されている本体の IP アドレスを入力し、[OK] をクリックします。



メモ)

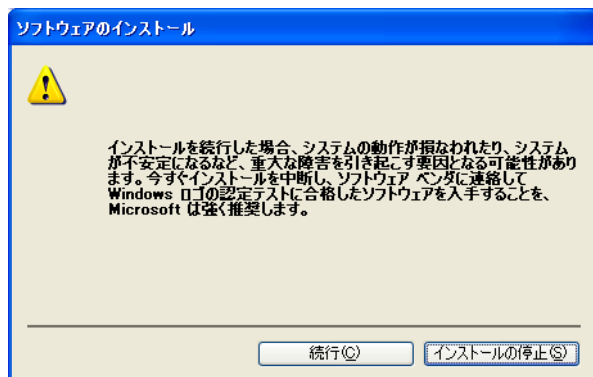
[検索] をクリックすると接続されている本体の IP アドレスが自動的に表示されます。

本機の IP アドレスを選択し、[OK] をクリックします。



**ご注意)**

次の画面が表示される場合がありますが本機には影響がありませんので「続行」をクリックしてください。



ドライバーのインストールが完了すると、次の画面が表示されます。

9 「完了」をクリックします。**10 コンピューターを再起動させてください。**

2.5 インストーラーを使って TWAIN ドライバーを再インストールする

インストーラーを使って TWAIN ドライバーを再インストールする方法を説明します。

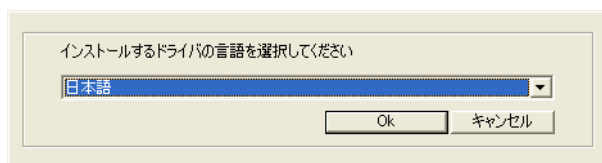
- 1 TWAIN インストーラーの入った CD-ROM をコンピューターの CD-ROM/DVD ドライブに入れます。
- 2 マイコンピュータを開き、該当する CD-ROM ドライブのアイコンをダブルクリックします。
- 3 CD-ROM 内にある「TWAIN Driver Installer」アイコンをダブルクリックします。



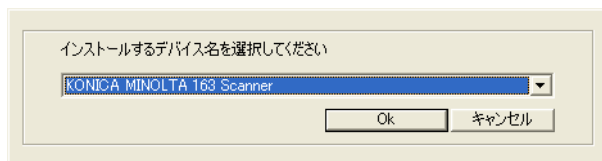
メモ)

Windows Vista で、「ユーザーアカウント制御」の画面が表示されるときは、「許可」をクリックします。

- 4 ドロップダウンメニューから「日本語」を選択し、[OK] をクリックします。

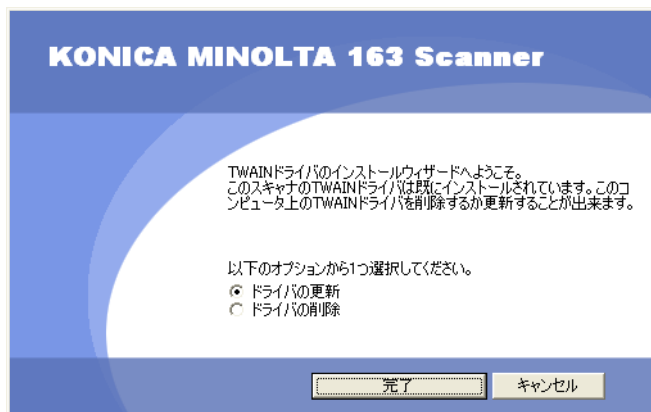


- 5 ドロップダウンメニューから該当の TWAIN ドライバーを選択し、[OK] をクリックします。



インストーラーがスタートします。

- 6 「ドライバの更新」を選択し、[完了] をクリックします。



ドライバーの再インストールが完了すると次の画面が表示されます。

- 7 [完了] をクリックします。



- 8 コンピューターを再起動させてください。

2.6 TWAIN ドライバーのアンインストール

TWAIN ドライバーをアンインストールする方法は、コントロールパネルのシステムから、ドライバーを削除する方法と、インストーラーから削除する方法があります。

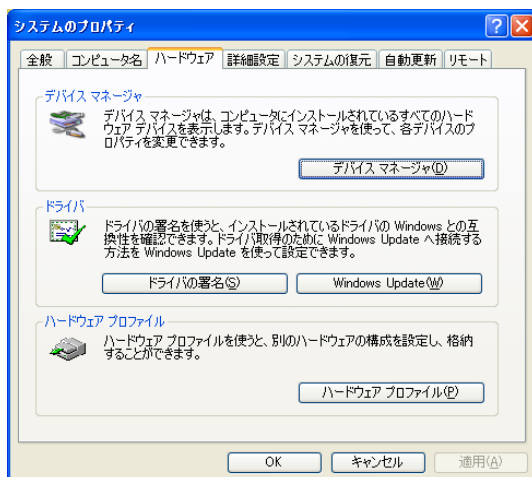


メモ)

本機をネットワークで使用している場合、TWAIN ドライバーのアンインストールはインストーラーから行ってください。

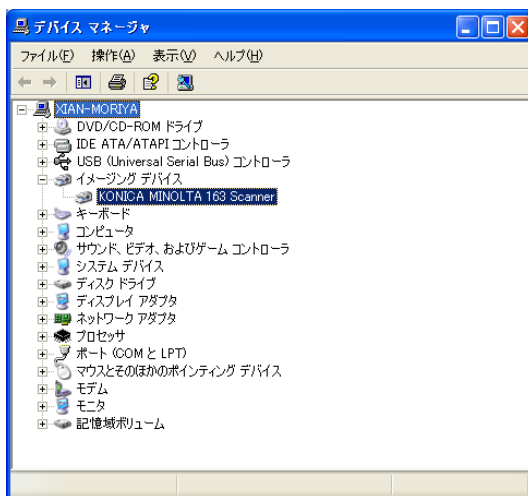
コントロールパネルから TWAIN ドライバーを削除する

- 1 「システムのプロパティ」の「ハードウェア」タブを開き「デバイスマネージャ」をクリックします。

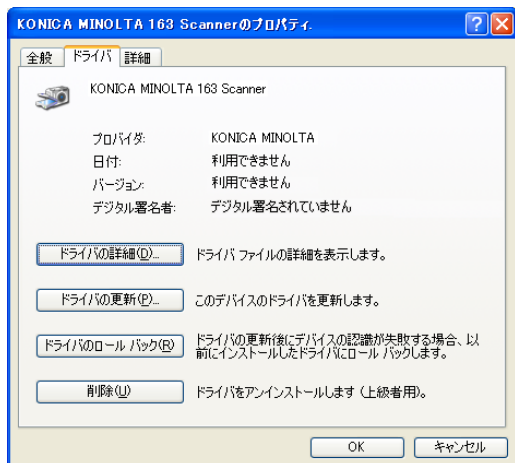


- Windows XP/Server 2003 の場合は「スタート」ボタンをクリックし「コントロールパネル」から「パフォーマンスとメンテナンス」-「システム」をクリックします。
- Windows Vista の場合は、「スタート」ボタンをクリックし「コントロールパネル」-「システムとメンテナンス」-「システム」から「デバイスマネージャ」を開きます。「ユーザアカウント制御」の画面が表示されるときは、「続行」をクリックします。
- Windows 2000 の場合は「スタート」ボタンをクリックし、「設定」-「コントロールパネル」から「システム」をダブルクリックします。
- Windows Me の場合は「スタート」ボタンをクリックし「コントロールパネル」から「システム」をダブルクリックして「デバイスマネージャ」タブを開きます。

- 2 「イメージング デバイス」 から削除するデバイスを選択し、ダブルクリックします。



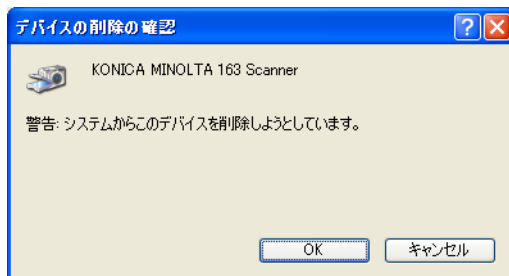
- 3 「ドライバ」 タブを開き、[削除] をクリックします。



「デバイスの削除の確認」画面が表示されます。

4 [OK] をクリックします。

該当するデバイスがイメージングデバイスから削除されます。



メモ)

Windows Vista の場合、「デバイスのアンインストールの確認」の画面が表示されます。

5 コンピューターを再起動します。

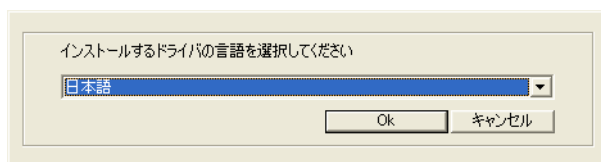
インストーラーから TWAIN ドライバーを削除する

インストーラーを使って、TWAIN ドライバーを削除します。

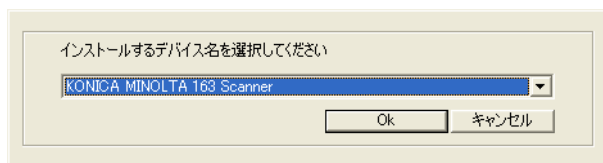
- 1 Windows を起動し、CD-ROM ドライバーに TWAIN インストーラーのあった CD-ROM を入れます。
- 2 インストーラーアイコンをダブルクリックします。



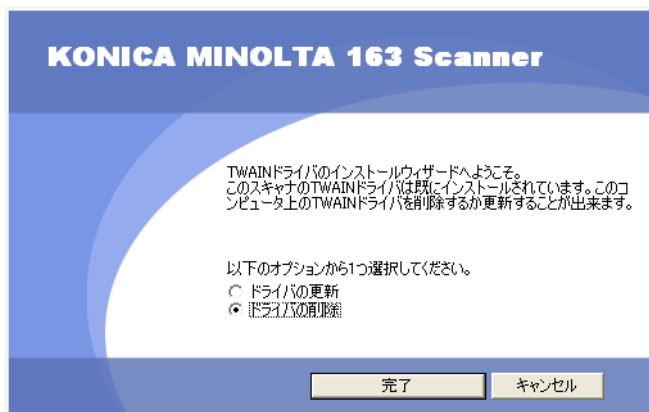
- 3 ドロップダウンメニューから「日本語」を選択し、[OK] をクリックします。



- 4 削除するデバイスを選択し、[OK] をクリックします。



- 5 「ドライバの削除」を選択し、[完了] をクリックします。



ドライバーの削除が完了すると次の画面が表示されます。

- 6 [完了] をクリックします。



- 7 コンピューターを再起動させてください。

3 原稿のスキャンのしかた

原稿送り装置、または原稿ガラスを使ってスキャンすることができます。

3.1 原稿送り装置を使用する場合

複数の原稿を連続してスキャンできます。

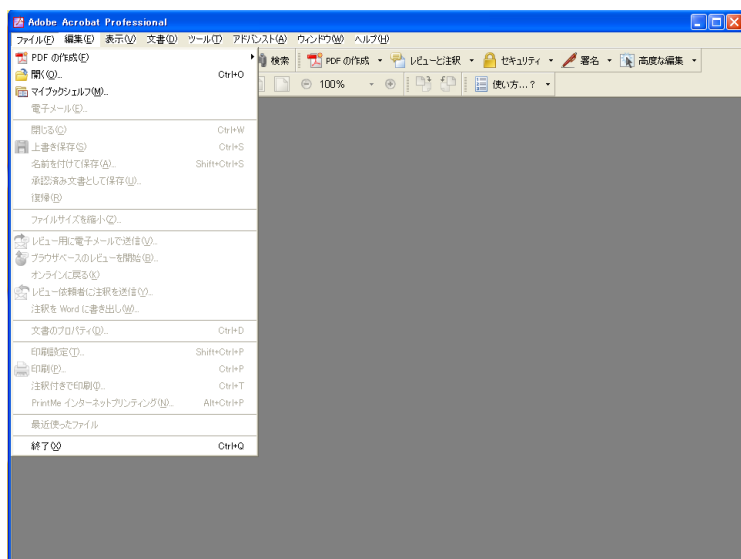


ご注意

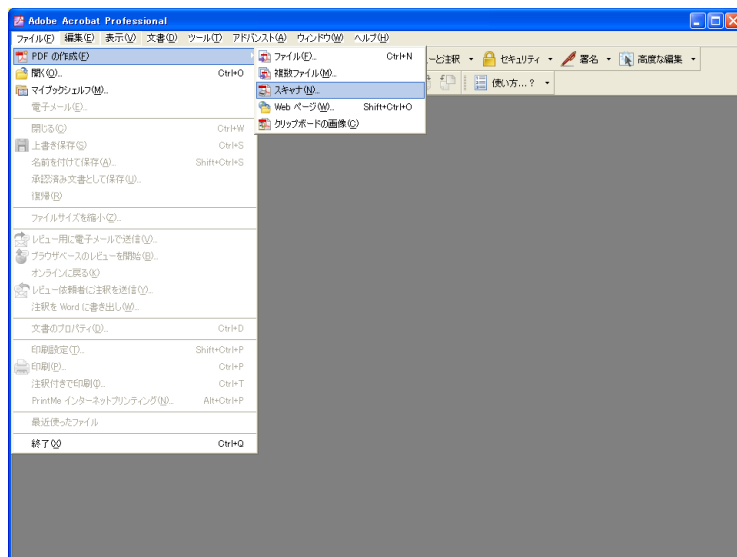
bizhub 163 をお使いの場合、原稿送り装置（DF-502）はオプションです。

- 1 コンピューター側でアプリケーションソフトウェア（イメージング、Adobe Photoshop など）を起動します。
 - ここでの手順は、Adobe Acrobat 6.0 Professional を例に説明します。

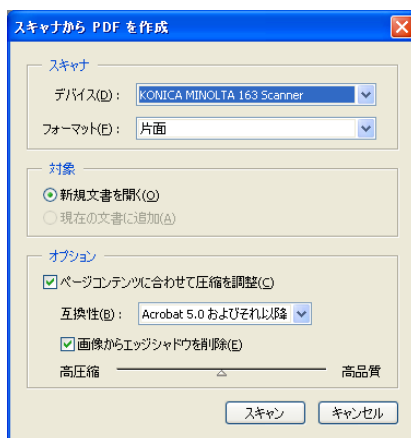
- 2 「ファイル」をクリックします。



3 「PDF の作成」を選択し、さらに「スキャナ」を選択します。



4 ダイアログボックスでデバイスを選択し、必要な設定を行い、[スキャン] をクリックします。

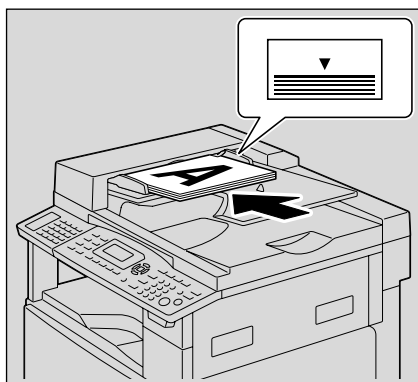


5 必要な設定を行います。

- 「ドライバーの設定」 (p. 4-1) をごらんください。



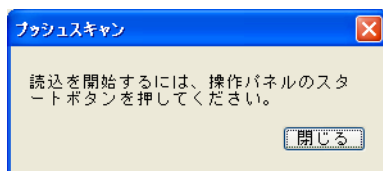
6 スキャンしたい面を上向きにして原稿を原稿送り装置にセットします。



7 [スキャン] をクリックします。

- 「ドライバーの設定」 で、スキャン方法に「プルスキャン」を選択した場合は、スキャンを開始します。

- 「ドライバーの設定」で、スキャン方法に「プッシュスキャン」を選択した場合、コンピューター画面と本機パネル画面に、次の画面が表示されます。【スタート】を押し、スキャンを開始します。



<コンピューター画面>

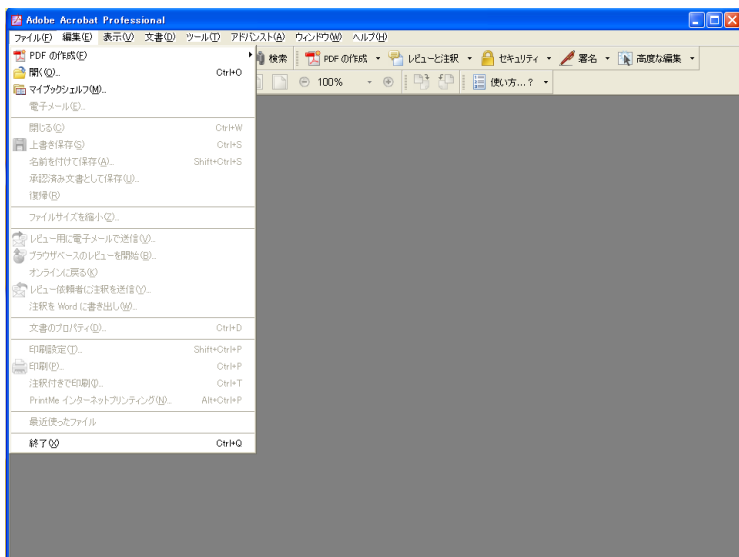
スキャンモード
スタートキーを押すと
読取りを開始します

<パネル画面>

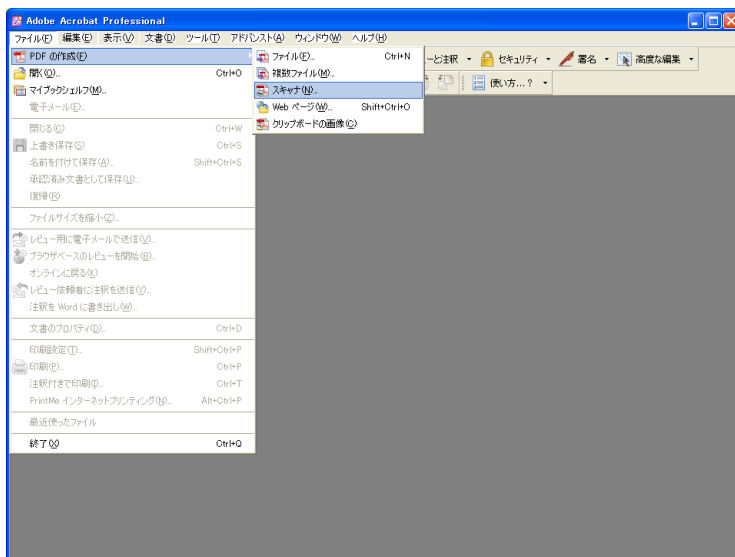
3.2 原稿ガラスを使用する場合

本などをスキャンするときに使用します。

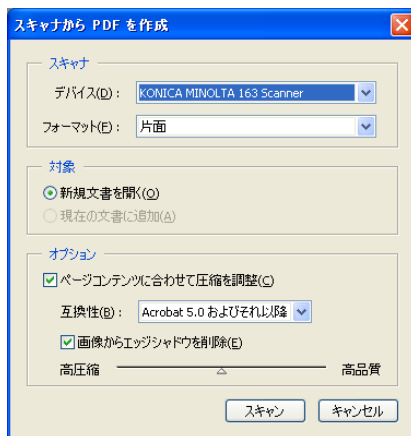
- 1 コンピューター側でアプリケーションソフトウェア（イメージング、Adobe Photoshop など）を起動します。
 - ここでの手順は、Adobe Acrobat 6.0 Professional を例に説明します。
- 2 「ファイル」をクリックします。



3 「PDF の作成」を選択し、さらに「スキャナ」を選択します。

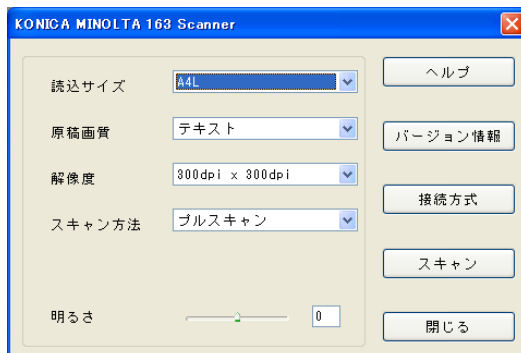


4 ダイアログボックスでデバイスを選択し、必要な設定を行い、[スキャン] をクリックします。



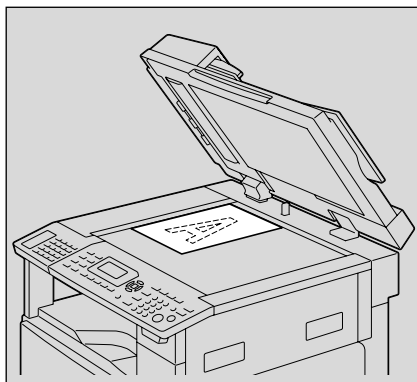
5 必要な設定を行います。

- 「ドライバーの設定」(p. 4-1) をごらんください。



6 スキャンしたい面を下向きにして原稿を原稿ガラス上にセットします。

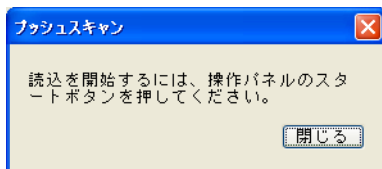
- 原稿は原稿台上側と左側にある原稿スケールに合わせます。



7 [スキャン] をクリックします。

- 「ドライバーの設定」で、スキャン方法に「プルスキャン」を選択した場合は、スキャンを開始します。

- 「ドライバーの設定」で、スキャン方法に「プッシュスキャン」を選択した場合、コンピューター画面と本機パネル画面に、次の画面が表示されます。【スタート】を押し、スキャンを開始します。



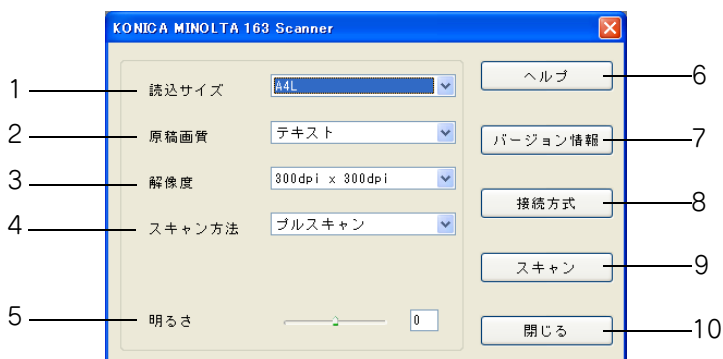
<コンピューター画面>

スキャンモード
スタートキーを押すと
読取りを開始します

<パネル画面>

4 ドライバーの設定

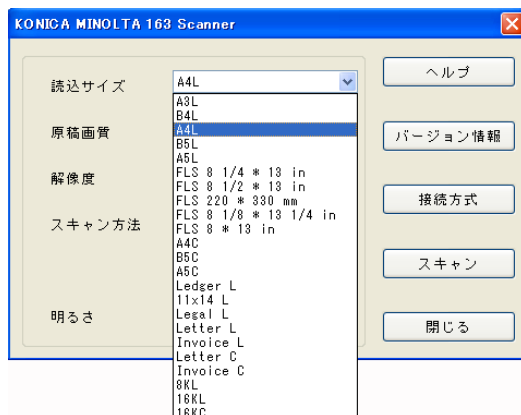
4.1 TWAIN スキャンドライバー



No	項目	設定
1	読込サイズ	A3L, B4L, A4L, B5L, A5L, FLS 8 1/4 * 13 in, FLS 8 1/2 * 13 in, FLS 220 * 330 mm, FLS 8 1/8 * 13 1/4 in, FLS 8 * 13 in, A4C, B5C, A5C, Ledger L, 11 x 14 L, Legal L, Letter L, Invoice L, Letter C, Invoice C, 8KL, 16KL, 16KC 「読込サイズ：」 (p. 4-2) をごらんください。
2	原稿画質	テキスト (初期設定), 写真 「原稿画質：」 (p. 4-3) をごらんください。
3	解像度	150 dpi x 150 dpi, 300 dpi x 300 dpi, 600 dpi x 600 dpi, 「解像度：」 (p. 4-3) をごらんください。
4	スキャン方法	ブッシュスキャン, ブルスキャン (初期設定) 「スキャン方法：」 (p. 4-4) をごらんください。
5	明るさ	-4 ~ 4 (初期設定は 0) 「明るさ：」 (p. 4-4) をごらんください。
6	ヘルプ	ヘルプファイルを表示します。
7	バージョン情報	バージョン情報を表示します。
8	接続方式	USB およびネットワーク接続の設定の確認、変更ができます。 「接続方式：」 (p. 4-4) をごらんください。
9	スキャン	画像のスキャンを行います。
10	キャンセル	読み取りを中止します。

読込サイズ：

ドロップダウンリストから原稿サイズを選択して、スキャンする原稿のサイズを指定します。



ご注意)

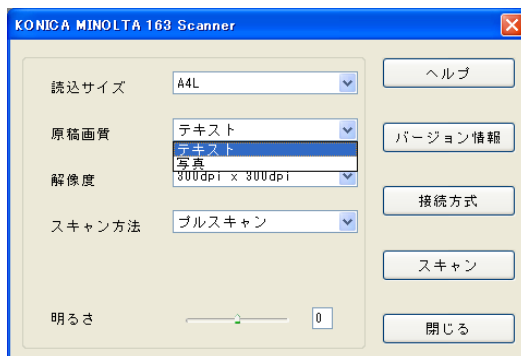
スキャンする画像が原稿サイズで指定したサイズより大きい場合、指定したサイズを超えた部分のスキャン画像は削除されます。

スキャンする画像が原稿サイズで指定したサイズより小さい場合、指定したサイズまで取り込まれます。

原稿画質：

原稿画質ドロップダウンリストには、2つの設定値があります。

- テキスト：一般の文書に適しています。
- 写真：写真に適しています。



解像度：

解像度ドロップダウンリストでは、用途により3種類の設定を使用できます。

- 150dpi x 150dpi：標準的な文字サイズに適した解像度です。
効率のよいスキャンが行えます。
- 300dpi x 300dpi：小さい文字サイズに適した高解像度です。
初期設定は、この解像度に設置されています。
- 600dpi x 600dpi：風景や人物などの画像に適した高い解像度です。



スキャン方法：

スキャン方法ドロップダウンリストで、プッシュスキャンとブルスキャンを選択できます。

- ブルスキャン：ドライバーの「スキャン」ボタンをクリックするとスキャンを開始するスキャン方法です。
- プッシュスキャン：本機操作パネル上のスタートキーを押すとスキャンを開始するスキャン方法です。



明るさ：

色の明るさを調節する機能です。初期設定値は「0」です。

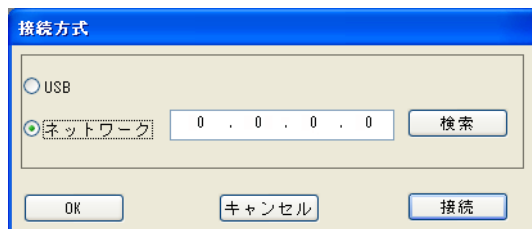
明るさは、(暗) -4 ～ 4 (明) の間で設定できます。

接続方式：

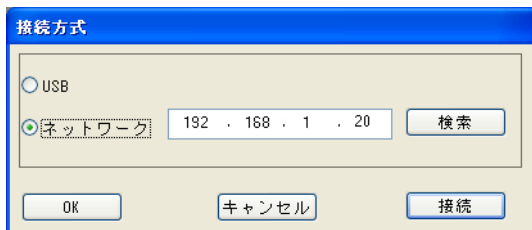
接続方式のダイアログボックスが表示されます。USB 接続かネットワーク接続を選択できます。

- ネットワークを選択した場合は、以下の手順で IP アドレスの設定や変更を行うことができます。

1 ネットワークを選択します。

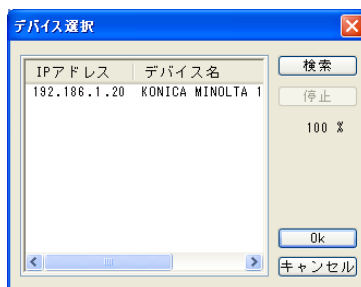


2 新しい IP アドレスまたは変更する IP アドレスを入力します。



メモ：

〔検索〕をクリックすると、ネットワークに接続されているデバイスの IP アドレスが表示されます。該当する IP アドレスを選択し、〔OK〕をクリックします。



3 IP アドレスが設定されたら、〔OK〕をクリックします。

ヘルプ：

ヘルプ画面が表示されます。

バージョン情報：

バージョン情報画面を表示します。

スキャン：

原稿をスキャンします。

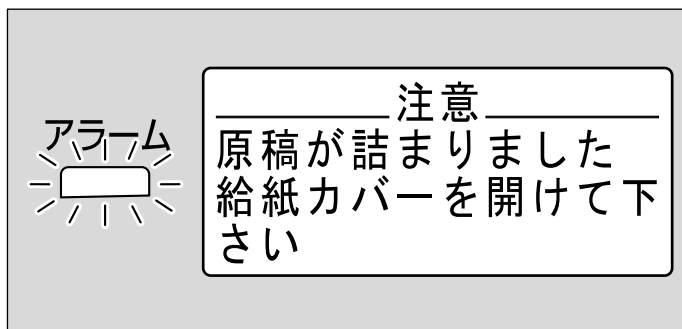
キャンセル：

読取りを中止します。

5 エラーメッセージ

5.1 原稿の紙づまり

操作パネルのメッセージ：



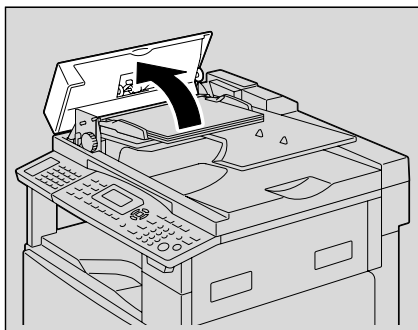
コンピューターの画面に表示されるメッセージ：



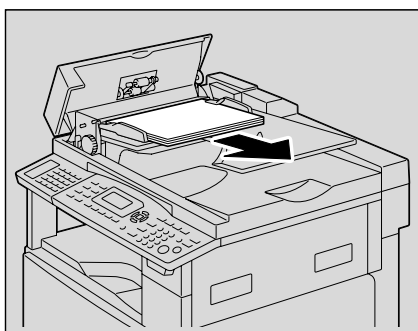
原因	処置のしかた
<ul style="list-style-type: none"> ・ 原稿送り装置内部で紙づまりをおこしています。 ・ 紙づまりした用紙が原稿送り装置からすべて取り除かれていません。 	<ul style="list-style-type: none"> ・ 給紙カバーと原稿送り装置を開き、紙づまりした用紙を取り除いてください。 ・ 処理のしかたについては「原稿送り装置での紙づまり処理のしかた」(p. 5-2) をごらんください。 ・ つまった紙を取り除くと、メモリサイズ（パーセント表示）は元の値に戻ります。

原稿送り装置での紙づまり処理のしかた

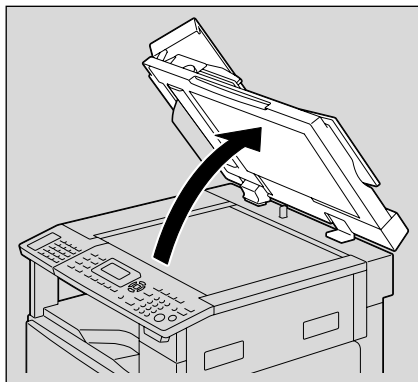
- 1 給紙力バーを開きます。



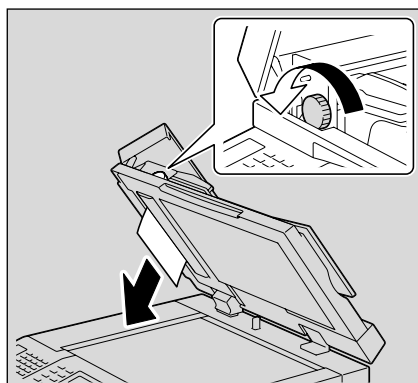
- 2 原稿給紙トレイの原稿を取り除きます。



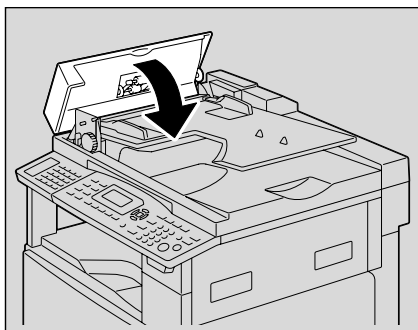
- 3 原稿送り装置を開きます。



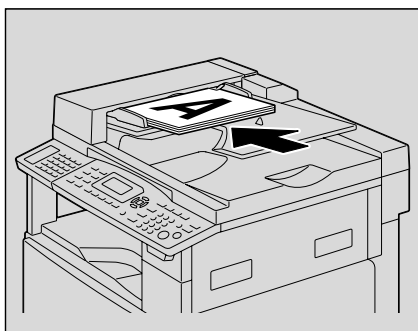
- 4 原稿送り装置のツマミを矢印方向に回しながら、原稿をゆっくり引き抜きます。



- 5 原稿送り装置、給紙カバーを閉じます。



- 6 手順 2 で取り除いた原稿をもとに戻します。



...
ご注意)

ディスプレイに「原稿を元に戻してスタートキーを押して下さい」と表示された場合は、紙づまりをおこした原稿をもとに戻してください。

通信エラー

コンピューターの画面に表示されるメッセージ：



原因	処置のしかた
<ul style="list-style-type: none"> ・ 本体が起動していません。 ・ コンピューターまたは本体で通信中にシステムのクラッシュが起きました。 ・ USB ケーブルまたはネットワークケーブルが通信中に正しく接続できませんでした。 	<ol style="list-style-type: none"> 1. 本体の電源をオフにしてから、USB ケーブルまたはネットワークケーブルが正しく接続されているかどうか確認してください。 2. USB ケーブル、ネットワークケーブルの確認が終わったら、もう一度本体の電源をオンにします。 3. それでも問題が解決しない場合は、担当のサービス実施店へ連絡してください。



メモ

ネットワークケーブルは、オプションのネットワークカード NC-503、またはイメージコントローラ IC-206 装着時のみ対応します。

スキャナー動作中

コンピューターの画面に表示されるメッセージ：



原因	処置のしかた
・ TWAIN スキャンとコピージョブが同時に実行されると、スキャン処理中に本体が停止する場合があります。	・ コピー処理またはスキャン処理が完了するまでお待ちください。

読み取りエラー

コンピューターの画面に表示されるメッセージ：



原因	処置のしかた
・ スキャン時に本体からデータを読み込む際にエラーが発生しました。	<ol style="list-style-type: none">1. 本体の電源をオフにしてから、USB ケーブルまたはネットワークケーブルが正しく接続されているかどうか確認してください。2. USB ケーブル、ネットワークケーブルの確認が終わったら、もう一度本体の電源をオンにします。3. それでも問題が解決しない場合は、担当のサービス実施店へ連絡してください。



メモ

ネットワークケーブルは、オプションのネットワークカード NC-503、またはイメージコントローラ IC-206 装着時のみ対応します。

その他の本体のエラー

コンピューターの画面に表示されるメッセージ：



原因	処置のしかた
<ul style="list-style-type: none"> 自動原稿送り装置でスキャンを行っているときに、自動原稿送り装置または給紙カバーが開いています。 	<ul style="list-style-type: none"> ユーザズガイドをごらんください。 つまった紙を取り除くと、メモリサイズ（パーセント表示）は元の値に戻ります。
<ul style="list-style-type: none"> TWAIN ドライバーと本体間のコマンド送信に問題があります。 	<ul style="list-style-type: none"> 本体と USB ケーブルまたはネットワークケーブルの確認を行ってください。



メモ

ネットワークケーブルは、オプションのネットワークカード NC-503、またはイメージコントローラ IC-206 装着時のみ対応します。

お問い合わせは

■ 販売店連絡先

《販売店 連絡先》

販売店名

電話番号

担当部門

担当者

■ 保守・操作・修理・サポートのお問い合わせ

この商品の保守・操作方法・修理・サポートについてのお問い合わせは、お買い上げの販売店、サービス実施店にご連絡ください。

《保守・操作・修理・サポートのお問い合わせ先》

TEL

コニカミノルタ ビジネスソリューションズ株式会社

〒103-0023 東京都中央区日本橋本町1丁目5番4号

当社についての詳しい情報はインターネットでご覧いただけます。 <http://bj.konicaminolta.jp>

当社に関する要望、ご意見、ご相談、その他お困りの点などございましたら、お客様相談室にご連絡ください。
お客様相談室電話番号 フリーダイヤル：0120-805039（受付時間：土、日、祝日を除く9:00～12:00 / 13:00～17:00）



KONICA MINOLTA

Copyright

A08E-9590-11

2007 KONICA MINOLTA BUSINESS TECHNOLOGIES, INC.

2007.12