

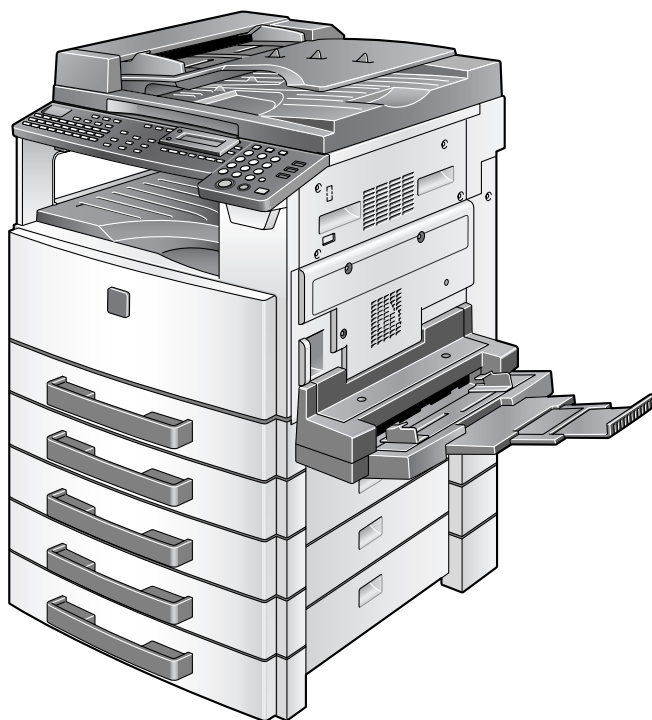


KONICA MINOLTA

The essentials of imaging

TWAINドライバ

ユーザーズガイド



- ディスクパッケージの包装を開封される前に、必ず下記の「ソフトウェア使用許諾契約書」をお読み下さい。本契約にご同意いただけた場合のみ、本製品をご使用いただくことができます。

ソフトウェア使用許諾契約

コニカミノルタビジネステクノロジー株式会社（以下「弊社」といいます）は、本契約とともにご提供する上記のプログラム製品（以下「本ソフトウェア」といいます）を使用する権利を下記条項に基づきお客様に許諾します。本契約で許諾される以外は、お客様は本ソフトウェアにおけるいかなる知的財産権をも得るものではありません。

(1) 使用許諾

- ① お客様は、本ソフトウェアがデジタル複合機「bizhub 162/162f」（以下「弊社製品」といいます）を使用するためにのみ、本ソフトウェアを1台又は複数台のコンピュータにインストールし、実行することができます。
- ② お客様は、前項のほか、バックアップの目的に限って、本ソフトウェアを1部のみ複製することができます。

(2) 著作権

本ソフトウェアは、著作権および国際条約により保護されています。本ソフトウェアの著作権は、本ソフトウェアに記載された法人又は個人に帰属しています。

(3) 譲渡

お客様が本ソフトウェアの譲渡を希望する場合は、お客様は、改変されていない完全な本ソフトウェア及び本契約書を含む付属の文書を引き渡すこと、譲渡後、本ソフトウェアの複製物を直ちに破棄し、一切の複製物を所持しないこと、かつ譲渡人が本契約の条項に同意することを条件として、本契約に基づくお客様の権利を譲渡することができます。本ソフトウェアがバージョンアップされている場合は、バージョンアップ版及び以前のバージョンの一切を併せて譲渡しなければなりません。この譲渡によって、お客様への使用許諾は終了し、譲渡人は、本契約の受諾に基づき本ソフトウェアの使用許諾を得るものとします。

(4) 禁止条項

- ① お客様は、本契約及び法律で許されている場合を除いて、本ソフトウェアを複製又は改変することはできません。
- ② お客様は、弊社の書面による事前の承諾なく、第三者によるダウンロード等の用に供するために本ソフトウェアをネットワーク上に掲示することはできません。

(5) 保証及び責任

- ① 弊社は弊社製品の購入日より 90 日間、本ソフトウェアの記録媒体及び付属の取扱説明書等文書に瑕疵がないことを保証いたします。但し、本ソフトウェアのプログラム自体については現状通りとし、機能上、性能上の保証はいたしません。
- ② 本ソフトウェアの欠損が、お客様の故意、過失、誤用またはその他の異常な条件下での使用により生じた場合には、弊社は、保証の責任を負いません。
- ③ お客様による本ソフトウェアの操作または使用不能から生ずる損害（事業利益の損失、事業の中断、事業情報の損失又はその他の金銭的損害を含むがこれらに限定されない）に対しては、弊社は一切その責任を負わないものとします。たとえ弊社がかかる損害の可能性について知らされていた場合でも同様です。

(6) 契約の終了

- ① お客様は、本ソフトウェア及び本ソフトウェアの複製物を全て破棄することにより、本契約を終了させることができます。
- ② お客様が本契約に違反した場合、弊社はこの使用許諾契約を解除することができます。その場合、お客様は、本ソフトウェア及び本ソフトウェアの複製物を全て破棄することに同意するものとします。

本製品の仕様は、改良のため、予告なしに変更することがあります。

目次

1	はじめに	
1.1	商標について	1-1
2	PC スキャナとしてのセットアップ	
3	USB ポートへの接続	
4	TWAIN ドライバのインストール	
4.1	プラグアンドプレイを使って TWAIN ドライバを インストールする	4-1
	Windows XP/Server 2003 でプラグアンドプレイを使って TWAIN ドライバをインストールする	4-1
	TWAIN ドライバの再インストール (Windows XP/Server 2003 の場合)	4-2
	Windows 2000 でプラグアンドプレイを使って TWAIN ドライバをインストールする	4-3
	TWAIN ドライバの再インストール (Windows 2000 の場合)	4-4
	Windows Me/98 SE でプラグアンドプレイを使って TWAIN ドライバをインストールする	4-5
	TWAIN ドライバの再インストール (Windows Me/98 SE の場合)	4-6
5	原稿のスキャンのしかた	
5.1	自動原稿送り装置を使用する場合	5-1
5.2	原稿ガラスを使用する場合	5-2
6	ドライバの設定	
6.1	TWAIN スキャンドライバ	6-1

7 エラーメッセージ

7.1 原稿の紙づまり	7-1
自動原稿送り装置での紙づまり処理のしかた	7-2
通信エラー	7-3
スキャナ動作中	7-3
読み取りエラー	7-4
その他の本体のエラー	7-4

1 はじめに

本書は、コピー機を PC スキャナとしてご使用いただくために必要な情報を掲載しています。

必ずご使用になる前にお読みください。

コピー機本体の使いかたと安全に関する注意事項については、コピー機付属のユーザーズガイドを参照してください。

製品に同梱されているユーザーズガイドおよび CD-ROM は、大切に保管してください。



ご注意)

本書の一部または全部を無断転載することは禁止されています。

本書の内容に関しては将来予告なしに変更することがあります。

許可なく複製・改変などをおこなうことはできません。

本書の本文中で使用している画面は、実際の画面と異なる場合があります。

1.1 商標について

KONICA MINOLTA、KONICA MINOLTA ロゴは、コニカミノルタホールディングス株式会社の登録商標または商標です。

Microsoft とそのロゴ、および Windows、Windows NT は米国 Microsoft Corporation の米国およびその他の国における登録商標です。

その他の会社名および製品名は、各社の商標または登録商標です。

Copyright © 2005 KONICA MINOLTA BUSINESS TECHNOLOGIES, INC. All rights reserved.

2 PC スキャナとしてのセットアップ

お使いのコンピュータに、本機に付属の TWAIN ドライバをインストールすると、本体（コピー機）を使用して、原稿をスキャンしコンピュータに送ることができます。

PC スキャナとして使用するためには、以下のソフトウェア環境とハードウェア環境が必要です。

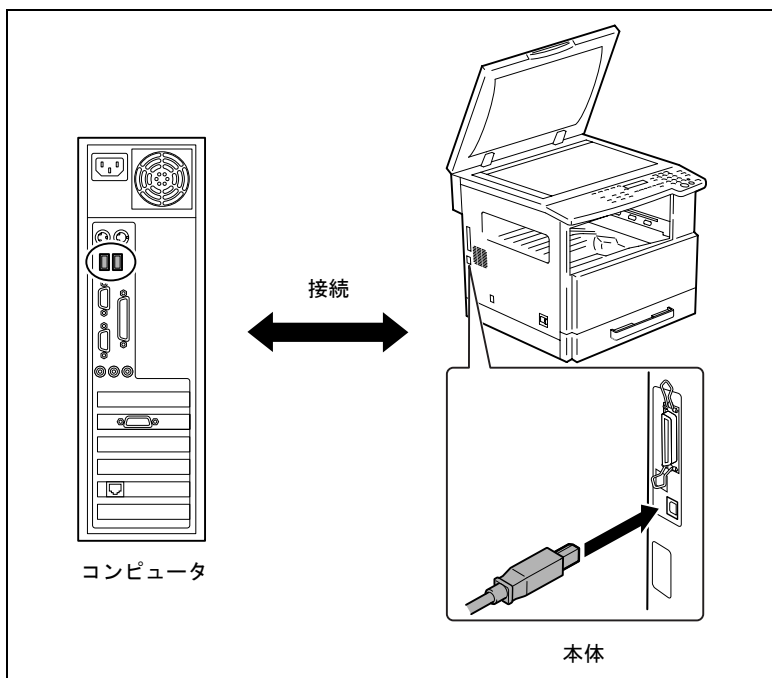
- OS : Windows 98 SE, Windows Me, Windows 2000, Windows XP, Windows Server 2003
- TWAIN 対応の画像処理ソフトウェア（Adobe Photoshop など）
- USB V.1.1（以降）

3 USB ポートへの接続

**重要！)**

USB ケーブルは、必ずシールドされたケーブルを使用してください。そうでない場合は、電波障害を引き起こすことがあります。

- 1 接続するコンピュータと本体の電源がオフになっていることを確認します。
- 2 USB ケーブルの一方の端を本体の USB ポートに接続します。



これで接続が完了しました。

**ご注意)**

USB 1.1 は、Windows 98 SE、Windows Me、Windows 2000、Windows XP、Windows Server 2003 にのみ対応しています。

4 TWAIN ドライバのインストール

本章では、TWAIN ドライバのインストール方法について説明します。TWAIN ドライバは、プラグアンドプレイを使用してインストールすることができます。



...
ご注意)

TWAIN ドライバインストール後、連続してプリンタドライバのインストールが始まります。

4.1 プラグアンドプレイを使って TWAIN ドライバをインストールする

Windows XP/Server 2003 でプラグアンドプレイを使って TWAIN ドライバをインストールする

- 1 Windows が起動しているときに、コンピュータの CD-ROM ドライブに CD-ROM を入れます。
- 2 本体の電源を入れます。
- 3 本体の起動が終わってコピー受け付け可能な状態になったら、USB ケーブルで、本体とコンピュータを接続します。
「新しいハードウェアの検出ウィザード」ダイアログが表示されます。



...
ワンポイントアドバイス)

Windows XP (SP2) をお使いの場合は、いいえ、今回は接続しませんを選択し、[次へ] をクリックします。

- 4 一覧または特定の場所からインストールする (詳細) を選択し、[次へ] をクリックします。
- 5 次の場所で最適のドライバを検索するから次の場所を含めるを選択し、[参照] をクリックします。
- 6 CD-ROM 内の「Driver¥Japanese¥2k_XP」を表示し、[OK] をクリックします。
- 7 [次へ] をクリックします。

- 8 「新しいハードウェアの検索ウィザードの完了」ダイアログが表示されます。
 - [完了] をクリックします。これで TWAIN ドライバのインストールが完了します。
- 9 もう一度「新しいハードウェアの検出ウィザード」ダイアログが表示されます。
 - 手順 4～8 を繰り返し、プリンタドライバをインストールします。

TWAIN ドライバの再インストール (Windows XP/Server 2003 の場合)

TWAIN ドライバを再インストールする場合、本体とコンピュータを USB ケーブルで接続した状態で、以下のように再インストールします。

- 1 「システムのプロパティ」ダイアログから「ハードウェア」タブ [デバイスマネージャ] を選択します。
- 2 「デバイスマネージャ」ダイアログの「イメージングデバイス」から該当する TWAIN デバイスのプロパティダイアログを開き、「ドライバ」タブ [ドライバの更新] を選択します。
- 3 「一覧または特定の場所からインストールする (詳細)」を選択し、[次へ] をクリックします。
- 4 「検索しないで、インストールするドライバを選択する」を選択し、[次へ] をクリックします。
- 5 「ディスク使用」を選択し、[次へ] をクリックします。
- 6 再インストールするドライバのフォルダへのパスを指定します。途中で警告画面が表示されることがありますが、[次へ] を選択してインストールを完了し、コンピュータを再起動します。

Windows 2000 でプラグアンドプレイを使って TWAIN ドライバをインストールする

- 1 Windows が起動しているときに、コンピュータの CD-ROM ドライブに CD-ROM を入れます。
- 2 本体の電源を入れます。
- 3 本体の起動が終わってコピー受け付け可能な状態になったら、USB ケーブルで、本体とコンピュータを接続します。
「新しいハードウェアの検出ウィザード」ダイアログが表示されます。
[次へ] をクリックします。
- 4 「ハードウェア デバイス ドライバのインストール」ダイアログでデバイスに最適なドライバを検索する（推奨）を選択し、[次へ] をクリックします。
「ドライバファイルの特定」ダイアログが表示されます。
- 5 場所を指定を選択し、[次へ] をクリックします。
- 6 表示されたダイアログで [参照 ...] をクリックし、CD-ROM 内の「Driver¥Japanese¥2k_XP」を表示し、[開く] をクリックします。
- 7 [OK] をクリックし、「新しいハードウェアの検索ウィザードの完了」ダイアログが表示されるまで画面の指示にしたがって操作してください。
 - [完了] をクリックします。これで TWAIN ドライバのインストールが完了します。
- 8 もう一度「新しいハードウェアの検出ウィザード」ダイアログが表示されます。
 - 手順 4～7 を繰り返し、プリンタドライバをインストールします。

TWAIN ドライバの再インストール (Windows 2000 の場合)

TWAIN ドライバを再インストールする場合、本体とコンピュータを USB ケーブルで接続した状態で、以下のように再インストールします。

- 1 「システムのプロパティ」ダイアログから「ハードウェア」タブ [デバイスマネージャ] を選択します。
- 2 「デバイスマネージャ」ダイアログの「イメージングデバイス」から該当する TWAIN デバイスのプロパティダイアログを開き、「ドライバ」タブ [ドライバの更新] を選択します。
- 3 「このデバイスの既知のドライバを表示して、その一覧から選択する」を選択し、[次へ] をクリックします。
- 4 「ディスク使用」を選択し、[次へ] をクリックします。
- 5 再インストールするドライバのフォルダへのパスを指定します。途中で警告画面が表示されることがありますが、[次へ] を選択してインストールを完了し、コンピュータを再起動します。

Windows Me/98 SE でプラグアンドプレイを使って TWAIN ドライバをインストールする

- 1 Windows が起動しているときに、コンピュータの CD-ROM ドライブに CD-ROM を入れます。
- 2 本体の電源を入れます。
- 3 本体の起動が終わってコピー受け付け可能な状態になったら、USB ケーブルで、本体とコンピュータを接続します。
「新しいハードウェアの追加ウィザード」ダイアログが表示され、TWAIN ドライバのインストールを開始することができます。



...

ご注意)

Windows 98 SE をお使いの場合、TWAIN ドライバをインストールする前に USB 互換デバイスドライバをインストールする必要があります。

表示される画面で以下のように選択し、[次へ] をクリックしていきます。

「使用中のデバイスに最適なドライバを検索する (推奨)」 - 「検索場所の指定」(CD-ROM 内の「Driver¥Japanese¥Win9x」を表示し、[OK] をクリックします。) - 「更新されたドライバ (推奨)」 [完了] をクリックすると、連続して TWAIN ドライバのインストールが始まります。

- 4 Windows Me の場合は、ドライバの場所を指定する (詳しい知識のある方向け) を選択します。
Windows 98 SE の場合は、[次へ] をクリックし、表示されたダイアログで使用中のデバイスに適切なドライバを検索する (推奨) を選択します。
 - [次へ] をクリックします。
- 5 [検索場所の指定] を選択し、[参照 ...] をクリックします。
- 6 CD-ROM 内の「Driver¥Japanese¥Win9x」を表示し、[OK] をクリックします。
- 7 [次へ] をクリックし、[完了] ボタンが表示されるまで画面の指示にしたがって操作してください。
 - [完了] をクリックします。これで TWAIN ドライバのインストールが完了します。
- 8 もう一度「新しいハードウェアの追加ウィザード」ダイアログが表示されます。
 - インストールがすべて完了するまで、手順 4 ~ 7 を繰り返します。

TWAIN ドライバの再インストール (Windows Me/98 SE の場合)

TWAIN ドライバを再インストールする場合、本体とコンピュータを USB ケーブルで接続した状態で、以下のように再インストールします。

- 1 「システムのプロパティ」ダイアログから「デバイスマネージャ」タブを選択します。
- 2 イメージングデバイスから該当する TWAIN デバイスのプロパティダイアログを開き、「ドライバ」タブ [ドライバの更新] を選択します。
 - Windows Me をお使いの場合、「ドライバの場所を指定する (詳しい知識のある方向け)」を選択し、[次へ] をクリックします。
- 3 「特定の場所にあるすべてのドライバの一覧を作成し、インストールするドライバを選択する」を選択し、[次へ] をクリックします。
- 4 「ディスク使用」を選択し、[次へ] をクリックします。
- 5 再インストールするドライバのフォルダへのパスを指定します。途中で警告画面が表示されることがありますが、[次へ] を選択してインストールを完了し、コンピュータを再起動します。

5 原稿のスキャンのしかた

5.1 自動原稿送り装置を使用する場合

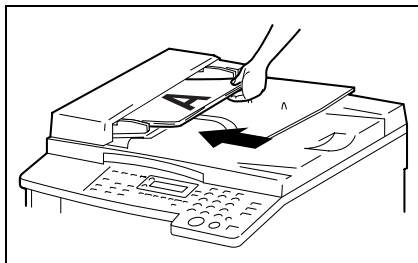
- 1 コンピュータ側でアプリケーションソフトウェア（イメージング、Adobe Photoshop など）を起動します。ここでの手順は、Adobe Acrobat 6.0 Professional を例に説明します。
- 2 [ファイル] をクリックします。
- 3 [PDF の作成] を選択し、さらに [スキャナ] を選択します。
- 4 ダイアログでデバイスを選択し、必要な設定を行い、[スキャン] をクリックします。
- 5 必要な設定を行います。
 - 「ドライバの設定」(p. 6-1) を参照してください。

- 6 原稿のスキャンしたい面を上向きにして自動原稿送り装置にセットします。



ご注意)

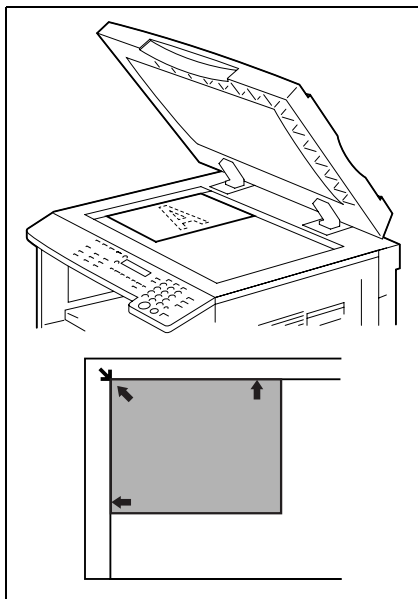
bizhub 162 をお使いの場合、自動原稿送り装置 (DF-502) はオプションです。



- 7 [スキャン] をクリックして、スキャンを開始します。

5.2 原稿ガラスを使用する場合

- 1 コンピュータ側でアプリケーションソフトウェア（イメージング、Adobe Photoshop など）を表示します。ここでの手順は、Adobe Acrobat 6.0 Professional を例に説明します。
- 2 [ファイル] をクリックします。
- 3 [PDF の作成] を選択し、さらに [スキャナ] を選択します。
- 4 ダイアログでデバイスを選択し、必要な設定を行い、[スキャン] をクリックします。
- 5 必要な設定を行います。
 - 「ドライバの設定」(p. 6-1) を参照してください。
- 6 原稿のスキャンしたい面を下向きにして原稿ガラスにセットします。
 - 原稿は原稿台上側と左側にある原稿スケールに合わせます。
- 7 [スキャン] をクリックして、スキャンを開始します。



6 ドライバの設定

6.1 TWAIN スキャンドライバ



No.	項目	設定
1	原稿サイズ	A3T, B4T, A4T, B5T, A5T, FLS T, A4Y, B5Y, A5Y, Ledger T, 11x14T, Legal T, Letter T, Half Letter T, Letter Y, Half Letter Y, 8KT, 16KT, 16KY 「原稿サイズ：」(p. 6-2)を参照してください。
2	スキャン方法	テキスト (初期設定)、写真 「スキャン方法：」(p. 6-2)を参照してください。
3	解像度	150 dpi × 150 dpi、300 dpi × 300 dpi (初期設定)、 600 dpi × 600 dpi 「解像度：」(p. 6-2)を参照してください。
4	明るさ	-4 ~ 4 「明るさ：」(p. 6-2)を参照してください。
5	ヘルプ	ヘルプファイルを表示します。
6	バージョン情報	バージョン情報を表示します。
7	スキャン	画像のスキャンを行います。
8	閉じる	スキャナダイアログを閉じます。

原稿サイズ：

ドロップダウンリストから**原稿サイズ**を選択して、スキャンする原稿のサイズを指定します。

**ご注意)**

スキャンする**画像が原稿サイズ**で指定したサイズより大きい場合、指定したサイズを超えた部分のスキャン画像は削除されます。

スキャンする**画像が原稿サイズ**で指定したサイズより小さい場合、指定したサイズまで取り込まれます。

スキャン方法：

スキャン方法ドロップダウンリストには、2つの設定値があります。

- テキスト：ほとんどのテキスト文書に適しています。
- 写真：写真に適しています。

解像度：

解像度ドロップダウンリストでは、用途により3種類の設定を使用できます。

- 150 dpi × 150 dpi：一般的なサイズの文字を含むテキスト文書用で、標準的な解像度です。
- 300 dpi × 300 dpi：新聞記事など、小さい文字や細かい部分を含むテキスト文書用で、高解像度です。この設定が初期設定です。
- 600 dpi × 600 dpi：写真などの画像のスキャン用で、最も高い解像度です。

明るさ：

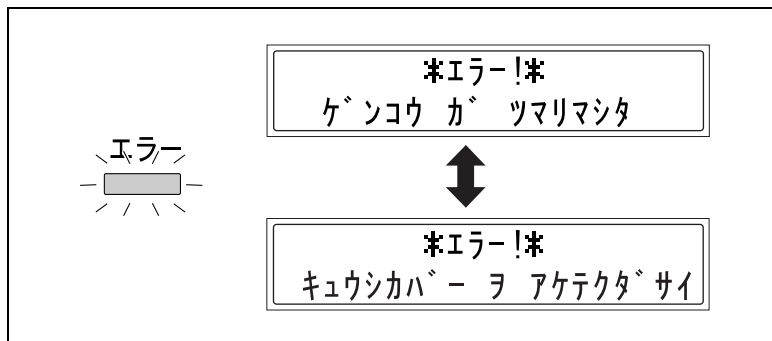
色の明るさを調節する機能です。初期設定値は0です。

明るさは、-4 ~ 4の値に設定できます。

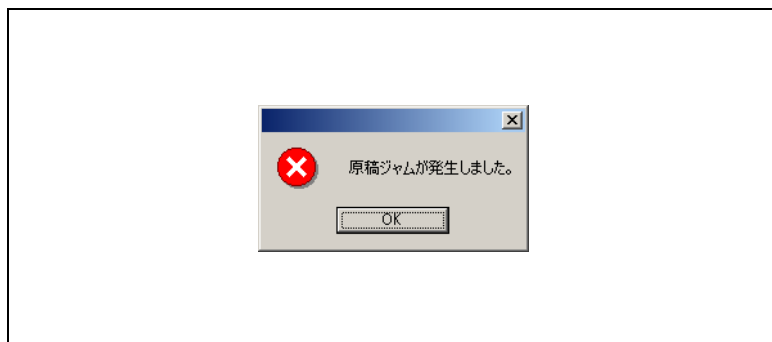
7 エラーメッセージ

7.1 原稿の紙づまり

操作パネルのメッセージ：



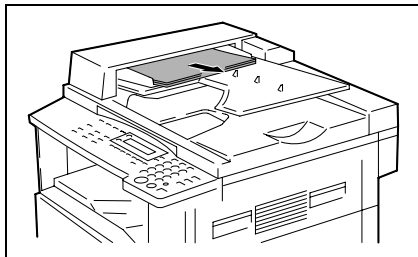
コンピュータの画面に表示されるメッセージ：



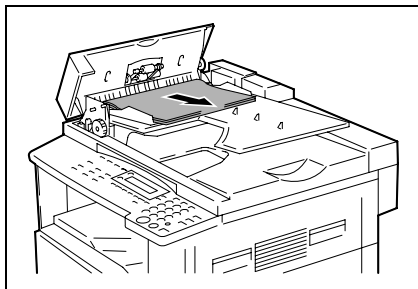
原因	処置のしかた
<ul style="list-style-type: none"> 自動原稿送り装置内部で紙づまりをおこしています。 紙づまりした用紙が自動原稿送り装置からすべて取り除かれていません。 	<ul style="list-style-type: none"> 給紙カバーと自動原稿送り装置を開き、紙づまりした用紙を取り除いてください。 処理のしかたについては「自動原稿送り装置での紙づまり処理のしかた」(p. 7-2)を参照してください。 つまった紙を取り除くと、メモリサイズ(パーセント表示)は元の値に戻ります。

自動原稿送り装置での紙づまり処理のしかた

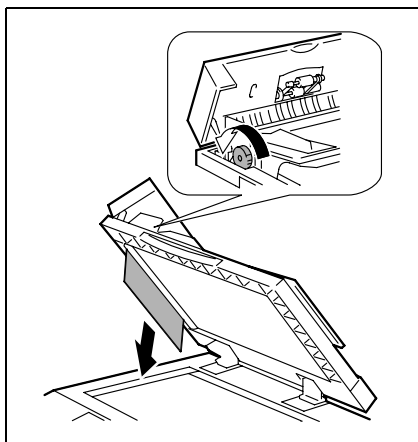
- 1 原稿給紙トレイの原稿を取り除きます。



- 2 給紙カバーを開き、紙づまりした用紙をゆっくりと取り除きます。



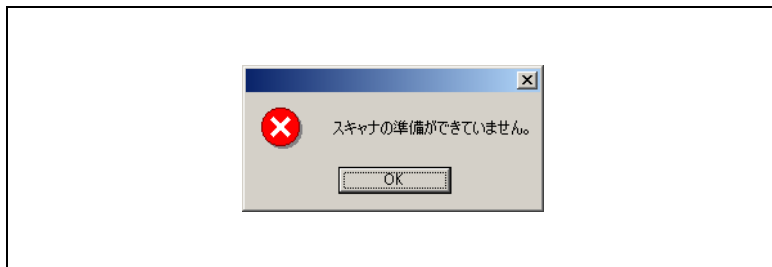
- 3 自動原稿送り装置を開き、紙づまりした用紙をゆっくりと取り除きます。



- 4 給紙カバーを閉じてから、手順1で取り除いた原稿を自動原稿送り装置にもう一度セットします。

通信エラー

コンピュータの画面に表示されるメッセージ：



原因	処置のしかた
<ul style="list-style-type: none"> • 本体が起動していません。 • コンピュータまたは本体で通信中にシステムのクラッシュが起きました。 • USB ケーブルが通信中に正しく接続できませんでした。 	<ol style="list-style-type: none"> 1. 本体の電源をオフにしてから、USB ケーブルが正しく接続されているかどうか確認してください。 2. USB ケーブルの確認が終わったら、もう一度本体の電源をオンにします。 3. それでも問題が解決しない場合は、担当のサービス実施店へ連絡してください。

スキャナ動作中

コンピュータの画面に表示されるメッセージ：



原因	処置のしかた
<ul style="list-style-type: none"> • TWAIN スキャンとコピージョブが同時に実行されると、スキャン処理中に本体が停止する場合があります。 	<ul style="list-style-type: none"> • コピー処理またはスキャン処理が完了するまでお待ちください。

読み取りエラー

コンピュータの画面に表示されるメッセージ：



原因	処置のしかた
<ul style="list-style-type: none"> スキャン時に本体からデータを読み込む際にエラーが発生しました。 	<ol style="list-style-type: none"> 本体の電源をオフにしてから、USB ケーブルが正しく接続されているかどうか確認してください。 USB ケーブルの確認が終わったら、もう一度本体の電源をオンにします。 それでも問題が解決しない場合は、担当のサービス実施店へ連絡してください。

その他の本体のエラー

コンピュータの画面に表示されるメッセージ：



原因	処置のしかた
<ul style="list-style-type: none"> 自動原稿送り装置でスキャンを行っているときに、自動原稿送り装置または給紙カバーが開いています。 	<ul style="list-style-type: none"> ユーザーズガイドを参照してください。 つまった紙を取り除くと、メモリサイズ（パーセント表示）は元の値に戻ります。
<ul style="list-style-type: none"> TWAIN ドライバと本体間のコマンド送信に問題があります。 	<ul style="list-style-type: none"> 本体と USB ケーブルの確認を行ってください。



KONICA MINOLTA