

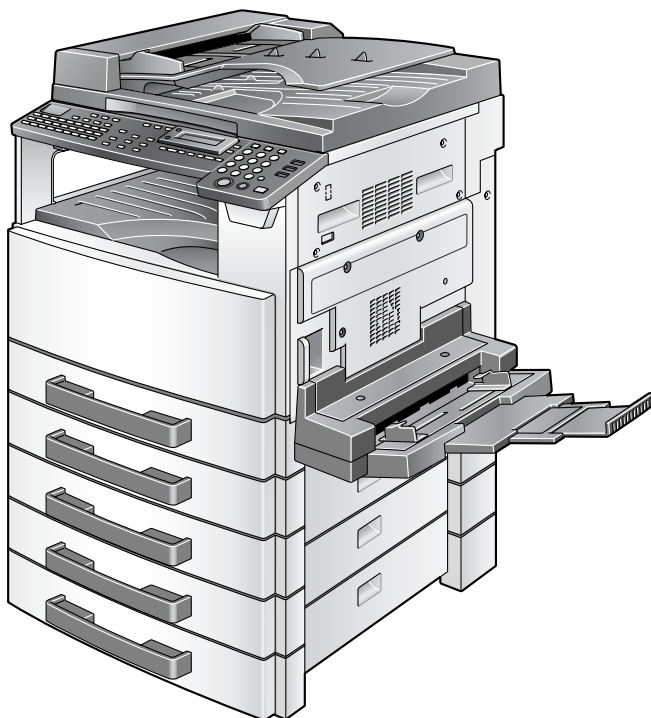


KONICA MINOLTA

The essentials of imaging

# ネットワークカード NC-502

## ユーザーズガイド



# 目次

<b>1</b>	<b>はじめに</b>	
1.1	商標について .....	1-1
1.2	PageScope Web Connection について .....	1-2
<b>2</b>	<b>はじめにお読みください</b>	
2.1	ネットワークプリント方法を選択する .....	2-2
	Windows 98/ Windows 98 SE/ Windows Me を お使いの場合 .....	2-2
	Windows NT 4.0 をお使いの場合 .....	2-3
	Windows 2000 をお使いの場合 .....	2-4
	Windows XP/Server 2003 をお使いの場合 .....	2-5
	NetWare 環境 (NetWare サーバ/ Windows クライアント) をお使いの場合 .....	2-6
	NetWare サーバとコピー機の接続方法 .....	2-6
2.2	セットアップ作業を確認する .....	2-7
	ピアツーピアプリント .....	2-7
	LPR/ PORT9100 プリント .....	2-8
	IPP プリント .....	2-9
	NetWare サーバ/クライアント (NDPS 以外) .....	2-10
	NetWare サーバ/クライアント (NDPS) .....	2-10
<b>3</b>	<b>添付品の確認</b>	
3.1	添付品 .....	3-1
<b>4</b>	<b>ネットワークケーブルの接続</b>	
4.1	使用可能なネットワークケーブル .....	4-1
4.2	ネットワークケーブルの接続 .....	4-1
<b>5</b>	<b>IP アドレスの割り当て</b>	
5.1	パネル入力時のキー操作 .....	5-1
5.2	IP アドレスの割り当て .....	5-2
<b>6</b>	<b>設定情報のプリント</b>	

## 7 コンピュータとコピー機をネットワーク接続する

7.1	この章で説明している接続方法 .....	7-1
7.2	接続作業を行う .....	7-2
7.2.1	ピアツーピアプリント .....	7-2
	Windows 98/ Windows 98 SE/ Windows Me .....	7-2
7.2.2	LPR プリント .....	7-3
	Windows 2000 の場合 .....	7-3
	Windows NT 4.0 の場合 .....	7-5
	TCP/IP プリントサービスのインストール .....	7-6
7.2.3	PORT9100 プリント .....	7-7
	Windows 2000/ Windows XP/Windows Server 2003 の場合 ....	7-7
7.2.4	IPP プリント .....	7-9
	Windows 2000/ Windows XP/Windows Server 2003 の場合 ....	7-9
	PageScope Web Connection から IPP 関連の設定の確認 .....	7-9
	IPP プリント接続 .....	7-10
7.2.5	NetWare サーバとコピー機の接続 .....	7-11
	NetWare サーバとコピー機の接続方法 .....	7-11
	NetWare 4.x / 5.x / 6 プリントサーバモード設定 .....	7-11
	NetWare 4.x / 5.x / 6 リモートプリンタモード設定 .....	7-13
	NetWare 5.x / 6 Novell Distributed Print Service (NDPS) の設定 .....	7-15
	NDPS プリンタエージェントの作成 .....	7-15
	NetWare クライアント (Windows) の印刷設定 .....	7-16

## 8 PageScope Web Connection の使いかた

8.1	PageScope Web Connection を使用するには? .....	8-1
8.2	PageScope Web Connection とは? .....	8-1
8.3	動作環境 .....	8-3
8.4	アクセスのしかた .....	8-3
8.5	操作のしかた .....	8-3
8.6	画面の説明 .....	8-4
8.7	管理者モードへのログイン方法 .....	8-5
	管理者モードへのログイン方法 .....	8-5
8.8	補足：ファイルダウンロード機能について .....	8-6
	File Download 機能でダウンロードできるファイルタイプ .....	8-6

## 9 付録

9.1	主な製品仕様 .....	9-1
9.2	トラブルシューティング .....	9-1

# 1 はじめに

本書は、コピー機をネットワークプリンタとしてご使用いただくために必要な情報を掲載しています。

必ずご使用になる前にお読みください。

コピー機本体の使いかたと安全に関する注意事項については、コピー機付属のユーザーズガイドを参照してください。

製品に同梱されているユーザーズガイドおよび CD-ROM は、大切に保管してください。



## ご注意)

本書の一部または全部を無断転載することは禁止されています。

本書の内容に関しては将来予告なしに変更することがあります。

許可なく複製・改変などをおこなうことはできません。

本書の本文中で使用している画面は、実際の画面と異なる場合があります。

## 1.1 商標について

PageScope はコニカミノルタビジネステクノロジーズ株式会社の登録商標です。

Microsoft とそのロゴ、および Windows、Windows NT は米国 Microsoft Corporation の米国およびその他の国における登録商標です。

Ethernet は Xerox Corporation の登録商標です。

PCL は米国 Hewlett-Packard 社の登録商標です。

Novell, NetWare は、米国 Novell Inc. の登録商標です。

Netscape, Netscape Navigator, Netscape ONE, Netscape の N ロゴおよび操舵輪のロゴは、米国およびその他の諸国の Netscape Communications Corporation 社の登録商標です。

他のすべての製品及び商標名はそれぞれの会社または団体の商標または登録商標です。

Copyright © 2005 KONICA MINOLTA BUSINESS TECHNOLOGIES, INC

## 1.2 PageScope Web Connection について

ネットワークカードを装着することでネットワークツール「PageScope Web Connection」が使用可能となります。PageScope Web Connection はネットワーク経由でネットワークやその他の設定を行う、非常に便利なネットワークツールです。

PageScope Web Connection を使用するには、コンピュータにウェブブラウザ（Internet Explorer, Netscape Navigator）がインストールされているだけでよく、特別なソフトウェアがなくても使用することができます。PageScope Web Connection の使いかたについては、「8 PageScope Web Connection の使いかた」を参照してください。

## 2 はじめにお読みください

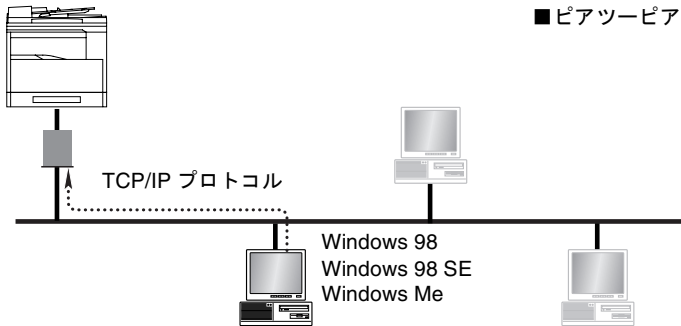
ここでは、以下のような流れにより、お客様に必要な情報・作業内容を簡単にみつけていただくことを目的として説明しています。

- 1 最初に、お客様の環境や目的に最適なネットワークプリント方法を選択していただきます（「ネットワークプリント方法を選択する」（p. 2-2）参照）。
- 2 つぎに、お客様が選択されたネットワークプリント方法を実現するために必要な作業フローを確認していただきます（「セットアップ作業を確認する」（p. 2-7）参照）。

## 2.1 ネットワークプリント方法を選択する

ネットワークカードを装着することでいくつかのネットワークプリント方法が可能となりますが、ここではその中から、お使いのオペレーティングシステムにより、お客様に使用可能なネットワークプリント方法を選択していただきます。

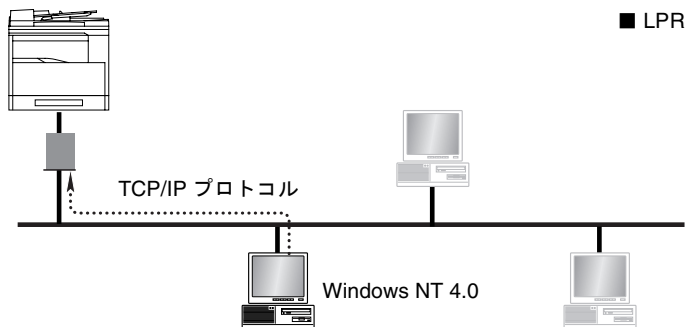
### Windows 98/ Windows 98 SE/ Windows Me をお使いの場合



#### ピアツーピアプリント

- ピアツーピアユーティリティを使用して、コンピュータとコピー機をネットワーク接続することができます。
- ピアツーピアユーティリティはプリンタドライバをインストールするとお使いのコンピュータにインストールされます。
- TCP/IP プロトコルを使用します。

## Windows NT 4.0 をお使いの場合

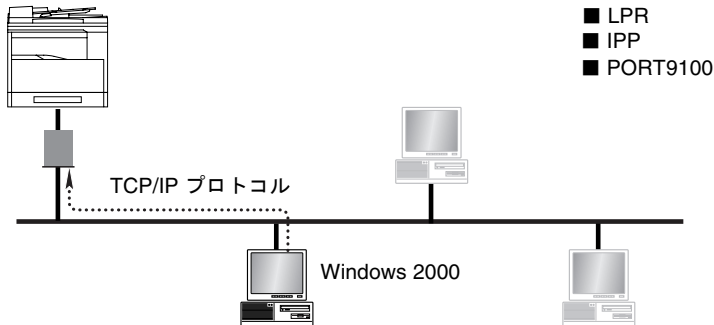


### LPR プリント

- LPR プリントサービスによりコンピュータとコピー機をネットワーク接続することができます。
- LPR プリントサービスはオペレーティングシステムが標準でサポートしています。
- TCP/IP プロトコルを使用します。



## Windows 2000 をお使いの場合



### LPR プリント

- LPR プリントサービスによりコンピュータとコピー機をネットワーク接続することができます。
- LPR プリントサービスはオペレーティングシステムが標準でサポートしています。
- TCP/IP プロトコルを使用します。

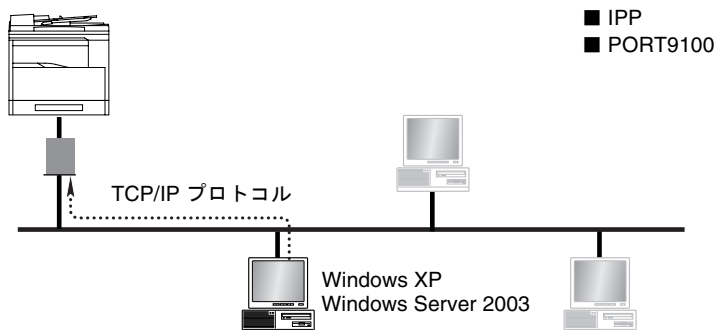
### IPP プリント

- IPP プリントサービスによりコンピュータとコピー機をネットワーク接続することができます。
- IPP プリントサービスはオペレーティングシステムが標準でサポートしています。
- TCP/IP プロトコルのひとつである HTTP (Hyper Text Transfer Protocol) で通信します。企業や組織では、不正アクセスを防止するためファイアウォール設置していることがありますが、一般的に HTTP はファイアウォールを通過できる設定がされています。したがって HTTP を使用して通信する IPP 接続では、コンピュータから、ファイアウォールの外にあるプリンタにプリントすることができます。

### PORT9100 プリント

- PORT9100 プリントサービスによりコンピュータとコピー機をネットワーク接続することができます。
- PORT9100 プリントサービスはオペレーティングシステムが標準でサポートしています。
- TCP/IP プロトコルを使用します。

## Windows XP/Server 2003 をお使いの場合



### IPP プリント

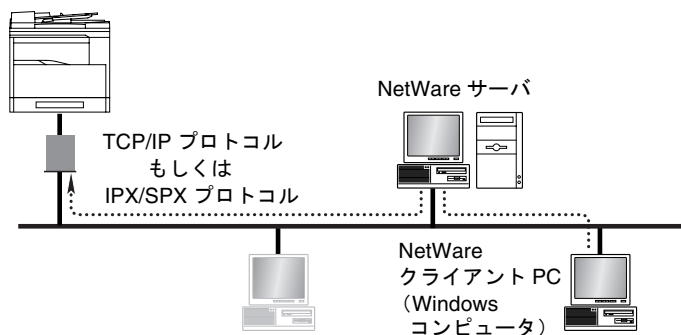
- IPP プリントサービスによりコンピュータとコピー機をネットワーク接続することができます。
- IPP プリントサービスはオペレーティングシステムが標準でサポートしています。
- TCP/IP プロトコルのひとつである HTTP (Hyper Text Transfer Protocol) で通信します。企業や組織では、不正アクセスを防止するためファイアウォール設置していることがありますが、一般的に HTTP はファイアウォールを通過できる設定がされています。したがって HTTP を使用して通信する IPP 接続では、コンピュータから、ファイアウォールの外にあるプリンタにプリントすることができます。

### PORT9100 プリント

- PORT9100 プリントサービスによりコンピュータとコピー機をネットワーク接続することができます。
- PORT9100 プリントサービスはオペレーティングシステムが標準でサポートしています。
- TCP/IP プロトコルを使用します。

## NetWare 環境（NetWare サーバ／Windows クライアント）をお使いの場合

NetWare 環境をお使いの場合、Windows コンピュータを NetWare クライアントとして使用し、NetWare サーバを経由してコピー機にプリントすることができます。



### NetWare サーバとコピー機の接続方法

NetWare サーバとコピー機をネットワーク接続する場合、以下の方法がサポートされています。

NetWare バージョン	プロトコル	エミュレーション	サービスモード
NetWare 4.x	IPX	NDS / Bindery	Pserver / Nprinter
NetWare 5.x / 6	IPX	NDS / Bindery	Pserver / Nprinter
	TCP/IP		NDPS(lpr)

## 2.2 セットアップ作業を確認する

ここでは、選択していただいたネットワークプリント方法ごとに、どのようなセットアップ作業が必要かをフロー形式で説明しています。

### ピアツーピアプリント

- 1 添付品を確認します（「3 添付品の確認」参照）。
- 2 ネットワークケーブルを接続します（「4 ネットワークケーブルの接続」参照）。
- 3 コピー機で IP アドレス、サブネットマスク、デフォルトゲートウェイの設定を行います（「5 IP アドレスの割り当て」参照）。
- 4 設定情報をプリントし、設定を確認します（「6 設定情報のプリント」参照）。



#### ご注意)

コピー機にイメージコントローラ IC-205 オプションもしくは FAX 機能が装着されていない場合は、コピー機操作パネルより設定情報をプリントすることはできません。

- 5 プリンタドライバをインストールします。プリンタドライバをインストールするとピアツーピアユーティリティがインストールされます。
  - GDI ドライバをインストールする場合は、コピー機に同梱されているユーザーズガイド「bizhub 162/162f GDI プリンタドライバ」を参照してください。PCL ドライバ（オプション製品）をインストールする場合は、オプション製品 IC-205 に同梱されているユーザーズガイド「イメージコントローラ IC-205」を参照してください。



#### ご注意)

Windows 98 SE、Windows Me 以外のオペレーティングシステムをお使いの場合は、ピアツーピアユーティリティはインストールされません。

- 6 コンピュータにネットワークポートを追加します（「7 コンピュータとコピー機をネットワーク接続する」参照）。

## LPR / PORT9100 プリント

- 1 添付品を確認します（「3 添付品の確認」参照）。
- 2 ネットワークケーブルを接続します（「4 ネットワークケーブルの接続」参照）。
- 3 コピー機で IP アドレス、サブネットマスク、デフォルトゲートウェイの設定を行います（「5 IP アドレスの割り当て」参照）。
- 4 設定情報をプリントし、設定を確認します（「6 設定情報のプリント」参照）。



### ご注意

コピー機にイメージコントローラ IC-205 オプションもしくは FAX 機能が装着されていない場合は、コピー機操作パネルより設定情報をプリントすることはできません。

- 5 プリンタドライバをインストールします。
  - GDI ドライバをインストールする場合は、コピー機に同梱されているユーザズガイド「bizhub 162/162f GDI プリンタドライバ」を参照してください。PCL ドライバ（オプション製品）をインストールする場合は、オプション製品 IC-205 に同梱されているユーザズガイド「イメージコントローラ IC-205」を参照してください。
- 6 コンピュータにネットワークポートを追加します（「7 コンピュータとコピー機をネットワーク接続する」参照）。

## IPP プリント

- 1 添付品を確認します（「3 添付品の確認」参照）。
- 2 ネットワークケーブルを接続します（「4 ネットワークケーブルの接続」参照）。
- 3 コピー機で IP アドレス、サブネットマスク、デフォルトゲートウェイの設定を行います（「5 IP アドレスの割り当て」参照）。
- 4 設定情報をプリントし、設定を確認します（「6 設定情報のプリント」参照）。



### ご注意

コピー機にイメージコントローラ IC-205 オプションもしくは FAX 機能が装着されていない場合は、コピー機操作パネルより設定情報をプリントすることはできません。

- 5 プリンタドライバをインストールします。ネットワークポートの指定は、ドライバのインストール時に行います。
  - プリンタドライバのインストールについては、GDI ドライバをインストールする場合は、コピー機に同梱されているユーザーズガイド「bizhub 162/162f GDI プリンタドライバ」を参照してください。PCL ドライバ（オプション製品）をインストールする場合は、オプション製品 IC-205 に同梱されているユーザーズガイド「イメージコントローラ IC-205」を参照してください。ネットワークポートの指定については、「7 コンピュータとコピー機をネットワーク接続する」を参照してください。

## NetWare サーバノクライアント (NDPS 以外)

- 1 添付品を確認します (「3 添付品の確認」参照)。
- 2 ネットワークケーブルを接続します (「4 ネットワークケーブルの接続」参照)。
- 3 コピー機を NetWare サーバに接続するための設定を行います (「7 コンピュータとコピー機をネットワーク接続する」参照)。
- 4 NetWare クライアントから NetWare サーバ経由でプリントできるように設定します (「7 コンピュータとコピー機をネットワーク接続する」参照)。

## NetWare サーバノクライアント (NDPS)

- 1 添付品を確認します (「3 添付品の確認」参照)。
- 2 ネットワークケーブルを接続します (「4 ネットワークケーブルの接続」参照)。
- 3 コピー機で IP アドレス、サブネットマスク、デフォルトゲートウェイの設定を行います (「5 IP アドレスの割り当て」参照)。
- 4 設定情報をプリントし、設定を確認します (「6 設定情報のプリント」参照)。



### ご注意)

コピー機にイメージコントローラ IC-205 オプションもしくは FAX 機能が装着されていない場合は、コピー機操作パネルより設定情報をプリントすることはできません。

- 5 コピー機を NetWare サーバに接続するための設定を行います (「7 コンピュータとコピー機をネットワーク接続する」参照)。
- 6 NetWare クライアントから NetWare サーバ経由でプリントできるように設定します (「7 コンピュータとコピー機をネットワーク接続する」参照)。

## 3 添付品の確認

当製品に次のものがすべてそろっていることを確認してください。万一足りないものや損傷しているものがある場合は、保守サービス店にご連絡ください。

### 3.1 添付品

- 当マニュアル ネットワークカード NC-502 ユーザーズガイド
- PageScope CD  
(ネットワークユーティリティソフトウェアが含まれています。)





## 4 ネットワークケーブルの接続

コピー機にネットワークケーブルを接続します。

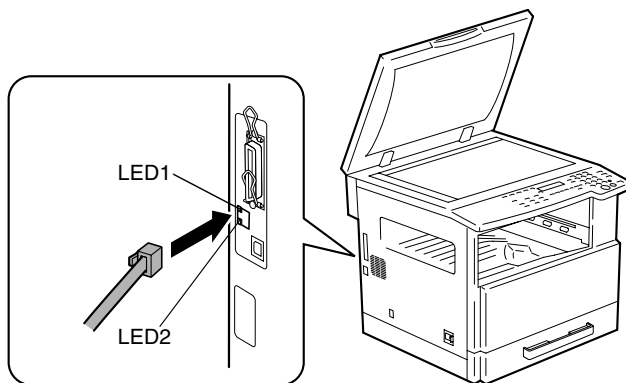
### 4.1 使用可能なネットワークケーブル

ネットワークケーブルは、カテゴリ 5 もしくは 5E をご使用ください。

### 4.2 ネットワークケーブルの接続

図のネットワークポートにネットワークケーブルを接続します。

- 1 ネットワークケーブルの一方を図のネットワークポートに差し込みます。
- 2 ネットワークケーブルのもう一方をハブのポートに差し込みます。



#### LED について

**LED1 (LINK) :** ネットワークケーブルが正しく接続されていると点灯します。コピー機側が正しく接続されているにもかかわらず点灯しない場合はもう一方を確認してください。双方が正しく接続されているにもかかわらず点灯しない場合はネットワークケーブルが断線している可能性があります。

**LED2 (ACT) :** データの送受信状態に応じて点滅します。



## 5 IP アドレスの割り当て

コピー機の操作パネルから、コピー機に IP アドレスを割り当てます。



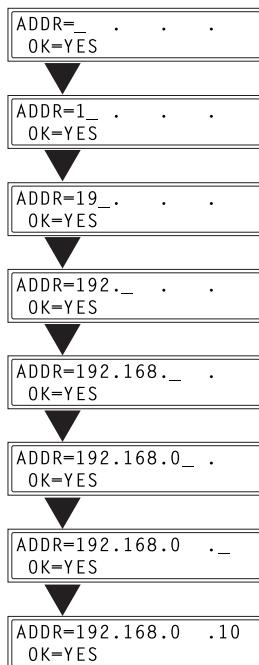
### メモ)

IP アドレスの割り当てには必ずネットワーク管理者の指示に従ってください。

### 5.1 パネル入力時のキー操作

コピー機の操作パネルのテンキーを使って IP アドレスを入力します。

(例) 「192.168.0.10」と入力する場合



### メモ)

数字が2桁以下の場合、▶ キーを押すことで右となりのエリアに移動できます。

## 5.2 IP アドレスの割り当て

ネットワーク設定機能を使って IP アドレスを割り当てることができます。また、IP アドレスの割り当てに引き続き、サブネットマスク、デフォルトゲートウェイの設定を行います。

- 1 【ユーティリティ】キーを押します。

ユーティリティメニュースクリーンが表示されます。

ユーティリティ



- 2 ▲と▼キーを使用し、「ネットワークセッテイ?」を表示させます。

ネットワーク セッテイ?	▲
OK=YES / マチ 1-4	▼

- 3 テンキーから、【1】を選択し、「IP アドレス」を表示させます。

1 IP アドレス
-----------

- 4 ◀と▶キーを使用し、「コティ」を選択し、【Yes】キーを押します。

オート	*コティ
◀,▶	& YES



...

**メモ)**

本書で説明している手順では、「**コティ**」を選択していますが、「**オート**」を選択することも可能です。「**オート**」を選択すると、ネットワーク上の DHCP サーバから自動的に、IP アドレス、サブネットワークマスク、デフォルトゲートウェイが割り当てられるため、「**コティ**」を選択した時の様に手動で割り当てる必要がありません。但し、「**オート**」選択するに当たって、以下の点に留意願います。

事前にネットワーク管理者に、DHCP サーバが存在していることを確認してください。DHCP サーバが存在しない環境で「**オート**」を選択すると、IP アドレスが割り当てられず、他のネットワーク機器と TCP/IP プロトコルによる通信ができなくなります。(\*1) DHCP サーバが存在しない環境で、本機を一般的な IP アドレスを割り当てられたネットワーク機器と TCP/IP プロトコルにより通信させる場合には、必ず「**コティ**」を選択し正しい IP アドレスを本機に割り当てるようにしてください。

「**オート**」を選択して IP アドレス等が割り当てられた場合、IP アドレス等が自動的に変更される可能性があります。IP アドレス等が変更されると、IP アドレスでネットワーク上のプリンタを指定してプリントする設定にしている場合、通信ができないためプリントができなくなる可能性があります。「**オート**」を選択した場合は DHCP サーバの設定で、コピー機に割り当てたアドレスを固定にすることを推奨します。

(\*1) 実際には、DHCP サーバが存在しない環境で「**オート**」を選択すると、AutoIP 機能により特殊な IP アドレスが割り当てられますが、一般的な IP アドレスを割り当てられたネットワーク機器とは TPC/IP プロトコルによる通信をすることができません。AutoIP 機能については、「主な製品仕様」(p. 9-1) を参照してください。

- 5 テンキーおよび ◀ と ▶ を使用し、IP アドレスを入力します。

ADDR=192.168.0 .10 OK=YES
------------------------------



...

**メモ)**

IP アドレスがすでに入力されている場合でも、上書き入力することができます。

右上イラストで表示されている IP アドレスは入力例です。実際に入力する IP アドレスについてはネットワーク管理者に確認して入力してください。

- 6 【Yes】キーを押し、確定します。「ネットワーク セッティ？」メニューが再び表示されます。

○ 引き続き、サブネットマスクを入力します。

- 7 「ネットワーク セッティ？」メニューが表示された状態でテンキーから、【2】を選択し、「サブネット マスク」を表示させます。

2 サブネット マスク

- 8 テンキーおよび ◀ と ▶ を使用し、サブネットマスクを入力します。

SUB=255.255.255.0  
OK=YES



メモ)

右上イラストで表示されているサブネットマスクは入力例です。実際に入力するサブネットマスクについてはネットワーク管理者に確認して入力してください。

- 9 【Yes】キーを押し、確定します。「ネットワーク セッティ？」メニューが再び表示されます。

○ 引き続き、デフォルトゲートウェイを入力します。

- 10 「ネットワーク セッティ？」メニューが表示された状態でテンキーから、【3】を選択し、「ゲートウェイ」を表示させます。

3 ゲートウェイ

- 11 テンキーおよび ◀ と ▶ を使用しデフォルトゲートウェイを入力します。

ADDR=192.168.0 .1  
OK=YES



メモ)

右上イラストで表示されているデフォルトゲートウェイは入力例です。実際に入力するデフォルトゲートウェイについてはネットワーク管理者に確認して入力してください。

- 12 【Yes】キーを押し、確定します。

○ 「ネットワーク セッティ？」メニューが再び表示されます。次に、確定した IP アドレス、サブネットマスク、デフォルトゲートウェイをコピー機に登録する作業を行います。コピー機に登録するには、コピー機の電源を OFF/ON し、コピー機を再起動する必要があります。

- 13 「ネットワーク セッテイ？」メニューが表示された状態で【No】キーまたは【リセット】キーを押し、「サイスタート シテクダサイ テンゲン オフ/オン シテクダサイ」を表示させます。
- 14 コピー機のメインスイッチで、OFF/ON し、コピー機を再起動します。





## 6 設定情報のプリント

設定情報をプリントし、設定内容を確認することができます。

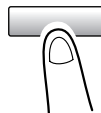


### ご注意

コピー機にイメージコントローラ IC-205 オプションもしくはFAX機能が装着されていない場合は、コピー機操作パネルより設定情報をプリントすることはできません。

- 1 コピー機操作パネルで、【確認】キーを押します。

確認



- 2 ▲と▼キーを使用し、「レポート?」を表示させます。
- 3 【Yes】キーを押します。  
プリント可能なレポートの一覧が表示されます。
- 4 ▲と▼キーを使用し、「プリンタ セッティ リスト?」を選択します。
- 5 【Yes】キーを押します。  
設定情報がプリントされます。



## 7 コンピュータとコピー機をネットワーク接続する

コンピュータとコピー機をネットワーク接続し、コンピュータから、ネットワーク経由でコピー機にプリントジョブを送信できるように設定を行います。

### 7.1 この章で説明している接続方法

この章では、以下の接続方法を説明しています。

- ピアツーピア プリント  
Windows 98/ Windows 98 SE/ Windows Me
- LPR プリント  
Windows 2000  
Windows NT 4.0
- PORT9100 プリント  
Windows 2000/ Windows XP/Windows Server 2003
- IPP プリント  
Windows 2000/ Windows XP/Windows Server 2003
- NetWare サーバとコピー機の接続  
NetWare 4.x / 5.x / 6 プリントサーバモード設定  
NetWare 4.x / 5.x / 6 リモートプリンタモード設定  
NetWare 5.x / 6 Novell Distributed Print Service (NDPS) の設定  
NetWare クライアント (Windows) の印刷設定

## 7.2 接続作業を行う

### 7.2.1 ピアツーピアプリント

Windows 98/ Windows 98 SE/ Windows Me



#### ご注意

設定を行う前に、以下の準備ができていることを必ず確認してください。

コンピュータが TCP/IP プロトコルで通信できる状態であること。

コピー機が TCP/IP プロトコルで通信できる状態であること。

コンピュータにプリンタドライバがインストールされていること。

(プリンタドライバのインストールについては、GDI ドライバをインストールする場合は、コピー機に同梱されているユーザーズガイド「bizhub 162/162f GDI プリンタドライバ」を参照してください。PCL ドライバ (オプション製品) をインストールする場合は、オプション製品 IC-205 に同梱されているユーザーズガイド「イメージコントローラ IC-205」を参照してください。)

- 1 [スタート] - [設定] - [プリンタ] を順に選択して、「プリンタ」フォルダを開きます。
- 2 インストールしたプリンタアイコンを右クリックします。
- 3 [プロパティ] をクリックして、プロパティダイアログボックスを開きます。
- 4 「詳細」シートを開き、[ポートの追加] ボタンをクリックします。
- 5 「その他」を選択します。
- 6 追加のポートの種類に表示されている「Peer2Peer」を選択します。
- 7 [OK] をクリックします。
- 8 コピー機の IP アドレスを入力します。
- 9 [OK] をクリックします。

## 7.2.2 LPR プリント

### Windows 2000 の場合



#### ご注意

設定を行う前に、以下の準備ができていることを必ず確認してください。

コンピュータが TCP/IP プロトコルで通信できる状態であること。

コピー機が TCP/IP プロトコルで通信できる状態であること。

コンピュータにプリンタドライバがインストールされていること。

(プリンタドライバのインストールについては、GDI ドライバをインストールする場合は、コピー機に同梱されているユーザーズガイド「bizhub 162/162f GDI プリンタドライバ」を参照してください。PCL ドライバ (オプション製品) をインストールする場合は、オプション製品 IC-205 に同梱されているユーザーズガイド「イメージコントロール IC-205」を参照してください。)

- 1 [スタート] - [設定] - [プリンタ] を順に選択して、「プリンタ」フォルダを開きます。
- 2 インストールしたプリンタアイコンを右クリックします。
- 3 [プロパティ] をクリックして、プロパティダイアログボックスを開きます。
- 4 「ポート」シートを開き、[ポートの追加] ボタンをクリックします。
- 5 「プリンタポート」ダイアログボックスで、**Standard TCP/IP Port** を選び、[新しいポート] ボタンをクリックします。
- 6 標準 TCP/IP プリンタポートの追加ウィザードが起動したら、[次へ>] ボタンをクリックします。
- 7 プリンタ名または IP アドレスに、コピー機の IP アドレスを入力し、[次へ>] ボタンをクリックします。
- 8 カスタムをチェックし、[設定] ボタンをクリックします。
- 9 プロトコルの LPR をチェックし、キュー名ボックスに LPR 設定のキュー名を入力します。



...

**メモ)**

キュー名は、英字で始まる半角文字を入力してください (例:  
*print*)。

- 10 [OK] ボタンをクリックします。
- 11 [次へ>] ボタンをクリックします。
- 12 [完了] ボタンをクリックします。
- 13 [閉じる] ボタンをクリックします。
- 14 [閉じる] または [適用] ボタンをクリックします。

## Windows NT 4.0 の場合



### ご注意)

設定を行う前に、以下の準備ができていることを必ず確認してください。

コンピュータがTCP/IP プロトコルで通信できる状態であること。

コピー機がTCP/IP プロトコルで通信できる状態であること。

コンピュータにプリンタドライバがインストールされていること。

(プリンタドライバのインストールについては、GDI ドライバをインストールする場合は、コピー機に同梱されているユーザーズガイド「bizhub 162/162f GDI プリンタドライバ」を参照してください。PCL ドライバ (オプション製品) をインストールする場合は、オプション製品 IC-205 に同梱されているユーザーズガイド「イメージコントロール IC-205」を参照してください。)

- 1 [スタート] - [設定] - [プリンタ] を順に選択して、「プリンタ」フォルダを開きます。
- 2 プリンタアイコンを右クリックします。
- 3 [プロパティ] をクリックして、プロパティダイアログボックスを開きます。
- 4 「ポート」シートを開き、[ポートの追加] ボタンをクリックします。
- 5 「プリンタポート」ダイアログボックスで、LPR Port を選び、[新しいポート] ボタンをクリックします。



### メモ)

「LPR Port」が表示されないときは「Microsoft TCP/IP 印刷」サービスをインストールしてください。

- 6 「LPR 互換プリンタの追加」ダイアログボックスが表示されます。lpd を提供しているサーバーの名前またはアドレスボックスに、コピー機の IP アドレスを入力し、サーバーのプリンタ名またはプリンタキュー名ボックスにキュー名を入力します。[OK] をクリックします。(キュー名の入力例 : print)
- 7 画面に表示される指示に従って、LPR 互換プリンタのインストールを完了します。



### TCP/IP プリントサービスのインストール

- 1 [スタート] - [設定] - [コントロールパネル] を順に選択して、「コントロールパネル」フォルダを開きます。
- 2 「ネットワーク」をダブルクリックします。
- 3 「サービス」シートを開き、[追加] をクリックし、「Microsoft TCP/IP 印刷」をインストールします。

## 7.2.3 PORT9100 プリント

### Windows 2000/ Windows XP/Windows Server 2003 の場合



#### ご注意

設定を行う前に、以下の準備ができていることを必ず確認してください。

コンピュータがTCP/IP プロトコルで通信できる状態であること。

コピー機がTCP/IP プロトコルで通信できる状態であること。

コンピュータにプリンタドライバがインストールされていること。

(プリンタドライバのインストールについては、GDI ドライバをインストールする場合は、コピー機に同梱されているユーザーズガイド「bizhub 162/162f GDI プリンタドライバ」を参照してください。PCL ドライバ (オプション製品) をインストールする場合は、オプション製品 IC-205 に同梱されているユーザーズガイド「イメージコントロール IC-205」を参照してください。)

- 1 Windows 2000 の場合は、[スタート] - [設定] - [プリンタ] を順に選択して、「プリンタ」フォルダを開きます。  
Windows XP/Server 2003 の場合は、[スタート] - [コントロールパネル] - [プリンタとその他のハードウェア] - [インストールされているプリンタまたは FAX プリンタを表示する] を順に選択して、「プリンタと FAX」フォルダを開きます。
- 2 プリンタアイコンを右クリックします。
- 3 [プロパティ] をクリックして、プロパティダイアログボックスを開きます。
- 4 「ポート」シートを開き、[ポートの追加] ボタンをクリックします。
- 5 「プリンタポート」ダイアログボックスで、**Standard TCP/IP Port** を選び、[新しいポート] ボタンをクリックします。
- 6 標準 TCP/IP プリンタポートの追加ウィザードが起動したら、[次へ>] ボタンをクリックします。
- 7 プリンタ名または IP アドレスにコピー機に設定されている IP アドレスを入力し、[次へ>] ボタンをクリックします。
- 8 **カスタム** をチェックし、[設定] ボタンをクリックします。

- 9 プロトコルの RAW をチェックします。
- 10 RAW 設定で、ポート番号に 9100 と入力します。
- 11 [OK] ボタンをクリックします。
- 12 [次へ>] ボタンをクリックします。
- 13 [完了] ボタンをクリックします。
- 14 [閉じる] ボタンをクリックします。
- 15 [閉じる] または [適用] ボタンをクリックします。

## 7.2.4 IPP プリント

### Windows 2000/ Windows XP/Windows Server 2003 の場合



#### ご注意)

設定を行う前に、以下の準備ができていることを必ず確認してください。

コンピュータがTCP/IP プロトコルで通信できる状態であること。

コピー機がTCP/IP プロトコルで通信できる状態であること。

### PageScope Web Connection から IPP 関連の設定の確認

PageScope Web Connection からコピー機にアクセスし、IPP プリントが可能な状態であることを確認してください。PageScope Web Connection については、「8 PageScope Web Connection の使いかた」を参照してください。

- 1 PageScope Web Connection を起動します。
- 2 管理者モードにログインします。
- 3 「ネットワーク」タブをクリックし、「IPP 設定」メニューを選択します。
- 4 **IPP を有効とする**がチェックされていることを確認してください。チェックがされていないと IPP プリントができません。

## IPP プリント接続

IPP プリント接続を行います。IPP プリント接続をセットアップする場合、プリンタドライバのインストールから始める必要があります。(プリンタドライバのインストールについては、GDI ドライバをインストールする場合は、コピー機に同梱されているユーザーズガイド「bizhub 162/162f GDI プリンタドライバ」を参照してください。PCL ドライバ(オプション製品)をインストールする場合は、オプション製品 IC-205 に同梱されているユーザーズガイド「イメージコントローラ IC-205」を参照してください。)

- 1 Windows 2000 の場合は、[スタート] - [設定] - [プリンタ] を順に選択して、「プリンタ」フォルダを開きます。  
Windows XP/Server 2003 の場合は、[スタート] - [コントロールパネル] - [プリンタとその他のハードウェア] - [インストールされているプリンタまたは FAX プリンタを表示する] を順に選択して、「プリンタと FAX」フォルダを開きます。
- 2 プリンタ追加ウィザードを起動します。[次へ>] をクリックします。
- 3 ネットワークプリンタを選択します。[次へ>] をクリックします。
- 4 インターネットまたはイントラネット上のプリンタに接続しますを選択します。
- 5 URL フィールドに `http://コピー機のIPアドレス/ipp.cgi` を入力します。
  - (例) コピー機の IP アドレスが、192.168.0.10 の場合  
`http://192.168.0.10/ipp.cgi`
- 6 [次へ>] をクリックすると、確認メッセージが表示されます。  
[OK] を選択します。
- 7 画面に表示される指示に従って、プリンタドライバのインストールを完了します。

## 7.2.5 NetWare サーバとコピー機の接続

### NetWare サーバとコピー機の接続方法

NetWare バージョン	プロトコル	エミュレーション	サービスモード
NetWare 4.x	IPX	NDS / Bindery	Pserver / Nprinter
NetWare 5.x / 6	IPX	NDS / Bindery	Pserver / Nprinter
	TCP/IP		NDPS(lpr)

### NetWare 4.x / 5.x / 6 プリントサーバモード設定

- 1 Admin 権限でログインします。
- 2 NWAdmin を起動します。
- 3 プリントサービスを行う組織、または、部門コンテナを選択し、ツールメニューより「プリントサービスクイックセットアップ」を選択します。
- 4 プリントサーバ名、プリンタ名、プリントキュー名、ボリューム名を入力し、プリンタのタイプ名を「その他／不明」に設定して、保存します。



メモ)

キューを使用するユーザー権限、プリンタ通知オプション、複数のキューの割り当て、パスワードは、NetWare のドキュメントを参照して、必要に応じて設定してください。

- 5 PageScope Web Connection を起動し、管理者モードの「ネットワーク」タブをクリックし、「NetWare 情報」メニューを選択して、以下のようにコピー機の設定を行ってください。
  - PageScope Web Connection については、「8 PageScope Web Connection の使いかた」を参照してください。
- 6 NetWare サーバのコンソールで、MONITOR.NLM をロードしてください。
- 7 接続情報を選択し、アクティブな接続欄で、作成した Pserver が接続していることを確認してください。

設定項目	NDS	Bindery
NetWare 設定 [*]	有効 (チェックをつけると有効になります)	
フレームタイプ [*]	自動検出 (ネットワーク環境によって、フレームタイプを選択してください)	
プリントサーバ名	手順 4 で作成したプリントサーバ名	
NDS コンテキストネーム	Pserver を接続するコンテキスト名	設定不要
パスワード	NetWare サーバ側で設定している場合のみ設定してください	
パスワードの再入力	NetWare サーバ側で設定している場合のみ設定してください	
ファイルサーバ	設定不要	Pserver を接続するファイルサーバ名
NDS ツリー	Pserver がログインするツリー名	設定不要
キュースキャン間隔 [*]	1 (必要に応じて変更してください)	
モード [*]	Pserver	
プリンタナンバー	1 (設定に応じて変更してください)	
コネクションモード	Directory Services	Bindry

[\*] 印の設定を変更した場合は、コピー機の電源スイッチを OFF/ON してください。

## NetWare 4.x / 5.x / 6 リモートプリンタモード設定

- 1 Admin 権限でログインします。
- 2 NWAdmin を起動します。
- 3 プリントサービスを行う組織、または、部門コンテナを選択し、ツールメニューより [プリントサービスクイックセットアップ] を選択します。
- 4 プリントサーバ名、プリンタ名、プリントキュー名、ボリューム名を入力し、プリンタのタイプ名を「リモートパラレル、LTP1」に設定して、保存します。



### メモ)

キューを使用するユーザー権限、プリンタ通知オプション、複数のキューの割り当て、パスワードは、NetWare のドキュメントを参照して、必要に応じて設定してください。

- 5 PageScope Web Connection を起動し、管理者モードの「ネットワーク」タブをクリックし、「NetWare 情報」メニューを選択して、以下のようにコピー機の設定を行ってください。
  - PageScope Web Connection については、「8 PageScope Web Connection の使いかた」を参照してください。
- 6 NetWare サーバのコンソールで、PSERVER.NLM をロードしてください。
- 7 NetWare サーバのコンソールで、プリントサーバ画面を表示し、接続しているプリンタ 0 に手順 4 で入力したプリンタ名が「ジョブの待機中」になっていることを確認してください。

設定項目	NDS	Bindery
NetWare 設定 [*]	有効 (チェックをつけると有効になります)	
フレームタイプ [*]	自動検出 (ネットワーク環境によって、フレームタイプを選択してください)	
プリントサーバ名	手順 4 で作成したプリントサーバ名	
NDS コンテキストネーム	Pserver を接続するコンテキスト名	設定不要
パスワード	NetWare サーバ側で設定している場合のみ設定してください	
パスワードの再入力	NetWare サーバ側で設定している場合のみ設定してください	



設定項目	NDS	Bindery
ファイルサーバ	設定不要	Pserver を接続するファイルサーバ名
NDS ツリー	Pserver がログインするツリー名	設定不要
キュースキャン間隔 [*]	1 (必要に応じて変更してください)	
モード [*]	Nprinter	
プリンタナンバー	1 (設定に応じて変更してください)	
コネクションモード	Directory Services	Bindry

[\*] 印の設定を変更した場合は、コピー機の電源スイッチを OFF/ON してください。

## NetWare 5.x / 6 Novell Distributed Print Service (NDPS) の設定



### メモ)

NDPS に関する設定を行う前に、NDPS Broker と NDPS マネージャが作成、ロードされていることを確認してください。

NetWare サーバで TCP/IP プロトコルが設定されていることを確認し、コントローラに IP アドレスが設定され、起動していることを確認してから作業を行ってください。

### NDPS プリンタエージェントの作成

- 1 Admin 権限でログインします。
- 2 NWadmin を起動します。
- 3 プリンタエージェントを作成する [組織]、または、[部門] コンテナを右クリックし、「作成」より「NDPS Printer」を選択します。
- 4 「NDPS プリンタ名」欄に、プリンタ名を入力します。
- 5 「プリンタエージェントのソース」欄で、「新規プリンタエージェントを作成する」を選択し、[作成] をクリックします。
- 6 「プリンタエージェント名」を確認し、「NDPS マネージャ」欄で、NDPS マネージャをブラウズし、登録します。
- 7 「ゲートウェイタイプ」で、「Novell プリンタゲートウェイ」を選択し、登録します。
- 8 Novell PS の設定ウィンドウで、プリンタ「(なし)」、ポートハンドラ「Novell ポートハンドラ」を選択し、登録します。
- 9 「接続タイプ」で、「リモート (IP 上で LPR)」を選択し登録します。
- 10 コントローラに設定した IP アドレスをホストアドレスに、プリンタ名にキュー名を入力して登録を終了してください。(キュー名登録例 : print)
- 11 プリンタドライバの登録画面が現れますが、各 OS とも「なし」を選択して登録を終了してください。

**メモ)**

プリンタを使用するユーザー権限、プリンタ通知オプション、キューの割り当ては、NetWare のドキュメントを参照して、必要に応じて設定してください。

**NetWare クライアント (Windows) の印刷設定**

- 1 [スタート] - [設定] - [プリンタ] 画面でプリンタの追加をダブルクリックします。
- 2 印刷先ポートの設定で、ネットワークを参照し、作成したキュー名 (または NDPS プリンタ名) を指定します。
- 3 プリンタドライバを選択します。
- 4 ウィザードにしたがってインストールを完了します。

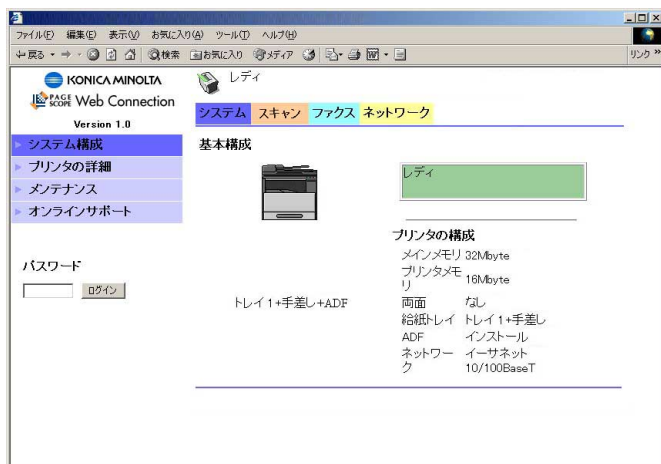
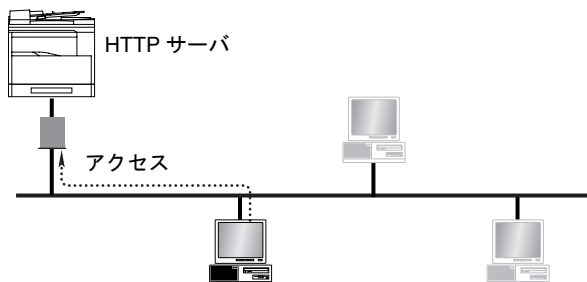
## 8 PageScope Web Connection の使いかた

### 8.1 PageScope Web Connection を使用するには？

PageScope Web Connection を使用するには、コピー機に当製品（ネットワークカード NC-502）が装着されている必要があります。

### 8.2 PageScope Web Connection とは？

PageScope Web Connection は、コピー機のプリンタコントローラ部分に内蔵されている HTTP サーバが提供する、デバイス管理用のユーティリティ・プログラムです。このユーティリティは、Web ブラウザを通して、コピー機を遠隔管理するためのインターフェースとして使用することができます。



PageScope Web Connection を使って、例えば、次のようなことができます。

- 設定を変更する
  - ネットワークの設定を変更する
  - プリンタの設定を変更する（オプション製品 IC-205 装着時）
- 状態をリモート管理する
  - コピー機のトレイ情報、消耗品情報、トータルカウンタ情報を確認する
  - プリント中、プリント待ちのプリントジョブを確認する（管理者モードでは削除可能）
- メンテナンス
  - ネットワークカード、イメージコントローラをリセットする
  - イメージコントローラを初期化する

### 8.3 動作環境

PageScope Web Connection は以下の環境で動作します。

オペレーティングシステム	Windows 98, Windows 98 SE, Windows Me, Windows NT 4.0, Windows 2000, Windows XP, Windows Server 2003
ブラウザ	Microsoft Internet Explorer 4.0 もしくはそれ以上 Netscape Navigator 4 もしくはそれ以上

### 8.4 アクセスのしかた

PageScope Web Connection へは、Web ブラウザで直接アクセスすることができます。

- 1 Web ブラウザを起動します。
- 2 URL フィールドに以下のようにコピー機の IP アドレスを入力して、[Enter] キーを押します。  
http:// <コピー機の IP アドレス> /
  - (例) コピー機の IP アドレスが、192.168.0.10 の場合  
http://192.168.0.10/
- 3 PageScope Web Connection の画面が表示されます。



#### ご注意)

PageScope Web Connection にアクセスするにはコピー機に IP アドレスが割り当てられている必要があります。

### 8.5 操作のしかた

PageScope Web Connection は、インターネットの Web ページと同様に操作することができます。Web ページのリンクをクリックしてリンク先へジャンプしたり、[戻る] ボタンまたは [進む] ボタンをクリックして表示を前後に進めたりすることができます。

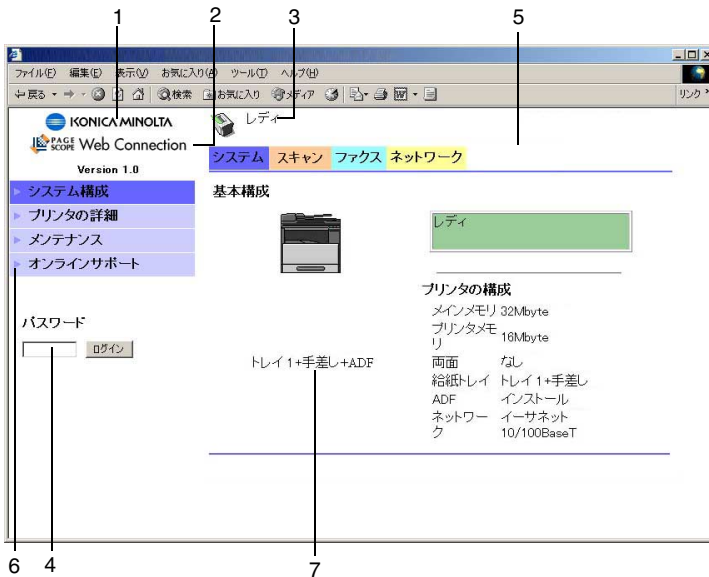
## 8.6 画面の説明

PageScope Web Connection にアクセスすると、以下の画面が表示されます。



### ご注意

本書に掲載されている画面イメージは、実際のもものと異なる場合があります。また、使用などは予告なく変更される場合がありますのでご了承ください。



1	KONICA MINOLTA ロゴマーク	クリックすると、メーカーの Web サイトへジャンプします。
2	PageScope Web Connection ロゴマーク	クリックすると、バージョン情報についての新しい画面が表示されます。表示された画面で PageScope Web Connection ロゴマークをクリックすると、PageScope の Web サイトへジャンプします。
3	ステータス表示	コピー機のステータスが表示されます。
4	管理者パスワード	パスワードを入力すると、管理者モードにログインできます。
5	タブ	表示する項目のカテゴリを選択します。
6	メニュー	表示する情報または設定の項目を選択します。
7	情報・設定の表示	メニューで選択されている項目の内容が表示されません。

## 8.7 管理者モードへのログイン方法

PageScope Web Connection 内の設定項目の中には、管理者のみが行うべきものがあります。それら設定項目は、管理者モードにログインするまで表示されません。

### 管理者モードへのログイン方法

- 1 画面の左側にある、「パスワード」ボックスに、管理者のパスワードを入力します。
- 2 [ログイン] ボタンをクリックすると、管理者モードでログインします。
- 3 ログアウトする場合は、[ログアウト] ボタンをクリックします。



#### ご注意)

管理者モードへのログインパスワードの初期値は、「sysadm」です。  
管理者パスワードは、変更してお使いいただくことを推奨します。

PageScope Web Connection で管理者モードによりログインしている間、コピー機を使用することはできません。  
またコピー機が動作中の場合は、管理者モードでログインすることはできません。

管理者モードでログイン後、10分以上何も操作しない場合、自動的にログアウトされます。



## 8.8 補足：ファイルダウンロード機能について

オプション製品 IC-205 装着時、PageScope Web Connection で、「ジョブ」タブ-「ファイルのダウンロード」メニューをクリックするとファイルダウンロード用の画面が表示されます。「ファイル名」ボックスでファイルを指定し、**ファイルの送信**で [送信] ボタンをクリックすると、ファイルがダウンロードされコピー機からプリントアウトされません。

### File Download 機能でダウンロードできるファイルタイプ

以下のファイルタイプのみダウンロードできます。

- PCL
- Text (英文のみ)



#### ご注意)

PCL をダウンロードする場合は、お使いのプリンタが PCL 言語をサポートしている必要があります。

PCL、Text 以外のファイルをダウンロードすると正しくプリントアウトされず、文字化け等が発生し正しくプリントアウトされません。

## 9 付録

### 9.1 主な製品仕様

インターフェース	Ethernet 10/100Base-T /TX ( RJ-45)
TCP/IP サービス	ARP, BootP, DHCP, IPP, lpr/lpd, Raw Socket, HTTPd 1.1, SLP, AutoIP <sup>*1</sup>
NetWare サービス	Bindery, NDS, Pserver mode, Nprinter mode, NDPS
	Frame Type (802.3, 802.2, 802.3 SNAP, Ethernet- II , AutoDetect)

\*1 AutoIP 機能 (APIPA: Automatic Private IP Addressing) とはネットワークカードに、169.254 で始まる IP アドレスと 255.255.0.0 のサブネットマスクを自動的に割り当てる機能です。同じネットワーク上に AutoIP 機能によって IP アドレス/サブネットマスクを割り当てられたネットワーク機器が存在する場合、それらのネットワーク機器同士は通信可能となります。

### 9.2 トラブルシューティング

ネットワークプリントができない場合、以下の点をチェックしてください。

	チェックポイント		考えられる原因	処置
1	プリントジョブはコピー機まで到着していますか？	はい	コピー機側のエラー (用紙切れ、トナー等)	コピー機の状態を確認し、エラーを修正する
		いいえ	データが届いていない	2へ
2	コンピュータからコントローラへの Ping に対する応答はありますか？	はい	印刷先ポート設定が間違っている	正しいポートを設定する
			コンピュータの一時的な動作異常	コンピュータを再起動する
			ドライバが正常にインストールできていない	ドライバを手順に従って正しくアンインストールし、再度インストールする
		いいえ	コピー機の一時的な動作異常	コピー機を再起動する
			ネットワークケーブルの外れ、中継デバイスの不良	ケーブル差し込み直し、中継デバイスの再起動・交換
IP アドレス・サブネットマスク設定間違い	正しい IP アドレス・サブネットマスクを設定する			



# お問い合わせは

---

## ■ 販売店連絡先

《販売店 連絡先》
販売店名
電話番号
担当部門
担当者

## ■ 保守・操作・修理・サポートのお問い合わせ

この商品の保守・操作方法・修理・サポートについてのお問い合わせは、お買い上げの販売店、サービス実施店にご連絡ください。

《保守・操作・修理・サポートのお問い合わせ先》
TEL

---

## コニカミノルタ ビジネスソリューションズ株式会社

〒103-0023 東京都中央区日本橋本町1丁目5番4号

当社についての詳しい情報はインターネットでご覧いただけます。 <http://bj.konicaminolta.jp>

当社に関する要望、ご意見、ご相談、その他お困りの点などございましたら、お客様相談室にご連絡ください。  
お客様相談室電話番号 フリーダイヤル:0120-510010 (受付時間:土、日、祝日を除く9:00~12:00 / 13:00~17:00)



**KONICA MINOLTA**

国内総販売元

**コニカミノルタ ビジネスソリューションズ株式会社**

製造元

**コニカミノルタ ビジネステクノロジーズ株式会社**

〒100-0005 東京都千代田区丸の内一丁目6番1号 丸の内センタービルディング