



KONICA MINOLTA

# PageScope Box Operator Ver. 3.2

---

ユーザースガイド



PAGESCOPE

# Box Operator

# 目次

## 1 はじめに

- 1.1 動作環境 ..... 1-1
- 1.2 制限事項 ..... 1-1

## 2 Box Operator のインストール

- 2.1 インストール方法 ..... 2-1
  - インストールの手順 ..... 2-1
- 2.2 アンインストールする場合 ..... 2-2

## 3 エクスプローラー画面の設定

- 3.1 エクスプローラー画面 ..... 3-1
  - 3.1.1 ツールバー ..... 3-2
  - 3.1.2 アイコンについて ..... 3-3
- 3.2 ボックスビュー ..... 3-4
- 3.3 ドキュメントビュー ..... 3-5

## 4 MFP との接続

- MFP のボックスに接続する ..... 4-1
- 4.1 ユーザー認証が必要な場合 ..... 4-5
  - ユーザー認証を行う ..... 4-5
- 4.1.1 カスタムログイン画面が表示された場合 ..... 4-6
- 4.2 部門認証が必要な場合 ..... 4-7
  - 部門認証を行う ..... 4-7
- 4.3 接続の状態を確認する ..... 4-8
  - MFP に再接続する ..... 4-8
- 4.4 接続先のボックスを切替える ..... 4-9
- 4.5 MFP との接続をやめる ..... 4-9
  - 「Box Operator」メニューから MFP との接続を中止する ..... 4-9
- 4.6 接続先を登録する ..... 4-10
  - 接続先を登録する ..... 4-10
- 4.7 接続先を削除する ..... 4-12
  - 装置の登録画面から接続先 MFP を削除する ..... 4-12



## 5 ボックスを操作する

5.1	ボックスの一覧を表示する.....	5-1
5.1.1	アイコン表示する .....	5-1
5.1.2	詳細表示する .....	5-2
5.1.3	縮小版で表示する .....	5-2
5.1.4	一覧表示する .....	5-3
5.1.5	並べて表示する .....	5-3
5.2	ボックスを作成する.....	5-4
	「Box Operator」メニューからボックスを作成する.....	5-4
5.3	ボックスの名称を変更する.....	5-6
	「ファイル」メニューからボックスの名前を変更する .....	5-6
5.4	ボックスのプロパティを編集する .....	5-7
	「ファイル」メニューからボックスのプロパティを編集する .....	5-7
5.5	ボックスを削除する.....	5-9
	「ファイル」メニューからボックスを削除する .....	5-9

## 6 ドキュメントを操作する

6.1	ドキュメントの一覧を表示する .....	6-1
6.1.1	アイコン表示する .....	6-1
6.1.2	詳細表示する .....	6-2
6.1.3	縮小版で表示する .....	6-2
6.1.4	一覧表示する .....	6-3
6.1.5	並べて表示する .....	6-4
6.2	ドキュメントを Box Operator ビューアーで開く .....	6-5
	「ファイル」メニューから Box Operator ビューアーを 使ってドキュメントを開く.....	6-7
6.3	ドキュメントを特定のアプリケーションで開く .....	6-8
	「ファイル」メニューからドキュメントを開く .....	6-8
6.4	ドキュメントの名称を変更する .....	6-10
	「ファイル」メニューからドキュメントの名前を変更する .....	6-10
6.5	ドキュメントをコンピューターに保存する .....	6-11
	「ファイル」メニューからドキュメントに名前をつけて 保存する .....	6-11
	「編集」メニューから、ドキュメントをコンピューターの フォルダーにコピーする.....	6-13
	「編集」メニューから、ドキュメントをコンピューターの フォルダーに移動する.....	6-14



6.6	他のボックスヘドキュメントをコピーする .....	6-15
	「編集」メニューから他のボックスヘドキュメントを コピーする .....	6-15
6.7	他のボックスヘドキュメントを移動する .....	6-16
	「編集」メニューから他のボックスヘドキュメントを 移動する .....	6-16
6.8	ドキュメントを削除する.....	6-17
	「ファイル」メニューからドキュメントを削除する .....	6-17
6.9	ドキュメントをプリントする .....	6-18
	Box Operator ビューアーからドキュメントを プリントする .....	6-18
	「ファイル」メニューからドキュメントをプリントする .....	6-20
6.10	クイック印刷を行う.....	6-21
	クイック印刷を行う.....	6-21
6.11	ドキュメントを結合してから印刷する .....	6-22
	ドキュメントを結合してプリントする .....	6-22

## 7 その他の設定

7.1	キャッシュの設定 .....	7-1
	キャッシュの設定をする.....	7-1
7.2	一時ファイルの設定.....	7-3
	一時ファイルの設定をする.....	7-3
7.3	オプション .....	7-5
	オプションの設定をする.....	7-6

## 本製品について

PageScope Box Operator は、MFP のボックス内のスキャンまたはファクスファイルにアクセスし、ファイルの取得や削除、ファイル名の変更などを、Windows エクスプローラーから行えるように機能追加するソフトウェアです。

## 登録商標および商標

### 商標について

KONICA MINOLTA、KONICA MINOLTA ロゴ、PageScope は、コニカミノルタ株式会社の登録商標または商標です。

Adobe、Adobe ロゴ、Acrobat は Adobe Systems Incorporated (アドビシステムズ社) の商標です。

Microsoft®、Windows® は、米国 Microsoft Corporation の米国およびその他の国における登録商標または商標です。

RSA® BSAFE™

RSA は RSA Security Inc. の登録商標です。BSAFE は RSA Security Inc. の米国およびその他の国における登録商標です。



### ライセンス情報

本製品は、RSA Security Inc. の RSA® BSAFE™ ソフトウェアを搭載しています。

その他の会社名および製品名は、各社の商標または登録商標です。

---

## 画面について

本書に掲載する画面は、Windows XP の画面を使用しています。



### ワンポイント

装置や設定によって、本書に記載されている画面の内容と異なる場合があります。あらかじめご了承ください。

### ご注意

本書の一部またはすべての内容を、無断で複製したり、他言語に翻訳したり、引用したりすることは、固くお断りします。

本書の内容に関しては将来予告なしに変更することがありますので、ご了承ください。

Copyright © 2006 KONICA MINOLTA, INC. All rights reserved.



## LICENSE ISSUES

The OpenSSL toolkit stays under a dual license, i.e. both the conditions of the OpenSSL License and the original SSLeay license apply to the toolkit.

See below for the actual license texts. Actually both licenses are BSD-style Open Source licenses. In case of any license issues related to OpenSSL please contact [openssl-core@openssl.org](mailto:openssl-core@openssl.org).

### OpenSSL License

Copyright © 1998-2004 The OpenSSL Project. All rights reserved.

Redistribution and use in source and binary forms, with or without modification, are permitted provided that the following conditions are met:

1. Redistributions of source code must retain the above copyright notice, this list of conditions and the following disclaimer.
2. Redistributions in binary form must reproduce the above copyright notice, this list of conditions and the following disclaimer in the documentation and/or other materials provided with the distribution.
3. All advertising materials mentioning features or use of this software must display the following acknowledgment: "This product includes software developed by the OpenSSL Project for use in the OpenSSL Toolkit. (<http://www.openssl.org/>)"
4. The names "OpenSSL Toolkit" and "OpenSSL Project" must not be used to endorse or promote products derived from this software without prior written permission. For written permission, please contact [openssl-core@openssl.org](mailto:openssl-core@openssl.org).
5. Products derived from this software may not be called "OpenSSL" nor may "OpenSSL" appear in their names without prior written permission of the OpenSSL Project.
6. Redistributions of any form whatsoever must retain the following acknowledgment: "This product includes software developed by the OpenSSL Project for use in the OpenSSL Toolkit (<http://www.openssl.org/>)"

THIS SOFTWARE IS PROVIDED BY THE OpenSSL PROJECT "AS IS" AND ANY EXPRESSED OR IMPLIED WARRANTIES, INCLUDING, BUT NOT LIMITED TO, THE IMPLIED WARRANTIES OF MERCHANTABILITY AND FITNESS FOR A PARTICULAR PURPOSE ARE DISCLAIMED. IN NO EVENT SHALL THE OpenSSL PROJECT OR ITS CONTRIBUTORS BE LIABLE FOR

---

ANY DIRECT, INDIRECT, INCIDENTAL, SPECIAL, EXEMPLARY, OR CONSEQUENTIAL DAMAGES (INCLUDING, BUT NOT LIMITED TO, PROCUREMENT OF SUBSTITUTE GOODS OR SERVICES; LOSS OF USE, DATA, OR PROFITS; OR BUSINESS INTERRUPTION) HOWEVER CAUSED AND ON ANY THEORY OF LIABILITY, WHETHER IN CONTRACT, STRICT LIABILITY, OR TORT (INCLUDING NEGLIGENCE OR OTHERWISE) ARISING IN ANY WAY OUT OF THE USE OF THIS SOFTWARE, EVEN IF ADVISED OF THE POSSIBILITY OF SUCH DAMAGE.

This product includes cryptographic software written by Eric Young (eay@cryptsoft.com). This product includes software written by Tim Hudson (tjh@cryptsoft.com).

### **Original SSLeay License**

Copyright © 1995-1998 Eric Young (eay@cryptsoft.com) All rights reserved.

This package is an SSL implementation written by Eric Young (eay@cryptsoft.com).

The implementation was written so as to conform with Netscapes SSL.

This library is free for commercial and non-commercial use as long as the following conditions are aheared to. The following conditions apply to all code found in this distribution, be it the RC4, RSA, lhash, DES, etc., code; not just the SSL code. The SSL documentation included with this distribution is covered by the same copyright terms except that the holder is Tim Hudson (tjh@cryptsoft.com).

Copyright remains Eric Young's, and as such any Copyright notices in the code are not to be removed.


If this package is used in a product, Eric Young should be given attribution as the author of the parts of the library used.

This can be in the form of a textual message at program startup or in documentation (online or textual) provided with the package.

Redistribution and use in source and binary forms, with or without modification, are permitted provided that the following conditions are met:

1. Redistributions of source code must retain the copyright notice, this list of conditions and the following disclaimer.
2. Redistributions in binary form must reproduce the above copyright notice, this list of conditions and the following disclaimer in the documentation and/or other materials provided with the distribution.



- 
- 
3. All advertising materials mentioning features or use of this software must display the following acknowledgement: "This product includes cryptographic software written by Eric Young (eay@cryptsoft.com)" The word 'cryptographic' can be left out if the routines from the library being used are not cryptographic related.
  4. If you include any Windows specific code (or a derivative thereof) from the apps directory (application code) you must include an acknowledgement: "This product includes software written by Tim Hudson (tjh@cryptsoft.com)"

THIS SOFTWARE IS PROVIDED BY ERIC YOUNG "AS IS" AND ANY EXPRESS OR IMPLIED WARRANTIES, INCLUDING, BUT NOT LIMITED TO, THE IMPLIED WARRANTIES OF MERCHANTABILITY AND FITNESS FOR A PARTICULAR PURPOSE ARE DISCLAIMED. IN NO EVENT SHALL THE AUTHOR OR CONTRIBUTORS BE LIABLE FOR ANY DIRECT, INDIRECT, INCIDENTAL, SPECIAL, EXEMPLARY, OR CONSEQUENTIAL DAMAGES (INCLUDING, BUT NOT LIMITED TO, PROCUREMENT OF SUBSTITUTE GOODS OR SERVICES; LOSS OF USE, DATA, OR PROFITS; OR BUSINESS INTERRUPTION) HOWEVER CAUSED AND ON ANY THEORY OF LIABILITY, WHETHER IN CONTRACT, STRICT LIABILITY, OR TORT (INCLUDING NEGLIGENCE OR OTHERWISE) ARISING IN ANY WAY OUT OF THE USE OF THIS SOFTWARE, EVEN IF ADVISED OF THE POSSIBILITY OF SUCH DAMAGE.

The licence and distribution terms for any publically available version or derivative of this code cannot be changed. i.e. this code cannot simply be copied and put under another distribution licence [including the GNU Public Licence.]

# 1 はじめに

## 1.1 動作環境

Box Operator を使うには、あらかじめコンピューターに以下のソフトウェアをインストールしてください。

- Adobe Reader または Adobe Acrobat
- その他必要に応じて画像を閲覧、編集できるソフトウェア

対応 OS	Windows XP Home Edition (32bit) (SP3 以降) Windows XP Professional (32bit) (SP3 以降) Windows Vista Home Basic (32bit/64bit) (SP2 以降) Windows Vista Home Premium (32bit/64bit) (SP2 以降) Windows Vista Business (32bit/64bit) (SP2 以降) Windows Vista Enterprise (32bit/64bit) (SP2 以降) Windows Vista Ultimate (32bit/64bit) (SP2 以降) Windows 7 Home Basic (32bit/64bit) (SP1 以降) Windows 7 Home Premium (32bit/64bit) (SP1 以降) Windows 7 Professional (32bit/64bit) (SP1 以降) Windows 7 Enterprise (32bit/64bit) (SP1 以降) Windows 7 Ultimate (32bit/64bit) (SP1 以降) Windows 8 (32bit/64bit) / Windows 8.1 (32bit/64bit) Windows 8 Pro (32bit/64bit) / Windows 8.1 Pro (32bit/64bit) Windows 8 Enterprise (32bit/64bit) / Windows 8.1 Enterprise (32bit/64bit) Windows Server 2003, Standard Edition (32bit) Windows Server 2003, Enterprise Edition (32bit) Windows Server 2008 Standard (32bit) (SP2 以降) Windows Server 2008 Enterprise (32bit) (SP2 以降) Windows Server 2008 R2 Enterprise (64bit) (SP1 以降) Windows Server 2008 R2 Standard (64bit) (SP1 以降) Windows Server 2012 Standard (64bit) Windows Server 2012 R2 Standard (64bit)
コンピューター	Pentium4 1.6GHz 以上の CPU を搭載した PC/AT 互換機
メモリー	256 MB 以上
ネットワーク	TCP/IP プロトコルの設定が正しく行われているコンピューター
ハードディスクの空き容量	50 MB 以上

最新の動作環境については Readme を参照してください。

## 1.2 制限事項

お使いの MFP によっては、Box Operator の機能が一部利用できない場合があります。詳しくは、お使いの MFP のサポート情報をごらんください。

Box Operator を使って 1 台の MFP に接続できるコンピューターの台数は最大 30 台です。お客様の環境や接続状況によっては、それ以下になる場合があります。

## 2 Box Operator のインストール

### 2.1 インストール方法

インストールは以下の手順で行います。



#### ご注意

インストールするときは、Windows の管理者権限で行う必要があります。

#### インストールの手順

- 1 インストールプログラムを起動します (Setup.exe)。  
「ユーザーアカウント制御」画面が表示されます。
- 2 「はい」をクリックします。
- 3 以降は画面の指示に従って操作します。  
インストールが開始され、必要なファイルがコピーされます。  
コピーが終了すると、インストールの完了画面が表示されます。
- 4 「完了」をクリックします。  
Box Operator のインストールが終了しました。



#### ワンポイント

このソフトウェアには、MSI ファイル形式のインストーラーが用意されています。

MSI ファイルを使用することで、Active Directory からソフトウェアの配布とインストールを自動的に行うことができます。

詳細につきましては、サービス実施店にお問い合わせください。

## 2.2 アンインストールする場合

Box Operator をアンインストールするには、以下の 2 つの方法があります。

- 「プログラムの追加と削除」を使用する
- 「Setup.exe」をもう一度実行する



...

### ご注意

アンインストールを行うときは、Box Operator のプログラムを終了しておいてください。

## 3 エクスプローラー画面の設定

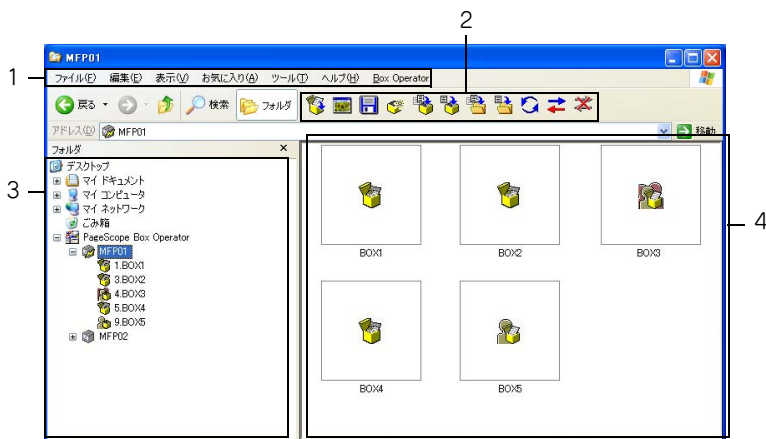
Box Operator を起動すると表示される、エクスプローラー画面の詳細について説明します。Box Operator の起動方法については、「MFP との接続」(p. 4-1) をご覧ください。



### ひとこと

Windows Vista をお使いの場合、メニューバーが表示されていない場合があります。メニューバーを表示してご利用ください。

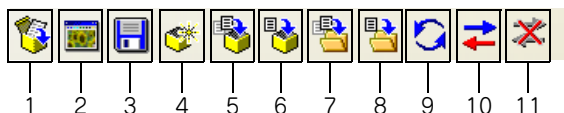
### 3.1 エクスプローラー画面



No.	名称	説明
1	メニューバー	エクスプローラーの以下のメニューを使用します。 ・「ファイル」：ボックスやドキュメントの操作、Box Operator の終了などが行えます。 ・「編集」：ボックスやドキュメントの編集が行えます。 ・「表示」：表示の切替えができます。 ・「Box Operator」：装置の登録や、Box Operator の設定などが行えます。
2	ツールバー	アイコンをクリックすると、様々な機能を利用できます。詳しくは、「ツールバー」(p. 3-2) をご覧ください。
3	ツリーペイン	登録されている MFP とそのボックスが、階層構造で表示されます。

No.	名称	説明
4	リストペイン	ツリーペインで選択された項目の内容を表示します。選択した内容により、ボックスビューとドキュメントビューを切替えます。 ・ ボックスビュー：ツリーペインで MFP を選択した時の表示です。MFP に設定されているボックスの一覧を表示します。 ・ ドキュメントビュー：ツリーペインでボックスを選択した時の表示です。ボックスの中に保存されているドキュメントの一覧を表示します。 表示の方法を、アイコン、リスト、詳細、並べて表示、縮小版から切替えることができます。詳しくは、「ボックスの一覧を表示する」(p. 5-1)、「ドキュメントの一覧を表示する」(p. 6-1)をご覧ください。

### 3.1.1 ツールバー



No.	名称	説明	参照ページ
1	開く	選択している項目を開きます。	「ドキュメントを特定のアプリケーションで開く」(p. 6-8)
2	Box Operatorビューアーで開く	選択しているドキュメントを、Box Operator ビューアーで開きます。	「ドキュメントを Box Operator ビューアーで開く」(p. 6-5)
3	名前を付けて保存	選択しているドキュメントに名前を付けて保存します。	「ドキュメントをコンピューターに保存する」(p. 6-11)
4	ボックスの作成	接続している MFP に、新しくボックスを作成します。	「ボックスを作成する」(p. 5-4)
5	ボックスへコピー	選択したドキュメントを、接続している MFP にある他のボックスにコピーします。	「他のボックスへドキュメントをコピーする」(p. 6-15)
6	ボックスへ移動	選択したドキュメントを、接続している MFP にある他のボックスに移動します。	「他のボックスへドキュメントを移動する」(p. 6-16)
7	フォルダーへコピー	選択しているドキュメントを、お使いのコンピューターのフォルダーにコピーします。	「ドキュメントをコンピューターに保存する」(p. 6-11)
8	フォルダーへ移動	選択しているドキュメントを、お使いのコンピューターのフォルダーに移動します。	「ドキュメントをコンピューターに保存する」(p. 6-11)
9	最新の情報に更新	ツリーペインおよびリストペインの内容を、最新の状態に更新します。	(なし)
10	開く	登録した MFP に接続します。	「MFP との接続」(p. 4-1)

No.	名称	説明	参照ページ
11	閉じる	接続している MFP との接続を中止します。	「MFP との接続をやめる」 (p. 4-9)

3.1.2 アイコンについて

メイン画面や各種画面で表示されるアイコンの意味は、以下のとおりです。



ひとこと

ドキュメントビューでは、ドキュメントに関連付けられているアプリケーションのアイコンが表示されます。

アイコン	説明
	切断されている MFP
	接続されている MFP
	共有 (Public) ボックス
	開いている共有 (Public) ボックス
	個人 (Personal) ボックス
	開いている個人 (Personal) ボックス
	グループ (Group) ボックス
	開いているグループ (Group) ボックス

## 3.2 ボックスビュー

接続している MFP に設定されているボックスを、リストペインに一覧表示します。



### ひとこと

リストペインの表示方法を切替えることができます。詳しくは、「ボックスの一覧を表示する」(p. 5-1) をご覧ください。



### ご注意

エクスプローラーで検索を行った場合に、ボックスは検索対象となりません。



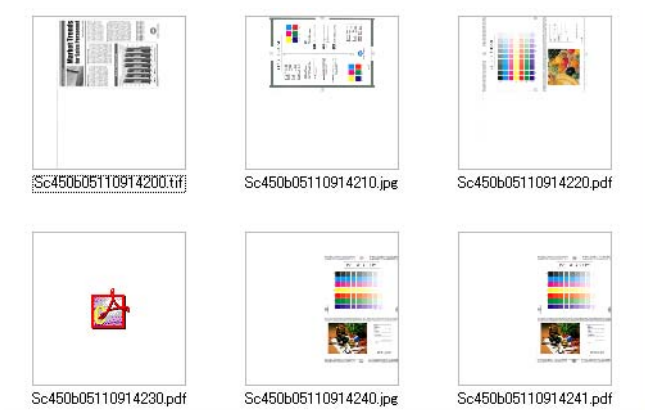
### 3.3 ドキュメントビュー

接続しているボックス内に保存されているドキュメントを、リストペインに一覧表示します。



#### ひとこと

リストペインの表示方法を切替えることができます。詳しくは、「ドキュメントを操作する」(p. 6-1) をご覧ください。



#### ご注意

エクスプローラーで検索を行った場合に、ボックス内のファイルは検索対象となりません。

## 4 MFP との接続

### MFP のボックスに接続する

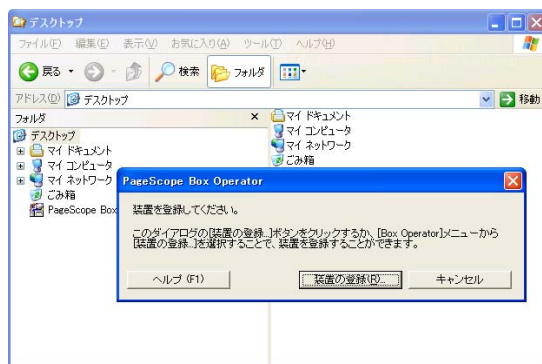
Box Operator を起動し、接続先の MFP のボックスのデータを表示します。

ここでは、初めて Box Operator を起動した場合の手順を説明します。

- 1 [スタート] メニューから [KONICA MINOLTA] - [PageScope Box Operator] - [PageScope Box Operator] を選択します。

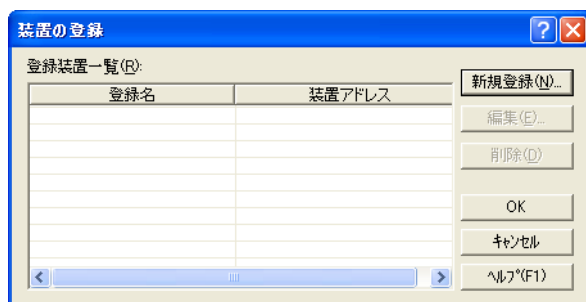
- メインダイアログ画面の詳しい説明については、「エクスプローラー画面の設定」(p. 3-1) をご覧ください。
- すでに MFP を登録している場合は、接続する MFP を選択します。手順 6 に進んでください。

ソフトウェアが起動し、メインダイアログ画面が表示されます。

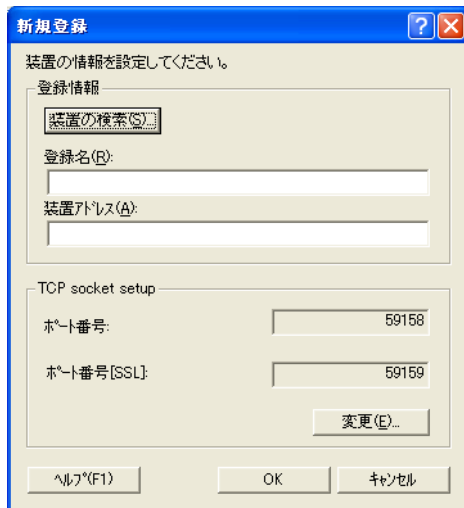


- 2 [装置の登録] をクリックします。

装置の登録画面が表示されます。



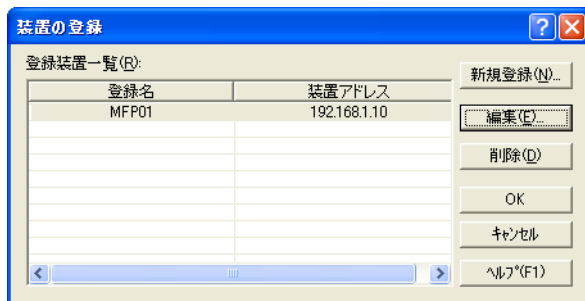
- 3 [新規登録] をクリックします。  
新規登録画面が表示されます。



The dialog box titled "新規登録" (New Registration) contains the following elements:

- Header: 装置の情報を設定してください。 (Please set the device information.)
- Section: 登録情報 (Registration Information)
- Fields:
  - 装置の検索(S) (Device Search): A button.
  - 登録名(R): (Registration Name): A text input field.
  - 装置アドレス(A): (Device Address): A text input field.
- Section: TCP socket setup
- Fields:
  - ポート番号: (Port Number): A text input field with the value 59158.
  - ポート番号[SSL]: (Port Number [SSL]): A text input field with the value 59159.
- Buttons:
  - 変更(E)... (Change...): A button.
  - ヘルプ(F1) (Help F1): A button.
  - OK: A button.
  - キャンセル (Cancel): A button.

- 4 MFP の名前とアドレスを入力して、[OK] をクリックします。
- 接続先を検索して情報を入力することもできます。[装置の検索] をクリックすると、ネットワーク上の MFP が表示されます。装置の登録画面に、MFP が登録されます。



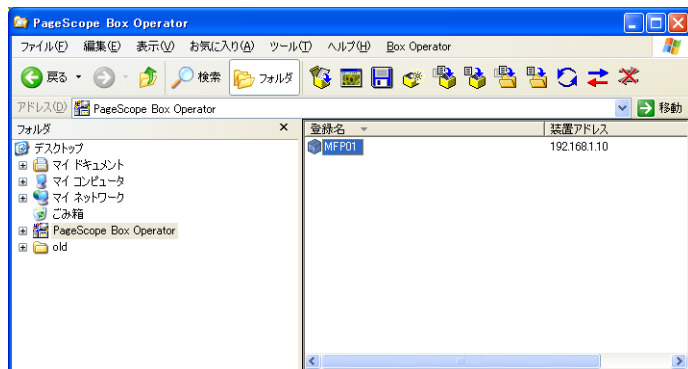
The dialog box titled "装置の登録" (Device Registration) contains the following elements:

- Section: 登録装置一覧(R): (Registered Device List)
- Table:

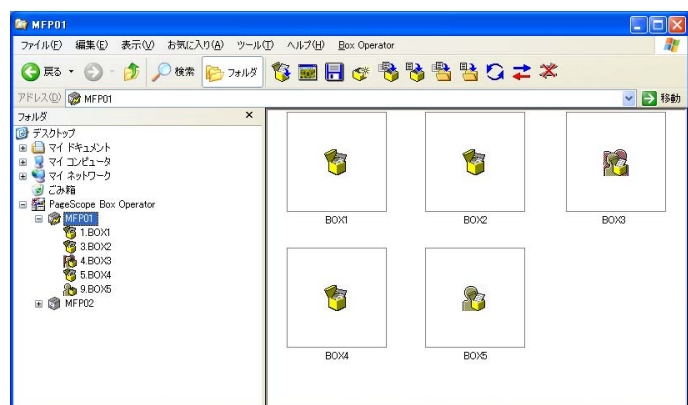
登録名	装置アドレス
MFP01	192.168.1.10

- Buttons on the right:
  - 新規登録(N)... (New Registration...): A button.
  - 編集(E)... (Edit...): A button.
  - 削除(D) (Delete): A button.
  - OK: A button.
  - キャンセル (Cancel): A button.
  - ヘルプ(F1) (Help F1): A button.
- Navigation: A scroll bar at the bottom.

- 5 [OK] をクリックします。  
装置の登録画面が閉じます。



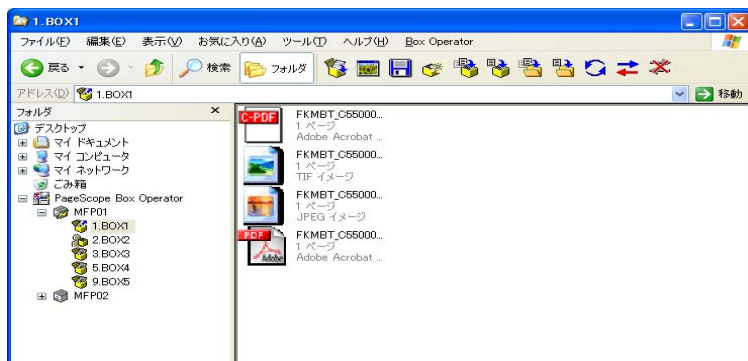
- 6 ツリーペインにある MFP のアイコンをダブルクリックします。
- MFP のアイコンをクリックして選択し、「Box Operator」メニューから「開く」を選択しても接続画面が表示されます。
  - 接続先の MFP がユーザー認証や部門認証を行っている時は、認証画面が表示されます。詳しくは「ユーザー認証が必要な場合」(p. 4-5)、「部門認証が必要な場合」(p. 4-7) をご覧ください。
  - Box Operator を使って 1 台の MFP に接続できるコンピューターの台数は最大 30 台です。お客様の環境や接続状況によっては、それ以下になる場合があります。
- 接続に成功すると、リストペインにボックスの一覧が表示されます。



7 リストペインで、接続先のボックスをダブルクリックして選択します。

- パスワードが必要なボックスの場合は、「パスワード」にパスワードを入力します。パスワードがわからない場合は管理者にお問い合わせください。
- Public ユーザーでログインしていて、強制メモリ受信ボックスにアクセスするときに、ユーザー名を入力する画面が表示されることがあります。この場合、ユーザー名を入力してください。このユーザー名は装置の FAX 履歴の通信リストにて確認することができます。詳しくは管理者にお問い合わせください。

ボックスに保存されているドキュメントの一覧が表示されます。



## 4.1 ユーザー認証が必要な場合

MFP に接続する時に、ユーザー 認証画面が表示されることがあります。

ユーザー 認証にはあらかじめ設定されたユーザー名とパスワードが必要です。

詳しくは管理者にお問合わせください。

### ユーザー 認証を行う

- 1 「ユーザー名を指定してログインする。」を選択します。

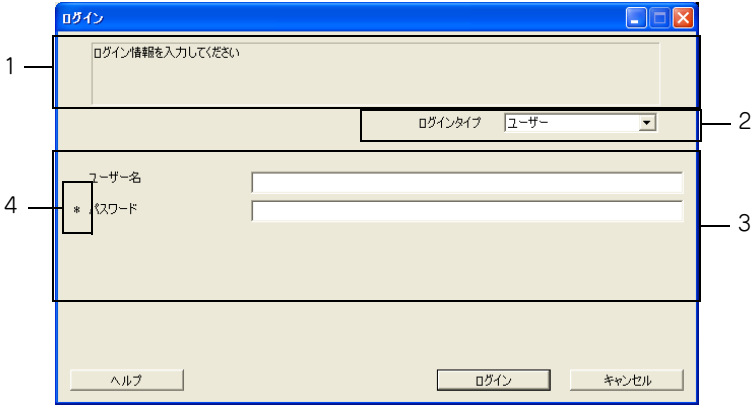
- ユーザー 認証の設定時に、パブリックユーザーが認められている場合には、ユーザー名、パスワードを入力せずに使用できます。「パブリックユーザーでログインする。」を選択してください。
- 入力した情報を保存する場合は「ログインユーザー名を保存する」にチェックを付けます。次のアクセスからユーザー名の入力をしなくてもアクセスできるようになります。

- 2 ユーザー名、パスワードを入力して「OK」をクリックします。

4.1.1 カスタムログイン画面が表示された場合

MFP のユーザー認証モードが「拡張サーバー認証」の場合、カスタムログイン画面が表示されます。

必要な項目を入力・選択し〔ログイン〕ボタンをクリックすることにより、MFP に接続できます。



No.	説明
1	システム管理者からログインに関するメッセージが表示されます。
2	ログインするユーザーのタイプを選択します。
3	ログインに必要な項目が表示されます。ログインに必要な項目はシステム管理者の設定により異なります。
4	「＊」は入力必須項目を表します。



ひとこと

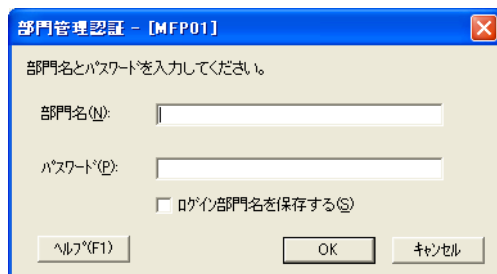
項目内容について不明点がある場合はシステム管理者へお問い合わせください。

## 4.2 部門認証が必要な場合

MFP に接続する時に、部門認証画面が表示されることがあります。  
部門認証にはあらかじめ設定された部門名とパスワードが必要です。  
詳しくは管理者にお問合わせください。

### 部門認証を行う

- 1 部門名、パスワードを入力します。



- 入力した情報を保存する場合は「ログイン部門名を保存する」にチェックを付けます。次回のアクセスから部門名の入力をしなくてもアクセスできるようになります。

- 2 [OK] をクリックします。





### 4.3 接続の状態を確認する

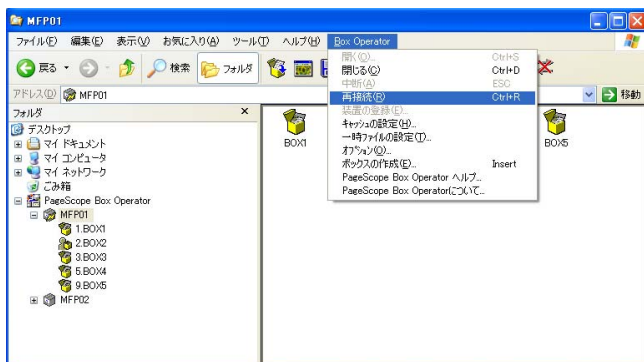
接続している MFP の状態や情報を確認します。

外部サーバーによるユーザー認証を行っている場合、認証に時間がかかる  
と接続エラーになることがあります。

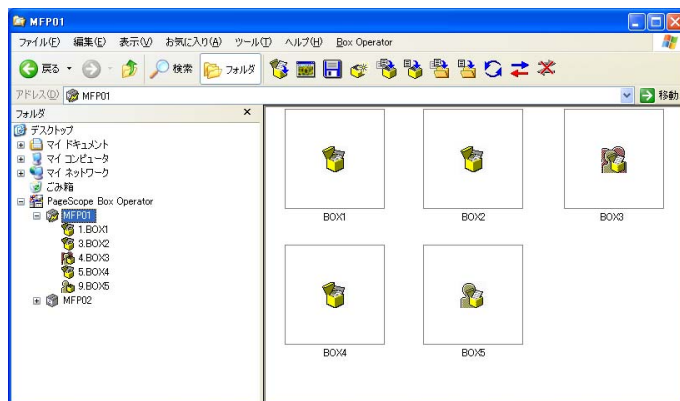
エラーになり、MFP とのデータのやりとりがうまくいかないときにこの機  
能を選択します。

#### MFP に再接続する

- 1 [Box Operator] メニューから [再接続] を選択します。



- 2 接続の状態を確認します。



## 4.4 接続先のボックスを切替える

接続先のボックスを変更するには、以下の方法があります。

- ツリーペインにあるボックスのアイコンを選択し、一定時間待つ



### ひとこと

リストペインのボックスのアイコンを選択し、キーボードの [Enter] キーを押した時にボックスを切替えるよう、設定を変更できます。詳しくは、「オプション」(p. 7-5) をご覧ください。

## 4.5 MFP との接続をやめる

接続している MFP との接続を中止するには、以下の方法があります。

- 「Box Operator」メニューから「閉じる」を選択する
- MFP のアイコンを右クリックし、「閉じる」を選択する
- ツールバーの「閉じる」アイコンをクリックする

「Box Operator」メニューから MFP との接続を中止する

- 1 「Box Operator」メニューから「閉じる」を選択します。  
切断の確認画面が表示されます。

- 2 「はい」をクリックします。

MFP との接続が切断され、表示されているデータの一覧が消去されます。

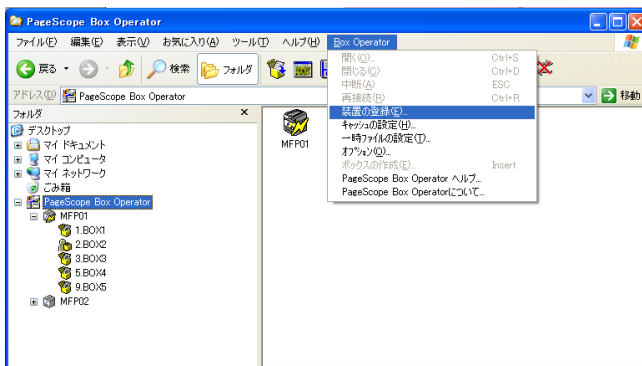
## 4.6 接続先を登録する

Box Operator では接続先の MFP を複数設定し、自由に接続できるようになっています。

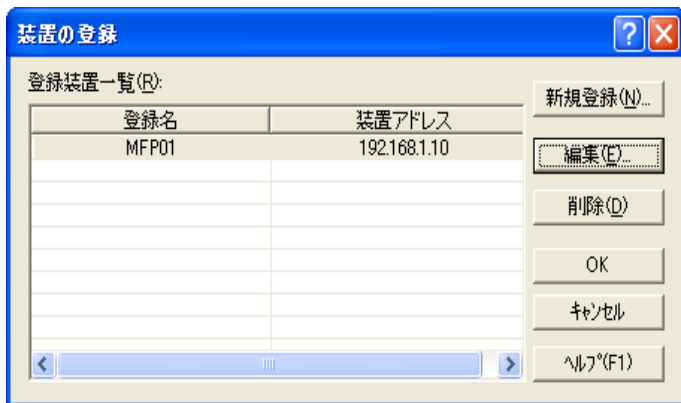
新しく接続先を登録する手順は以下のとおりです。

### 接続先を登録する

- 1 [Box Operator] メニューから [装置の登録] を選択します。

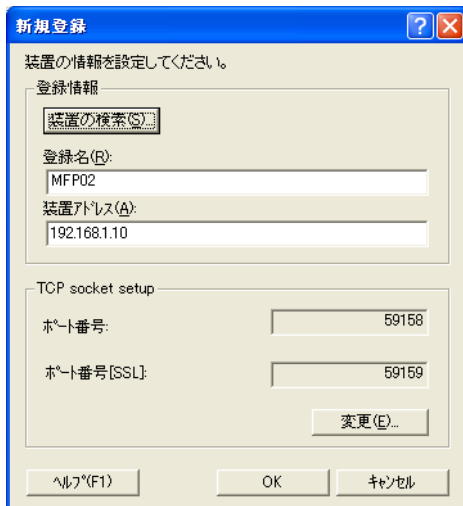


装置の登録画面が表示されます。



- 2 [新規登録] をクリックします。

### 3 接続先の情報を入力します。



新規登録

装置の情報を設定してください。

登録情報

装置の検索(S)

登録名(R): MFP02

装置アドレス(A): 192.168.1.10

TCP socket setup

ポート番号: 59158

ポート番号[SSL]: 59159

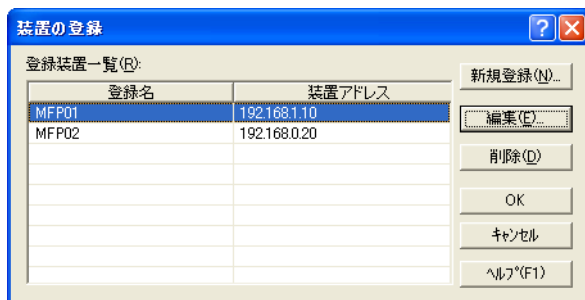
変更(E)...

ヘルプ(F1) OK キャンセル

- 接続先を検索して情報を入力することもできます。[装置の検索]をクリックすると、ネットワーク上の MFP が表示されます。
- 「登録名」には、MFP の名称を入力します。
- 「装置アドレス」には、接続先 MFP のアドレス（IP アドレスまたはホスト名）を入力します。
- 「TCP socket setup」には、TCP Socket インターフェイスで使用するポート番号が表示されます。この設定は、MFP の設定に合わせる必要があります。MFP の設定は、MFP の管理者にお問い合わせください。変更する場合は、[変更]をクリックします。

### 4 [OK] をクリックします。

「登録装置一覧」に入力した情報が追加されます。



装置の登録

登録装置一覧(R):

登録名	装置アドレス
MFP01	192.168.1.10
MFP02	192.168.0.20

新規登録(N)...

編集(E)...

削除(D)

OK

キャンセル

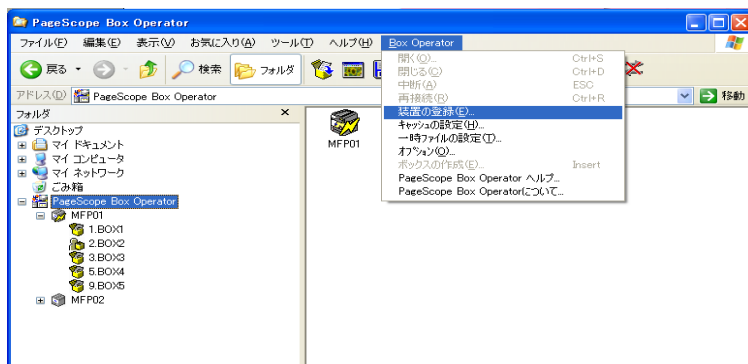
ヘルプ(F1)

## 4.7 接続先を削除する

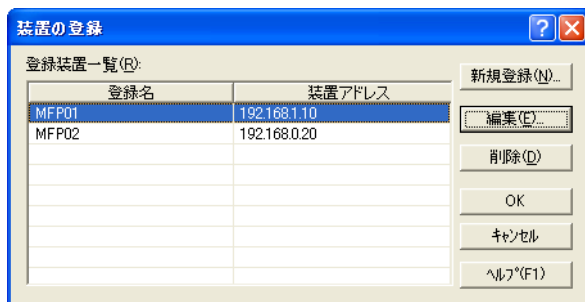
登録してある接続先を削除するには、装置の登録画面から操作を行います。

装置の登録画面から接続先 MFP を削除する

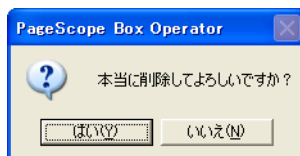
- 1 [Box Operator] メニューから [装置の登録] を選択します。



装置の登録画面が表示されます。



- 2 削除する MFP を選択し、[削除] をクリックします。  
確認画面が表示されます。



- 3 [はい] をクリックします。  
「登録装置一覧」から選択した情報が削除されます。

## 5 ボックスを操作する

Box Operator から、接続している MFP のボックスを操作することができます。

### 5.1 ボックスの一覧を表示する

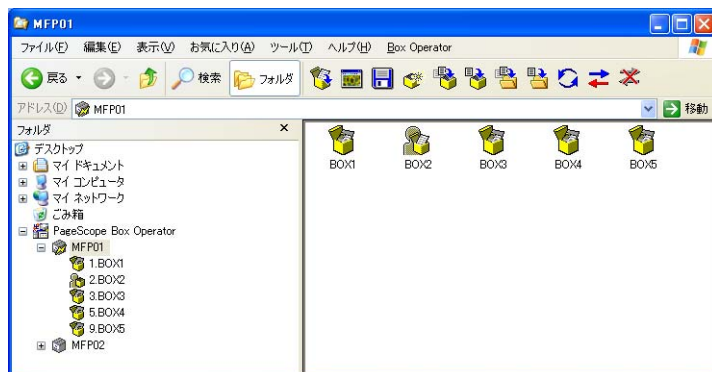
ツリーペインで MFP のアイコンを選択すると、リストペインにボックスの一覧を表示します。アイコン、リスト、詳細、並べて表示、縮小版を切替えることができます。

また「表示」メニューの「アイコンの整列」からソートしたい項目を選ぶことで、ボックスをソートして表示できます。

#### 5.1.1 アイコン表示する

ボックスの一覧をアイコンで表示するには、以下の方法があります。

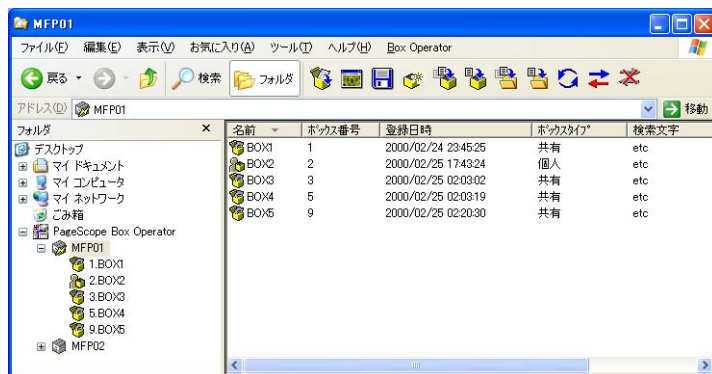
- 「表示」メニューから「アイコン」を選択する
- リストペインで右クリックし、「表示」－「アイコン」を選択する



### 5.1.2 詳細表示する

ボックスの一覧を詳細表示するには、以下の方法があります。

- 「表示」メニューから「詳細」を選択する
- リストペインで右クリックし、「表示」－「詳細」を選択する



### 5.1.3 縮小版で表示する

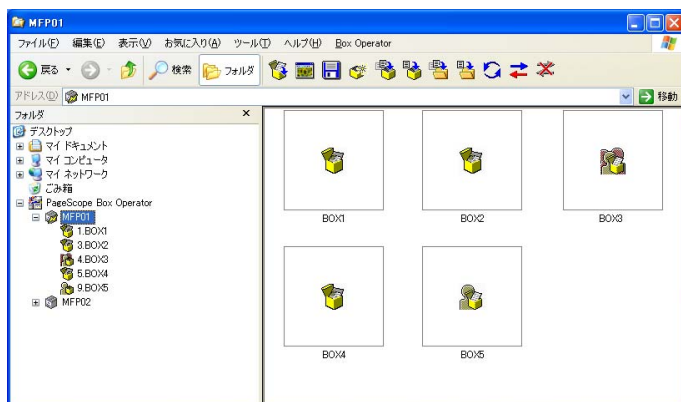
ボックスの一覧をサムネイル画像で表示するには、以下の方法があります。

- 「表示」メニューから「縮小版」を選択する
- リストペインで右クリックし、「表示」－「縮小版」を選択する



ひとこと

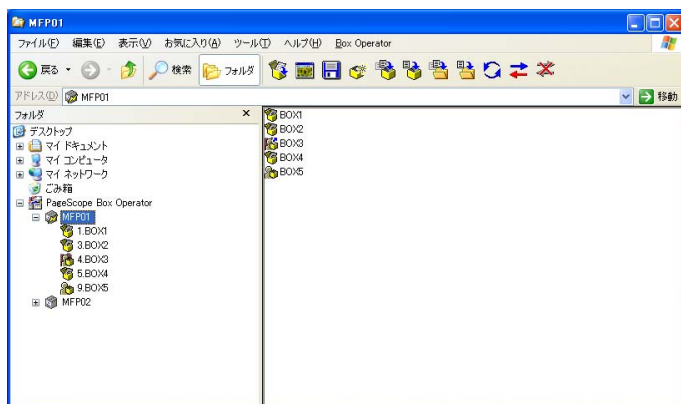
縮小版には、ボックスの種類がアイコンで表示されます。アイコンの種類については、「アイコンについて」(p. 3-3)をごらんください。



### 5.1.4 一覧表示する

ボックスを一覧で表示するには、以下の方法があります。

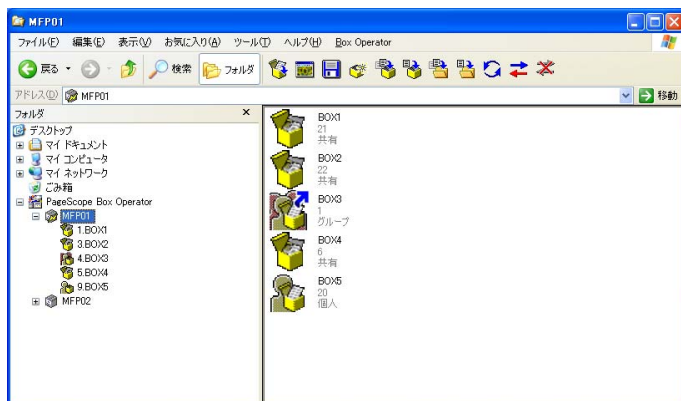
- 「表示」メニューから「一覧」を選択する
- リストペインで右クリックし、「表示」－「一覧」を選択する



### 5.1.5 並べて表示する

ボックスの一覧を、大きなアイコンを並べて表示するには、以下の方法があります。

- 「表示」メニューから「並べて表示」を選択する
- リストペインで右クリックし、「表示」－「並べて表示」を選択する





## 5.2 ボックスを作成する

接続されている MFP に新しくボックスを作成するには、以下の方法があります。

- 「Box Operator」メニューから「ボックスの作成」を選択する
- ツールバーの「ボックスの作成」をクリックする

### 「Box Operator」メニューからボックスを作成する

- 1 「Box Operator」メニューから「ボックスの作成」を選択します。
  - ボックスの作成画面が表示されます。

- 2 ボックスの情報を入力します。

- 「ボックス名」には、ボックスの名称を入力します。
- 「ボックスタイプ」から、ボックスの種類を選択します。「個人」を選択した場合、「所有者」にボックスの所有者名を入力します。この際、MFP の設定に応じて認証サーバーの選択や入力を行います。「グループ」を選択した場合、「所有者」にボックスのグループ名を入力します。
- 「パスワード」には、ボックスのパスワードを入力します。同じパスワードを「パスワードの確認」に入力します。
- 「検索文字」から、MFP の操作パネルでの検索に使用する文字を選択します。
- 「ボックス内ドキュメント削除時間」では、ボックス内のドキュメントを自動的に削除する時間を選択します。

- 3    〔作成〕をクリックします。  
      ボックスが作成され、リストペインに表示されます。

### 5.3 ボックスの名称を変更する

ボックスの名称を変更するには、以下の方法があります。

- 名称を選択したいボックスのアイコンを選択し、「ファイル」メニューから「名前の変更」を選択する
- 名称を選択したいボックスのアイコンを右クリックし、「名前の変更」を選択する



#### ご注意

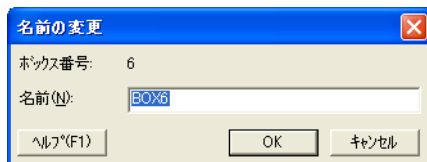
開いているボックスの名称を変更することはできません。また、強制メモリー受信ボックスの名称を変更することはできません。

#### 「ファイル」メニューからボックスの名前を変更する

ボックスの名称を変更する前に、以下のことを確認してください。

- ✓ 名称を変更するボックスのパスワードが分かっている

- 1 名称を変更したいボックスのアイコンを選択します。
- 2 「ファイル」メニューから「名前の変更」を選択します。  
名前の変更画面が表示されます。



- 3 「名前」に新しいボックスの名称を入力します。
  - 全角 10 文字まで入力できます。
- 4 [OK] をクリックします。
  - ボックスにパスワードが設定されている場合、パスワードの確認画面が表示されます。ボックスのパスワードを入力して、[OK] をクリックします。  
ボックスの名称が変更されます。

## 5.4 ボックスのプロパティを編集する

ボックスのプロパティ（詳細情報）を編集することができます。

ボックスのプロパティを変更するには、以下の方法があります。

- プロパティを変更したいボックスのアイコンを選択し、「ファイル」メニューから「プロパティ」を選択する
- プロパティを変更したいボックスのアイコンを右クリックし、「プロパティ」を選択する



### ご注意

開いているボックスのプロパティを変更することはできません。また、強制メモリー受信ボックスのプロパティを変更することはできません。

### 「ファイル」メニューからボックスのプロパティを編集する

ボックスのプロパティを変更する前に、以下のことを確認してください。

- ✓ プロパティを変更するボックスのパスワードが分かっている

- 1 プロパティを変更したいボックスのアイコンを選択します。
- 2 「ファイル」メニューから「プロパティ」を選択します。  
以下の画面が表示されます。

BOX8のプロパティ

ボックス名(E): BOX8

ボックス番号: 8

ボックススタイル: ☒ 共有(U) ☐ 個人(B) 所有者(O): user1

外部サーバーの選択(S):

☐ グループ(G) 所有者(O): Group1

接続先: MFP01 [選択可能な接続先]

ログインユーザー: user1

登録日時: 2009/03/27 15:15:13

検索文字列: etc ☐ 常用(M)

ボックス内コメント削除時間: ☒ 固定値(F) 削除しない ☐ 任意値(E) 0 時間 5 分

パスワードを設定、変更するには、[パスワードの変更]をクリックしてください。 [パスワードの変更\(P\)...](#)

ヘルプ(F1) OK キャンセル

### 3 必要に応じて、ボックスの詳細情報を変更します。

- 「ボックス名」では、ボックスの名称を変更できます。
- 「ボックスタイプ」では、ボックスの種類を変更できます。「個人」を選択した場合、「所有者」にボックスの所有者名を入力します。この際、MFP の設定に応じて認証サーバーの選択や入力を行います。「グループ」を選択した場合、「所有者」にボックスのグループ名を入力します。
- 「検索文字」では、MFP の操作パネルでの検索に使用する文字を変更できます。
- 「ボックス内ドキュメント削除時間」では、ボックス内のドキュメントを自動的に削除する時間を変更できます。
- 「パスワードの変更」をクリックすると、ボックスのパスワードを変更できます。

### 4 [OK] をクリックします。

- ボックスのプロパティが変更されます。

## 5.5 ボックスを削除する

ボックスを削除するには、以下の方法があります。

- 削除したいボックスのアイコンを選択し、「ファイル」メニューから「削除」をクリックする
- 削除したいボックスのアイコンを右クリックし、「削除」をクリックする



### ご注意

開いているボックスを削除することはできません。また、強制メモリー受信ボックスを削除することはできません。

### 「ファイル」メニューからボックスを削除する

ボックスを削除する前に、以下のことを確認してください。

- ✓ 削除するボックスのパスワードが分かっている

- 1 削除したいボックスのアイコンを選択します。
- 2 「ファイル」メニューから「削除」を選択します。  
確認画面が表示されます。
- 3 「はい」をクリックします。
  - ボックスにパスワードが設定されている場合、パスワードの確認画面が表示されます。ボックスのパスワードを入力して、[OK]をクリックします。ボックスが削除されます。

## 6 ドキュメントを操作する

### 6.1 ドキュメントの一覧を表示する

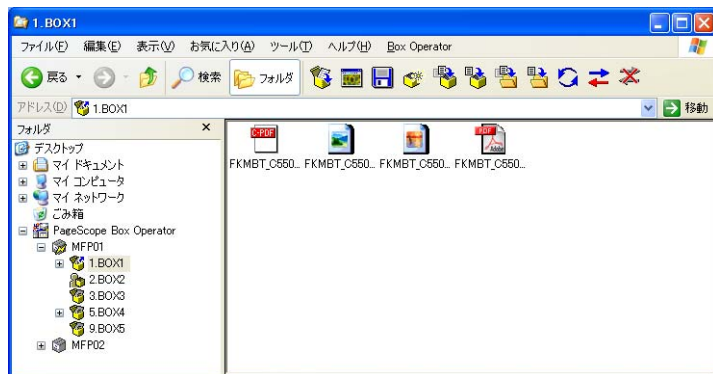
ツリーペインでボックスのアイコンを選択すると、リストペインにファイルの一覧を表示します。アイコン、リスト、詳細、並べて表示、縮小版を切替えることができます。

また、ファイルを表示しているときに、「表示」メニューの「アイコンの整理」からソートしたい項目を選ぶことで、ファイルをソートして表示できます。

#### 6.1.1 アイコン表示する

保存されているドキュメントの一覧をアイコンで表示するには、以下の方法があります。

- 「表示」メニューから「アイコン」を選択する
- リストペインで右クリックし、「表示」－「アイコン」を選択する



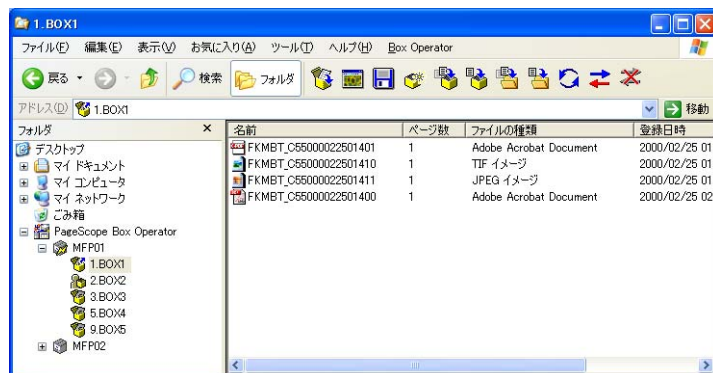
#### ひとこと

表示されるアイコンは関連づけられたアプリケーションのものが表示されます。アプリケーションの関連づけについては、Windows のマニュアルやヘルプをごらんください。

### 6.1.2 詳細表示する

保存されているドキュメントの一覧を詳細表示するには、以下の方法があります。

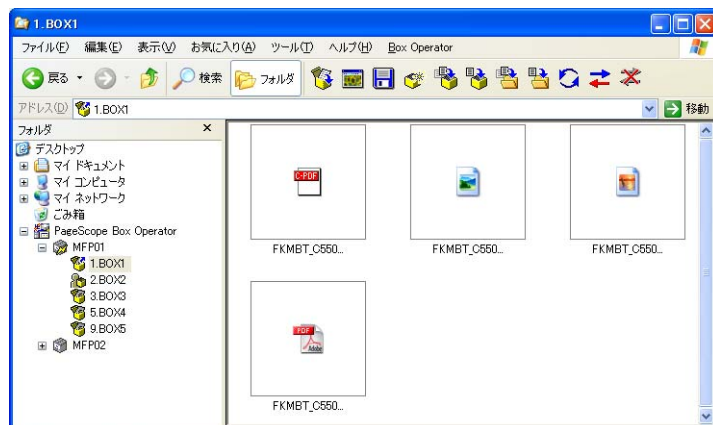
- 「表示」メニューから「詳細」を選択する
- リストペインで右クリックし、「表示」－「詳細」を選択する



### 6.1.3 縮小版で表示する

保存されているドキュメントの一覧をサムネイル画像で表示するには、以下の方法があります。

- 「表示」メニューから「縮小版」を選択する
- リストペインで右クリックし、「表示」－「縮小版」を選択する







#### ひとこと

サムネイルの大きさを調整できます。「表示」メニューから「縮小版表示サイズ」を選択してください。



#### ひとこと

複数のページから構成されるデータは、最初のページがサムネイルとして表示されます。



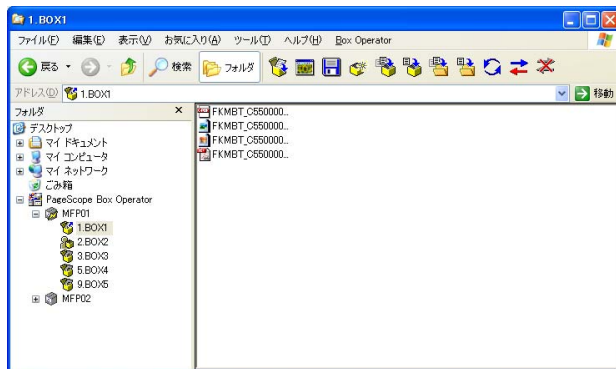
#### ひとこと

Box Operator にログインしているユーザーまたは部門に対して、カラードキュメントの送信を禁止するよう MFP 側で設定されている場合、カラードキュメントのサムネイル画像は表示されません。

### 6.1.4 一覧表示する

保存されているドキュメントを一覧で表示するには、以下の方法があります。

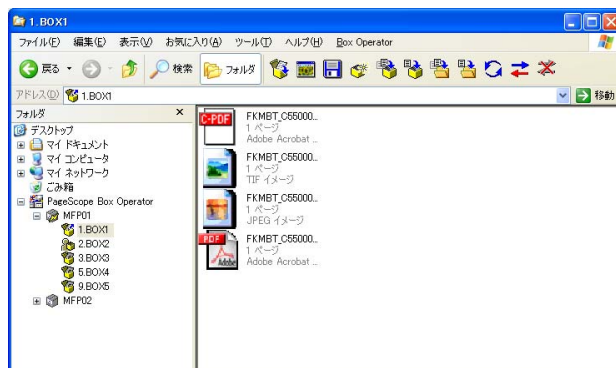
- 「表示」メニューから「一覧」を選択する
- リストペインで右クリックし、「表示」－「一覧」を選択する



### 6.1.5 並べて表示する

保存されているドキュメントの一覧を、大きなアイコンを並べて表示するには、以下の方法があります。

- 「表示」メニューから「並べて表示」を選択する
- リストペインで右クリックし、「表示」－「並べて表示」を選択する



## 6.2 ドキュメントを Box Operator ビューアーで開く

選択したドキュメントを別のウィンドウで表示します。



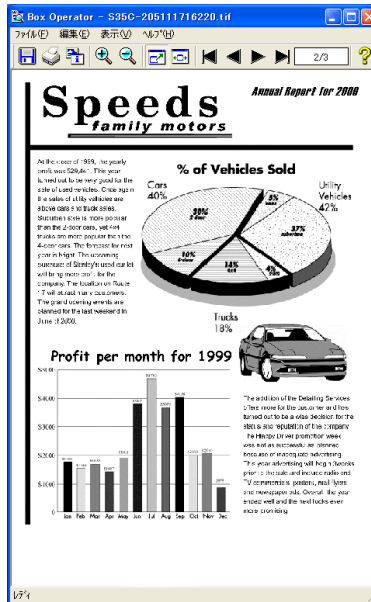
### ひとこと

JPEG 形式または TIFF 形式のドキュメントを Box Operator ビューアーで開くことができます。

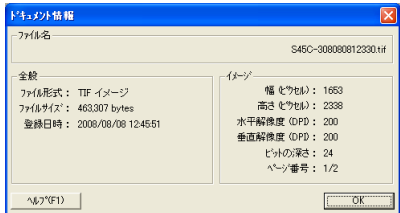


### ひとこと

Box Operator にログインしているユーザーまたは部門に対して、カラードキュメントの送信を禁止するよう設定されている場合、カラードキュメントを Box Operator ビューアーで開くことはできません。



ドキュメントを Box Operator ビューアーで表示したとき、操作できる内容は以下のとおりです。

メニュー	コマンド	内容
ファイル	名前を付けて保存	表示しているデータをコンピューターの指定した場所に保存します。 別ファイル形式を選択することはできません。
	ページ設定	ページのレイアウトを設定します。
	印刷プレビュー	プリント時のプレビュー画像を表示します。
	印刷	表示しているデータをプリントします。詳しくは、「ドキュメントをプリントする」(p. 6-18)をご覧ください。
	終了	表示しているウィンドウを閉じます。
編集	コピー	表示しているデータをコピーします。
	ドキュメント情報の表示	表示しているデータの名称、ファイル形式、解像度などを表示します。 
表示	ツールバー	ツールバーを表示するかどうかを設定します。
	ステータスバー	ステータスバーを表示するかどうかを設定します。
	(倍率)	表示サイズを指定します。
	全体表示	ドキュメント全体がウィンドウ内に表示されます。
	幅に合わせる	ドキュメントの幅を、ウィンドウの幅に合わせて表示します。
	先頭ページ 前ページ 次ページ 最終ページ	複数ページのドキュメントを表示したときに選択できます。ページを送ったりもどすことができます。
	ページ指定	複数ページのドキュメントを表示したときに選択できます。表示するページを指定します。
	回転	ドキュメントを回転します。

ドキュメントを Box Operator ビューアーで表示するには、以下の方法があります。

- ドキュメントのアイコンを選択し、「ファイル」メニューから「Box Operator ビューアーで開く」を選択する
- ドキュメントのアイコンを右クリックし、「Box Operator ビューアーで開く」を選択する



### 6.3 ドキュメントを特定のアプリケーションで開く

ドキュメントを、Box Operator ビューアー以外のアプリケーションから開きます。選択したドキュメントのファイル形式に関連付けられたアプリケーションを起動します。

ドキュメントを特定のアプリケーションで表示するには、以下の方法があります。

- ドキュメントのアイコンをダブルクリックする
- ドキュメントのアイコンを選択し、キーボードの [Enter] キーを押す
- ドキュメントのアイコンを選択し、「ファイル」メニューから「開く」を選択する
- ドキュメントのアイコンを右クリックし、「開く」を選択する



...

#### ひとこと

選択したドキュメントに関連付けられている以外のアプリケーションで開く場合は、「プログラムから開く」を選択するか、ドキュメントのアイコンを開きたいアプリケーションのウィンドウヘドラッグアンドドロップします。



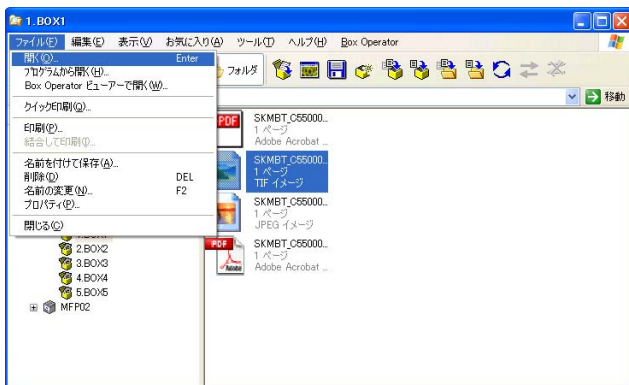
...

#### ひとこと

Box Operator にログインしている部門またはユーザーに対して、カラードキュメントの送信を禁止するよう MFP 側で設定されている場合、カラードキュメントを開くことはできません。

#### 「ファイル」メニューからドキュメントを開く

- 1 開きたいドキュメントのアイコンをクリックして選択します。
- 2 「ファイル」メニューから「開く」を選択します。



- 関連付けられているアプリケーション以外から開きたいときは、「プログラムから開く」を選択します。  
アプリケーションが起動し、ドキュメントが表示されます。

## 6.4 ドキュメントの名称を変更する

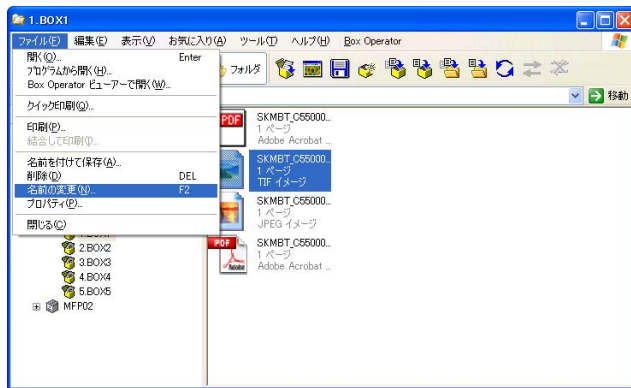
ボックスに保存されているドキュメントのファイル名称を変更できます。

ドキュメントの名称を変更するには、以下の方法があります。

- ドキュメントのアイコンを選択し、「ファイル」メニューから「名前の変更」を選択する
- ドキュメントのアイコンを右クリックし、「名前の変更」を選択する

「ファイル」メニューからドキュメントの名前を変更する

- 1 ファイル名を変更するドキュメントのアイコンをクリックして選択します。
- 2 「ファイル」メニューから「名前の変更」を選択します。



- 3 変更する名称を入力し、[OK] をクリックします。
  - 拡張子に変更できません。



## 6.5 ドキュメントをコンピューターに保存する

ボックスに保存されているドキュメントをコンピューターに保存します。

ドキュメントをコンピューターに保存するには、以下の方法があります。

- ドキュメントのアイコンを選択し、「ファイル」メニューから「名前をつけて保存」を選択する
- ドキュメントのアイコンを右クリックし、「名前をつけて保存」を選択する
- ドキュメントのアイコンを選択し、「編集」メニューから「フォルダーへコピー」を選択する
- ドキュメントのアイコンを右クリックし、「フォルダーへコピー」を選択する
- ドキュメントのアイコンを選択し、ツールバーの「フォルダーへコピー」アイコンをクリックする
- ドキュメントのアイコンを選択し、「編集」メニューから「フォルダーへ移動」を選択する
- ドキュメントのアイコンを右クリックし、「フォルダーへ移動」を選択する
- ドキュメントのアイコンを選択し、ツールバーの「フォルダーへ移動」アイコンをクリックする

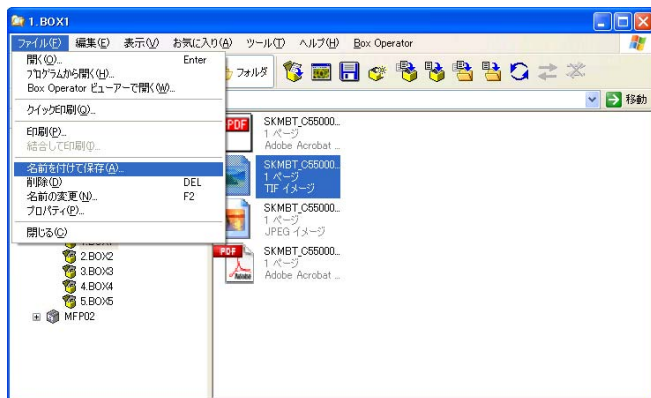


### ひとこと

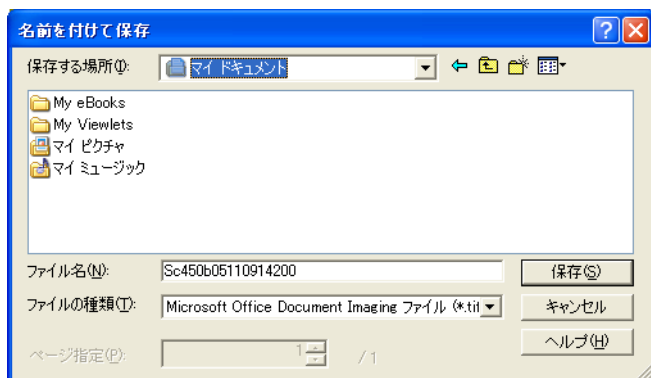
Box Operator にログインしている部門またはユーザーに対して、クラウドドキュメントの送信を禁止するよう MFP 側で設定されている場合、ドキュメントをコンピューターに保存することはできません。

### 「ファイル」メニューからドキュメントに名前をつけて保存する

- 1 保存するドキュメントのアイコンをクリックして選択します。
- 2 「ファイル」メニューから「名前を付けて保存」を選択します。



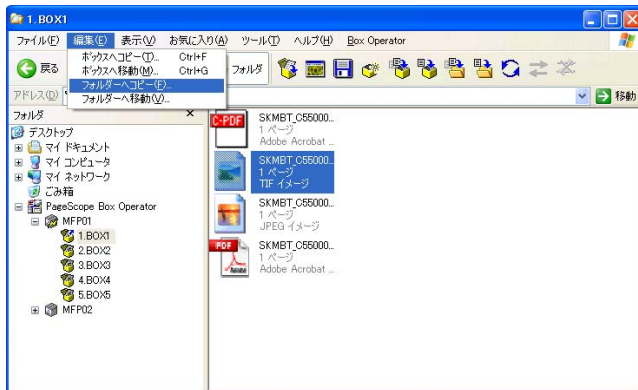
- 3 保存先のドライブやフォルダーを選択し、名前を変更する場合は新しい名前を入力します。
- 「ファイルの種類」から、保存するファイルの形式を選択します。
  - 「ファイルの種類」で選択できるファイル形式は、お使いの MFP や、リストペインで選択したドキュメントのファイル形式によって異なります。
  - 「ページ指定」で、保存するページを指定することができます。選択したドキュメントのファイル形式が PDF または TIFF で、かつページが複数あり、「ファイルの種類」で JPEG 形式を選択した場合のみ指定できます。



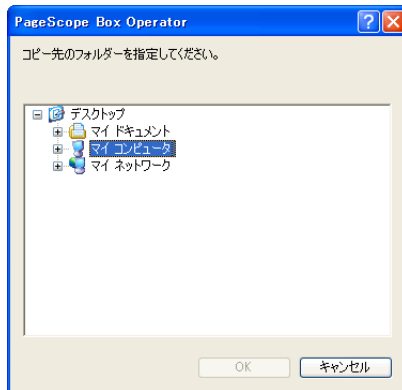
- 4 「保存」をクリックします。

「編集」メニューから、ドキュメントをコンピューターのフォルダーにコピーする

- 1 コピーするドキュメントのアイコンをクリックして選択します。
- 2 「編集」メニューから「フォルダーへコピー」を選択します。



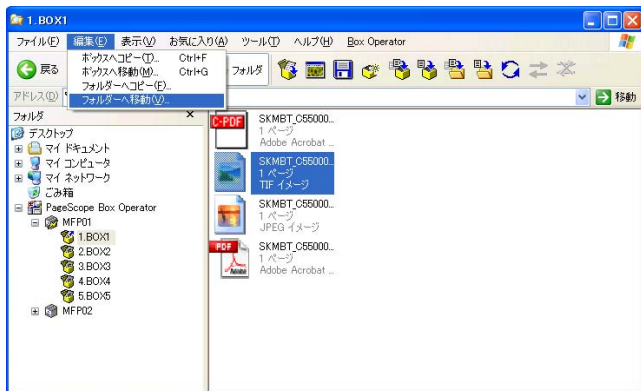
- 3 ドキュメントをコピーする先のフォルダーを選択します。



- 4 「OK」をクリックします。

「編集」メニューから、ドキュメントをコンピューターのフォルダーに移動する

- 1 移動するドキュメントのアイコンをクリックして選択します。
- 2 「編集」メニューから「フォルダーへ移動」を選択します。



- 3 ドキュメントを移動する先のフォルダーを選択します。



- 4 「OK」をクリックします。

## 6.6 他のボックスヘドキュメントをコピーする

ボックス内のドキュメントを、他のボックスにコピーすることができます。

他のボックスヘドキュメントをコピーするには、以下の方法があります。

- ドキュメントのアイコンを選択し、「編集」メニューから「ボックスヘコピー」を選択する
- ドキュメントのアイコンを右クリックし、「ボックスヘコピー」を選択する
- ツールバーの「ボックスヘコピー」アイコンをクリックする



### ご注意

強制メモリー受信ボックス／ファイリングナンバーボックスヘドキュメントをコピーすることはできません。また、他の MFP にあるボックスにドキュメントをコピーすることはできません。

### 「編集」メニューから他のボックスヘドキュメントをコピーする

- 1 他のボックスヘコピーするドキュメントのアイコンをクリックして選択します。
  - 複数のドキュメントを選択できます。
- 2 「編集」メニューから「ボックスヘコピー」を選択します。  
ボックスヘコピー画面が表示されます。



- 3 コピー先のボックスを選択し、[OK] をクリックします。  
選択したボックスにドキュメントがコピーされます。

## 6.7 他のボックスヘドキュメントを移動する

ボックス内のドキュメントを、他のボックスに移動することができます。

他のボックスヘドキュメントを移動するには、以下の方法があります。

- ドキュメントのアイコンを選択し、「編集」メニューから「ボックスへ移動」を選択する
- ドキュメントのアイコンを右クリックし、「ボックスへ移動」を選択する
- ツールバーの「ボックスへ移動」アイコンをクリックする



### ご注意

強制メモリー受信ボックス／ファイリングナンバーボックスヘドキュメントを移動することはできません。また、他の MFP にあるボックスにドキュメントを移動することはできません。

### 「編集」メニューから他のボックスヘドキュメントを移動する

- 1 他のボックスへ移動するドキュメントのアイコンをクリックして選択します。
  - 複数のドキュメントを選択できます。
- 2 「編集」メニューから「ボックスへ移動」を選択します。  
ボックスへ移動画面が表示されます。



- 3 移動先のボックスを選択し、[OK] をクリックします。  
選択したボックスにドキュメントが移動されます。

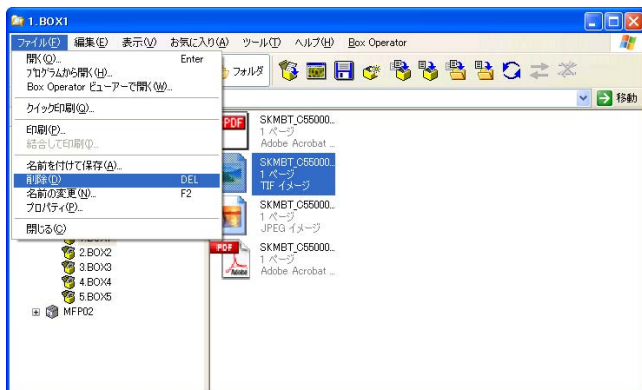
## 6.8 ドキュメントを削除する

ドキュメントを削除するには、以下の方法があります。

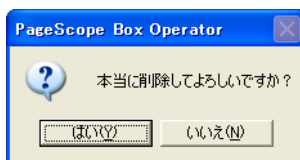
- ドキュメントのアイコンを選択し、「ファイル」メニューから「削除」を選択する
- ドキュメントのアイコンを右クリックし、「削除」を選択する

「ファイル」メニューからドキュメントを削除する

- 1 削除するドキュメントのアイコンをクリックして選択します。
  - 複数のファイルを選択できます。
- 2 「ファイル」メニューから「削除」を選択します。



以下の確認画面が表示されます。

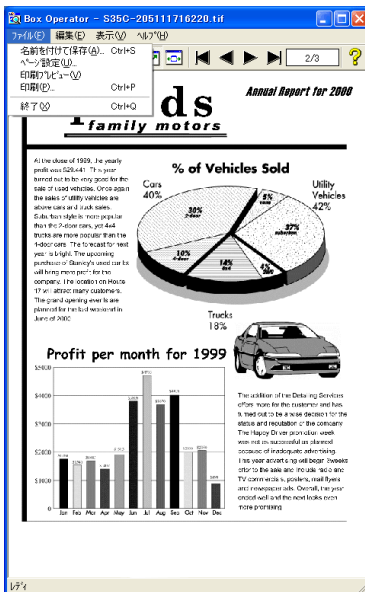


- 3 「はい」をクリックします。  
ドキュメントが削除されます。





- 2 Box Operator ビューアーの [ファイル] メニューから [印刷] を選択します。



- 3 プリントの部数などを設定し、[OK] をクリックします。

**印刷**

名前(N): Adobe PDF プロパティ(P)

状態: 準備完了

種類: Adobe PDF Converter

場所: My Documents

コメント: Adobe PDF の作成 ☐ ファイルへ出力(L)

**印刷範囲**

☒ すべて(A)

☐ ページ指定(Q)

1 ページから(F):

1 ページまで(T):

印刷オプション(O): ページに合わせる

**印刷部数**

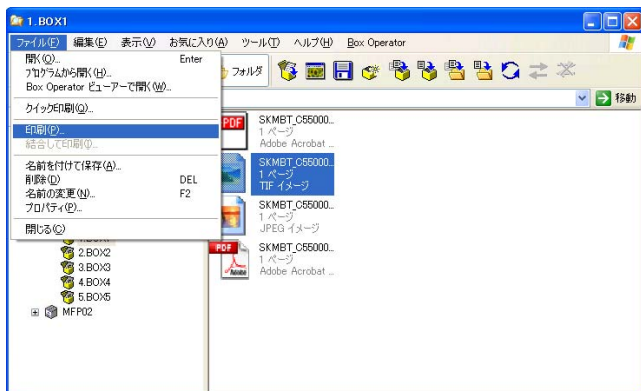
部数(C): 1

☒ 部単位で印刷(Q)

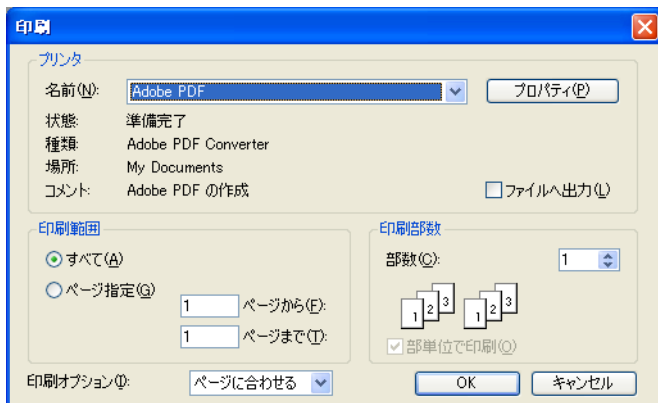
OK キャンセル

## 「ファイル」メニューからドキュメントをプリントする

- 1 プリントしたいドキュメントのアイコンをクリックして選択します。
- 2 「ファイル」メニューから「印刷」を選択します。



- 3 プリントの部数などを設定し、「OK」をクリックします。



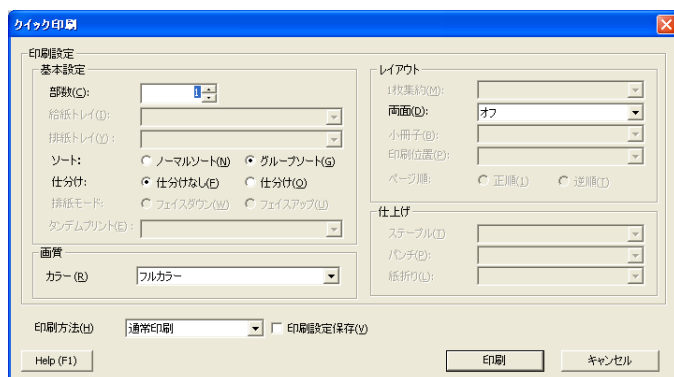
## 6.10 クイック印刷を行う

ボックス内のドキュメントをログインしている MFP を用いて素早く印刷することができます。

このとき、クイック印刷画面を用いて、印刷条件を設定することができます。

### クイック印刷を行う

- 1 プリントしたいドキュメントのアイコンをクリックして選択します。
- 2 「ファイル」メニューから「クイック印刷」を選択すると、クイック印刷画面が開きます。



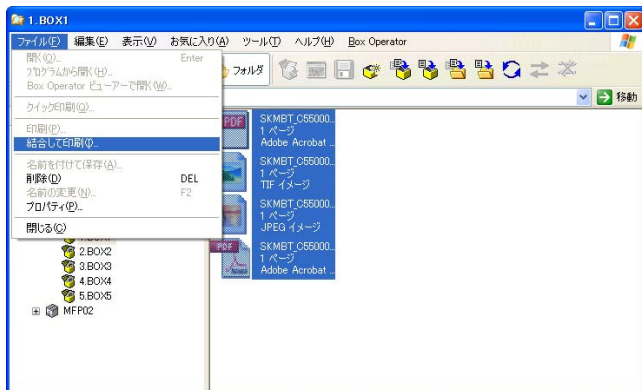
- 3 設定できる項目は、デバイスが持っている機能やオプションの装着状態によって変わります。
- 4 設定した印刷条件を保存するときは、[印刷設定保存] をチェックします。
- 5 [印刷] ボタンを押すとクイック印刷を実行します。

## 6.11 ドキュメントを結合してから印刷する

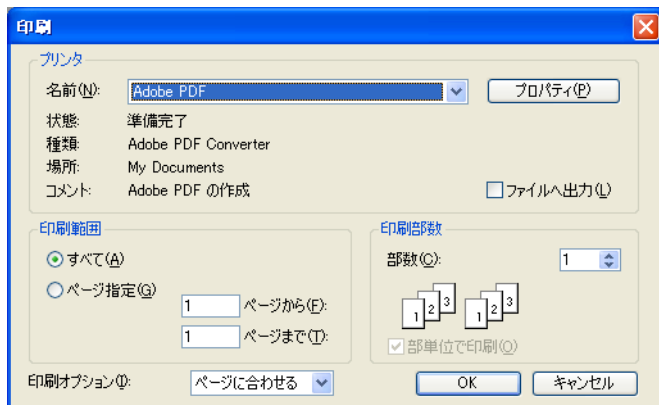
複数のドキュメントを結合してからプリントすることができます。

### ドキュメントを結合してプリントする

- 1 結合してプリントしたいドキュメントのアイコンを、一つ以上選択します。
- 2 [ファイル] メニューから [結合して印刷] を選択します。



- 3 プリントの部数などを設定し、[OK] をクリックします。



## 7 その他の設定

### 7.1 キャッシュの設定

サムネイル表示のためにダウンロードした画像は一時的にコンピューターへ保存されます。これをキャッシュファイルといいます。このキャッシュファイルの処理に関する設定を行います。

キャッシュファイルを保存しておく、次回アクセス時にすばやくサムネイル画像を表示させることができます。



#### ひとこと

Box Operator を起動したとき、更新日が 5 日以上前のキャッシュファイルは自動的に全て削除されます。

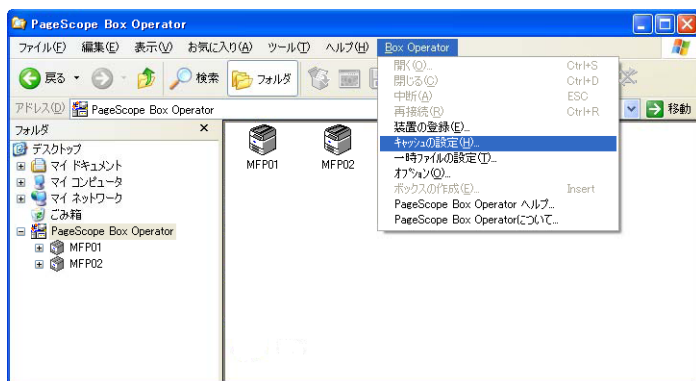


#### ひとこと

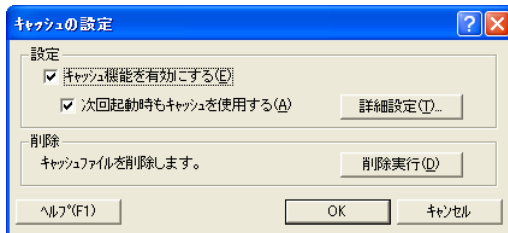
キャッシュの設定は MFP と接続中には設定できません。設定するときはいったん切断してください。

### キャッシュの設定をする

- 1 [Box Operator] メニューから [キャッシュの設定] を選択します。



## 2 キャッシュの設定を行います。

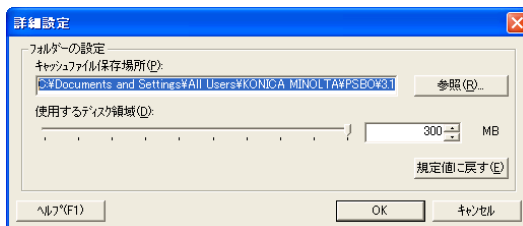


## 3 [OK] をクリックします。

設定する内容は以下のとおりです。

項目	説明
キャッシュ機能を有効にする	サムネイルの画像をキャッシュファイルとして保存するかどうかを設定します。保存するときはチェックを付けます。
次回起動時もキャッシュを使用する	次回ユーティリティを起動したときにキャッシュファイルを再利用するかを設定します。利用するときはチェックを付けます。
キャッシュファイルを削除します	現在保存しているキャッシュファイルを全て削除するときは「削除実行」をクリックします。

「詳細設定」をクリックすると、キャッシュファイルの保存についてさらに詳しい設定ができます。



項目	説明
キャッシュファイル保管場所	キャッシュファイルを保管するフォルダーを指定します。変更するときは「参照」をクリックして指定します。
使用するディスク領域	キャッシュファイルを保存するディスク領域を指定します。つまみをドラッグするか、数値を入力します。キャッシュファイルが設定した数値よりも増えた場合は、自動的に削除されます。
規定値に戻す	設定内容をインストール直後の状態にもどします。

## 7.2 一時ファイルの設定

表示のためにドキュメントの画像は一時的にコンピューターへ保存されます。これを一時ファイルといいます。この一時ファイルの処理に関する設定を行います。

一時ファイルを保存しておくと、次回アクセス時にすばやくドキュメントの画像を表示させることができます。



### ひとこと

Windows を起動したとき、更新日が 48 時間以上前の一時ファイルは自動的に全て削除されます。

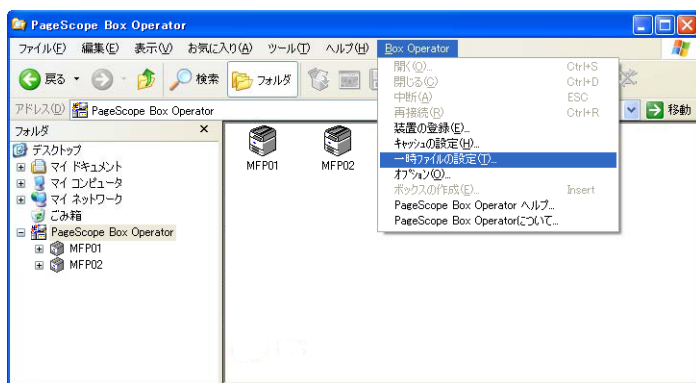


### ひとこと

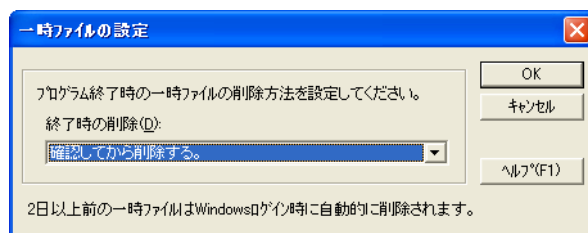
一時ファイルの設定は MFP と接続中には設定できません。設定するときはいったん切断してください。

### 一時ファイルの設定をする

- 1 [Box Operator] メニューから [一時ファイルの設定] を選択します。



## 2 削除の設定を行います。



## 3 [OK] をクリックします。



## 7.3 オプション

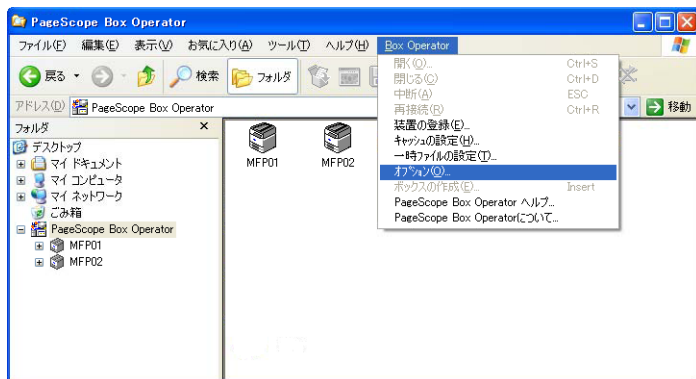
その他の操作に関する項目を設定します。

設定する内容は以下のとおりです。

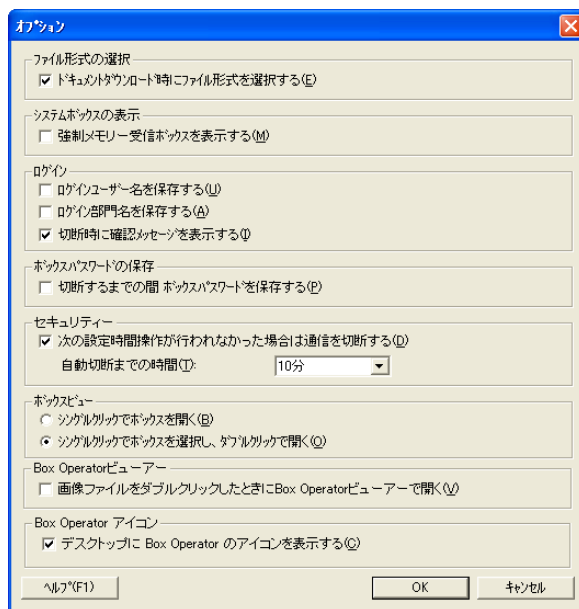
項目	説明
ドキュメントダウンロード時にファイル形式を選択する	ドキュメントを Box Operator ビューアーや他のアプリケーションから開くときに、ファイル形式を選択できるようになります。
強制メモリー受信ボックスを表示する	強制メモリー受信ボックスを表示します。
ログインユーザー名を保存する	MFP がユーザー認証を行っている場合、ログインしたユーザー名を保存します。
ログイン部門名を保存する	MFP が部門認証を行っている場合、ログインした部門名を保存します。
切断時に確認メッセージを表示する	MFP から切断するときに、確認のメッセージを表示します。
切断するまでの間 ボックスパスワードを保存する	MFP から切断するまでの間、ボックスパスワードを保存します。
次の設定時間操作が行われなかった場合は通信を切断する	入力などの操作が一定時間ないときに、通信を切断します。
自動切断までの時間	入力などの操作が一定時間ないときに、自動的に通信を切断する時間を設定します。
ボックスビュー	リストペインからボックスに接続する方法を設定します。
シングルクリックでボックスを開く	リストペインでボックスのアイコンを選択するだけで、ボックスに接続できます。
シングルクリックでボックスを選択し、ダブルクリックで開く	リストペインでボックスのアイコンを選択しただけではボックスに接続しなくなります。 以下の操作を行うとボックスに接続できます。 ・ ボックスのアイコンをダブルクリックする ・ ボックスのアイコンを選択し、キーボードの [Enter] キーを押す
Box Operator ビューアー	リストペインで画像ファイルをダブルクリックしたときに、Box Operator ビューアーで画像を開くようになります。
Box Operator アイコン	デスクトップに Box Operator のアイコンを表示します。

## オプションの設定をする

- 1 [Box Operator] メニューから [オプション] を選択します。



- 2 各項目を設定します。



- 3 [OK] をクリックします。



**KONICA MINOLTA**

国内総販売元  
コニカミノルタ ビジネスソリューションズ株式会社

製造元  
コニカミノルタ株式会社