



KONICA MINOLTA

# PageScope Direct Print Ver. 1.1

---

ユーザースガイド



PAGESCOPE

# Direct Print

# 目次

## 1 はじめに

1.1	動作環境 .....	1-1
1.2	主な機能 .....	1-2
1.3	商標等について .....	1-3

## 2 PageScope Direct Print のインストール

2.1	インストール方法 .....	2-1
2.2	アンインストールする場合 .....	2-7

## 3 PageScope Direct Print の起動

3.1	[スタート]メニューから起動する場合 .....	3-1
3.2	デスクトップアイコンから起動する場合 .....	3-1
3.3	メイン画面 .....	3-2

## 4 プリンターの設定

4.1	プリンターの追加 .....	4-1
4.1.1	「ネットワーク」タブ .....	4-3
4.1.2	「ユーザー認証 / 部門管理設定」タブ .....	4-4
4.1.3	「装置情報」タブ .....	4-6
4.1.4	プリンターの検索設定 .....	4-7
4.2	プリンターの編集 .....	4-8
4.3	プリンターの削除 .....	4-8

## 5 ジョブ設定

5.1	ジョブ設定の追加 .....	5-1
5.2	ジョブ設定の編集 .....	5-2
5.3	ジョブ設定の削除 .....	5-3

## 6 印刷のしかた

6.1	デスクトップアイコンへのドラッグ & ドロップ .....	6-1
6.2	コンテキスト (右クリック) メニューの使用 .....	6-2
6.3	メイン画面でのファイル指定 .....	6-4

6.4	ホットフォルダーの使用 .....	6-5
6.4.1	ホットフォルダーの設定 .....	6-5
6.4.2	ホットフォルダー詳細設定 .....	6-8
6.4.3	ホットフォルダー監視アイコン .....	6-9
6.4.4	ホットフォルダーを使用した印刷 .....	6-10
7	セキュリティ機能	
7.1	管理者、一般ユーザー共通 .....	7-1
7.2	管理者 .....	7-1
7.3	一般ユーザー .....	7-1
8	各種設定	
8.1	印刷時にジョブ設定編集を行う .....	8-1
8.2	印刷時に認証設定を行う .....	8-3
9	印刷状況、ログの確認	
9.1	印刷状況の確認 .....	9-1
9.2	ログ一覧の表示 .....	9-3
9.2.1	ログの設定 .....	9-4
9.2.2	データの復元 .....	9-5
10	警告／エラーメッセージ	
10.1	PDF のバージョンについてのメッセージ .....	10-1

# 1 はじめに

PageScope Direct Print は、PDF ファイルや TIFF ファイルなどを直接プリンターに送信して印刷する機能を持つアプリケーションです。

デスクトップアイコンへのドラッグ & ドロップによる印刷、Windows のコンテキスト（右クリック）メニューを使用した印刷、ホットフォルダーを使用した自動印刷などを行うことができます。

また、印刷設定を行ったジョブ設定を複数登録しておくこともできます。

## 1.1 動作環境

対応 OS	Windows XP Home Edition (SP3 以降) Windows XP Professional (SP3 以降) Windows XP Professional x64 Edition (SP2 以降) Windows Vista Home Basic (SP2 以降)* Windows Vista Home Premium (SP2 以降)* Windows Vista Business (SP2 以降)* Windows Vista Enterprise (SP2 以降)* Windows Vista Ultimate (SP2 以降)* Windows 7 Home Basic (SP1 以降) Windows 7 Home Premium (SP1 以降)* Windows 7 Professional (SP1 以降)* Windows 7 Enterprise (SP1 以降)* Windows 7 Ultimate (SP1 以降)* * 32 ビット (x86) / 64 ビット (x64) 環境に対応。
対象プリンター	対応しているプリンター名については、PageScope Direct Print のヘルプか、Readme ファイルを参照してください。 * Ethernet ネットワークに接続されている必要があります。
対応ファイル	PDF、TIFF、PS、PCL、ASCII (Text)、XPS * 印刷するプリンターによって異なります。

Service Pack などの最新情報に関しては、Readme ファイルを参照してください。



### ご注意

PageScope Direct Print では、印刷するプリンターが対応している形式のファイルのみ、印刷することができます。

PageScope Direct Print がプリンターにファイルを送信するときに、印刷可能なファイル形式を自動的に判断します。

対応しているファイル形式やバージョンについては、お使いのプリンターのサポート情報を参照してください。

## 1.2 主な機能

### デスクトップアイコンへのドラッグ & ドロップによる印刷

印刷したいファイルをデスクトップアイコンにドラッグ & ドロップするだけで簡単に印刷できます。

また、印刷設定を行ったジョブ設定のショートカットを複数作成できるため、用途に合ったデスクトップアイコンを利用できます。

### Windows のコンテキスト（右クリック）メニューを使用した印刷

印刷したいファイルを右クリックして表示される、PageScope Direct Print メニューから簡単に印刷できます。

### ホットフォルダーを使用した自動印刷

事前に登録したホットフォルダー（印刷監視用フォルダー）にファイルをコピーして、自動的に印刷を行うことができます。

また、ホットフォルダーに共有設定を行い、ローカルネットワークに公開することで、ネットワークにログインしている他のユーザーが印刷することもできます。

### 複数のプリンター / ジョブ設定の登録

プリンター、ジョブ設定を複数登録しておくことができるため、印刷するたびに設定を変更する必要がありません。

ジョブ設定では、給紙トレイ、用紙の種類、ステープル、パンチ、部数などの設定を行うことができます。

### 印刷設定の編集が可能

印刷時に、印刷部数の設定や給紙トレイの選択など、ジョブ設定を編集することができます。

### 認証設定が可能

プリンター設定時に認証設定を行うことができます。

また、印刷時に認証設定用のダイアログを表示して、ユーザー名 / パスワード、部門管理名 / パスワードをその都度入力することもできます。

### セキュリティー機能

Windows にログインしたユーザーごとに、設定を保存できます。

管理者権限をもつユーザーは、全てのユーザーの設定を利用できます。一般ユーザーは他のユーザーの設定を利用するときに制限を受けます。

## 1.3 商標等について

### 商標について

KONICA MINOLTA、KONICA MINOLTA ロゴは、コニカミノルタホールディングス株式会社の登録商標または商標です。

PageScope は、コニカミノルタビジネステクノロジーズ株式会社の登録商標または商標です。

Ethernet は、Xerox Corporation の登録商標です。

Microsoft®、Windows® は、米国 Microsoft Corporation の米国およびその他の国における登録商標です。

### RSA® BSAFE™

RSA は RSA Security Inc. の登録商標です。BSAFE は RSA Security Inc. の米国およびその他の国における登録商標です。



### ライセンス情報

本製品は、RSA Security Inc. の RSA® BSAFE™ ソフトウェアを搭載しています。

その他の会社名および製品名は、各社の商標または登録商標です。

### 画面について

本書に掲載する画面は、Windows XP の画面を使用しています。

### ご注意

本書の一部またはすべての内容を、無断で複製したり、他言語に翻訳したり、引用したりすることは、固くお断りします。

本書の内容に関しては将来予告なしに変更することがありますので、ご了承ください。

Copyright © 2004 KONICA MINOLTA BUSINESS TECHNOLOGIES, INC. All rights reserved.

## 2 PageScope Direct Print のインストール

### 2.1 インストール方法

お使いのコンピューターに PageScope Direct Print をインストールします。



**ご注意)**

Windows XP/Vista にインストールするときは、Windows の管理者権限で行う必要があります。

起動しているアプリケーション（ウィルスチェックプログラムを含む）がある場合は、すべて終了しておきます。

また、お使いのコンピューターに以前のバージョンの PageScope Direct Print がインストールされている場合、アンインストールせずにインストールを開始してください。

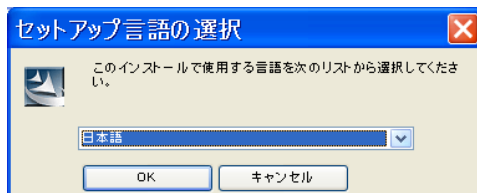
使用するプリンターがネットワークに接続されていることを確認し、プリンターの電源を入れておいてください。

#### 操作手順

- 1 コンピューターの CD-ROM ドライブに CD-ROM を入れます。

## 2 インストールプログラムを起動します (setup.exe)。

言語選択画面が表示されます。



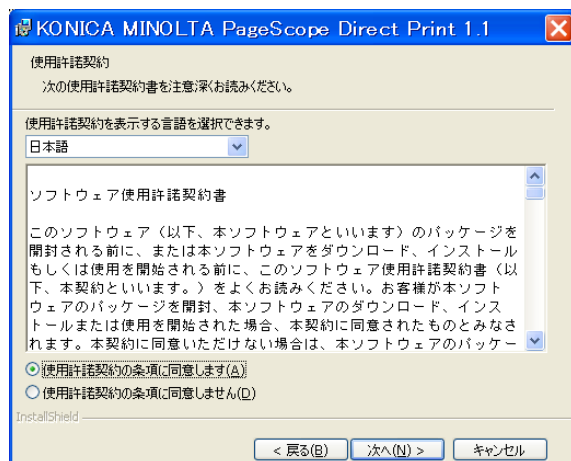
## 3 言語を選択して [OK] をクリックします。

以下の画面が表示されます。

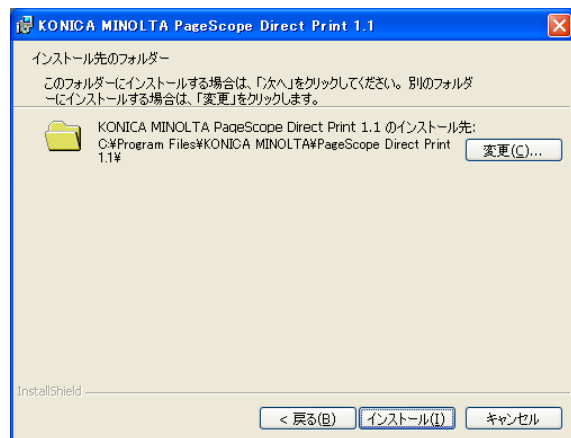




- 4 [次へ] ボタンをクリックします。  
使用許諾契約画面が表示されます。



- 5 内容を確認してから「使用許諾契約の条項に同意します」を選択します。
- 6 [次へ] ボタンをクリックします。  
インストール先のフォルダーを設定する画面が表示されます。

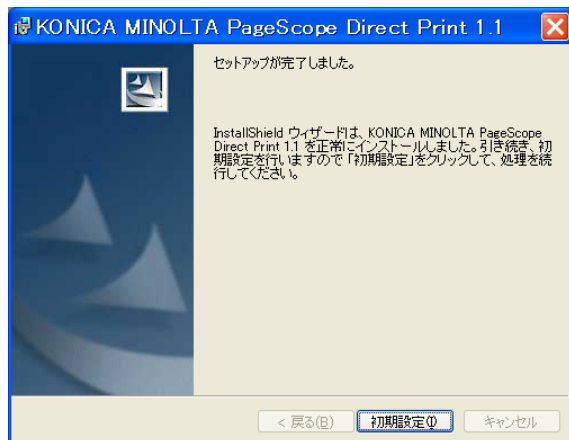


- 7 表示されているフォルダーとは別のフォルダーにインストールする場合は、[変更] ボタンをクリックして、インストール先のフォルダー名を指定してください。

## 8 [インストール] ボタンをクリックします。

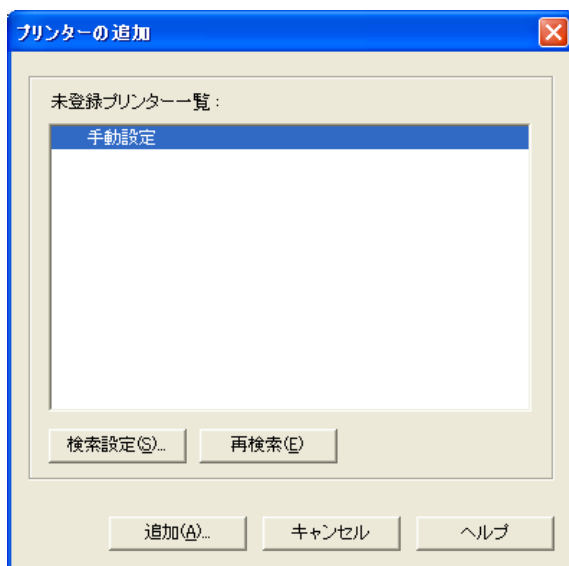
インストールが開始されます。

インストールが完了すると、以下の画面が表示されます。



## 9 [初期設定] ボタンをクリックします。

ネットワーク上の対応プリンターが検索され、「プリンターの追加」ダイアログが表示されます。



**ご注意)**

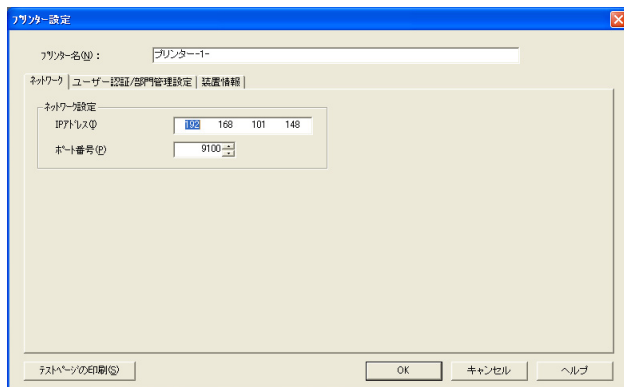
ネットワーク上に対応プリンターが見つからなかった場合は、「手動設定」の項目のみ表示されます。また、プリンターでセキュリティ強化モードが設定されているときも、プリンターの検索が行われず、「手動設定」の項目のみ表示されます。その場合は、[キャンセル] ボタンをクリックして、いったん初期設定を終了してください。ここでキャンセルしてもインストールは完了しています。PageScope Direct Print の起動後に、プリンターの検索範囲の指定や、手動でのプリンターの追加を行うことができます。詳しくは、「プリンターの追加」(p. 4-1)を参照してください。

**10** 使用するプリンターを選択します。

- 複数のプリンターが表示される場合は、初期設定として使用するプリンターを選択します。

**11** [追加] ボタンをクリックします。

プリンター設定画面が表示されます。

**12** 必要に応じてプリンターの設定を行います。

- 「装置情報」タブで、プリンターのオプション構成を設定してください。
- 設定項目については、「プリンターの追加」(p. 4-1)を参照してください。
- インストール後にもプリンター設定を変更できます。詳しくは、「プリンターの編集」(p. 4-8)を参照してください。

**13** [OK] ボタンをクリックします。

初期設定完了の画面が表示されます。

**14** [OK] ボタンをクリックします。

これで、PageScope Direct Print のインストールと初期設定が完了しました。

**ご注意)**

初期設定完了の画面が表示された後、再起動を求める画面が表示されることがあります。この場合、画面の指示にしたがって Windows を再起動してください。

**参考)**

このソフトウェアには、MSI ファイル形式のインストーラーが用意されています。

MSI ファイルを使用することで、Active Directory からソフトウェアの配布とインストールを自動的行うことができます。

詳細につきましては、サービス実施店にお問い合わせください。

## 2.2 アンインストールする場合

PageScope Direct Print をアンインストールするには、「プログラムの追加と削除」を使用してください。



### ご注意)

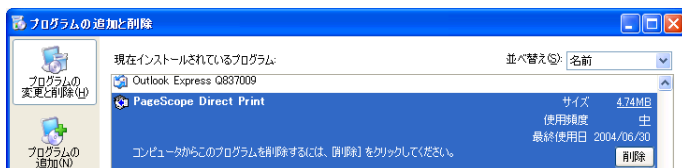
アンインストールを行うときは、PageScope Direct Print のプログラムを終了しておいてください。

### 操作手順

- 1 Windows XP/Vista の場合は、[ スタート ] メニューから「コントロールパネル」を選択し、「プログラムの追加と削除」をダブルクリックします。



- 2 現在インストールされているプログラムのリストから「PageScope Direct Print」を選択します。



- 3 [ 削除 ] ボタンをクリックします。  
確認のメッセージが表示されます。



- 4 [ はい ] ボタンをクリックします。  
PageScope Direct Print がアンインストールされます。

## 3 PageScope Direct Print の起動

PageScope Direct Print を起動するには、[ スタート ] メニューから起動する方法と、デスクトップアイコンから起動する方法があります。

### 3.1 [ スタート ] メニューから起動する場合

#### 操作手順

- Windows XP/Vista の場合は、[ スタート ] メニューから「すべてのプログラム」－「KONICA MINOLTA」－「PageScope Direct Print」－「PageScope Direct Print」をクリックします。

PageScope Direct Print のメイン画面が表示されます。

### 3.2 デスクトップアイコンから起動する場合

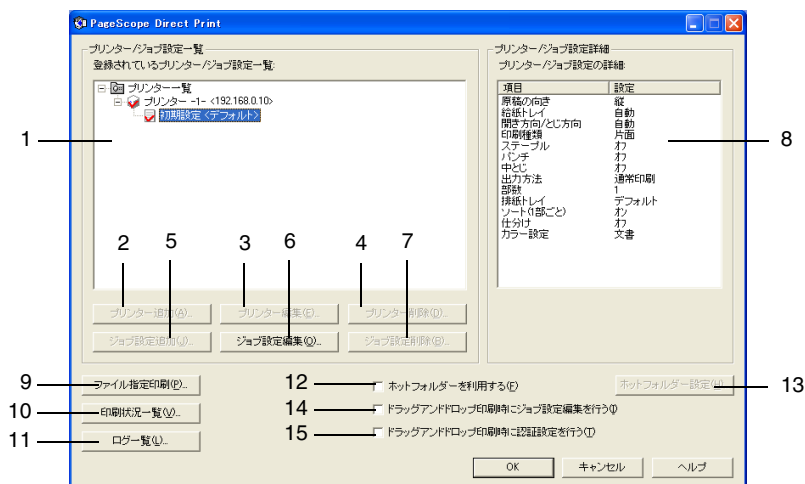
#### 操作手順

- デスクトップにある「PageScope Direct Print」アイコンをダブルクリックします。



PageScope Direct Print のメイン画面が表示されます。

### 3.3 メイン画面



No.	名称	説明
1	プリンター / ジョブ 設定一覧	登録されているプリンター / ジョブ 設定の一覧がツリー表示されます。 「+」をクリックするとプリンター内のジョブ設定名が表示され、「-」をクリックするとツリー展開が閉じられます。 プリンターやジョブ設定のアイコンを選択して右クリックすると、設定の変更や削除などが行えるメニューが表示されます。
2	[ プリンター追加 ] ボタン	プリンターを追加するときは、「プリンター / ジョブ 設定一覧」で「プリンター一覧」を選択し、このボタンをクリックします。 詳しくは、「プリンターの追加」(p. 4-1) を参照してください。
3	[ プリンター編集 ] ボタン	登録されているプリンターの設定を変更するときは、「プリンター / ジョブ 設定一覧」でプリンターを選択し、このボタンをクリックします。 詳しくは、「プリンターの編集」(p. 4-8) を参照してください。
4	[ プリンター削除 ] ボタン	登録されているプリンターを削除するときは、「プリンター / ジョブ 設定一覧」でプリンターを選択し、このボタンをクリックします。 詳しくは、「プリンターの削除」(p. 4-8) を参照してください。

No.	名称	説明
5	[ジョブ設定追加] ボタン	登録されているプリンターにジョブ設定を追加するときは、「プリンター/ジョブ設定一覧」でプリンターを選択し、このボタンをクリックします。詳しくは、「ジョブ設定の追加」(p. 5-1) を参照してください。
6	[ジョブ設定編集] ボタン	登録されているジョブ設定の設定内容を変更するときは、「プリンター/ジョブ設定一覧」でジョブ設定を選択し、このボタンをクリックします。詳しくは、「ジョブ設定の編集」(p. 5-2) を参照してください。
7	[ジョブ設定削除] ボタン	登録されているジョブ設定を削除するときは、「プリンター/ジョブ設定一覧」でジョブ設定を選択し、このボタンをクリックします。詳しくは、「ジョブ設定の削除」(p. 5-3) を参照してください。
8	プリンター/ジョブ設定詳細	「プリンター/ジョブ設定一覧」でジョブ設定を選択すると、そのジョブ設定の詳細が表示されます。
9	[ファイル指定印刷] ボタン	印刷するファイルをメイン画面から指定できます。詳しくは、「メイン画面でのファイル指定」(p. 6-4) を参照してください。
10	[印刷状況一覧] ボタン	印刷状況を確認できます。詳しくは、「印刷状況の確認」(p. 9-1) を参照してください。
11	[ログ一覧] ボタン	これまでに印刷を行ったファイルのログ一覧を確認できます。詳しくは、「ログ一覧の表示」(p. 9-3) を参照してください。
12	「ホットフォルダーを利用する」チェックボックス	ホットフォルダー（印刷監視用フォルダー）機能を使用する場合は、この項目をチェックします。詳しくは、「ホットフォルダーの使用」(p. 6-5) を参照してください。
13	[ホットフォルダー設定] ボタン	ホットフォルダーを設定します。詳しくは、「ホットフォルダーの設定」(p. 6-5) を参照してください。
14	「ドラッグアンドドロップ印刷時にジョブ設定編集を行う」チェックボックス	デスクトップアイコンへのドラッグ＆ドロップによる印刷、コンテキスト（右クリック）メニューを使用した印刷を行う際にジョブ設定編集用のダイアログを表示したい場合は、この項目をチェックします。詳しくは、「印刷時にジョブ設定編集を行う」(p. 8-1) を参照してください。
15	「ドラッグアンドドロップ印刷時に認証設定を行う」チェックボックス	デスクトップアイコンへのドラッグ＆ドロップによる印刷、コンテキスト（右クリック）メニューを使用した印刷を行う際に認証設定用のダイアログを表示したい場合は、この項目をチェックします。詳しくは、「印刷時に認証設定を行う」(p. 8-3) を参照してください。



## 4 プリンターの設定

### 4.1 プリンターの追加

メイン画面の「プリンター / ジョブ設定一覧」にプリンターを追加できます。PageScope Direct Print では、複数のプリンターを登録できます。

また、PageScope Direct Print インストール時にプリンターを検出できなかった場合は、手動でプリンターを追加できます。



...  
ご注意)

使用するプリンターがネットワークに接続されていることを確認し、プリンターの電源を入れておいてください。

#### 操作手順

- 1 PageScope Direct Print を起動します。

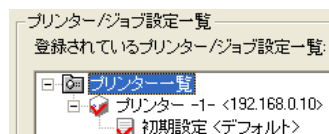
メイン画面が表示されます。



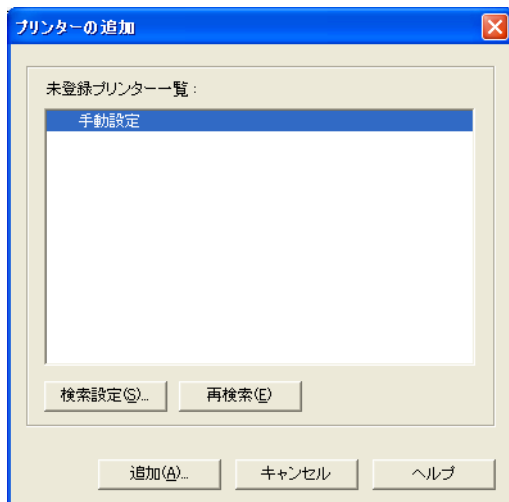
...  
ご注意)

PageScope Direct Print インストール時にプリンターを検出できなかった場合は、手順 3 の画面になりますので、「プリンターの検索設定」(p. 4-7) を行うか、手順 4 へお進みください。

- 2 「プリンター / ジョブ設定一覧」の「プリンター一覧」を選択します。



- 3 [プリンター追加] ボタンをクリックします。  
ネットワーク上の対応プリンターが検索され、「プリンターの追加」ダイアログが表示されます。



- 右クリックして「プリンター追加」を選択しても、「プリンターの追加」ダイアログが表示されます。



...

**ご注意)**

プリンターでセキュリティー強化モードが設定されているときは、プリンターの検索が行われません。その場合は、「手動設定」の項目のみ表示されますので、手順4、5で手動設定を行ってください。



...

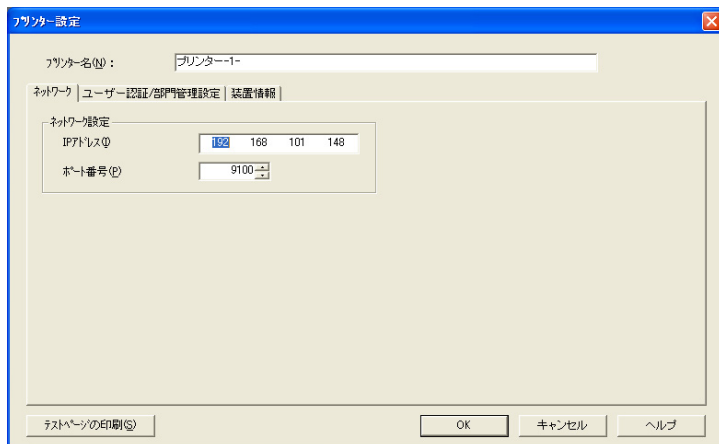
**参考)**

すでに登録されているプリンターは表示されません。

プリンターが1つも表示されない場合は、検索設定を行って再検索することもできます。詳しくは、「プリンターの検索設定」(p. 4-7)を参照してください。

- 4 使用するプリンターを選択し、[追加] ボタンをクリックします。  
表示されたプリンターを使用しない場合、また手動設定を行う場合は、「手動設定」を選択し、[追加] ボタンをクリックします。

「プリンター設定」ダイアログが表示されます。



- 5 プリンター名、「ネットワーク」タブ、「ユーザー認証 / 部門管理設定」タブ、「装置情報」タブの設定を行い、[OK] ボタンをクリックします。
- 「プリンター名」では、プリンター名を設定します。
  - [テストページの印刷] ボタンをクリックして、テストページを印刷できます。

#### 4.1.1 「ネットワーク」タブ

##### IP アドレス

検索されたプリンターの場合は、プリンターの IP アドレスが表示されます。

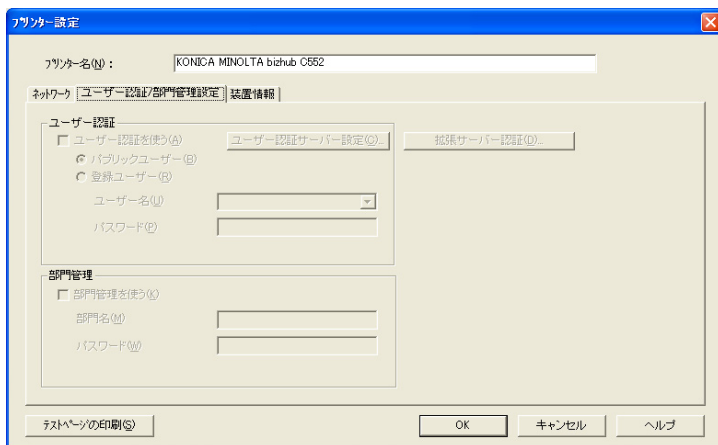
手動設定の場合は、プリンターの IP アドレスを入力してください。

プリンターの IP アドレスについては、ネットワーク管理者に確認してください。

##### ポート番号

プリンターのポート番号を入力します。

## 4.1.2 「ユーザー認証 / 部門管理設定」タブ



### ご注意

この機能は、プリンター側でユーザー認証または部門管理の設定が行われている場合のみ使用できます。

### 「ユーザー認証を使う」チェックボックス

ユーザー認証を行う場合はこの項目をチェックし、「パブリックユーザー」または「登録ユーザー」を選択します。

### パブリックユーザー

印刷するデータをプリンターに送る際にユーザー名を指定しない場合に選択します。ユーザー名、パスワードの設定は不要です。

### 登録ユーザー

印刷するデータをプリンターに送る際にユーザー名を指定する場合に選択します。ユーザー名、パスワードを設定する必要があります。

### ユーザー名

「登録ユーザー」を選択した場合は、ユーザー名を入力します。現在コンピュータにログインしているユーザー名を指定する場合は、ブルダウメニューから選択することができます。

## パスワード

「登録ユーザー」を選択した場合は、設定したユーザー名のパスワードを入力します。

## 「部門管理を使う」チェックボックス

部門管理を行う場合はこの項目をチェックし、「部門管理名」と「部門管理パスワード」を入力します。

## 部門管理名

印刷するデータをプリンターに送る際に使用する部門管理名を入力します。

## 部門管理パスワード

入力した部門管理名のパスワードを入力します。

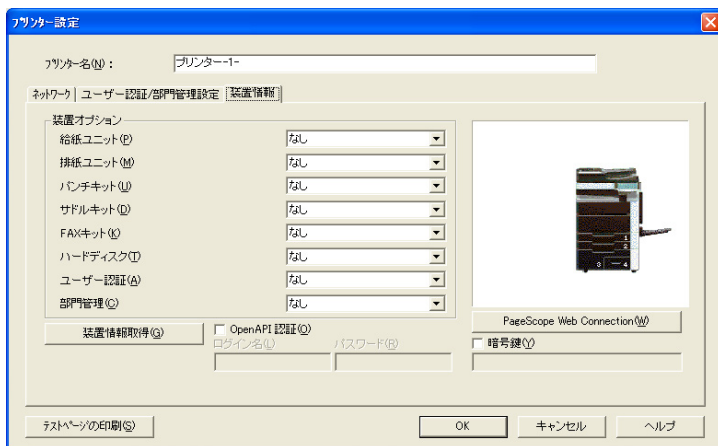
## ユーザー認証サーバー設定

プリンターに登録している認証サーバーを設定します。

## 拡張サーバー認証

プリンターに登録している拡張サーバー認証を設定します。

### 4.1.3 「装置情報」タブ



#### 装置情報

各装置オプションについて、使用している装置オプションをプルダウンメニューから選択します。装置オプションを選択すると、右のプリンター図に反映されます。

#### [ 装置情報取得 ] ボタン

このボタンをクリックして、プリンターから装置情報を取得して装置オプション設定を行うことができます。

#### [PageScope Web Connection] ボタン

このボタンをクリックすると、プリンターの PageScope Web Connection ページを表示してプリンターの設定を行うことができます。

#### 暗号鍵

文書を印刷するとき、[ ユーザー認証 ] のパスワードなどの機密情報を暗号化してプリンターに送信します。

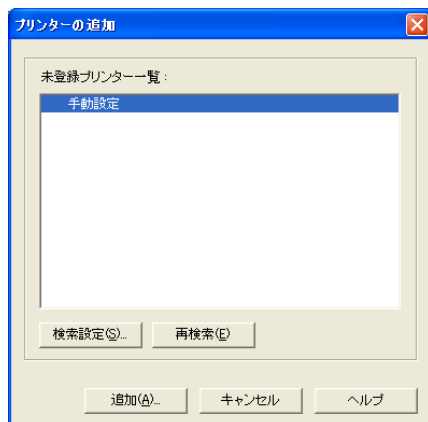
この暗号化処理で使用する暗号化ワードを既定の暗号化ワードから変更したい場合に、暗号化ワードを入力します。

#### 4.1.4 プリンターの検索設定

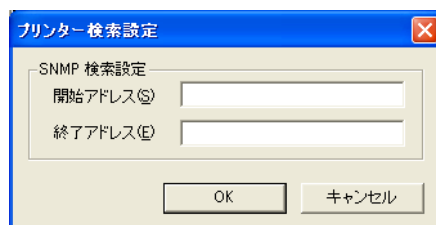
ネットワーク上でプリンターを検索する際の検索範囲を設定できます。

##### 操作手順

- 1 「プリンターの追加」ダイアログ（「プリンターの追加」（p. 4-1）参照）で[検索設定]ボタンをクリックします。



「プリンター検索設定」ダイアログが表示されます。



- 2 「開始アドレス」と「終了アドレス」にそれぞれ IP アドレスを入力して、プリンターを検索するネットワークの範囲を設定します。
- 3 [OK] ボタンをクリックします。  
「プリンターの追加」ダイアログに戻ります。
- 4 [再検索] ボタンをクリックして、設定した範囲で検索を行います。  
対応プリンターの検索が行われ、結果が「未登録プリンター一覧」に表示されます。

## 4.2 プリンターの編集

登録されているプリンターの設定を変更できます。

### 操作手順

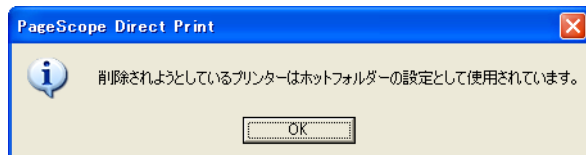
- 1 メイン画面の「プリンター/ジョブ設定一覧」から、設定を変更したいプリンターを選択します。
- 2 [プリンター編集] ボタンをクリックします。  
「プリンター設定」ダイアログが表示されます。
  - 右クリックして「プリンター編集」を選択しても、「プリンター編集」ダイアログが表示されます。
- 3 プリンターの設定を変更し、[OK] ボタンをクリックします。
  - 設定項目については、「プリンターの追加」(p. 4-1) を参照してください。

## 4.3 プリンターの削除

登録されているプリンターを削除できます。

### 操作手順

- 1 メイン画面の「プリンター/ジョブ設定一覧」から、削除したいプリンターを選択します。
- 2 [プリンター削除] ボタンをクリックします。
  - 右クリックして「プリンター削除」を選択しても、「プリンター削除」ダイアログが表示されます。
  - ホットフォルダーの設定が行われているプリンターを削除する場合は、以下の確認画面が表示されます。[OK] ボタンをクリックしてください。





- 3 確認ダイアログが表示されますので、[OK] ボタンをクリックします。



「プリンター / ジョブ設定一覧」からそのプリンターが削除されます。

## 5 ジョブ設定

印刷設定を行ったジョブ設定を各プリンターに複数用意することができます。



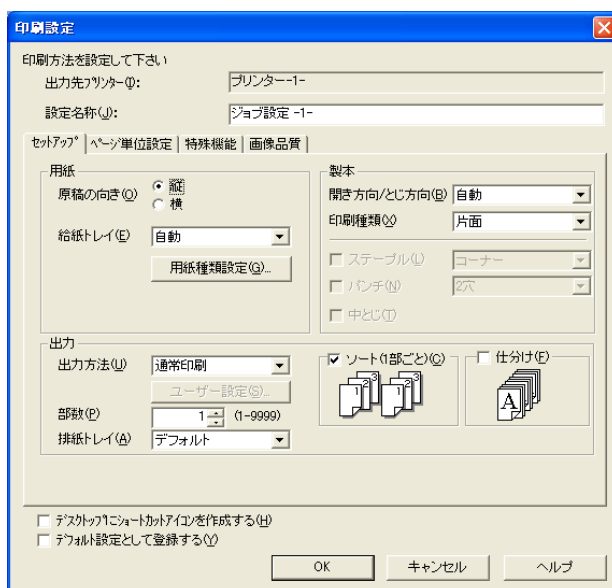
...  
ご注意)

ジョブ設定で設定できる項目は、お使いのプリンターによって異なります。


### 5.1 ジョブ設定の追加

#### 操作手順

- 1 メイン画面の「プリンター/ジョブ設定一覧」から、ジョブ設定を追加したいプリンターを選択します。
- 2 [ジョブ設定追加] ボタンをクリックします。  
「印刷設定」ダイアログが表示されます。



- 右クリックして「ジョブ設定追加」を選択しても、「印刷設定」ダイアログが表示されます。

- 3 ダイアログ上部の「設定名称」にジョブ設定の名称を入力します。
- 4 必要に応じて、ジョブ設定の設定を行います。  
設定項目の詳細については、画面右下の[ヘルプ]ボタンをクリックして、ヘルプを参照してください。
  - このジョブ設定用のショートカットアイコンをデスクトップに作成する場合は、ダイアログ下部の「デスクトップにショートカットアイコンを作成する」チェックボックスをチェックしてください。
  - このジョブ設定を通常使用する設定にする場合は、ダイアログ下部の「デフォルト設定として登録する」チェックボックスをチェックしてください。  
デフォルト設定には、赤いチェックマーク (  ) が表示されます。
- 5 設定が終わったら、[OK] ボタンをクリックします。

## 5.2 ジョブ設定の編集

登録されているジョブ設定の設定内容を変更できます。



...  
**ご注意)**

一般ユーザーは、他のユーザーのジョブ設定を編集できません。

### 操作手順

- 1 メイン画面の「プリンター/ジョブ設定一覧」から、設定を変更したいジョブ設定を選択します。
- 2 [ジョブ設定編集] ボタンをクリックします。  
「印刷設定」ダイアログが表示されます。
  - 右クリックして「ジョブ設定編集」を選択するか、ジョブ設定をダブルクリックしても、「印刷設定」ダイアログが表示されます。
- 3 ジョブ設定の設定内容を変更し、[OK] ボタンをクリックします。
  - 設定項目の詳細については、画面右下の[ヘルプ]ボタンをクリックして、ヘルプを参照してください。

## 5.3 ジョブ設定の削除

登録されているジョブ設定を削除できます。



...  
ご注意)

一般ユーザーは、他のユーザーのジョブ設定を削除できません。

### 操作手順

- 1 メイン画面の「プリンター / ジョブ設定一覧」から、削除したいジョブ設定を選択します。
- 2 [ジョブ設定削除] ボタンをクリックします。
  - 右クリックして「ジョブ設定削除」を選択しても、ジョブ設定を削除できます。確認ダイアログが表示されます。



- 3 [OK] ボタンをクリックします。  
「プリンター / ジョブ設定一覧」からそのジョブ設定が削除されます。

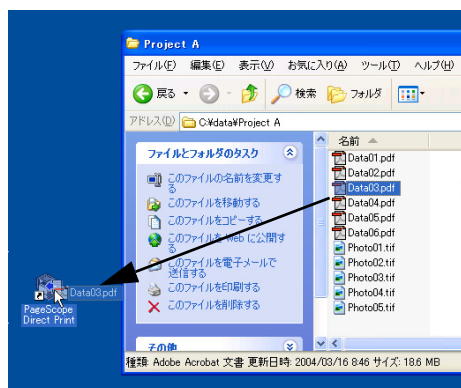
## 6 印刷のしかた


### 6.1 デスクトップアイコンへのドラッグ & ドロップ

デスクトップのプリンターアイコン（またはジョブ設定のショートカットアイコン）にファイルをドラッグ & ドロップして、印刷を行うことができます。

#### 操作手順

- 1 PageScope Direct Print のメイン画面を開いた状態で、印刷したいファイルを選択します。
- 2 そのファイルをデスクトップのプリンターアイコン（またはジョブ設定のショートカットアイコン）へドラッグ & ドロップします。



デスクトップのプリンターアイコンへドラッグ & ドロップした場合は、PageScope Direct Print のデフォルト設定（）で印刷されます。

ジョブ設定のショートカットアイコンへドラッグ & ドロップした場合は、そのジョブ設定で印刷されます。



#### 参考)

ジョブ設定ごとのショートカットアイコンを作成する方法については、「ジョブ設定の追加」(p. 5-1) の手順 4 を参照してください。

「ドラッグアンドドロップ印刷時にジョブ設定編集を行う」「ドラッグアンドドロップ印刷時に認証設定を行う」の設定を有効にすると、印刷時に設定ダイアログが表示されるようになります。詳しくは、「8 各種設定」を参照してください。

## 6.2 コンテキスト（右クリック）メニューの使用

Windows でファイルを選択し、右クリックして表示されるメニュー内の「PageScope Direct Print」を使用して、印刷を行うことができます。

### 操作手順

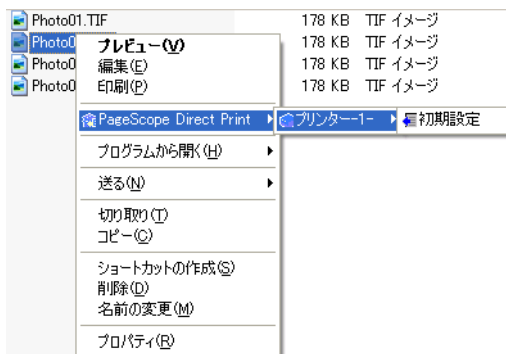
- 1 PageScope Direct Print のメイン画面を閉じた状態で、印刷したいファイルを選択します。
- 2 そのファイルを右クリックして表示されるメニューから「PageScope Direct Print」を選択します。



### 参考)

「ドラッグアンドドロップ印刷時にジョブ設定編集を行う」「ドラッグアンドドロップ印刷時に認証設定を行う」の設定を有効にすると、印刷時に設定ダイアログが表示されるようになります。詳しくは、「8 各種設定」を参照してください。

### 3 ファイルを印刷したいプリンターを選択します。



### 4 ジョブ設定を選択します。



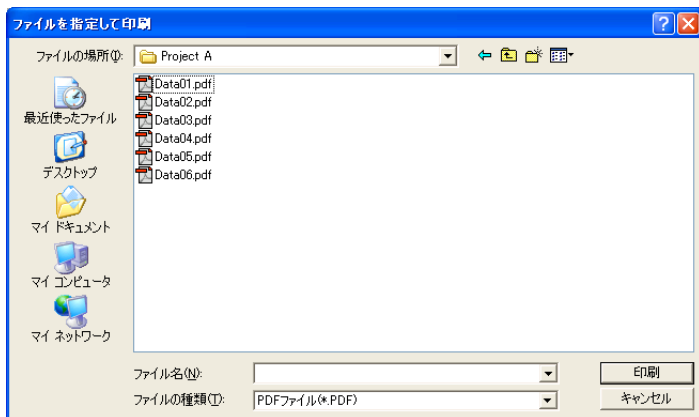
選択したジョブ設定で、そのファイルが印刷されます。

## 6.3 メイン画面でのファイル指定

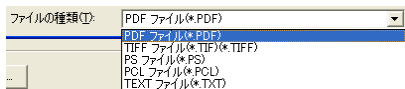
メイン画面（p. 3-2）でジョブ設定を選択してから、ファイルを指定して印刷することができます。

### 操作手順

- 1 メイン画面の「プリンター/ジョブ設定一覧」から、使用するジョブ設定を選択します。
- 2 メイン画面で [ ファイル指定印刷 ] ボタンをクリックします。  
「ファイルを指定して印刷」ダイアログが表示されます。



- 右クリックして「ファイル指定印刷」を選択しても、「ファイルを指定して印刷」ダイアログが表示されます。
- 3 「ファイルの種類」プルダウンメニューから、印刷するファイルの種類（PDF ファイル / TIFF ファイル / PS ファイル / PCL ファイル / TEXT ファイル）を選択します。



- 4 印刷するファイルを選択します。
  - [Shift] キー、[Ctrl] キーを使用して、複数のファイルを選択することもできます。
- 5 [印刷] ボタンをクリックします。  
選択したファイルが印刷されます。



## 6.4 ホットフォルダーの使用

事前に登録したホットフォルダー（印刷監視用フォルダー）にファイルをコピーして、自動的に印刷を行うことができます。

フォルダーを共有設定にすると、ネットワーク上の他のコンピューターからも印刷できます。



### ご注意

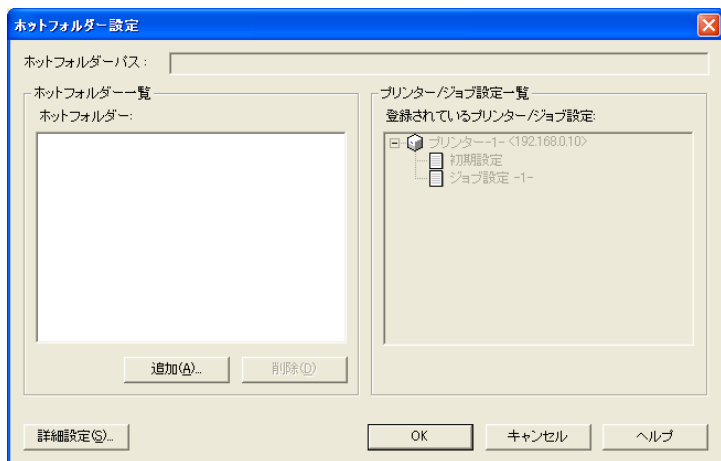
Windows XP 上の共有フォルダーには、Mac OS 8/9 からはアクセスできません。

### 6.4.1 ホットフォルダーの設定

ホットフォルダー機能を使用するには、あらかじめホットフォルダーを設定しておく必要があります。

#### 操作手順

- 1 メイン画面で「ホットフォルダーを利用する」チェックボックスをチェックします。
- 2 横の [ホットフォルダー設定] ボタンをクリックします。  
「ホットフォルダー設定」ダイアログが表示されます。

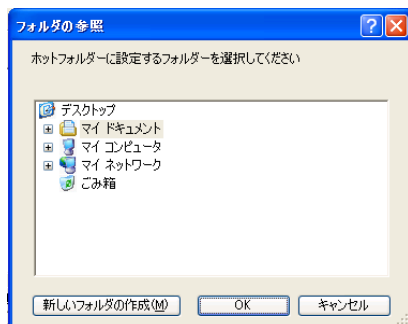


すでにホットフォルダーが設定されている場合は、「ホットフォルダー一覧」に表示されます。

「プリンター / ジョブ設定一覧」には、登録されているプリンターとそのジョブ設定が表示されます。

- 3 新しくホットフォルダーを作成する場合は、[追加] ボタンをクリックします。

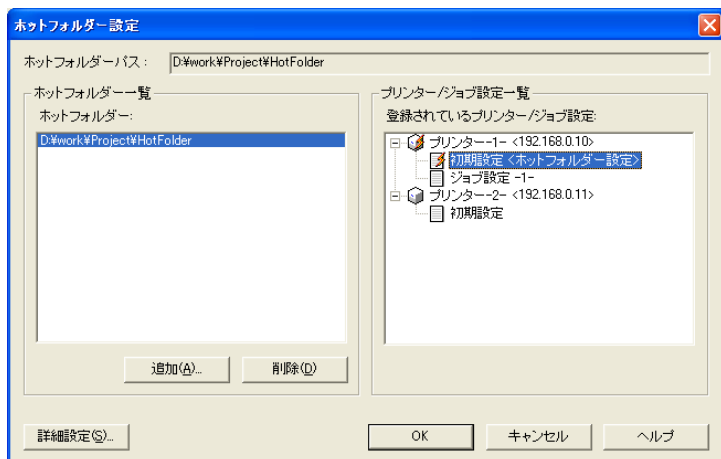
「フォルダの参照」ダイアログが表示されます。



- 4 ホットフォルダーとして使用するフォルダーを選択します。
- 「+」をクリックするとフォルダーが開き、「-」をクリックするとフォルダーが閉じます。
  - 新しくフォルダーを作成する場合は、フォルダーを作成したい階層（フォルダー）を選択してから[新しいフォルダーの作成] ボタンをクリックします。新しいフォルダーが作成されるので、フォルダー名を入力します。
- 5 [OK] ボタンをクリックします。

「ホットフォルダー設定」ダイアログの「ホットフォルダー一覧」に、選択したフォルダーが登録されます。

- 6 「ホットフォルダー一覧」でホットフォルダーを選択し、そのホットフォルダーで使用するプリンター/ジョブ設定を「プリンター/ジョブ設定一覧」から選択します。



- 必ずホットフォルダーにはプリンター/ジョブ設定を1つ割り当ててください。複数のジョブ設定を使用したい場合は、複数のホットフォルダーを作成して、ジョブ設定によってホットフォルダーを使い分けてください。

- 7 [OK] ボタンをクリックします。

これでホットフォルダーの設定が終わりました。

### ホットフォルダーを複数使用する場合

手順3～6を繰り返して、ホットフォルダーを複数登録し、それぞれにプリンター/ジョブ設定を割り当ててください。

### ホットフォルダーの登録を解除する場合

手順2で表示される「ホットフォルダー設定」ダイアログで、登録を解除するホットフォルダーを選択し、[削除] ボタンをクリックしてください。

選択していたホットフォルダーの登録が解除されます。



#### ご注意)

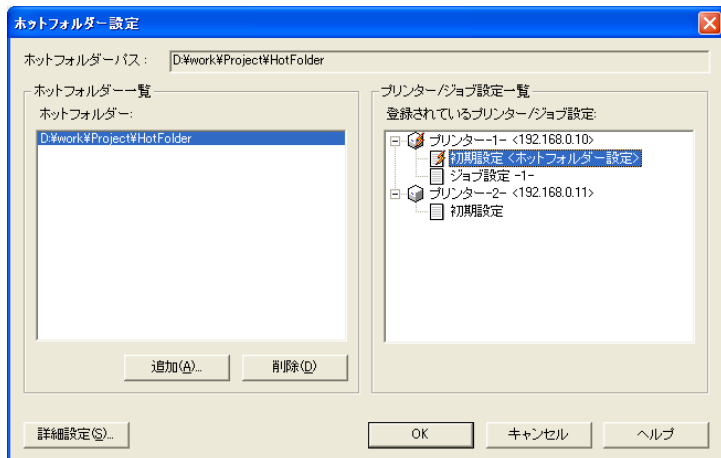
この操作でホットフォルダーの登録が解除されますが、フォルダー自体は削除されません。

## 6.4.2 ホットフォルダー詳細設定

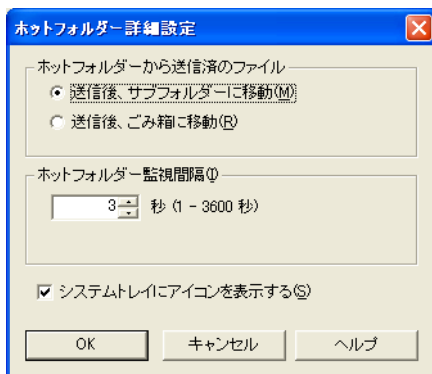
ホットフォルダーに関する詳細な設定を行います。

### 操作手順


- 1 「ホットフォルダー設定」ダイアログ（「ホットフォルダーの設定」（p. 6-5）参照）で「詳細設定」ボタンをクリックします。



「ホットフォルダー詳細設定」が表示されます。




- 2 必要に応じて、「ホットフォルダーから登録済みのファイル」、「ホットフォルダー監視間隔」、「システムトレイにアイコンを表示する」を設定します。

- ホットフォルダーから登録済みのファイル  
ホットフォルダーに登録したファイルをプリンターに送信後、サブフォルダーに移動するか削除するかを選択します。
- ホットフォルダー監視間隔  
ホットフォルダーを監視する間隔を指定します。
- 「システムトレイにアイコンを表示する」チェックボックス  
この項目をチェックすると、システムトレイにアイコン (  ) を表示します。

- 3 [OK] ボタンをクリックします。

「ホットフォルダー設定」ダイアログに戻ります。

### 6.4.3 ホットフォルダー監視アイコン

「ホットフォルダー詳細設定」ダイアログで「システムトレイにアイコンを表示する」チェックボックスをチェックすると、システムトレイにアイコン (  ) が表示されます。

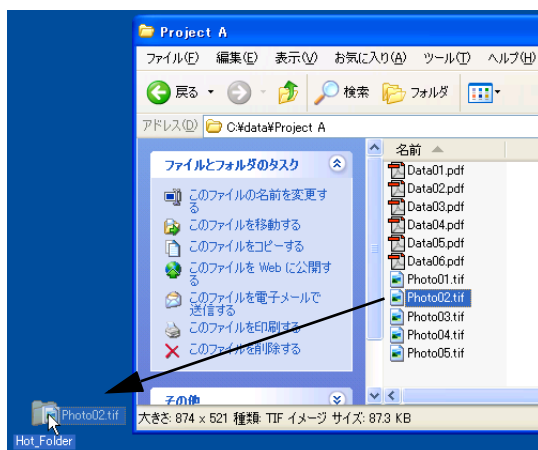
アイコンを右クリックすると、以下のメニューが表示されます。

- PageScope Direct Print の起動  
メイン画面を表示します。
- ホットフォルダーの監視を中止する  
ホットフォルダーの監視を中止します。
- 監視中はシステムトレイにアイコンを表示する  
このメニューのチェックマークをはずすと、システムトレイにアイコンが表示されなくなります。
- バージョン情報  
PageScope Direct Print のバージョン情報を表示します。

## 6.4.4 ホットフォルダーを使用した印刷

### 操作手順

- 1 印刷したいファイルを選択します。
- 2 前項で設定したホットフォルダーに、印刷したいファイルをコピーします。



ホットフォルダーにファイルがコピーされると、印刷ジョブが自動的にプリンターに送られ、印刷が行われます。印刷時には、メッセージや設定ダイアログは表示されません。

「ホットフォルダー詳細設定」ダイアログで「送信後、サブフォルダーに移動」を選択した場合、印刷ジョブがプリンターに送られると、ホットフォルダー内に「SentData」というサブフォルダーが作成されます。プリンターへの送信が完了したファイルは、このサブフォルダー内に移動します。



#### ご注意)

「ホットフォルダー詳細設定」ダイアログで「送信後、ごみ箱に移動」を選択している場合、ホットフォルダーから印刷されたファイルは自動的に削除されます。

## 7 セキュリティ機能

Windows にログインするユーザーごとに、各種設定やログを保護できます。

管理者権限をもつユーザーは、他のユーザーの設定を閲覧したり、編集したりできますが、一般ユーザーは他のユーザーの設定や編集に制限を受けます。

ここでは、管理者権限を持つ「Administrator グループ」に属するユーザーを「管理者」、それ以外のユーザーを「一般ユーザー」と呼びます。

### 7.1 管理者、一般ユーザー共通

管理者権限を持つユーザー、一般ユーザーともに、以下のことができません。

- 他のユーザーのデバイス設定（ユーザー認証 / 部門管理設定）を閲覧、利用、編集する
- 全てのユーザーのログを削除する

### 7.2 管理者

管理者権限をもつユーザーは、以下のことができます。

- 全てのユーザーのデバイス設定（ネットワーク 設定 / デバイスオプション設定）を閲覧、使用、編集する
- 全てのユーザーのジョブ設定を閲覧、使用、編集する
- 全てのユーザーのホットフォルダー設定を閲覧、使用、編集する
- 全てのユーザーのジョブを閲覧、操作（削除）する
- 全てのユーザーのログを閲覧する

### 7.3 一般ユーザー

一般ユーザーは、以下のことができます。

- 管理者のデバイス設定（ネットワーク 設定 / デバイスオプション 設定）を閲覧、使用する
- 管理者のジョブ設定を閲覧、使用する
- 管理者のホットフォルダー設定を閲覧、使用する
- 自分のデバイス設定（ネットワーク 設定 / デバイスオプション 設定）を閲覧、使用、編集する
- 自分のジョブ設定を閲覧、使用、編集する
- 自分のホットフォルダー設定を閲覧、使用、編集する
- 他のユーザーのジョブを閲覧する \*

- 自分のジョブを閲覧、操作（削除）する
- 他のユーザーのログを閲覧する \*
- 自分のログを閲覧、保存する

一般ユーザーは、以下のことができません。

- 他のユーザーのデバイス設定（ネットワーク 設定 / デバイスオプション 設定）を編集する
- 他のユーザーのジョブ設定を編集する
- 他のユーザーのホットフォルダー設定を編集する
- 他のユーザーのジョブを操作（削除）する
- 他のユーザーのログを保存する

\* 一般ユーザーは、他人の印刷状況や印刷ログを閲覧できますが、ジョブのファイル名は閲覧できません。



## 8 各種設定

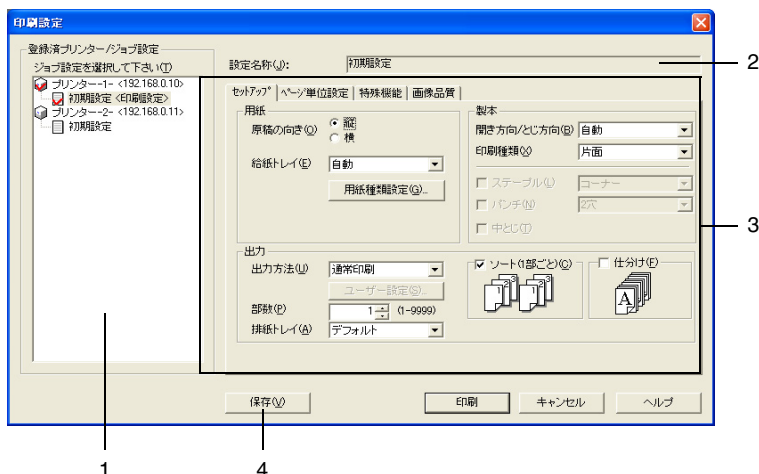
### 8.1 印刷時にジョブ設定編集を行う

デスクトップアイコンへのドラッグ & ドロップによる印刷、またはコンテキスト（右クリック）メニューを使用した印刷を行う場合に、印刷時にジョブ設定画面を毎回表示するように設定できます。

ジョブ設定の確認をしたいときや、ジョブ設定を変更して印刷したいときに便利です。

#### 操作手順

- 1 メイン画面で「ドラッグアンドドロップ印刷時にジョブ設定編集を行う」チェックボックスをチェックしておきます。
  - 2 [OK] ボタンをクリックしてメイン画面を閉じます。
  - 3 デスクトップアイコンへのドラッグ & ドロップによる印刷、またはコンテキスト（右クリック）メニューを使用した印刷を行います。
    - これらの印刷方法については、「デスクトップアイコンへのドラッグ & ドロップ」（p. 6-1）、「コンテキスト（右クリック）メニューの使用」（p. 6-2）を参照してください。
- 「印刷設定」ダイアログが表示されます。



- 4 必要に応じてジョブ設定の選択や変更を行い、[印刷]ボタンをクリックします。

No.	名称	説明
1	登録済プリンター/ジョブ設定	登録されているプリンター/ジョブ設定がツリー表示されます。 ダイアログが表示されたときは、デフォルト設定のプリンター/ジョブ設定が選択されています。ジョブ設定ごとのショートカットアイコンにドラッグ & ドロップしたときは、そのジョブ設定が選択されています。 ここで別のプリンター/ジョブ設定を選択できます。
2	設定名称	選択されているジョブ設定の名称が表示されます。
3	ジョブ設定部	選択されたジョブ設定の設定画面が表示されます。各タブでの設定を変更できます。
4	[保存]ボタン	ジョブ設定部で変更した設定内容をそのジョブ設定に保存する場合は、このボタンをクリックします。

ここで設定したジョブ設定で印刷が行われます。



参考)

メイン画面で「ドラッグアンドドロップ印刷時に認証設定を行う」チェックボックスもチェックしていた場合は、次に「ユーザー認証/部門管理設定」ダイアログが表示されます。詳しくは、「印刷時に認証設定を行う」(p. 8-3)を参照してください。

## 8.2 印刷時に認証設定を行う

デスクトップアイコンへのドラッグ & ドロップによる印刷、コンテキスト（右クリック）メニューを使用した印刷を行う場合に、印刷時に認証設定ダイアログを表示して、ユーザー名／パスワード、部門管理名／パスワードをその都度入力するように設定できます。



### ご注意)

この機能は、プリンター側でユーザー認証または部門管理の設定が行われている場合のみ使用できます。

### 操作手順

- 1 メイン画面で「ドラッグアンドドロップ印刷時に認証設定を行う」チェックボックスをチェックします。
  - 2 [OK] ボタンをクリックしてメイン画面を閉じます。
  - 3 デスクトップアイコンへのドラッグ & ドロップによる印刷、またはコンテキスト（右クリック）メニューを使用した印刷を行います。
    - これらの印刷方法については、「デスクトップアイコンへのドラッグ & ドロップ」（p. 6-1）、「コンテキスト（右クリック）メニューの使用」（p. 6-2）を参照してください。
- 「ユーザー認証 / 部門管理設定」ダイアログが表示されます。

**参考)**

「ドラッグアンドドロップ印刷時にジョブ設定編集を行う」  
チェックボックスもチェックしていた場合は、「ジョブ設定編集」ダイアログの後に表示されます。

- 4 ユーザー認証を行う場合は、「ユーザー認証を使う」チェックボックスをチェックし、「Public ユーザー」または「登録ユーザー」を選択します。  
「登録ユーザー」を選択した場合は、「ユーザー名」、「パスワード」を入力します。
- 5 部門管理を行う場合は、「部門管理を使う」チェックボックスをチェックし、「部門管理名」と「部門管理パスワード」を入力します。
- 6 設定が終わったら [OK] ボタンをクリックします。  
設定したユーザー認証 / 部門管理の情報がプリンターに送られ、印刷が行われます。

## 9 印刷状況、ログの確認

PageScope Direct Print のメイン画面では、印刷ジョブの状況、これまでに印刷したファイルの履歴（ログ）を確認できます。



...  
ご注意)

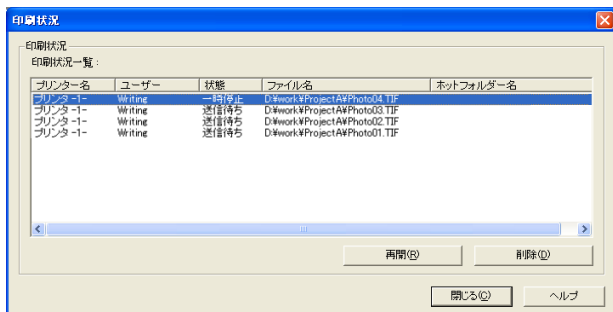
ここで確認できるのは、アプリケーション内での印刷状況やログです。プリンター内部の印刷状況やログとは異なります。

一般ユーザーは、他のユーザーのログを保存することはできません。

### 9.1 印刷状況の確認

#### 操作手順

- メイン画面で [印刷状況一覧] ボタンをクリックします。  
「印刷状況」ダイアログが表示されます。



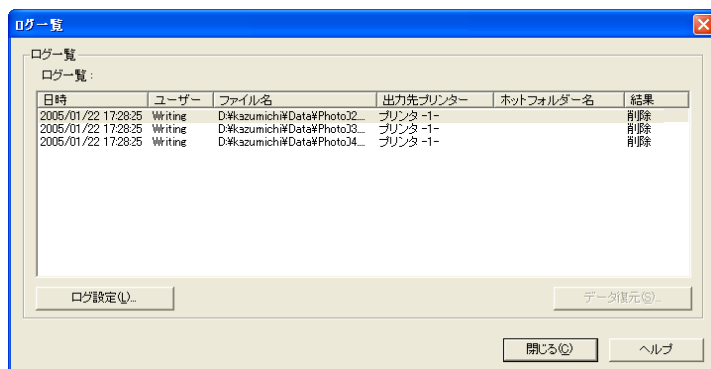
項目	説明
プリンター名	印刷ジョブが送信されるプリンターの名称が表示されます。
ユーザー	印刷を実行したユーザー名が表示されます。
状態	印刷状態（送信中／送信待ち／一時停止／送信エラー）が表示されます。 プリンターが対応していないバージョンのファイルを印刷した場合は、「送信エラー」と表示されます。
ファイル名	印刷するファイルのファイル名が表示されます。 一般ユーザーは、他のユーザーが印刷したファイル名を見ることはできません。
ホットフォルダー名	ホットフォルダー使用時のみ、ホットフォルダーのディレクトリが表示されます。

項目	説明
[再開] ボタン	中断していたファイル（「一時停止」の状態のファイル）の印刷を再開する場合は、印刷ジョブを選択してからこのボタンをクリックします。
[削除] ボタン	印刷待ちのファイルを削除する場合は、ファイルを選択してからこのボタンをクリックします。

## 9.2 ログ一覧の表示

### 操作手順

- メイン画面で[ ログ一覧 ] ボタンをクリックします。  
「ログ一覧」ダイアログが表示されます。



項目	説明
日時	印刷が行われた日時が表示されます。
ユーザー	印刷を実行したユーザー名が表示されます。
ファイル名	印刷されたファイル名が表示されます。 一般ユーザーは、他のユーザーが印刷したファイル名を見ることはできません。
出力先プリンター	ファイルが送信されたプリンターの名称が表示されます。
ホットフォルダー名	ホットフォルダー使用時のみ、ホットフォルダーのディレクトリが表示されます。
結果	ファイルの印刷結果 ( 送信済み / 削除 / 注意 ) が表示されます。 正しく印刷されない可能性があるバージョンのファイルを印刷した場合は、「注意」と表示されます。
[ ログ設定 ] ボタン	ログの保存容量を設定できます。 詳しくは、「ログの設定」( p. 9-4 ) を参照してください。
[ データ復元 ] ボタン	一度プリンターに送られた印刷ジョブをファイルとして復元することができます。 詳しくは、「データの復元」( p. 9-5 ) を参照してください。



### 参考)

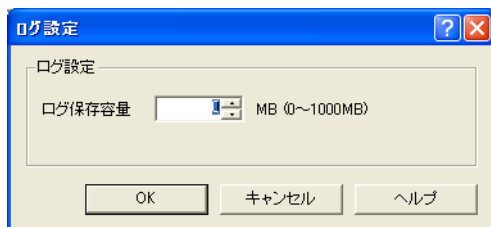
ログ一覧に表示されるファイル数は、ログ設定で指定されたログ保存容量によって変わります。ログ設定について詳しくは、「ログの設定」( p. 9-4 ) を参照してください。

## 9.2.1 ログの設定

ログの保存容量を設定できます。

### 操作手順

- 1 メイン画面で [ ログ一覧 ] ボタンをクリックします。  
「ログ一覧」ダイアログが表示されます。
- 2 [ ログ設定 ] ボタンをクリックします。  
「ログ設定」ダイアログが表示されます。



- 3 ログ保存容量を設定します。
  - 設定範囲は0～1,000 MBですが、コンピューターのハードディスクの空き容量以上には設定できません。
- 4 [OK] ボタンをクリックします。



### ご注意

[ ログ保存容量 ] のデフォルト値は、0MB です。[ ログ保存容量 ] を 0MB に設定している場合、最後のログだけが保存されます。それ以上のログを保存したい場合は、[ ログ保存容量 ] に適切な値を設定してください。

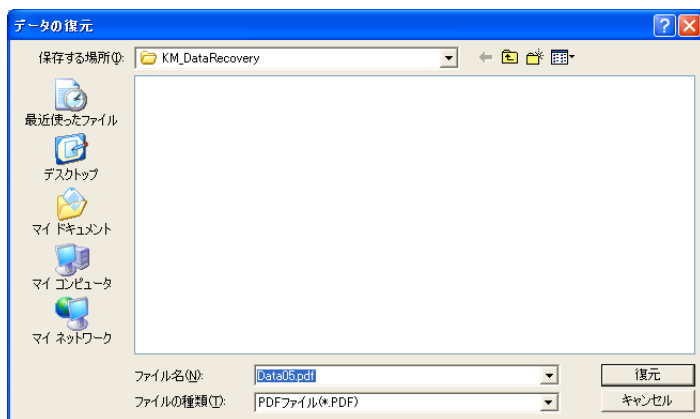


## 9.2.2 データの復元

一度プリンターに送られた印刷ジョブをファイルとして復元することができます。

### 操作手順

- 1 メイン画面で [ ロガー一覧 ] ボタンをクリックします。  
「ロガー一覧」ダイアログが表示されます。
- 2 データを復元したいファイルを選択し、[ データ復元 ] ボタンをクリックします。  
「データの復元」ダイアログが表示されます。

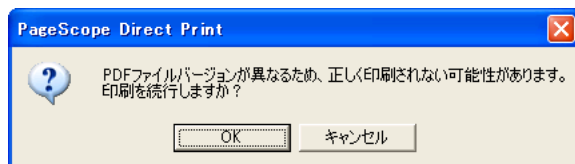


- 3 データを保存するフォルダー、ファイル名を指定し、[ 復元 ] ボタンをクリックします。

## 10 警告／エラーメッセージ

ここでは、PageScope Direct Print での印刷時に表示されるエラーメッセージについて説明します。

### 10.1 PDF のバージョンについてのメッセージ



印刷するプリンターが PDF Ver.1.5 をサポートし、かつ印刷する PDF ファイルのバージョンが Ver.1.6 の場合、このメッセージが表示されます。



#### 参考)

ホットフォルダーを使用した印刷ではこのメッセージは表示されませんが、ログ一覧の結果に「注意」と表示されます。

PDF の対応バージョンについては、お使いのプリンターのサポート情報を参照してください。



指定したプリンターで対応していないバージョンの PDF ファイルを印刷しようとする、このメッセージが表示されます。



**参考)**

ホットフォルダーを使用した印刷ではこのメッセージは表示されませんが、印刷状況一覧の状態に「送信エラー」と表示されます。

PDF の対応バージョンについては、お使いのプリンターのサポート情報を参照してください。



KONICA MINOLTA

国内総販売元

コニカミノルタ ビジネスソリューションズ 株式会社

製造元

コニカミノルタ ビジネステクノロジーズ 株式会社

〒100-0005 東京都千代田区丸の内一丁目6番1号 丸の内センタービルディング

Copyright

4343-PS092-13

2004 KONICA MINOLTA BUSINESS TECHNOLOGIES, INC.

2011.7